

DOI: 10.29039/2413-189X.2025.30.385-395

ОБ ОДНОЙ ГРУППЕ ШТАМПОВАННЫХ КУВШИНОВ ИЗ РАСКОПОК ГОРОДИЩА СОЛХАТ

Джемиле Эльвировна Сейдалиева

Крымский федеральный университет им. В. И. Вернадского; Крымский инженерно-педагогический университет имени Февзи Якубова, Симферополь, Россия
djemka65@gmail.com, <https://orcid.org/0000-0001-9860-4432>

Аннотация. В публикации анализируются так называемые «штампованные» кувшины с фильтрами и венчиками с «подзором», полученные за все годы исследования столицы Крымского юрта Золотой Орды. Благодаря многолетним археологическим исследованиям Золотоордынской (Старокрымской) экспедиции Государственного Эрмитажа удалось собрать множество фрагментов данных тисненых изделий. Штампованные сосуды в период Золотой Орды были достаточно распространены. Их изготавливали как имитацию дорогостоящих металлических изделий. На сегодняшний день тисненные кувшины широко известны и встречаются практически по всей территории Улуса Джучи. Изделия с резным воротником вокруг горла были распространены на Ближнем Востоке с X в., а также до конца XIII в. на территории Закавказья (а именно Грузии и Азербайджана). В литературе неоднократно отмечался значительный масштаб экспорта штампованной керамики солхатского производства, в том числе и сосудов с резными «подзорами», за пределы Крымского полуострова. Данная группа изделий публикуется впервые.

Ключевые слова: Золотая Орда, Солхат, керамическое производство, кувшины с фильтрами, штампованный орнамент, кувшины с «подзором»

Благодарности: Статья написана в рамках проекта Минобрнауки РФ, государственное задание FZEG-2023-0004 «Исторический опыт межэтнического взаимодействия в Крыму с древности до Нового времени». Выражаю благодарность доктору исторических наук, ведущему научному сотруднику Государственного Эрмитажа, руководителю Золотоордынской археологической экспедиции М. Г. Крамаровскому за возможность опубликовать материал.

ON A GROUP OF STAMPED PITCHERS EXCAVATED AT THE ANCIENT TOWN OF SOLKHAT

Dzhemile E. Seidalieva

V.I. Vernadsky Crimean Federal University; Fevzi Yakubov Crimean Engineering and Pedagogical University, Simferopol, Russia
djemka65@gmail.com, <https://orcid.org/0000-0001-9860-4432>

Abstract. This publication analyzes the so-called “stamped” pitchers with filters and rims featuring a collar at the neck base, obtained by the years of researches at the capital of the Crimean Yurt of the Golden Horde. Many-year-long archaeological works of the Golden Horde (Saryi Krym) Expedition of the State Hermitage Museum (henceforth SKAEGE) collected numerous fragments of these embossed artefacts. In the Golden Horde period, stamped vessels were quite common as imitations of expensive metal ware. Today, embossed pitchers are widely known almost throughout the Ulus of Jochi area. The artefacts with carved collar around the neck were common in the Near East from the tenth century on, as well as in Transcaucasia (specifically in Georgia and Azerbaijan) to the late-thirteenth century. The scholarship has repeatedly noted the significant export of stamped ware from Solkhat, including the vessels with carved collars, outside the Crimean Peninsula. The group of artefacts in question is published for the first time.

Keywords: Golden Horde, Solkhat, ceramic production, pitchers with filters, stamped ornament, pitchers with collars

Acknowledgments: This article has been written as a part of the project supported by state assignment of the Ministry of Science and Higher Education of the Russian Federation FZEG-2023-0004 *Historical Experience of Interethnic Interaction in the Crimea from Antiquity to Modernity*. I am grateful to DSc M. G. Kramarovsky, leading researcher at the State Hermitage Museum and the head of the Golden Horde archaeological expedition, for the permission to publish this material.

Искусство Крымского Юрта Золотой Орды в полной мере сформировалось, получило широкое развитие и достигло расцвета в период, когда город Крым стал одним из ведущих золотоордынских центров. В этот период, с конца XIII в. до середины XV в., Солхат играл важную роль не только в Крыму, но и в самой Золотой Орде. Его территория увеличивается. Возникают и строятся монументальные сооружения – мечеть хана Узбека, мечеть Куршун-джами, караван-сарай и др. Растёт население, развиваются ремесла, в материальную культуру местного населения проникают предметы искусства, привозимые из Египта, Византии, Ирана, Китая, Средней Азии, Кавказа. В керамических мастерских работают гончары, которые превращают предметы быта и повседневного использования в высокохудожественные произведения. В мастерских Солхата и его ближайшей округи изготавливали разнообразные неполивные и глазурованные красноглиняные изделия. Поливная посуда ремесленных мастерских Солхата имеет ярко выраженные индивидуальные черты и особенности, которые отличают ее среди продукции других гончарных центров золотоордынского Крыма и Золотой Орды в целом.

В данном исследовании речь идет о группе «штампованной» (тисненной) керамики – так называемых «кувшинах с фильтрами» и венчиками с «подзором».

Штампованные сосуды в период Золотой Орды были достаточно известны. Их изготавливали как подражание дорогостоящим металлическим изделиям [6, с. 15–16; 7, с. 90]. На сегодняшний день тисненные кувшины встречаются практически по всей территории Улуса Джучи. Изделия с резным воротником вокруг горла были распространены на Ближнем Востоке с X в., а также до конца XIII в. на территории Закавказья [15, табл. LVII; 2, рис. 42; 17, табл. XXXVII, XXXVIII]. Штампованные изделия, вероятнее всего, были рассчитаны на среднюю социальную категорию населения. В то же время присутствие среди солхатских мастеров специалистов по производству тисненной керамики свидетельствует о наличии среди населения города и округи спроса на подобную статусную посуду, которая хоть и уступала по стоимости чеканным металлическим сосудам, но все же относилась к достаточно дорогостоящему сегменту керамических изделий.

Сосуды данного типа уже неоднократно публиковались. Г. М. Ахмедов упоминал, что в слоях XI – начала XIII в. при раскопках Орен-Калы встречаются штампованные большие «афтары» и кувшины (с горлом, расширяющимся в виде раструба) с ситечком, которые либо вставлялись после формовки сосуда, либо делались вместе с верхней частью тулова [1, с. 214, 216–218]. С. Г. Бочаров и А. Н. Масловский упоминали штампованный кувшин из Юго-Восточного Крыма на территории Азака [3, с. 191, 192, рис. 1,4]. М. Д. Полубояринова, публикуя керамику из Болгара, выделила фрагмент горла кувшина с подзором (воротничком у основания горла), в котором прорезаны треугольные отверстия [16, с. 60–65, 70]. О. В. Лопан опубликовала единичный экземпляр штампованного сосуда с резным воротником из Болгара [12, с. 392, рис. 1,7]. Подобный фрагмент был обнаружен и в Москве, в культурном слое XIV–XV вв. В. Ю. Коваль относит данные кувшины к азербайджанскому импорту, но не исключает и крымского их происхождения [9, с. 114]. И. В. Волков и М. Г. Крамаровский связывают их производство с Солхатом. В. В. Майко выделяет сосуды с венчиком с подзором в тип II [13, с. 425, 431, 432, рис. 1,6; 2,1,3,4], которые были найдены при исследованиях Сугдеи и др.

Благодаря многолетним археологическим исследованиям золотоордынской экспедиции Государственного Эрмитажа удалось собрать некоторое количество фрагментов данных тисненных изделий, покрытых глазурью. В литературе неоднократно отмечался значительный масштаб экспорта штампованной керамики солхатского производства, в том числе и сосудов с резными «подзорами», за пределы Крымского полуострова [6; 14].

В Солхате штампованные кувшины имели ровный сплошной обжиг и красный цвет черепка. В формовочных массах присутствует крупнодробленый шамот в различной концентрации. При небольшом содержании шамот давал характерные выступы на внутренней стороне сосудов. Также в основной массе солхатской штампованной керамики присутствует примесь органики и известняка. Скрепление половинок тулова происходило с помощью излишков глины по краю одной из половинок; шов заглажен рукой с внутренней стороны, на большинстве изделий имеются отпечатки пальцев мастеров-гончаров. Данные изделия, изготов-

ленные на территории Солхатского городища, имели объемную (крупную) орнаментацию и покрывались красным или белым ангобом, а также монохромной зеленой (в разных оттенках) глазурью или полихромной (желтой, зеленой и коричневой) поливой. Треугольчатая резьба по сырой глине украшала т.н. «подзор» (воротничок или бортик) вокруг горла одноручного (ручка округлая в сечении) кувшина. Горло было слегка дутым, венчик заострен, подтреугольного сечения. Дно на кольцевом поддоне (у бокаташских гончаров дно было подпрямоугольного сечения, а у изделий, изготовлявшихся на караван-сараях, было более округлым). В месте соединения горла и тулова сосуда у штампованных кувшинов имеется так называемый «фильтр» [8, с. 15; 9, с. 112, 331], который также был вырезан по сырой глине. Поверхность тулова таких изделий была сплошь покрыта детализированным геометрическим, растительным и эпиграфическим орнаментом с элементами в виде крупных выпуклых точек и S-видных завитков. В большинстве случаев – декор на двух половинах туловища идентичен.

Фильтры (или ситечка) в представленных кувшинах выполнены небрежно, прорези, как правило, треугольной формы (наибольшее расстояние достигало 1 см). Аналогии таким фильтрам (рис. 4, 1–4), но выполненные более изящно, с большим мастерством, вероятно, происходят из Египта и других регионов Ближнего Востока и датируются там достаточно широко, в пределах X–XIV вв.¹ Назначение этих деталей может быть разным. Есть предположения, что они предназначались для крупной массы (розовые лепестки, виноград), которую клали в горло сосуда, выдавливая в кувшин сок или пропуская через них воду или иные жидкости. Также эти фильтры могли служить ограничителем. К примеру, чтобы внешний мусор не попадал в жидкость, которой был наполнен сосуд.

Необходимо отметить, что при исследовании ремесленного центра Бокаташ II были найдены фрагменты сосудов с фильтрами в горле, ситечка выполнены аккуратней и внешне выглядят эстетичней, нежели продукция других ремесленных центров Солхата (к примеру, с центра, находившегося на территории караван-сарая). Прорези в фильтрах делали после того, как поместили сырую глину в горло, так как изнутри видны линии от инструмента гончара. Кувшины с горлом, расширяющимся в виде раструба кверху, в своем большинстве изготавливали на этом поселении. Г. М. Ахмедов отмечает очень схожие штампованные сосуды с ситечками в горле в верхних слоях Орен-Калы (XII – начало XIII в.) [1, с. 217–218].

В изготовлении данной категории кувшинов с фильтрами прослеживается некий синтез особенностей керамического производства и орнаментации металлической посуды исламского Востока. Мы можем предположить, что традиция производства штампованной керамики в Солхате развивалась под влиянием нескольких направлений. С одной стороны, такой отправной точкой мог стать Хорезм, из которого через города Поволжья и Азак штампованная посуда попадала в Крым. Об этом также свидетельствует то, что в более поздний период штампованные кувшины Солхатского городища внешне обжигали до максимально серого цвета, хоть внутри глина все же была красного оттенка. В то же время, наличие среди произведенных в Солхате штампованных кувшинов экземпляров с фильтрами на месте соединения горла и тулова сосуда может свидетельствовать о проникновении такого рода посуды из Египта, Сирии или Ирана. В отношении поволжских ремесленных центров Н. М. Булатов [5, с. 46–59] писал, что золотоордынская керамика производилась мастерами, вывезенными из Ирана, Кавказа и Крыма, а та посуда, которая изготавливалась в Крыму, может свидетельствовать о переселявшихся из Малой Азии (а может быть Среднего Востока или Северной Африки) мастерах, которых привлекала возможность получения стабильного заказа в золотоордынском Крыму [10, с. 162].

Стоит отметить, что азербайджанские кувшины по форме тулова, горла, выполнения орнамента довольно схожи с солхатскими экземплярами [2, табл. XX, XXI], а прорези по сырой глине в декорировании крышек встречаются в гончарных мастерских Грузии. Также на территории Грузии находит свои аналогии орнаментация и морфология некоторых глазурованных изделий с поселения Бокаташ II [15, илл. 2, 1–2; 55, 1–2; 57, 1].

¹ https://www.metmuseum.org/art/collection/search/447422?utm_medium=organic&utm_source=yandexsmart-camera; https://www.metmuseum.org/art/collection/search/447428?utm_medium=organic&utm_source=yandex-smart-camera; <https://exhibitions.kelsey.lsa.umich.edu/pearls/objects/filter3.html>; https://islamicart.museumwnf.org/database_item.php?id=object;ISL;se;Mus01;49;en

Исследователи отмечают, что монгольские завоеватели угнали множество ремесленников с территории Закавказья [15, с. 84; 1, с. 226]. Кроме того, стабильность в государстве, растущее благосостояние местного золотоордынского населения и его увеличивающаяся платежеспособность способствовали добровольному переселению мастеров в Улус Джучи. Вероятнее всего, это и дало толчок в развитии такому керамическому разнообразию на Крымском полуострове, в том числе и штампованных изделий. Учитывая тесную связь Золотой Орды, и Крыма в частности, с Египтом, торговые и дипломатические отношения, которые предусматривали в том числе и обмен ценными подарками, нельзя исключать наличие ближневосточного керамического импорта на территории полуострова, хотя в местных археологических комплексах сосуды с керамическими фильтрами из Северной Африки и других стран арабского мира пока не выявлены. Таким образом, развитие керамического мастерства солхатских гончаров тесно взаимосвязано с ремесленными традициями Закавказья, Средней Азии и Ближнего Востока.

КАТАЛОГ

1. Кувшин (рис. 1,1). СКАЭГЭ-2016. Раскоп XLIV. Участок Б2. Штык 8. К.О. 245. Фрагмент горла с воротником, декорированным треугольной резьбой и сколотым фильтром внутри. Черепок в изломе насыщенно-красного цвета, тесто плотное с примесью крупно дробленного шамота и известняка. Снаружи покрыт полихромной (зеленой и пурпурно-коричневой) глазурью в виде вертикальных полос. Прорези в воротнике треугольной формы. Размер сохранившейся поверхности: 4,3×6,8 см. Датировка комплекса/слоя: XIV в. Место хранения: Государственный Эрмитаж [11, с. 140, № 72].

2. Кувшин (рис. 1,2). СКАЭГЭ-1994. Раскоп XII. Караван-сарай. Участок 50. Землянка. К.О. 31. Фрагмент верхней части корпуса со сколотым фильтром. Черепок в изломе красного цвета, тесто плотное с примесью дробленного шамота и известняка. Тулово сферической формы, фильтр с тремя треугольными прорезями (сколоты). Снаружи покрыт плотным красным ангобом и тисненным орнаментом в виде опоясывающего тулово зигзага, секторы которого заполнены мелкими S-образными фигурами. Размер сохранившейся поверхности: Н – 7 см, d тулова – 15,5 см. Датировка комплекса/слоя: конец XIII – начало XIV в. Место хранения: Старокрымский литературно-художественный музей (далее – СЛХМ), н/в 8402 [11, с. 135, № 39].

3. Кувшин (рис. 1,3). СКАЭГЭ-2014. Раскоп XXXIX. Архитектурный комплекс медресе-мечети хана Узбека. Территория за стеной медресе. Средневековая улица. Участок А4. Хозяйственная яма. К.О. 148. Фрагмент горла с фильтром. Черепок в изломе красного цвета, тесто плотное с примесью дробленного шамота и известняка. Фильтр с тремя треугольными прорезями. Снаружи покрыт плотным красным ангобом и тисненным орнаментом в виде опоясывающих прямоугольных ячеек, внутри которых множественные точки. Размер сохранившейся поверхности: 10,3×9,1 см. Датировка комплекса/слоя: начало – середина XIV в. Место хранения: Государственный Эрмитаж. Публикуется впервые.

4. Кувшин (рис. 1,4). СКАЭГЭ-2000. Кринички II. Раскоп XX. Квадрат Г7. Культурный слой. Фрагмент стенки горла с воротником, декорированным треугольными прорезями (сколот) и фильтром внутри (сколот). Черепок в изломе насыщенно-красного цвета, тесто плотное с примесью крупно дробленного шамота и известняка. Снаружи покрыт монохромной зеленой глазурью. Размер сохранившейся поверхности: 5,8×7,2 см. Датировка комплекса/слоя: вторая половина XIV в. Место хранения: СЛХМ. Публикуется впервые.

5. Кувшин (рис. 1,5). СКАЭГЭ-2023. Городище Солхат. Шурф 1/22. Заполнение под пифосом. П.О. 168. Фрагмент стенки горла со сколотым фильтром. Черепок в изломе насыщенно-красного цвета, тесто плотное с примесью крупно дробленного шамота, известняка и кварцевого песка. Фильтр с тремя треугольными прорезями (частично сколот). Снаружи покрыт монохромной зеленой глазурью. Размер сохранившейся поверхности: 5,6×3,8 см. Датировка комплекса/слоя: вторая половина XIV в. Публикуется впервые.

6. Кувшин (рис. 1,6). СКАЭГЭ-2023. Городище Солхат. Шурф 1/23. Хозяйственная яма 1. Заполнение. П.О. 87. Фрагмент стенки горла с воротником (сколот) и фильтром внутри (сколот). Черепок в изломе насыщенно-красного цвета, тесто плотное с примесью крупно дроб-

бленного шамота и известняка. Фильтр с тремя треугольными прорезями. Снаружи покрыт монокромной зеленой глазурью и тисненным орнаментом в виде опоясывающих прямоугольных ячеек, внутри которых множественные точки. Размер сохранившейся поверхности: 6,5×7,3 см. Датировка комплекса/слоя: вторая половина XIV в. Публикуется впервые.

7. Кувшин (рис. 1,7). СКАЭГЭ-2015. Раскоп XXXIX. Архитектурный комплекс медресе-мечети хана Узбека. Участок А5. Заполнение колодца. П.О. 1198. Фрагмент стенки горла со сколотым фильтром. Черепок в изломе красного цвета, тесто плотное с примесью дробленного шамота и известняка. Снаружи покрыт плотным красным ангобом и тисненным орнаментом в виде точек. Размер сохранившейся поверхности: 5,4×5,2 см. Датировка комплекса/слоя: начало – середина XIV в. Публикуется впервые.

8. Кувшин (рис. 1,8). СКАЭГЭ-2023. Городище Солхат. Шурф 1/23. Хозяйственная яма 1. Заполнение. П.О. 87. Фрагмент стенки горла с воротником (сколот) и фильтром внутри (сколот). Черепок в изломе насыщенно-красного цвета, тесто плотное с примесью крупно дробленного шамота и известняка. Снаружи покрыт монокромной зеленой глазурью и тисненным орнаментом в виде опоясывающих прямоугольных ячеек, внутри которых S-образные фигуры. Размер сохранившейся поверхности: 6,5×7,3 см. Датировка комплекса/слоя: вторая половина XIV в. Публикуется впервые.

9. Кувшин (рис. 2,1). СКАЭГЭ-2023. Шурф 1/23. Хозяйственная яма 1. Заполнение. К.О. 26. Фрагмент верхней части изделия с горлом и воротником, декорированным треугольными прорезями и фильтром внутри. Черепок в изломе насыщенно-красного цвета, тесто плотное с примесью крупно дробленного шамота и известняка. Горло цилиндрической формы, тулово сферической, воротник, декорированный треугольными прорезями, фильтр с тремя треугольными прорезями. Снаружи покрыт монокромной зеленой глазурью и штампованным орнаментом в виде горизонтальных линий, состоящих из ромбических фигур. Размер сохранившейся поверхности: 11,5×13,4 см. Датировка комплекса/слоя: вторая половина XIV в. Место хранения: Крымскотатарский музей культурно-исторического наследия, 7358 Арх-2961. Публикуется впервые.

10. Кувшин (рис. 2,2). СКАЭГЭ-2004. Бокаташ-II. Раскоп XXIII. Хозяйственная яма № 2. Фрагмент горла с вертикальным заостренным краем и фильтром внутри. Черепок в изломе насыщенно-красного цвета, тесто плотное с примесью крупно дробленного шамота и известняка. Горло в виде раструба, сохранился верхний прилеп овальной в сечении ручки. Фильтр в виде стилизованного цветка. Снаружи покрыт монокромной зеленой глазурью. Размер сохранившейся поверхности: D края – 9 см. Датировка комплекса/слоя: конец XIII – конец XIV в. Место хранения: СЛХМ. Публикуется впервые.

11. Кувшин (рис. 2,3). СКАЭГЭ-2000. Плато 2. Хозяйственная яма № 2. Фрагмент стенки горла с фильтром внутри (сколот). Черепок в изломе насыщенно-красного цвета, тесто плотное с примесью крупно дробленного шамота и известняка. Снаружи покрыт полихромной (зеленой и пурпурно-коричневой) глазурью и орнаментом, выполненным в технике «сграффито» в виде двойных стилизованных лепестков. Размер сохранившейся поверхности: 8,4×5,3 см. Датировка комплекса/слоя: середина XIV в. Место хранения: СЛХМ. Публикуется впервые.

12. Кувшин (рис. 2,4). СКАЭГЭ-2004. Бокаташ-II. Раскоп XXIII. Хозяйственная яма № 2. Фрагмент стенки горла с фильтром внутри (сколот). Черепок в изломе насыщенно-красного цвета, тесто плотное с примесью крупно дробленного шамота и известняка. Снаружи покрыт монокромной зеленой глазурью и тисненным орнаментом в виде опоясывающих ромбических ячеек, внутри каждой ячейки в центре расположена точка. Размер сохранившейся поверхности: 7,6×7,9 см. Датировка комплекса/слоя: конец XIII – конец XIV в. Место хранения: СЛХМ. Публикуется впервые.

13. Кувшин (рис. 3,1). Старый Крым, раскопки И. Н. Бороздина, У. Боданинского, А. С. Башкирова, 1920-е гг. (?). Фрагмент верхней части изделия с горлом и воротником, декорированным треугольными прорезями, и фильтром внутри. Черепок в изломе красного цвета, тесто плотное с примесью крупно дробленного шамота и известняка. Горло оснащено воротничком, декорированным треугольчатой резьбой. Покрыт снаружи монокромной

зеленой глазурью и штампованным орнаментом в виде вертикальных параллельных линий. Фильтр представляет собой диск с тремя треугольными и одной округлой прорезями. Размер сохранившейся поверхности: D воротника – 9,5 см. Датировка комплекса/слоя: XIV в. Место хранения: Центральный музей Тавриды, Д-4370 [11, с. 135, № 40].

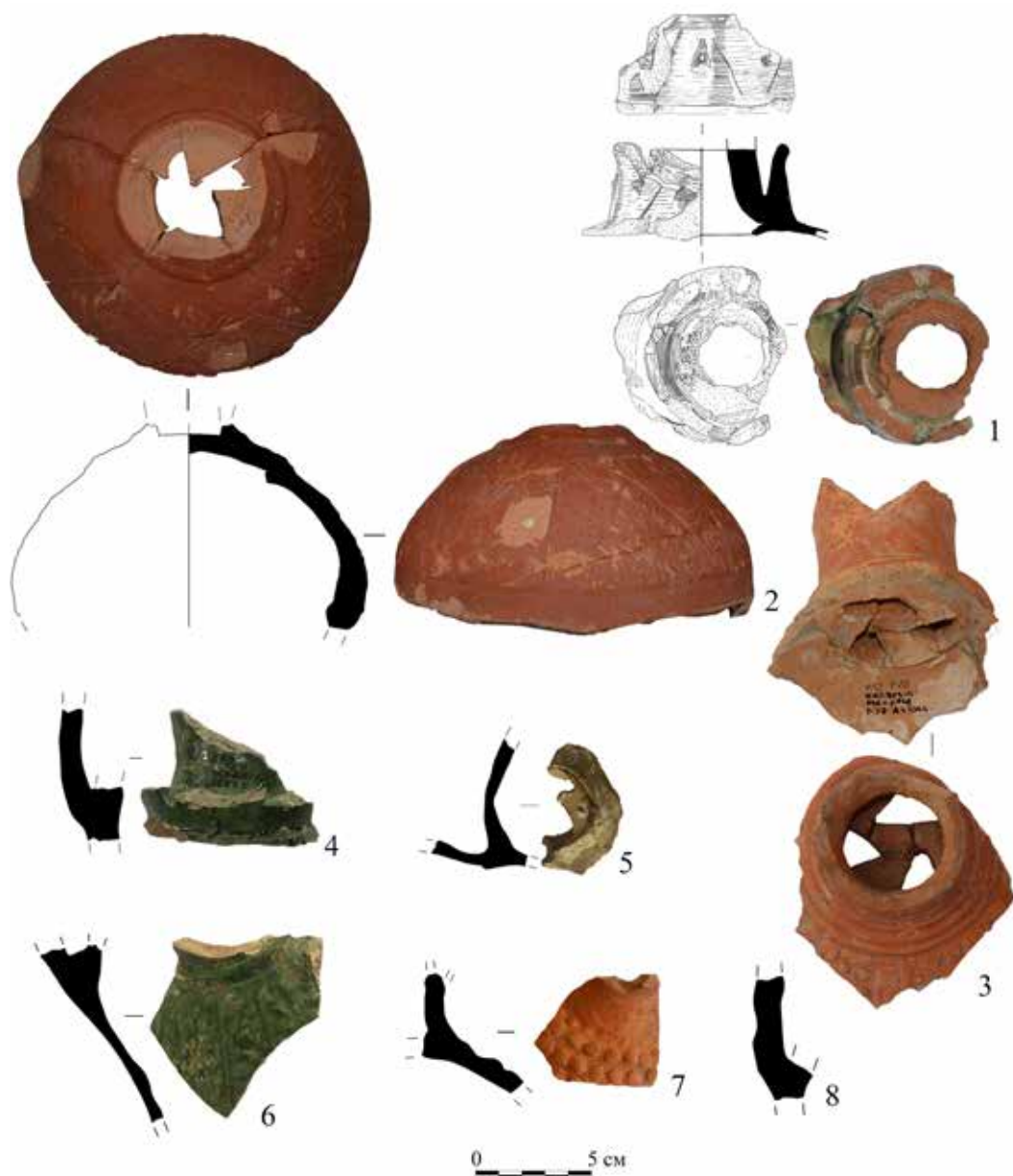


Рис. 1. Фрагменты кувшинов с фильтрами и воротниками с «подзорами», обнаруженных при исследовании Солхатского городища и ближайшей округи



Рис. 2. Фрагменты кувшинов с фильтрами и воротниками с «подзорами», обнаруженных при исследовании Солхатского городища и ближайшей округи

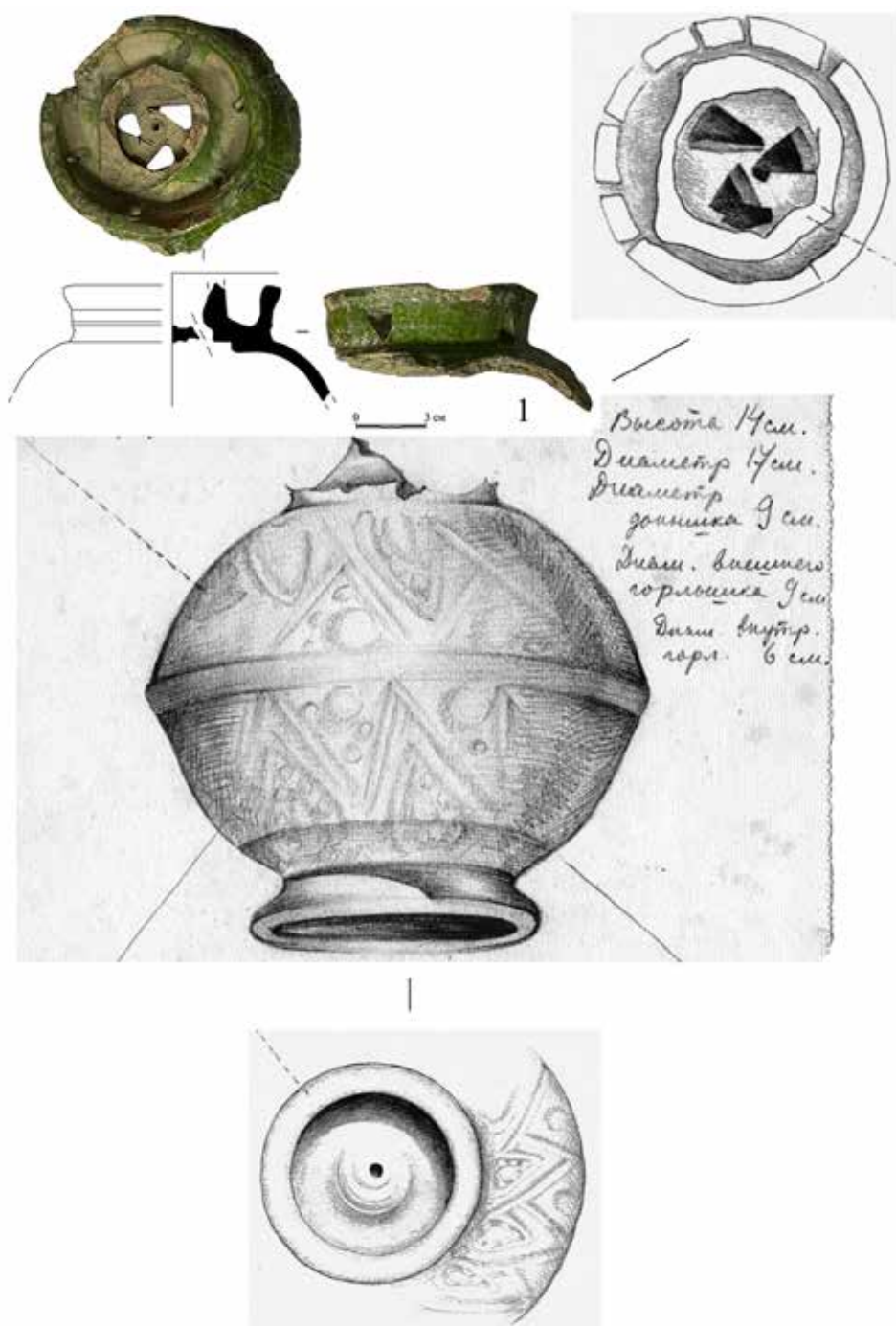


Рис. 3. Фрагменты штампованных кувшинов с фильтрами и воротниками с «подзорами» из собрания экспедиции 1925–1928 гг. под руководством О. Н. Акчокраклы и У. Боданинского [по: 4, с. 307–308]

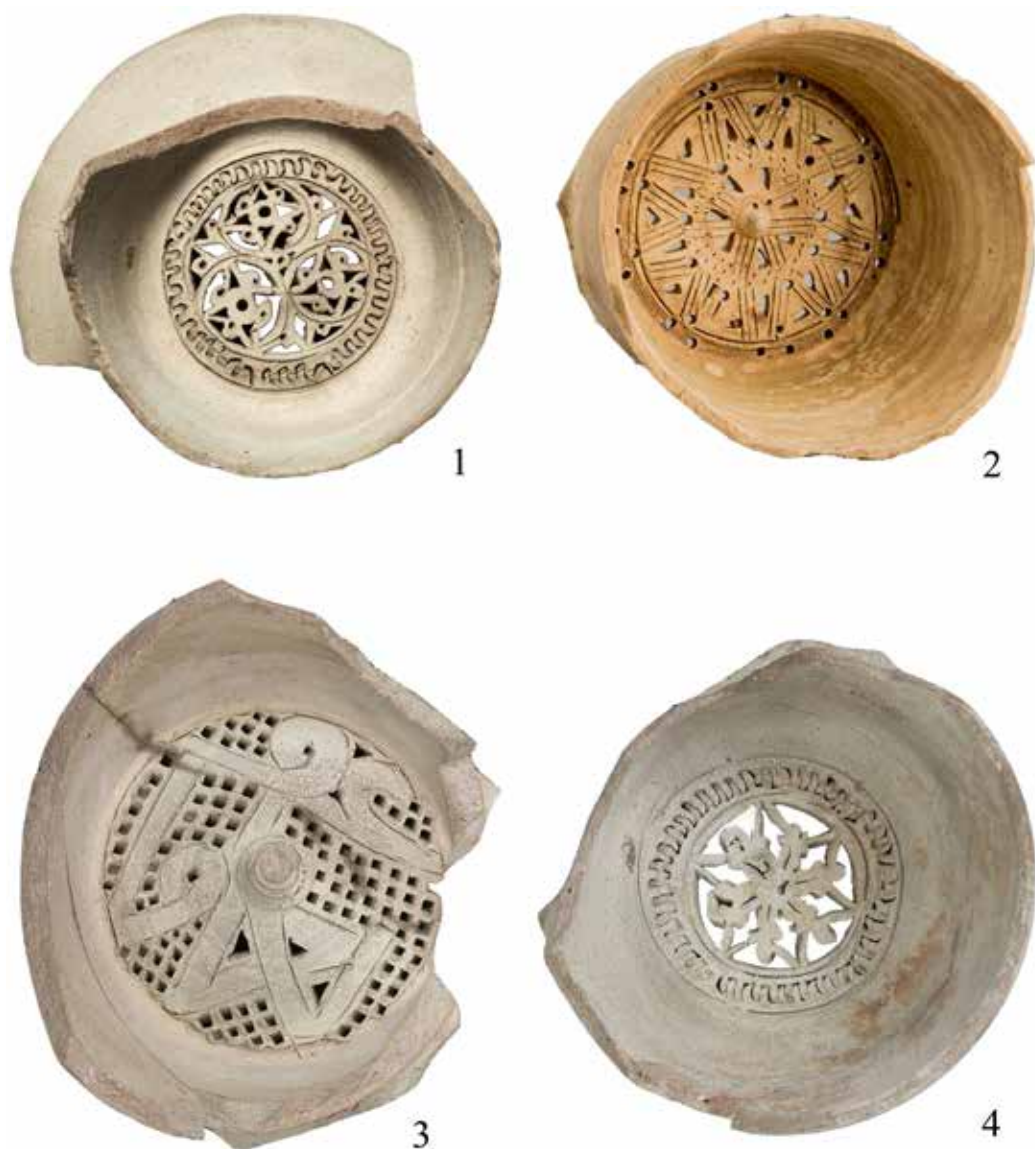


Рис. 4. Аналогии т.н. фильтров от кувшинов с сайта музея Метрополитен (3, 4), интернет-ресурса «Museum With No Frontiers» (1) и сайта музея Мичиганского университета (2)

СПИСОК ЛИТЕРАТУРЫ

1. Ахмедов Г.М. Неполивная керамика Орен-Кала IX–XIII вв. (по материалам раскопок 1953–1955 гг.). // Труды Азербайджанской (Орен-Калинской) археологической экспедиции. Том I. 1953–1955 гг. / Отв. ред. А.А. Иессен. М., Л.: Изд-во АН СССР, 1959. С. 186–227. (МИА. № 67).
2. Ахмедов Г.М. Средневековый город Байлакан. Баку: Элм, 1979. 143 с.
3. Бочаров С.Г., Масловский А.Н. Наиболее массовые типы поливных импортов крымского производства и некоторые вопросы торговли в Восточной Европе в XIV в. // Поволжская археология. 2015. № 4 (14). С. 189–200.
4. Боданинский У. Собрание сочинений. Том III. Материалы: дневники экспедиций, экспедиций, рисунки, планы, отчеты и др. Бахчисарайского дворца-музея (1920–1934). Казань, Симферополь: Институт истории им. Ш. Марджани АН РТ, 2020. 544 с.
5. Булатов Н.М. К вопросу о становлении керамического ремесла в золотоордынских городах // Вестник МГУ. 1969. № 2. С. 46–59.
6. Волков И.В. Керамика Азова XIV–XVIII вв. (Классификация и датировка): Автореф. дисс. ... канд. ист. наук: 07.00.06. М., 1992. 24 с.
7. Волков И.В., Панина Э.Л. Штампованная керамика золотоордынских городов // Средняя Азия. История. Археология. Культура. Материалы конференции, посвященной 50-летию научной деятельности Г.В. Шишкиной. М.: Государственный музей Востока, 2001. С. 89–91.
8. Кверфельд Э.К. Керамика Ближнего Востока: руководство к распознаванию и определению керамических изделий. Государственный Эрмитаж. Л., 1947. 146 с.
9. Коваль В.Ю. Керамика Востока на Руси IX–XVII вв. М.: Наука, 2010. 269 с.
10. Крамаровский М.Г. Человек средневековой улицы. Золотая Орда. Византия. Италия. СПб.: Евразия, 2012. 544 с.
11. Крым в золотоордынский период. Крымский Юрт Золотой Орды: наследие исчезнувшей империи: каталог выставки. Симферополь: Тарпан, 2016. 160 с.
12. Лопан О.В. Поливная посуда группы Юго-восточного Крыма с раскопа СХСIV в Болгаре // Вестник науки. 2024. № 10 (79). Т. 2. С. 390–395.
13. Майко В.В. Штампованные кувшины Сугдеи // МАИЭТ. 2022. Вып. XXVII. С. 420–440.
14. Масловский А.Н. Восточно-крымский поливной импорт в Золотоордынском Азак. Вопросы хронологии // Поливная керамика Средиземноморья и Причерноморья, X–XVIII века. Т. 2 / Ред. С.Г. Бочаров, В. Франсуа, А.Г. Ситдилов. Казань, Кишинев: Stratum plus, 2017. С. 455–490.
15. Мицишвили М.Н. Поливная керамика в древней Грузии (IX–XIII вв.). Тбилиси: Хеловнеба, 1969. 85 с. (на груз. языке).
16. Полубояринова М.Д. Торговля Болгара // Город Болгар: культура, искусство, торговля / Отв. ред. П.Н. Старостин. М.: Наука, 2008. С. 26–102.
17. Якобсон А.Л. Художественная керамика Байлакана (Орен-Кала) // Труды Азербайджанской (Орен-Калинской) археологической экспедиции. Том I. 1953–1955 гг. / Отв. ред. А.А. Иессен. М., Л.: Изд-во АН СССР, 1959. С. 51–147. (МИА. № 67).

REFERENCES

1. Akhmedov G.M. Unglazed ceramics of Oren-Kala, 1st–13th centuries (based on excavations of 1953–1955). A.A. Iessen (ed.), *Trudy Azerbaidzhanskoi (Oren-Kalinskoi) arkheologicheskoi ekspeditsii. Tom I. 1953–1955 gg.* [Works of the Azerbaijan (Oren-Kala) archaeological expedition. Volume I. 1953–1955]. Moscow, Leningrad, USSR Academy of Sciences Publ., 1959, pp. 186–227. (Materials and research on the archeology of the USSR, vol. 67).
2. Akhmedov G.M. *Srednevekovyi gorod Bailakan* [The medieval city of Baylakan], Baku, 1979, 143 p.
3. Bocharov S.G., Maslovskii A.N. The most widespread types of irrigated imports of Crimean production and some issues of trade in Eastern Europe in the 14th century. *Povolzhskaya arkheologiya* [Volga Region archeology], 2015, no. 4 (14), pp. 189–200.
4. Bodaninsky U. *Sobranie sochinenii. Tom III. Materialy: dnevniki ekspeditsii, ekspeditsii, risunki, plany, otchety i dr. Bakhchisarayskogo dvortsa-muzeia (1920–1934)* [Collected Works. Volume III. Materials: expedition diaries, expeditions, drawings, plans, reports, etc. of the Bakhchisarai Palace Museum (1920–1934)]. Kazan, Simferopol, Sh. Marjani Institute of History of the Academy of Sciences of the Republic of Tatarstan Publ., 2020, 544 p.
5. Bulatov N.M. On the Formation of Ceramic Crafts in the Golden Horde Citieskh. *Vestnik MGU* [Moscow State University Bulletin], 1969, no. 2, pp. 46–59.
6. Volkov I.V. *Keramika Azova XIV–XVIII vv. (Klassifikatsiya i datirovka)* [Ceramics of Azov, 14th–18th centuries (Classification and dating)], Abstract of dissertation... Cand. of Historical Sciences: 07.00.06, Moscow, 1992, 24 p.

7. Volkov I.V., Panina E.L. Stamped ceramics of the Golden Horde cities. *Sredniaia Aziia. Istoriia. Arkheologiya. Kul'tura. Materialy konferentsii, posviashchennoi 50-letiiu nauchnoi deiatel'nosti G.V. Shishkinoi* [Central Asia. History. Archaeology. Culture. Proceedings of the conference dedicated to the 50th anniversary of the scientific activity of G.V. Shishkina]. Moscow, State Museum of the East Publ., 2001, pp. 89–91.
8. Kverfel'd E.K. *Keramika Blizhnego Vostoka: rukovodstvo k raspoznaniiu i opredeleniiu keramicheskikh izdelii* [Ceramics of the Middle East: A Guide to Recognizing and Identifying Ceramic Wares]. The State Hermitage Museum, Leningrad, 1947, 146 p.
9. Koval' V.Iu. *Keramika Vostoka na Rusi IX–XVIII vekov* [Ceramics of the East in Russia 9th–18th centuries]. Moscow, Nauka Publ., 2010, 269 p.
10. Kramarovskiy M.G. *Chelovek srednevekovoi ulitsy: Zolotaia Orda, Vizantiia, Italiia* [A man of the medieval street. Golden Horde. Byzantium. Italy]. St. Petersburg, Evraziia Publ., 2012, 545 p.
11. *Krym v Zolotoordynskii period. Krymskii lurt Zolotoi Ord: nasledie ischeznuvshei imperii. Katalog vystavki* [Crimea in the Golden Horde period. Crimean Yurt of the Golden Horde: the legacy of a vanished empire. Exhibition catalog]. Simferopol, Tarpan Publ., 2016, 160 p.
12. Lopan O.V. Glazed ware of the South-Eastern Crimean group from excavation site CXCIV in Bolgar. *Vestnik nauki* [Bulletin of Sciences], 2024, no. 10 (79), vol. 2, pp. 390–395.
13. Maiko V.V. Stamped jugs of Sugdeya. *Materialy po arkheologii, istorii i etnografii Tavrii* [Materials in archaeology, history and ethnography of Tauria], 2022, vol. 27, pp. 420–440.
14. Maslovskii A.N. East Crimean Imported Glazed Ceramics in Azak, a Golden Horde City. Questions of Chronology. S. Bocharov, V. François, A. Sitdikov (eds.), *Polivnaia keramika Sredizemnomor'ia i Prichernomor'ia, X–XVIII veka* [Glazed Pottery of the Mediterranean and Black Sea Regions, 10th–18th Centuries], vol. 2, Kazan, Kishinev, Stratum plus Publ., 2017, pp. 455–490.
15. Mitsishvili M.N. *Polivnaia keramika v drevnei Gruzii (IX–XIII vv.)*. [Glazed ceramics in ancient Georgia (9th–13th centuries)]. Tbilisi, Helovneba Publ., 1969, 85 p. (in Georgian).
16. Poluboiarinoва M.D. Bolgar Trade. P.N. Starostin (ed.), *Gorod Bolgar: kul'tura, iskusstvo, trgovlia* [The City of Bolgar: Culture, Art, Trade], Moscow, Nauka Publ., 2008, pp. 26–102.
17. Iakobson A.L. Artistic ceramics of Baylakan (Oren-Kala). A.A. Iessen (ed.), *Trudy Azerbaidzhanskoi (Oren-Kalinskoi) arkheologicheskoi ekspeditsii. Tom I. 1953–1955 gg.* [Works of the Azerbaijan (Oren-Kala) archaeological expedition. Volume I. 1953–1955]. Moscow, Leningrad, USSR Academy of Sciences Publ., 1959, pp. 51–147. (Materials and research on the archeology of the USSR, vol. 67).

Информация об авторе

Сейдалиева Д. Э. – кандидат исторических наук, младший научный сотрудник Научно-исследовательского центра истории и археологии Крыма Крымского федерального университета им. В.И. Вернадского; старший научный сотрудник Научно-исследовательского института крымскотатарской филологии, истории и культуры этносов Крыма Крымского инженерно-педагогического университета имени Февзи Якубова, Researcher ID: AAH-7797-2019.

Author information

Seidalieva D. E. – Candidate of Science (History), Junior Researcher at the History and Archaeology of the Crimea Research Centre of the V.I. Vernadsky Crimean Federal University; Senior Researcher, Research Institute of Crimean Tatar Philology, History and Culture of the Ethnic Groups of Crimea, Fevzi Yakubov Crimean Engineering and Pedagogical University, Researcher ID: AAH-7797-2019.