

НОВАЯ НАХОДКА РИМСКОГО ПОРТРЕТНОГО МЕДАЛЬОНА В ХЕРСОНЕСЕ

Денис Валерьевич Журавлев

*Государственный исторический музей; НИИ «Курчатовский институт», Москва, Россия
denzhuravlev@mail.ru, <https://orcid.org/0000-0003-1139-6621>*

Аннотация. В статье публикуется фрагмент краснолакового рельефного медальона с изображением мужского профиля. Предполагается, что изображение представляло портрет Гнея Помпея Теофана, интеллектуала и историка середины I в. до н.э. из Митилен, и было связано с римской пропагандой.

Ключевые слова: краснолаковый медальон, римская пропаганда, Гней Помпей Теофан

Благодарности: Благодарю С. Г. Рыжова за предложение опубликовать медальон, а О. П. Дорошко – за предоставленную фотографию и информацию о предмете.

A NEW FIND OF A ROMAN PORTRAIT MEDALLION IN CHERSONESOS

Denis V. Zhuravlev

*State Historical Museum; National Research Center “Kurchatov Institute,” Moscow, Russia
denzhuravlev@mail.ru, <https://orcid.org/0000-0003-1139-6621>*

Abstract. This article publishes a fragment of red slip relief medallion depicting male profile. It is assumed that the image was a portrait of Gnaeus Pompeius Theophanes, an intellectual and historian from Mytilene from the mid-first century BC, and was associated with Roman propaganda.

Keywords: Red slip medallion, Roman propaganda, Gnaeus Pompeius Theophanes

Acknowledgements: I would like to thank Stanislav G. Ryzhov for his kind proposal to publish the medallion and Olga P. Doroshko for providing a photograph and information on the artefact.

Каждая находка, прямо или косвенно связанная с римским присутствием в Херсонесе, неизменно вызывает интерес среди специалистов. Помимо эпиграфических и нумизматических памятников, деталей воинской амуниции и оружия, определенную роль играют и находки керамики и светильников, хотя они свидетельствуют, в первую очередь, скорее об экономических связях Херсонеса с провинциально-римскими городами Причерноморья и Восточного Средиземноморья. В контексте исследования связей между городами Северного Причерноморья и Римом большой интерес представляют собой портретные медальоны на краснолаковых чашах I в. до н.э. – I в. н.э.

Сюжетом этой небольшой заметки является краснолаковый портретный медальон из раскопок Херсонеса (рис. 1; 2, I). Фрагмент был найден С. Г. Рыжовым в 2007 г. в цистерне 2 в квартале IX Северного района Херсонеса и хранится в фондах Государственного историко-археологического музея-заповедника «Херсонес Таврический» (№ 13/37505). Судя по самому позднему материалу, выявленному в заполнении цистерны, засыпь была произведена, скорее всего, в пределах VII в. (подробно см. в статье Л. А. Голофаст и С. Г. Рыжова в этом сборнике), т.е. медальон попал в засыпь многие столетия спустя после своего изготовления.

Исследуемый памятник представляет собой фрагмент краснолаковой чаши на невысоком кольцевом поддоне. В центре дна – медальон, обрамленный рельефным валиком с двумя кольцевыми бороздками. В центре медальона – мужской профиль влево, выполненный в довольно высоком рельефе. Изображен безбородый мужчина: высокий открытый лоб, длинный прямой нос, полуоткрытые полные губы, резко очерченный подбородок, отделенный от губ ямочкой, глаза глубоко посажены.

Медальон был сформован отдельно и затем закреплен на дне при помощи жидкой глины: под профилем даже сохранилась пустота между наложенным медальоном и дном

блюда. Глина светло-красная (10R 6/6), плотная, хорошо отмученная, с редкими мелкими бежевыми включениями. Лак красный (10R 5/6), с легким блеском, наложен неравномерно, поверхность медальона очень гладкая; снаружи – подтеки темного лака. Диаметр поддона 7 см, диаметр медальона 4,6–5 см, высота рельефного изображения 0,3–0,4 см. К сожалению, медальон сохранился не полностью, что затрудняет идентификацию изображенного персонажа.

Удивительно, но наиболее романизованный из всех северопричерноморских городов Херсонес пока не может похвастаться находками подобных медальонов, во всяком случае, их публикации пока отсутствуют¹. Но их находки известны на ряде памятников Западного Крыма – городищах Алма-Кермен (рис. 2,5) [3, рис. 9,1; 9, с. 27, рис. 1,10], Южно-Донузлавском [12, с. 256–258, рис. 1]; Кара-Тобе [15, с. 354–357, рис. 1; 16, с. 429, рис. 2,4], а также на позднескифском поселении Фронтное 2 [17, с. 249, 270, рис. 18,5]. Практически не вызывает сомнений факт, что они попали сюда через Херсонес.

На Боспоре также известны находки подобных медальонов – с акрополя Пантикапея (рис. 2,4) [23, р. 505–506, fig. 4; 14, с. 419–420, рис. 2,1; 3; см. также: 1, с. 157, рис. 44], из Китея (рис. 2,3) [10, с. 207–208, рис. 2; 11, с. 85–86, рис. 128–129; 14, с. 421, рис. 1,3; 3; 23, р. 505–506, fig. 5] и из крепости Артезиан [2, с. 270–278, рис. 1–2; 14, рис. 2,3–4; 23, р. 505–506, fig. 2–3]. Из Керчи также происходят три экземпляра из старых покупок, находящиеся в собрании ГИМ (рис. 2,2) [4, с. 234–235, рис. 8; 9,2; 6, с. 205, рис. 2; 7, рис. 1]. Кроме того, находки портретных медальонов зафиксированы в Ольвии [4, рис. 7], Тире [13, с. 545–546, рис. 1], городище Золотая Балка в Поднепровье [4, рис. 1]. Еще два медальона из Северного Причерноморья (покупка у Мерле де Массано) хранятся в античном собрании музеев Берлина [4, с. 229, 234, рис. 6]. Значительно число подобных медальонов и на территории Малой Азии, Греции и других регионов античного мира [23, р. 321–336]. Недавняя сводка М. Ю. Трейстера позволяет не останавливаться еще раз на этом перечне [23, с. 273; 14, с. 421–422; 22, р. 504–505].

Существует несколько версий, кто изображен на этих медальонах, из которых наиболее убедительной является атрибуция части медальонов как изображений Гнея Помпея Теофана, интеллектуала и историка середины I в. до н.э. из Митилена, друга Помпея Великого [22, S. 63–70; 14, с. 418–426, рис. 5–6]. Часть медальонов изображает разных представителей династии Юлиев-Клавдиев. Публикуемый медальон напоминает изображения из Китея, Пантикапея [10, с. 207–208, рис. 2; 14, рис. 2,1–2; 3–4] и Кара-Тобе [15, с. 354–357, рис. 1], хотя есть и небольшие различия. Неполная сохранность публикуемого экземпляра, в частности утрата изображения прически, мешает его точной атрибуции, но полагаю возможным считать его изображением Гнея Помпея Теофана и датировать в пределах середины – третьей четверти I в. до н.э., хотя исключить возможность производства сосудов с подобными медальонами и в раннеимператорский период мы не можем.

М. С. Шапцев не согласился с атрибуцией этих изображений как портретов Гнея Помпея Теофана, в качестве аргумента используя тезис, что «вряд ли этот политический деятель был широко известен в Северо-Причерноморском регионе и пользовался здесь большой популярностью» [16, с. 430]. Не могу не согласиться с тем, что Гней Помпей Теофан [см. подробнее о нем: 20, р. 312–32] являлся не самым известным римлянином как в Херсонесе, так и на Боспоре, но, возможно, этого и не требовалось. Он был представителем римской политической элиты, что в глазах жителей Северного Причерноморья, возможно, было вполне достаточным. Более того, портретные черты на некоторых медальонах достаточно условны; не исключено, что изображения, зачастую затертые и неоднократно копированные, для жителей столь отдаленного от Рима региона могли выступать в виде некоего собирательного образа «облеченного властью римлянина».

Говорить о месте производства чаш с подобными медальонами без проведения серии археометрических исследований преждевременно. Одним из центров мог быть город Митилена на Лесбосе [24], где была найдена и форма для изготовления таких медальонов [18, S. 71–

¹ М. И. Вязьмитина упоминает и херсонесскую находку с портретом Максимиана Геркула [4, с. 235, сноска 84], но это изображение не на краснолаковой керамике, а на светильнике [5, с. 53, рис. 1а].

72, N B12, Taf. 29b], а также было сделано значительное число находок. Нельзя исключать и возможности существования локальных имитаций, в том числе и боспорских [2, с. 275].

Интересная параллель может быть проведена со светильником с изображением вооружающейся Венеры (Афродиты) с Амуром (Эротом) из Херсонеса, хранящимся в Государственном историческом музее и датирующимся в пределах второй половины I в. до н.э. – начала I в. н.э. [19, р. 58–59; 8, с. 72]. Сюжет этот встречался в Северном Причерноморье и на других памятниках, но, учитывая возможную датировку этого светильника, можно осторожно предположить, что он также мог использоваться как средство пропаганды культа Юлия Цезаря, чей род, как известно, возводил свое происхождение именно к Венере. Как хорошо показал К. Фарка, изображение Венеры на светильниках и ряде других памятников было связано с символом политической программы Юлия Цезаря [20, S. 104–105]. Появление в Херсонесе светильника с такой иконографией могло быть связано с событиями после возвращения из Рима посольства Г. Юлия Сатира, сына Феагена [IOSPE I² 691; IOSPE III 10], после которого Херсонесу была предоставлена элевтерия. Не предлагая исторической интерпретации, все же отмечу, что находки и светильника, и публикуемого в статье медальона прекрасно вписываются в исторический контекст херсонесской жизни третьей четверти – второй половины I в. до н.э., будучи связаны с римской пропагандой.

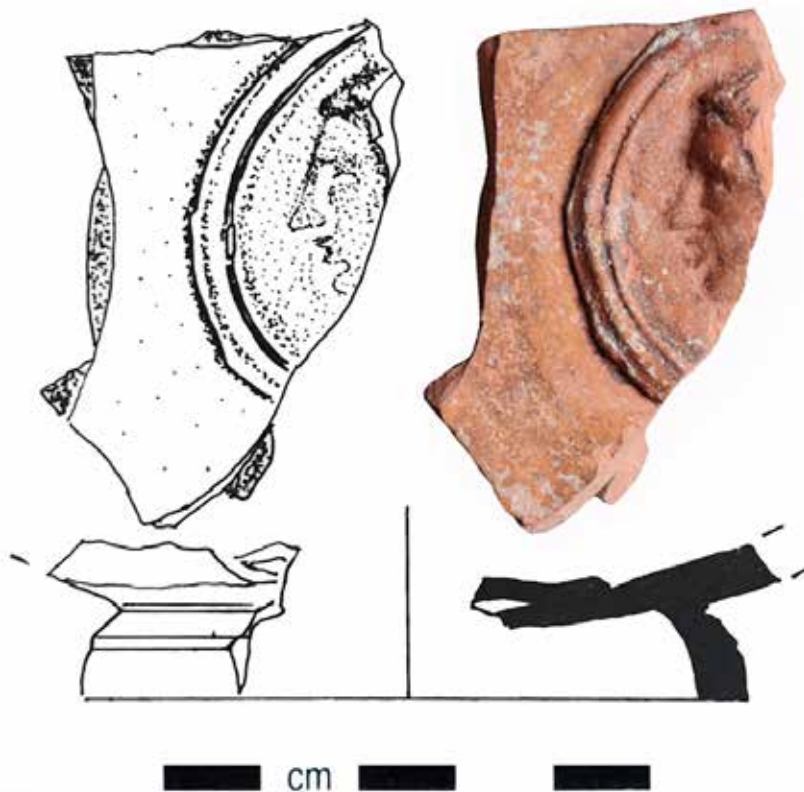


Рис. 1. Портретный медальон из Херсонеса



Рис. 2. Портретные медальоны с памятников Крыма:
1 – Херсонес; 2 – покупка в Керчи; 3 – Китей [по: 23, fig. 5];
4 – Пантикапей; 5 – Алма-Кермен

СПИСОК ЛИТЕРАТУРЫ

1. Блаватский В.Д. Пантикапей. Очерки истории столицы Боспора. М.: Наука, 1964. 232 с.
2. Винокуров Н.И., Трейстер М.Ю. Портретные медальоны краснолаковых чаш I в. до н.э. – I в. н.э. на поселении Артезиан в Крымском Приазовье // Боспорский феномен: Греки и варвары на Евразийском перекрестке: Мат-лы междунар. науч. конф. / Ред. М.Ю. Вахтина и др. СПб.: Нестор-История, 2013. С. 270–278.
3. Высотская Т.Н. Поздние скифы в Юго-Западном Крыму. Киев: Наукова думка, 1972. 192 с.
4. Вязьмитина М.И. Портретная эмблема из Золотой Балки // Ольвия / Ред. С.Д. Крыжицкий. Киев: Наукова думка, 1975. С. 220–244.
5. Гилевич А.М. Могила с двумя подбоями // ХСб. 1961. Вып. II. С. 51–56.
6. Журавлев Д.В. Западная сигиллата в Северном Причерноморье // Древности Боспора. 2006. Т. 10. С. 168–173.
7. Журавлев Д.В. Боспор и Рим: столовая посуда как индикатор экономических связей // Боспорский феномен. Боспорское царство М.И. Ростовцева (взгляд из XXI века): Мат-лы междунар. науч. конф. / Ред. В.А. Хршановский и др. СПб., 2020. Часть 2. С. 174–180.
8. Журавлев Д.В., Хршановский Л. Римские светильники из Херсонеса в собрании Государственного Исторического музея (I) // ХСб. 2003. Вып. XII. С. 69–88.
9. Зайцев Ю.П., Волошинов А.А., Масыкин В.В., Мордвинцева В.И., Фирсов К.Б., Флесс Ф. Охранные исследования городища и некрополя Алма-Кермен // Археологічні дослідження в Україні 2005–2007 рр. Киев, 2007. С. 27–29.

10. Молев Е.А. Рельефные медальоны из Китея // *Античный мир и археология*. 2002. Вып. 11. С. 205–209.
11. Молев Е.А. Боспорский город Китей. Симферополь, Керчь: АДЕФ-Украина, 2010. 315 с. (Боспорские исследования. Suppl. 6).
12. Павленков В.И. Фрагмент портретной эмблемы с Южно-Донузлавского городища // *СА*. 1988. № 1. С. 256–258.
13. Савельев О.К. Портретные рельефные изображения на керамике римского времени из Тиры // *Древнее Причерноморье*. Одесса, 2013. Т. X. С. 544–547.
14. Трейстер М.Ю. Кто изображен на портретных медальонах из Пантикапея и Китея? // *Древности Боспора*. 2014. Т. 18. С. 417–430.
15. Шапцев М.С. Портретный оттиск с городища Кара-Тобе // *Боспорские исследования*. 2007. Вып. XVI. С. 354–357.
16. Шапцев М.С. Портретные эмблемы римского времени на доньях краснолаковых сосудов из раскопок античных памятников Крыма // *Боспорские исследования*. 2016. Вып. XXXIII. С. 428–434.
17. Шаров О.В. Археологические исследования позднескифского поселения Фронтное // *Крым – Таврида. Археологические исследования в Крыму в 2017–2018 гг.* / Ред. С.Ю. Внуков, О.В. Шаров. М.: ИА РАН, 2019. Том II. С. 239–275.
18. Buchholz H.-G. Methymna: Archäologische Beiträge zur Topographie und Geschichte von Nordlesbos. Mainz: von Zabert, 1975. 273 S.
19. Chrzanowski L., Zhuravlev D. Lamps from Chersonesos in the State Historical Museum, Moscow. Roma: «L'erma» di Bretschneider, 1998. 296 p. (Studia archaeologica, 94).
20. Farka C. Die Römische Lampen vom Magdalensberg. Klagenfurt: Verlag des Landesmuseum für Kärnten, 1977. 336 S. (Kärntner Museumsschriften, 61).
21. Gold B.K. Pompey and Theophanes of Mytilene // *The American Journal of Philology*. 1985. Vol. 106, no. 3. P. 312–327.
22. Grimm G. “Der als Gott erscheint”. Gnaeus Pompeius Theophanes von Mytilene, ein wenig bekannter Wohltäter Griechenlands // *Antike Welt*. 2004. Bd. 35. Heft 1. S. 63–70.
23. Treister M., Vinokurov N. Two Emblemata with Portrait Heads on Red-gloss Bowls from the Site of Artezian in Eastern Crimea // *Traditions and Innovations. Tracking the Development of Pottery from the Late Classical to the Early Imperial Periods. Proceedings of the 1st Conference of IARPotHP*. Berlin, November 2013, 7th–10th. Wien, 2016. P. 503–516.
24. Williams C. Late Hellenistic “Portrait Bowls” from Mytilene // *Echos du monde classique: Classical news and views*. 1998. Vol. XLII, n.s. 17, No. 2. P. 321–336.

REFERENCES

1. Blavatsky V.D. *Pantikapei. Ocherki istorii stolitsy Bospora* [Panticapaeum. Essays on the History of the Capital of the Bosphorus]. Moscow, Nauka Publ., 1964, 232 p.
2. Vinokurov N.I., Treister M.Iu. Portrait medallions of red-gloss bowls of the 1st century BC – 1st century AD at the Artesian settlement in the Crimean Azov region. M.Iu. Vakhtina et al. (eds.), *Bosporskii fenomen: Greki i varvary na Evraziiskom perekrestke: Materialy Mezhdunarodnoi nauchnoi konferentsii* [Bosporan Phenomenon: Greeks and Barbarians at the Eurasian Crossroads: Proceedings of the International Scientific Conference], St. Petersburg, Nestor-Istoriia Publ., 2013, pp. 270–278.
3. Vysotskaia T.N. *Pozdnie skify v Iugo-Zapadnom Krymu* [Late Scythians in Southwestern Crimea]. Kiev, Naukova dumka Publ., 1972, 192 p.
4. Viazmitina M.I. Portrait emblem from Zolotaya Balka. S.D. Kryzhitsky (ed.), *Ol'viiia* [Olbia], Kiev, Naukova dumka Publ., 1975, pp. 220–244.
5. Gilevich A.M. Grave with two linings. *Khersonesskii sbornik* [Chersonesos collection], 1961, vol. 2, pp. 51–56.
6. Zhuravlev D.V. Western sigillata in the Northern Black Sea region. *Drevnosti Bospora* [Antiquities of the Bosphorus], 2006, vol. 10, pp. 168–173.
7. Zhuravlev D.V. Bosporus and Rome: tableware as an indicator of economic ties. V.A. Khrshanovsky et al. (eds.), *Bosporskii fenomen. Bosporskoe tsarstvo M.I. Rostovtseva (vzgliad iz XXI veka): Materialy mezhdunarodnoi nauchnoi konferentsii* [Bosporan phenomenon. Bosporan kingdom of M.I. Rostovtseva (a view from the 21st century): Proceedings of the international scientific conference], St. Petersburg, 2020, Part 2, pp. 174–180.
8. Zhuravlev D.V., Chrzanowski L. Roman lamps from Chersonesos in the collection of the State Historical Museum (I). *Khersonesskii sbornik* [Chersonesos collection], 2003, vol. 12, pp. 69–88.
9. Zaitsev Iu.P., Voloshinov A.A., Masiakin V.V., Mordvintseva V.I., Firsov K.B., Fless F. Security studies of the ancient settlement and necropolis of Alma-Kermen. *Arkheologichni doslidzhennia v Ukraini 2005–2007 rr.* [Archaeological research in Ukraine 2005–2007], Kiev, 2007, pp. 27–29.
10. Moлев Е.А. Relief medallions from Kytaiia. *Antichnyi mir i arkheologiia* [The Ancient World and Archaeology], 2002, vol. 11, pp. 205–209.

11. Molev E.A. *Bosporskii gorod Kitei* [Bosporos city of Kytaiia]. Simferopol, Kerch, ADEF-Ukraina Publ., 2010, 315 p. (Bosporos Studies, suppl. 6).
12. Pavlenkov V.I. Fragment of a portrait emblem from the South Donuzlav settlement. *Sovetskaia arkheologiia* [Soviet Archaeology], 1988, no. 1, pp. 256–258.
13. Savel'ev O.K. Portrait relief images on ceramics of the Roman period from Tyra. *Drevnee Prichernomor'e* [Ancient Black Sea region], Odessa, 2013, vol. 10, pp. 544–547.
14. Treister M.Iu. Who is depicted on the portrait medallions from Pantikapaion and Kytaiia? *Drevnosti Bospora* [Antiquities of the Bosporos], 2014, vol. 18, pp. 417–430.
15. Shaptsev M.S. A portrait emblem from Kara-Tobe city-site. *Bosporskie issledovaniia* [Bosporos Studies], 2007, vol. 16, pp. 354–357.
16. Shaptsev M.S. Portrait emblems of the Roman Time in the bottoms of red slip vessels from the excavation of ancient settlement of the Crimea. *Bosporskie issledovaniia* [Bosporos studies], 2016, vol. 33, pp. 428–434.
17. Sharov O.V. Archaeological explorations at the Late Scythian settlement of Frontovoe 2. S.Iu. Vnukov, O.V. Sharov (eds.), *Krym – Tavrida. Arkheologicheskie issledovaniia v Krymu v 2017–2018 gg.* [Crimea – Taurida. Archaeological research in Crimea in 2017–2018], Moscow, Institute of Archeology of RAS Publ., 2019, Vol. 2, pp. 239–275.
18. Buchholz H.-G. *Methymna: Archäologische Beiträge zur Topographie und Geschichte von Nordlesbos*. Mainz, von Zabert, 1975, 273 p.
19. Chrzanovski L., Zhuravlev D. *Lamps from Chersonesos in the State Historical Museum, Moscow*. Roma, «L'erma» di Bretschneider, 1998, 296 p. (Studia archaeologica, 94).
20. Farka C. *Die Römische Lampen vom Magdalensberg*. Klagenfurt. Verlag des Landesmuseum für Kärnten, 1977. 336 p. (Kärntner Museumsschriften, 61).
21. Gold B.K. Pompey and Theophanes of Mytilene. *The American Journal of Philology*, 1985, vol. 106, no. 3, pp. 312–327.
22. Grimm G. “Der als Gott erscheint”. Gnaeus Pompeius Theophanes von Mytilene, ein wenig bekannter Wohltäter Griechenlands. *Antike Welt*, 2004, Bd. 35, Heft 1, pp. 63–70.
23. Treister M., Vinokurov N. Two Emblemata with Portrait Heads on Red-gloss Bowls from the Site of Artezian in Eastern Crimea. *Traditions and Innovations. Tracking the Development of Pottery from the Late Classical to the Early Imperial Periods. Proceedings of the 1st Conference of IARPotHP. Berlin, November 2013, 7th–10th*. Wien, 2016, pp. 503–516.
24. Williams C. Late Hellenistic “Portrait Bowls” from Mytilene. *Echos du monde classique: Classical news and views*, 1998, vol. XLII, n.s. 17, no. 2, pp. 321–336.

Информация об авторе

Журавлев Д. В. – кандидат исторических наук, старший научный сотрудник отдела археологических памятников Государственного исторического музея, ведущий специалист НИЦ «Курчатовский институт», Researcher ID: AAE-5572-2022.

Author information

Zhuravlev D. V. – Candidate of Science (History), Senior Researcher of the Department of Archaeological Monuments of the State Historical Museum, Leading Specialist of the National Research Centre “Kurchatov Institute”, Researcher ID: AAE-5572-2022.