

DOI: 10.29039/2413-189X.2025.30.277-309

О ХРОНОЛОГИИ И ИСТОРИКО-КУЛЬТУРНОЙ АТРИБУЦИИ РАННЕСРЕДНЕВЕКОВЫХ МОГИЛЬНИКОВ МАНГУПА-ДОРОСА

Валерий Евгеньевич Науменко

*Крымский федеральный университет им. В.И. Вернадского, Симферополь, Россия
byzance@rambler.ru, <https://orcid.org/0000-0002-2590-6314>*

Артур Игоревич Набоков

*Институт археологии Крыма Российской академии наук, Симферополь, Россия
artur-nabokov@rambler.ru, <https://orcid.org/0009-0001-5828-0848>*

Аннотация. В статье сделана попытка синхронизировать историю византийской крепости Дорос на территории Мангупского плато в Горном Крыму с основными этапами развития всех известных раннесредневековых некрополей в ее округе. На сегодняшний день, таких могильников известно четыре: Алмалык-дере (конец IV – VIII в.), Каралез (VI – первая половина IX в.), Южно-Мангупский (вторая половина VI – первая половина IX в.) и Адым-Чокрак (VII – первая половина IX в.). Установлено, что все эти некрополи Мангупа появились в результате миграций крупных популяций населения. Особенности их топографии и погребального обряда позволяют предполагать, что их использование в дальнейшем связано с жизнью нескольких общин, представители которых проходили службу в составе гарнизона Мангупской крепости. Раннесредневековые могильники Мангупа-Дороса окончательно были заброшены в первой половине IX в., незадолго до включения крепости в состав византийской фемы. По всей видимости, к этому времени завершился длительный процесс христианизации населения Горного Крыма и его главной крепости Дорос. Не случайно, во второй половине IX – начале X в. вблизи уже оставленных ранних некрополей городища были сооружены новые христианские культовые объекты.

Ключевые слова: Юго-Западный Крым, Византия, Мангуп, Дорос, позднеримское время, ранне-средневековый период, некрополь, курганы, грунтовые склепы, миграции

Благодарности: А. И. Набоковым данное исследование выполнено в рамках госзадания Министерства высшего образования и науки РФ на тему «Город и его округа в средневековом Крыму» (№ 10220406000787-3-6.1.2).

ON THE CHRONOLOGY AND HISTORICAL AND CULTURAL ATTRIBUTION OF THE EARLY MEDIAEVAL CEMETERIES OF MANGUP-DOROS

Valery E. Naumenko

*V. I. Vernadsky Crimean Federal University, Simferopol, Russia
byzance@rambler.ru, <https://orcid.org/0000-0002-2590-6314>*

Artur I. Nabokov

*Institute of Archaeology of the Crimea of the Russian Academy of Sciences, Simferopol, Russia
artur-nabokov@rambler.ru, <https://orcid.org/0009-0001-5828-0848>*

Abstract. This article attempts to synchronize the history of the Byzantine fort of Doros located on the plateau of Mangup in the Crimean Mountains with the main stages of development of all known early mediaeval cemeteries in its environs. So far there are four cemeteries in the group in question: Almalyk-dere (late-fourth to eighth century), Karalez (sixth to the first half of the ninth century), South Mangup (second half of the sixth to the first half of the ninth century), and Adym-Chokrak (seventh to the first half of the ninth century). It has been established that all these cemeteries in the vicinity of Mangup emerged in result of the migrations of large populations. The features of their topography and burial rites suggest that their subsequent use was related to several communities, whose members entered military service in the garrison of the fort of Mangup. The early mediaeval cemeteries of Mangup-Doros were finally abandoned in the first half of the ninth century, shortly before the fort was included into the Byzantine *theme*. By all appearance, it was the time when the long process of Christianization of the population of the mountainous Crimea and its

main fort of Doros finished. It is no coincidence that in the second half of the ninth and early-tenth century new Christian monuments appeared near the already abandoned cemeteries.

Keywords: south-western Crimea, Byzantium, Mangup, Doros, Late Roman Period, Early Mediaeval Period, cemetery, barrows, flat burial vault, migrations

В округе раннесредневековой византийской крепости Дорос в Юго-Западном Крыму (совр. Мангупское городище) сейчас известно четыре грунтовых могильника этого периода – Алмалык-дере, Южно-Мангупский, Адым-Чокракский и Каралезский. Они расположены на склонах обширного Мангупского плато либо на территории прилегающих горных долин, на расстоянии не более 1–1,5 км от ближайших крепостных стен городища (рис. 1). На основании многолетних археологических исследований памятника их следует определенно рассматривать в качестве некрополей, на которых производили захоронения жители Мангупа-Дороса вплоть до начала – первой половины IX в., когда все могильники, очевидно, были заброшены. При этом нельзя исключать существование на самом Мангупском городище, вероятно всего, вблизи Большой трехнефной базилики, возведенной вместе с крепостными сооружениями в VI в., наиболее раннего здесь христианского могильника. Однако, это вполне логичное предположение пока еще не имеет надежных археологических свидетельств [см., например: 43, с. 363; ср. также: 28, с. 99–105].

На территории некрополей округа Мангупа раскопки производились крайне неравномерно, начиная с 1982 г., и до недавнего времени носили, как правило, охранно-археологический характер [об истории изучения памятников см.: 25, с. 13–35]. Большинство из них – Алмалык-дере, Южно-Мангупский и Адым-Чокракский, подверглись масштабному ограблению в конце XX – начале XXI в. Каралезский могильник также исследовался вынужденно в 1984–1985 гг., в связи со строительством здесь водохранилища [26, с. 208]. В результате, несмотря на, казалось бы, уже значительную накопленную источниковую базу, которая, помимо раскопок погребальных сооружений¹, включает материалы археолого-топографических исследований памятников в 2020–2023 гг. [34; 24, с. 182–187; 25, с. 40–51], многие важные вопросы их изучения, в том числе хронологии, периодизации, этнокультурной атрибуции, остаются дискуссионными.

В последние годы результаты археологического изучения ранних некрополей Мангупского городища, прежде всего, Алмалык-дере, активно вводятся в научный оборот. Помимо нескольких коллективных монографий, в которых опубликованы материалы археологических отчетов, и диссертационного исследования [51; 54; 25], изданы некоторые показательные группы находок (амфоры, краснолаковая керамика, стеклянные изделия) и ряд наиболее ярких датирующих археологических комплексов [53; 15; 16, с. 289–290; 17, с. 96; 52; 21; 22; 23; и другие]. Однако до сих пор почти отсутствуют публикации обобщающего характера, посвященные историко-культурному контексту появления и функционирования каждого из известных некрополей раннесредневекового Мангупа-Дороса, особенно в связи с общей историей городища. Примером такого рода исследований можно считать работу, в которой дана характеристика топографии и особенностей погребального обряда для раннего (докрепостного, второй половины / конца IV – первой половины VI вв.) этапа существования Алмалыкского могильника [33]. Однако она, по сути, единственная в рамках поставленной научной проблематики.

Настоящее исследование призвано хотя бы частично компенсировать существующий историографический пробел. Его основной задачей, помимо уточнения хронологии всех известных в округе Мангупского плато раннесредневековых грунтовых некрополей, является выяснение причин и обстоятельств их появления в истории крепости.

Могильник Алмалык-дере (рис. 2). Памятник расположен в северной (нижней) части ныне сильно облесенной балки Алмалык-дере, в пределах относительно пологой природной

¹ На сегодняшний день, всего на предполагаемой площади грунтовых некрополей округа Мангупского городища картографировано более 500 погребальных конструкций, в основном склепы, подбойные и грунтовые могилы. Из них порядка 200 исследованы археологически [25, с. 38]. На могильнике Алмалык-дере всего раскопано 109 погребальных сооружений, на Каралезском – не менее 44, на Южно-Мангупском – 34, на Адым-Чокракском – 14. Остальные погребальные комплексы лишь осмотрены через грабительские ямы.

террасы, которая является нижней частью северо-восточного склона Мангупского плато. Его известная площадь сейчас составляет около 7 га [33, с. 185]. Несмотря на то, что Алмалык-дере является лучше всего изученным среди всех других грунтовых могильников округи Мангупа, дата его появления остается предметом дискуссии. Существует две основные гипотезы для решения этого вопроса. Согласно первой, могильник возник во второй половине IV в., еще до вторжения гуннов в Крым, в результате внутренних миграций местного населения (готов, алан или поздних сарматов) [54, s. 19; 49, с. 33], согласно второй – в конце IV – начале V в. в связи с захватом гуннами Крымских предгорий и переселением вглубь полуострова живших там алан [7, с. 104].

После недавнего открытия на Алмалыкском некрополе неизвестной ранее группы курганов, проблема его ранней хронологии во многом зависит от интерпретации этих памятников. На сегодняшний день, в северной и южной частях могильника всего картографированы шесть крупных курганных насыпей (№№ 1–6) (рис. 2), из которых археологически изучены, полностью либо частично, только три погребальные конструкции (курганы №№ 2, 3 и 5) (рис. 3–5) [22; 25, с. 44–45, 84–94, 102–105; 14, с. 33–39]. Важно также отметить, что топографически все известные курганы Алмалык-дере маркируют трассу средневековой дороги, проложенной по тальвегу одноименной балки к ее верховьям и затем, очевидно, огибая мыс Тешкли-бурун Мангупского плато, по направлению к главным воротам Мангупской крепости [34, с. 110–112, рис. 6–7; 25, с. 45, рис. 41–42].

Судя по находкам погребального инвентаря, извлеченного из основных погребений курганов №№ 2, 3 и 5, все курганные насыпи Алмалык-дере относятся к числу наиболее ранних погребальных конструкций на площади могильника, которые сейчас лучше датировать не позднее последней четверти IV в. Самыми надежными хроноиндикаторами среди обнаруженных находок, бытование которых, по всей видимости, не выходит за пределы IV в., являются амфоры типа F по Д. Б. Шелову из камер подбойных могил в курганах №№ 2 и 3 (рис. 3,2; 4,3) [о современной датировке таких амфор см.: 41, с. 550], а также два сосуда из центрального погребения в кургане № 5 – краснолаковый кувшин с воронкообразным двучастным венчиком типа 1 по О. С. Ивановой (рис. 5,3) [15, с. 50–51, рис. 14,80] и лепная кружка с широким горлом и биконическим туловом, ближайшая аналогия которой происходит из склепа № 10 середины – конца IV в. могильника Красный Мак [19, с. 201, 223, рис. 12,4, табл. I,12]. Остальной вещевой комплекс в раскопанных курганах датируется более широко, в пределах второй половины IV – начала / первой половины V в., но, как представляется, в целом не противоречит нашему предположению о времени появления курганов на территории Алмалыкского некрополя [подробнее о комплексе ранних находок из раскопок памятника см.: 25, с. 102–104].

При исследованиях курганов №№ 2 и 3 под их насыпями обнаружены кольцевые ровики с разрывом в южной части. Единственная аналогия подобным курганам в Крыму известна из раскопок могильника Совхоз-10, где она датируется серединой III – IV в. [42, с. 38–39, рис. 8]. Близкие курганные комплексы с ровиками и перемычкой в южной части, соотносимые с погребальными практиками сарматов либо алан, получили распространение на большой территории степной зоны юга Восточной Европы – от Северного и Центрального Кавказа, Нижнего Дона на востоке и до Венгерской низменности на западе [подробнее: 22, с. 176–177; 25, с. 85–95; 14]. Центральным погребальным сооружением кургана № 5 являлась могила, конструктивно аналогичная северокавказским Т-образным катакомбам. Появление последних на Кавказе в качестве основных погребений подкурганных погребальных конструкций в III–IV вв. обычно объясняется процессом миграции в регион носителей традиции сооружать курганные насыпи над могилами и их контактами с местным населением, которое практиковало при захоронениях бескурганные катакомбы [1, с. 186–187; 25, с. 89–90].

Таким образом, открытые на территории Алмалык-дере курганы не были характерны для варварского населения Горного Крыма позднеримского периода, хоронившего в основном в грунтовых склепах или могилах различных конструкций. На наш взгляд, их появление на могильнике может быть связано с приходом сюда одной крупной популяции, у которой такая погребальная традиция сложилась, очевидно, на месте первоначального района обита-

ния за пределами Крыма. Расселение в округе Мангупа этой волны мигрантов с нехарактерным для региона погребальным обрядом, на данный момент, может быть связано только с вторжением гуннов на Северный Кавказ и в Приазовье в 370-е гг., которое спровоцировало уход проживавшего там населения в направлении, в конечном итоге, горной части Крымского полуострова. Как представляется, это пока единственное логичное предположение, которое может объяснить причину появления курганной группы Алмалыкского могильника.

Точно установить маршрут движения в Крым группы населения, оставившего курганы Алмалык-дере и, скорее всего, связанной с Северным Кавказом или Подоньем, пока невозможно. Прежде всего, из-за отсутствия аналогий на территории полуострова, за исключением уже упоминавшегося кургана на площади могильника Совхоз-10. Собственно вариантов пути проникновения данной популяции в Юго-Западную Таврику может быть только два: через Боспор вдоль крымских предгорий или степи северной части Крыма. Эти события, по всей видимости, должны были произойти до появления гуннов на Крымском полуострове. По крайней мере, потому что, по наличию курганов, Алмалыкский некрополь резко выделяется среди других могильников Горного Крыма, возникших в конце IV – начале V в. после захвата гуннами крымских степей и предгорий, и где хоронили в Т-образных склепах, подбойных и грунтовых могилах [7, с. 104; ср.: 47, с. 127].

Остальные ранние (конца IV – первой половины V в.) комплексы Алмалык-дере представлены традиционными для данного периода времени типами погребальных сооружений: грунтовыми склепами, подбойными могилами и могилами с заплечиками. Количество погребенных в склепах колеблется от 1 до 5. Единственную кремацию, совершенную в неглубокой округлой яме, из-за отсутствия каких-либо находок точно датировать невозможно. Из перечисленных погребальных сооружений лучше всего классифицированы склепы различных конструкций, для которых, включая комплексы из других могильников округа Мангупа, была разработана общая типология, основанная на их архитектурных особенностях [подробнее: 21; 25, с. 54–76].

Среди ранних склепов выделяются конструкции с длинной входной ямой, в которой были вырублены ступеньки, ведущие в подквадратную в плане погребальную камеру со ступеньками у входа. Эти склепы типов А1 (с входной ямой длиной до 6 м) и А2 (с более короткими входными ямами длиной не более 4 м) отражают устойчивую погребальную традицию, так как они зафиксированы на всей территории могильника. Склеп № 2/1996 является единственным примером полностью раскопанного склепа типа А1 (рис. 6, 1–17), тогда как склепы типа А2 встречаются значительно чаще и, предположительно, интерпретируются как более упрощенная форма склепов типа А1 (рис. 7, 1–13). Подобные погребальные сооружения выявлены также на ряде других позднееримских некрополей Юго-Западного Крыма [21, с. 123]. К примеру, на могильниках Фронтное 3 и Сувлу-Кая конструктивно близкие грунтовые склепы появляются в последней четверти / конце IV – первой половине V в. [37, с. 184; 10, с. 153]. Таким образом, население, хоронившее на начальном этапе функционирования могильника Алмалык-дере, обладало вполне сложившейся традицией вырубать склепы определенной формы со ступенями, которые для тех же могильников Фронтное 3 и Сувлу-Кая являлись самыми поздними погребальными сооружениями. На сегодняшний день, сложно сказать, являются ли склепы общей группы А в Крыму признаком отдельной этнокультурной группы населения, или же они выступают только лишь в качестве социального маркера для погребенных в них? По всей видимости, решение этого вопроса требует специального исследования, которое невозможно выполнить исключительно на материалах Алмалыкского некрополя.

Погребения первой половины V в. на площади Алмалык-дере совершались не только в склепах группы А, но и в склепах группы В. У последних при сохранявшейся, при сравнении с более ранними склепами, близости конструкции погребальной камеры роль ступеней во входной яме выполняли уже небольшие ниши, вырубленные в передней торцевой стенке. Нужно отметить, что в склепах типов В1 (со ступенькой в погребальной камере) (рис. 7, 14–25) и В2 (без ступенек в камере) захоронения совершались вплоть до первой половины VI в.

Таким образом, могильник в балке Алмалык-дере появляется в последней четверти IV в., еще до начала гуннского вторжения в Крым, но, вполне возможно, накануне этих событий.

В состав группы мигрантов, начавшей хоронить на его площади, предположительно, входили выходцы из районов Подонья и Северного Кавказа, где существовала практика совершать погребения в курганах с кольцевыми ровиками и Т-образных катакомбах. Часть ранней популяции одновременно использовала для захоронений погребальные сооружения иных видов, в частности, грунтовые склепы особой конструкции с длинными входными ямами со ступенями. В большинстве таких склепов, в отличие от курганов, часто встречаются типичные для гунского времени предметы одежды. Таким образом, можно предположить, что курганы сооружались лишь на первоначальном этапе функционирования некрополя, возможно, в течение жизни одного поколения переселенцев, после чего их полностью вытеснили грунтовые склепы и подбойные могилы.

Как считают некоторые исследователи, в формировании группы населения, оставившей могильник Алмалык-дере, приняли участие представители Нейзацкой археологической культуры [49, с. 32–49]. Действительно, анализ наиболее характерной для повседневного использования группы археологического материала – лепной керамики, показывает большое число аналогий среди таких находок из раскопок могильников Нейзац и Дружное [9, с. 40–41]. В данном случае наблюдается неоднозначная ситуация. С одной стороны, лепную посуду, некоторые категории погребального инвентаря и даже элементы погребального обряда можно считать здесь характерными для некрополей IV в. в Предгорном Крыму [50], но, с другой стороны, конструкция грунтовых склепов из Алмалык-Дере существенно отличается. Ранние склепы группы А и, в определенной степени, группы В Алмалыкского некрополя не находят прямых аналогий среди грунтовых склепов могильников группы Нейзац. Редкие примеры конструктивно близких погребальных сооружений, за исключением Фронтowego 3 и Сувлу-Кая, не противоречат этим наблюдениям. Но можно ли на этом основании говорить об особой этнической принадлежности населения, оставившего некрополь Алмалык-дере, сказать пока сложно.

Необходимо обратить внимание еще на один важный результат детального изучения лепной керамики Алмалыкского могильника, который указывает на общую этнокультурную неоднородность данной популяции, особенно на раннем этапе ее развития [9, с. 41]. Косвенно это подтверждается множеством используемых для захоронений погребальных конструкций в это время (курганов, склепов различных типов, подбойных и грунтовых могил). В историографии по-прежнему преобладает традиция соотносить население могильников Горного Крыма, возникших на рубеже IV–V вв., с аланами или готами [5, с. 89]. Однако пример Алмалык-дере хорошо показывает, что это население не было в этническом плане настолько гомогенным.

В дальнейшем история некрополя Алмалык-дере вызывает уже меньше вопросов. Как и ранее, здесь продолжают фиксироваться отдельные погребения представителей племенной знати и рядового военного сословия. Постепенно исчезает традиция помещения лепной посуды в погребальные сооружения. Для комплексов первой половины VI в. она уже является редкостью. В составе погребального инвентаря «понтийские» краснолаковые изделия сменяются «фокейскими». Полностью исчезают склепы со ступенями во входных ямах. Северная часть могильника, где ранее концентрировались склепы типа А2, перестает использоваться, что приводит к некоторому сокращению территории памятника. Судя по результатам раскопок кургана № 3, со второй половины V в. для захоронений начинает использоваться свободное пространство вокруг курганных насыпей конца IV в. В некоторых грунтовых склепах встречаются погребения с материалами как второй половины V в., так и первой половины VI в., но все они по-прежнему совершались в один ярус (не более 5 человек) [подробнее о развитии некрополя во второй половине V – первой половине VI в. см.: 25, с. 128–142].

Во второй половине VI – VII в. площадь памятника еще более сокращается. Грунтовые склепы новых конструкций типов С (рис. 8,1–3), D и E появляются на ранее слабо освоенных участках могильника. Особый интерес представляет склеп № 57/1997 середины – второй половины VI в. (рис. 8,4–12), который относится к склепам типа С с более короткими входными ямами и погребальными камерами, чем у ранних склепов групп А и В. Из его заполнения происходят лепные сосуды, которые значительно отличаются от традиционной лепной керамики Алмалык-дере (рис. 8,9–12). С учетом исчезновения лепной керамики из

погребального инвентаря на некрополе еще в первой половине VI в., появление таких лепных «реликтов» среди материалов более позднего времени, скорее всего, может указывать на расселение в округе Мангупа в этот период новой группы населения, которое начинает использоваться для погребений территории действующего могильника [9, с. 41].

В течение VII в. население Мангупской крепости продолжает хоронить в центральной части Алмалыкского некрополя. Для погребений используются грунтовые склепы типа D с короткими входными ямами и широкими камерами с низкими потолками (рис. 8,13–21). Несколько таких комплексов обнаружены поблизости от кургана № 2 конца IV в. Погребальный инвентарь из них типичен для могильников Юго-Западного Крыма этого периода. Его характеризуют, в первую очередь, так называемые малые пряжки византийского круга. В погребальных комплексах полностью отсутствует керамическая посуда, многоярусность захоронений в склепах также не зафиксирована [подробнее об истории могильника в VII в. см.: 25, с. 153–157].

На сегодняшний день, вопрос окончательного прекращения использования территории могильника Алмалык-дере для погребений местным населением остается открытым. Это связано, прежде всего, с небольшим количеством известных погребальных сооружений VII–VIII вв. на его площади (всего 8). В семи случаях погребения этого периода сопровождались цельнолитыми пряжками с крестообразным щитком либо с щитком, украшенным двумя перекрещивающимися линиями, которые обычно соотносятся с типами II–7–4 и II–8 по А. И. Айбабину и датируются второй половиной / последней четвертью VII – первой половиной VIII в. или несколько позднее (рис. 8,14–16,18) [3, с. 45–46, рис. 41,2,8; 6, с. 32, 58]. Из грабительского отвала происходит также единственная бронзовая пряжка второй половины VIII – первой половины IX в., которую надежно можно отнести к изделиям салтовского круга (рис. 8,22). С учетом того, что территория памятника остается в целом слабо изученной, ее находка здесь не выглядит случайной. Скорее всего, вплоть до конца VIII в. отдельные участки некрополя продолжали использоваться для захоронений.

Южно-Мангупский могильник (рис. 9). Памятник расположен на одном из водораздельных хребтов (возвышенностей) южного склона Мангупского плато. Долгое время считалось, что здесь функционировали два самостоятельных некрополя – Южный I и Южный II, отделенные между собой неглубокой балкой шириной до 50 м. Однако результаты современных археолого-топографических исследований позволяют рассматривать их в качестве двух крупных участков одного могильника ранневизантийского периода [24, с. 184].

Установление даты возникновения Южно-Мангупского некрополя имеет определенные сложности, связанные, прежде всего, с широкой хронологией наиболее ранних реперных находок из его раскопок. Они в основном представлены деталями ременной гарнитуры (рис. 10,2–7,9,11–12) (склепы №№ 5, 7, 12, 20/1996), золотыми бляшками-городками (рис. 10,14) (склеп № 10/1996), полихромными бусами (рис. 10,18) (склеп № 12/1996), которые в целом датируются в пределах второй половины VI – первой половины VII в. [25, с. 149–151; о бусах также см.: 20, с. 197, рис. 4,1]. Все ранние грунтовые склепы могильника использовались для многократных захоронений. К примеру, в склепе № 20/1996 были погребены 4 индивида, в склепе № 5/1996 – 6, в склепе № 7/1996 – 7, в склепе № 12/1996 – 9, в склепе № 10/1996 – всего 13 человек. Это позволяет считать датирующими для данной группы погребальных сооружений на памятнике херсоно-византийские фоллисы времени императора Ираклия (610–641), обнаруженные в склепах №№ 10/1996 и 12/1996 (рис. 10,15,17), которые, вполне возможно, маркируют верхнюю границу их использования [подробнее см.: 35, с. 165–168, рис. 2,1; 3,1]. Особенно этот вывод правомерен для фоллиса из склепа № 10/1996 (рис. 10,15), который, ввиду его хорошей сохранности, мог попасть в состав погребального инвентаря уже вскоре после своего выпуска. Напротив, невозможно отнести к числу хроноиндикаторов раннего этапа функционирования некрополя бронзовую монету императора Льва I (457–474) (рис. 10,23), найденную случайно при осмотре грабительских отвалов на памятнике в 2000 г. вместе с византийскими пряжками с В-образной рамкой второй половины VI – первой половины VII в. (рис. 10,21–22) [25, с. 151]. Таким образом, Южно-Мангупский могильник, скорее всего, появляется во второй половине VI в., а его ранние грунтовые склепы продолжают использоваться для многократных захоронений еще в первой половине VII в.

На основании результатов раскопок памятника очевидно, что основной период его функционирования приходится на VII–VIII вв. Для определения верхней границы использования могильника наиболее важными представляются материалы исследований склепов №№ 8/1989, 96/1996 и 22/2018 (рис. 11–12).

В склепе № 8/1989 зафиксированы три яруса погребений (рис. 11). Нижний из них сформировался на протяжении второй половины VII – начала VIII в. Средний ярус составляют погребения с пряжками уже упомянутого типа II–7–4 с крестовидным щитком второй половины / последней четверти VII – первой половины VIII в. и варианта II–1 второй половины VIII – IX в. (рис. 11,3–4), по классификации А. И. Айбабина 1977 г. [6, с. 65, рис. 32,10]. Хроноиндикатором здесь, вероятно, также выступает и серьга-лунница (рис. 11,2), которая могла быть простой копией изделий, мода на которые распространилась в Крыму в VIII в. [46, с. 222]. Данный горизонт в склепе был перекрыт еще одним ярусом, представленным одним взрослым погребением и детским захоронением в нише. К сожалению, находки в них отсутствуют. В склепе № 9а/1996 на полу погребальной камеры зачищен скелет с пряжкой типа «Эски-Кермен» второй половины VIII – первой половины IX в. и серьгой с более широкой датировкой (рис. 12,5–7) [6, с. 61]. Он перекрыт сохранившимися *in situ* погребениями верхнего яруса, что позволяет говорить о длительном использовании погребального сооружения, вплоть до второй половины VIII или даже начала IX в. Грунтовой склеп № 22/2018 принадлежит к числу сильно ограбленных, но из слоя грабительского перекопа в погребальной камере извлечен бубенчик второго варианта типа 4–1 второй половины VIII – IX в. (рис. 12,2), по материалам раскопок могильника Скалистое [8, с. 188]. Остальные находки имеют более широкую хронологию, но не противоречат датировке бубенчика (рис. 12,3–4).

Таким образом, несмотря на значительную степень ограбленности Южно-Мангупского некрополя, материалы исследований позволяют отнести верхнюю границу его функционирования к началу – первой половине IX в.

Адым-Чокракский могильник (рис. 13). Расположен на северо-восточном склоне г. Белой (возвышенность Байрам-Тере или высота 396) в Адым-Чокракской долине, приблизительно в 550 м к югу от Южно-Мангупского некрополя (рис. 1; 13). Археологически изучен хуже всего среди раннесредневековых некрополей округа Мангупского городища. К тому же, в 1990-е гг. был полностью разграблен. В результате, до сих пор на памятнике не обнаружено ни одного погребения *in situ*.

Дата появления могильника остается слабо обоснованной археологическими данными. Однако, в связи с отсутствием здесь находок, надежно датированных второй половиной VI в., и явного преобладания среди них артефактов с общей хронологией в пределах VII–VIII вв. и даже позднее (рис. 14), вероятнее всего, он начал функционировать в начале VII в., то есть позднее других некрополей на периферии Мангупа-Дороса. Как и на Южно-Мангупском могильнике, здесь совершались погребения в грунтовых склепах с использованием практики многократных и многоярусных захоронений. В отдельных случаях зафиксировано до 24 погребений в одном склепе [подробнее о могильнике см.: 24, с. 186; 25, с. 47–49, 160–168].

Основные трудности с установлением верхней границы использования Адым-Чокракского некрополя связаны с нарушением стратиграфии в склепах и отсутствием находок *in situ* в результате современного ограбления памятника. Из-за этого большинство поздних хроноиндикаторов из его раскопок можно датировать лишь в широких пределах второй половины VIII – первой половины IX в. В особенности это касается поясных пряжек и женских украшений, часть которых могла использоваться и в более раннее время (рис. 14,34–41). Важной новацией в составе погребального инвентаря могильника является появление деталей одежды, входящих в круг салтово-маяцких древностей. Среди таких находок особо отметим элементы салтовских поясных наборов второй половины VIII – IX в. – подковообразные поясные накладки с растительным декором, находящие аналогии среди материалов Нетайловского могильника на Северском Донце (рис. 14,31–32) [25, с. 167], и небольшие пряжки, близкие подобным изделиям типа I–1 из склепа № 391 в Скалистом (рис. 14,29–30) [2, с. 232, рис. 4,5–6]. Это позволяет предполагать прекращение функционирования некрополя Адым-Чокрак только в начале – первой половине IX в.

Адым-Чокракский могильник резко выделяется среди всех других некрополей округа Мангупа высокой степенью христианизации хоронившего здесь населения. Помимо крестообразных накладок и крестов-тельников (рис. 15,8–10), изображений крестов на накладках поясных геральдических «воинских» наборов (рис. 15,15), щитках перстней (рис. 15,12) и стенках погребальных сооружений (рис. 15,16–19), особо отметим медальон со стеклянной вставкой (рис. 15,13), подобный обнаруженному в составе ожерелья второй половины VII в. из склепа № 257 могильника Эски-Кермен, на поверхность которого могло наноситься изображение христианского святого или креста [44, с. 284, рис. 3; 4,4]. На одном из перстней выправировано изображение птицы, сидящей на ветке, символизирующее в раннехристианской иконографии Дух святой и обряд крещения (рис. 15,11). На щитке цельнолитой бронзовой византийской пряжки из склепа № 2, по всей видимости, изображен Лев, идущий под звездой (рис. 15,14). Данный христианский символ получил широкое распространение в Византии в VI–VII вв. и ассоциировался с оберегающей силой Господа. К тому же он традиционно использовался в парадном костюме замужних женщин у крымских готов страны Дори, будучи помещен в центре боковых серебряных поясных пряжек [45, с. 74–75].

Отдельные примеры использования христианской символики (нательные кресты, вставки перстней, изображения крестов на керамике, предметах одежды и стенах склепов) также известны в погребальных сооружениях VI–VIII вв. Алмалыкского (рис. 15,1–7) и Каралезского (рис. 15,20) могильников. Однако их число даже суммарно значительно уступает выявленным в ходе раскопок некрополя Адым-Чокрак.

Каралезский могильник (рис. 16). Расположен в нижней части западного склона горного массива Чердаклы-баир, обращенного в сторону Каралезской долины и балки Джан-дере у северных отрогов Мангупского плато. Связь памятника, как и многих других средневековых объектов в его округе, с историей Мангупской крепости бесспорна. Надо лишь признать, что только в последнее время они стали предметом целенаправленных научных исследований [11].

Каралезский некрополь исследовался В. А. Сидоренко в 1984–1985 гг., в ходе охранно-археологических работ при сооружении водохранилища на окраине современного с. Ходжа-Сала. К сожалению, материалы этих раскопок почти не опубликованы. Более того, некоторая информация автора раскопок об открытых на его площади погребальных конструкциях вызывает сомнения. К примеру, в опубликованном кратком сообщении о памятнике В. А. Сидоренко отмечает здесь детское погребение в амфоре V – первой половины VI в., а также наличие фрагментов подобных амфор в ранних склепах могильника [38, с. 115]. Однако в отчетных материалах раскопок за 1984–1985 гг. такие данные отсутствуют [39; 40].

В целом современные археолого-топографические исследования позволяют предполагать, что Каралез является вторым после Алмалык-дере наиболее крупным некрополем среди всех других известных раннесредневековых могильников округа Мангупа-Дороса [25, с. 49–50]. Однако он почти не исследовался широкими площадями, а все раскопы 1984–1985 гг. были сосредоточены лишь в его центральной и на небольшом участке в южной части памятника. Это позволяет сделать вывод о том, что все наши современные представления об общей хронологии, периодизации и размерах некрополя имеют пока лишь самый предварительный характер.

Судя по материалам раскопок, основной период использования некрополя относится к VII–VIII вв., когда здесь вырубались грунтовые склепы группы С и, реже, Е с характерным погребальным инвентарем [подробнее: 26, с. 209–211, рис. 2]. В то же время нужно отметить наличие на территории памятника подбойных могил, откуда были извлечены пряжки с овальными рамками и почковидными щитками первой половины VI в. (рис. 17,1–2), и грунтовых склепов типа В1 второй половины V – первой половины VI в., аналогичных исследованным на могильнике Алмалык-дере (рис. 17,9–10). Таким образом, есть основания предполагать появление наиболее ранних захоронений на его площади уже в VI в., скорее всего, ближе к середине этого столетия. Как нам представляется, Каралезский некрополь, наряду

с Южно-Мангупским, возникает в период строительства на Мангупском плато большой византийской крепости и начала активного освоения Византийской империей ее округи.

Верхняя граница функционирования могильника Каралез, по всей видимости, может быть отнесена к концу VIII – началу / первой половине IX в. На это указывают характерные находки из раскопок, в частности, склепа № 8/1984 этого времени – две небольшие цельнолитые пряжки типов П–7–4 и П–8 по А. И. Айбабину (рис. 17,7–8) [3, с. 45, 46, рис. 41,2,8], серьга с подвеской из стеклянной бусины (рис. 17,5) [4, с. 280; 6, рис. 13,10; 17,4], бронзовый неорнаментированный бубенчик варианта 4–1 (рис. 17,6) [8, с. 188] и салтовская поясная накладка (рис. 17,4). К числу поздних хроноиндикаторов в истории некрополя можно отнести и бронзовую серьгу-лунницу типа П по Э. А. Хайрединовой второй половины VIII – первой половины IX в. с тисненым изображением павлина с распущенным хвостом на щитке (рис. 17,3). Как и в случае с уже упоминавшейся пряжкой с изображением идущего Льва под звездой из Адым-Чокракского могильника, такие лунницы изготавливались по византийским образцам в Херсоне и были распространены среди готов страны Дори в VIII–IX вв. [46, с. 221–223; ср.: 45, с. 75].

Таким образом, общая хронология Каралезского могильника в целом выглядит почти синхронной Южно-Мангупскому и, с определенными оговорками, Адым-Чокракскому некрополям на южной периферии Мангупского городища. Однако, по архитектуре грунтовых склепов, население, оставившее его, имеет больше общего с общиной, продолжавшей производить захоронения на территории Алмалык-дере.

Исторический контекст появления и функционирования могильников округа Мангупа-Дороса. Проведенный анализ результатов изучения ранних некрополей в округе Мангупа позволяет уточнить хронологию памятников и синхронизировать основные этапы их развития с историей крупнейшей византийской крепости в Горном Крыму.

Прежде всего, с учетом местоположения раннесредневековых могильников Мангупского городища, максимально приближенных к трассам древних дорог, ведущих к нему, а также в связи с отсутствием в его округе сложившихся поселенческих структур, равно как и достоянного раннего некрополя на самом Мангупском плато, нет оснований сомневаться в том, что все они вплоть до начала – первой половины IX в. являлись основным местом захоронений жителей Мангупа-Дороса. Данное заключение позволяет окончательно отказаться от поиска крайне сомнительного некрополя позднеримского времени на месте Лагерной балки в верховьях ущелья Гамам-дере Мангупского плато, не имеющего до сих пор никаких материальных подтверждений на местности [12, с. 111–112; ср.: 25, с. 17]. В то же время, как уже говорилось, оно не исключает существования отдельного раннехристианского могильника вблизи Большой трехнефной базилики ввиду обычной практики совершения таких погребений уже в ранневизантийское время. Однако эта гипотеза может стать предметом обсуждения лишь при условии возобновления раскопок в округе храмового комплекса.

Исторические обстоятельства появления каждого из известных ранних некрополей Мангупской крепости были различными. Но во всех случаях речь идет о миграциях извне и расселении в этой части Крымских предгорий значительных в количественном отношении популяций. Следует также обратить внимание на зафиксированный в результате изучения мангупских могильников факт постоянной неоднородности оставившего их населения. И дело не только в материалах исследований лепной керамики из раскопок Алмалык-дере, о чем уже много говорилось. Показательной в этой связи выглядит ситуация в период строительства и раннего этапа истории большой византийской крепости на Мангупском плато, когда в ее округе одновременно функционировали четыре некрополя, на площади которых хоронили людей, принадлежавших, очевидно, разным группам населения, но связанных, тем не менее, службой в составе гарнизона этой крепости. Как показывают данные археологии, при всей близости погребального инвентаря и архитектуры погребальных сооружений эти четыре общины имели и свои особенности погребальной практики. К примеру, популяции, использовавшие Адым-Чокракский и Южно-Мангупский могильники, всегда практиковали многократные и многооярусные погребения в грунтовых склепах-усыпальницах, в то время как общины Алмалык-дере и Каралеза сохраняли традиционный прием одноярус-

ности захоронений. Как представляется, это чрезвычайно важное наблюдение может дать в дальнейшем широкие возможности для понимания большой научной проблемы, связанной с организацией службы и структурой гарнизонов византийских крепостей в Горном Крыму, и не только.

Наиболее ранний из раннесредневековых некрополей округа Мангупа – могильник Алмалык-дере, возникает еще в конце IV в. или немногим ранее, в результате миграции отдельной крупной популяции населения. Как показывает наш анализ, она не была однородной и включала группы людей, практиковавших уникальный для Юго-Западного Крыма подкурванный обряд захоронений с кольцевыми ровиками, достаточно редкие погребения в склепах особой конструкции с длинными входными ямами со множеством ступеней и в Т-образных катакомбах. У нас нет окончательного ответа на вопросы, откуда непосредственно пришло это население, как его лучше соотнести с известными в письменных источниках этнонимами для обозначения жителей горной части полуострова в позднеримское и ранневизантийское время (готами, аланами или др.), насколько явной была связь между популяцией Алмалык-дере и носителями Нейзацкой археологической культуры в Предгорном Крыму. Однако наиболее вероятно, первоначальным районом обитания этих мигрантов был Северный Кавказ либо Подонье, откуда их вытеснили пришедшие туда в 370-е гг. гуннские племена.

Установление достаточно узкой даты появления Алмалыкского могильника создает значительные трудности для синхронизации полученных данных с историей раннего поселения на Мангупском плато. Проблема заключается в том, что результаты современных раскопок на территории городища ясно указывают на начало формирования культурного слоя здесь еще в III в. н.э., скорее всего, во второй половине столетия [13, с. 97; ср. также: 48]. К сожалению, из вещественного комплекса находок этого времени систематизирован лишь амфорный материал [см., например: 17]. Однако в любом случае возникает проблема, где хоронили жители Мангупского поселения, начиная с III в. и вплоть до конца IV в., когда на юго-восточном склоне Мангупа начал функционировать некрополь Алмалык-дере. На наш взгляд, ее решение лежит как в методической плоскости, так и в недостаточной систематизации и опубликованности материалов раскопок Мангупского поселения докрепостного периода его истории. Либо мы себе слабо представляем раннюю историю поселенческой структуры на Мангупском плато, либо Алмалыкский могильник появляется ранее, чем это сейчас обосновано имеющимися данными археологии. Таким образом, дальнейшие исследования в этом плане представляются необходимыми.

В конце IV – первой половине VI в. община, хоронившая на Алмалык-дере, являлась единственной в истории Мангупа. В целом, даже несмотря на прекращение захоронений на северном участке некрополя, отмечается его эволюционное развитие на протяжении всего этого периода времени. Мы еще мало что знаем о жизни поселения на Мангупском плато в V в. Но к началу VI в., то есть накануне строительства здесь крупной крепости, на территории *Понтийского города Dory*, по Присциану (около 500 – после 530 гг.) [55, р. 41–42], уже существовали каменные дома с застекленными окнами; причем это стекло имело египетское происхождение [36, с. 393–394]. Это несомненное археологическое указание на крупные размеры и интенсивный характер развития поселения и его могильника в конце V – начале VI в.

Возведение византийской крепости на Мангупе является рубежным событием в истории памятника и некрополей его округа. Скорее всего, оно произошло в период 550–565 гг. [29]. Это привело к увеличению населения городища в несколько раз, о чем свидетельствует появление на территории прилегающих к Мангупскому плато Адым-Чокракской и Каралезской долин двух новых могильников – Южно-Мангупского и Каралезского, на которых хоронили переселившиеся сюда солдаты гарнизона крепости и члены их семей. При этом мы не исключаем возможности более ранней даты для начала функционирования некрополя в Каралезе, например, уже в первой половине VI в., но для этого нужны более основательные данные. Могильник в балке Алмалык-дере также продолжал использоваться его общиной. Изменения в ее составе, скорее всего, были, но незначительные. На это указывает уже отмеченное возрождение практики использования лепной посуды среди погребального инвентаря.

Сложный состав гарнизона крепости, включавшего не менее трех групп мигрантов, безусловно, являлся результатом целенаправленной политики Византии по укреплению своих позиций в Горном Крыму и переселению в регион воинских контингентов из различных уголков империи. Трудно сейчас сказать, откуда на Мангуп пришли люди, которые хоронили на его новых могильниках – из других регионов византийской Таврики или же они имели иное (некрымское) происхождение [о такой модели переселенческой политики империи в эпоху Юстиниана I (527–565), после успешных войн в Италии и на Дунае, см., например: 18]. Главное заключается в том, что все некрополи округа городища, начиная со второй половины VI в., были связаны с отдельными общинами крепости, детальную историю которых еще предстоит выяснить.

Материалы раскопок некрополей Мангупской крепости отмечают медленный и длительный характер христианизации местного населения, несмотря на возведение в ее центральной части еще в VI в. большой трехнефной базилики [32, с. 262–263]. Поэтому в этой связи обращает внимание высокая степень христианизации населения, оставившего Адым-Чокракский могильник. Этот некрополь, появившийся, скорее всего, в начале VII в., то есть позднее других могильников Мангупа-Дороса, использовался для захоронений как христианами, так и язычниками. Его местоположение, в некотором отдалении от крепости и уже сложившихся мест погребений более ранних по времени появления общин Алмалык-дере, Каралеза и на южном склоне Мангупского плато, также выглядит необычным. Однако, как представляется, с учетом отсутствия надежных свидетельств существования поселения, связанного с этим некрополем [24, с. 187–188], такой выбор, на сегодняшний день, лучше объяснять наличием здесь горизонтов плотных суглинков, в которых обычно вырубались входные ямы и погребальные камеры грунтовых склепов [25, с. 42, 199].

В течение VII в. и большей части VIII в. все известные некрополи округа Мангупа функционировали одновременно. Скорее всего, к концу этого периода прекращает использоваться Алмалык-дере, однако на других могильниках захоронения фиксируются до начала – первой половины IX в. Несмотря на отдельные находки предметов одежды и украшений салтово-маяцкого круга, материалы раскопок некрополей крепости, равно как и исследованных на ее территории, не содержат каких-либо данных о значительных изменениях в этническом составе, образе жизни и занятиях населения в период захвата Дороса хазарами около 786–787 гг. и кратковременного пребывания здесь их гарнизона. На протяжении VIII – первой половины IX в. Мангупская крепость продолжала сохранять свое значение наиболее важного военно-политического, экономического и религиозного центра Горного Крыма [подробнее об этом периоде в истории городища см.: 30].

Вскоре после включения городища в состав византийской фемы (около 841 г.) ранне-средневековые некрополи его округа были окончательно заброшены. Эти события не следует объяснять исключительно событиями военно-политической истории региона. Скорее, решающим фактором прекращения использования этих могильников является завершение длительного процесса христианизации жителей Горного Крыма и его центральной крепости. Показательным в этой связи выглядит факт появления во второй половине IX – начале X в. в непосредственной близости от уже заброшенных ранних некрополей Мангупа-Дороса новых крупных христианских культовых объектов – «базилики Маркевича» к западу от некрополя Адым-Чокрак, крестообразного храма в верховьях балки Алмалык-дере и пещерной церкви Кильсе-Тубю вблизи Каралезского некрополя [32, с. 264, рис. 2,8; 3; 31]. Тогда же в округе церкви Кильсе-Тубю и расположенной рядом Каралезской базилики начинает функционировать первое надежно датированное фемным периодом времени византийское поселение [27].

В заключение необходимо еще раз подчеркнуть, что выполненная в настоящем исследовании синхронизация основных этапов истории Мангупа и известных в его округе могильников конца IV – первой половины IX в. является самым надежным аргументом, чтобы рассматривать их в качестве основных некрополей византийской крепости Дорос в этот период времени.

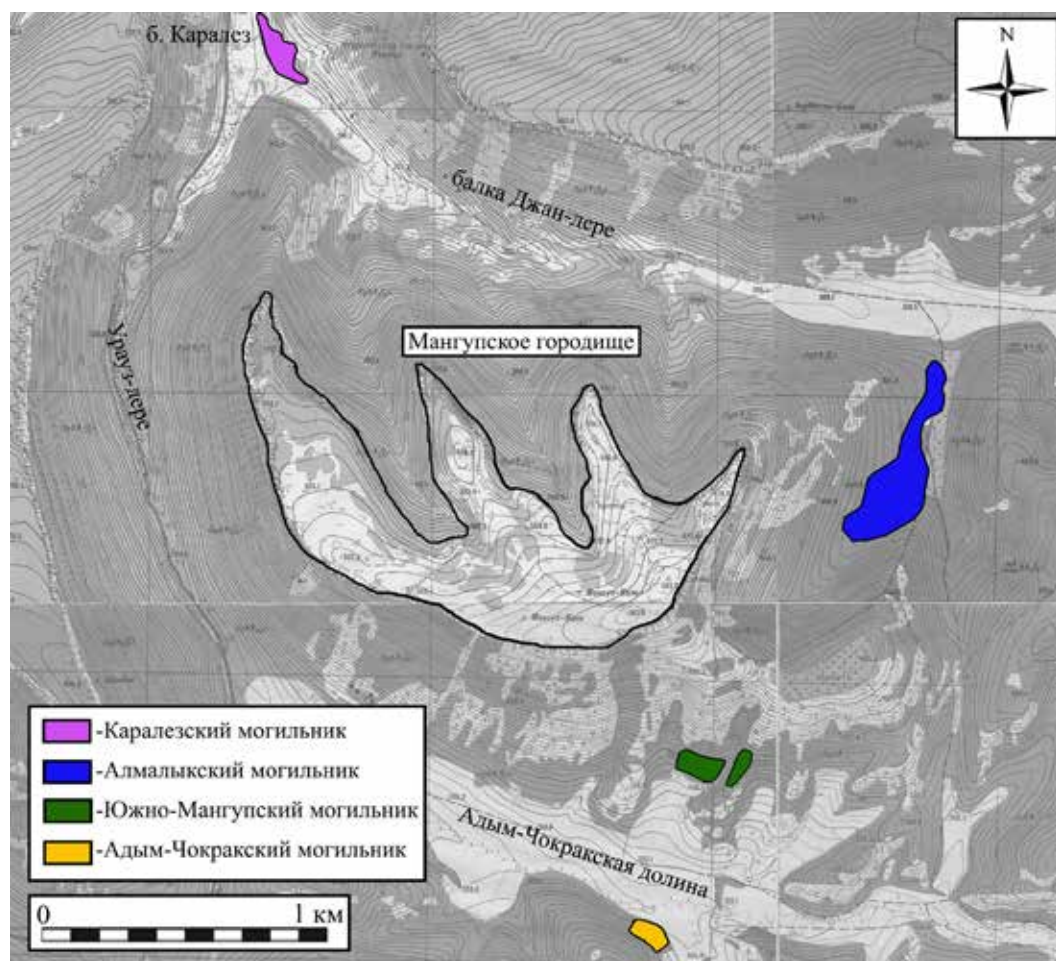


Рис. 1. Раннесредневековые могильники округа Мангупского городища

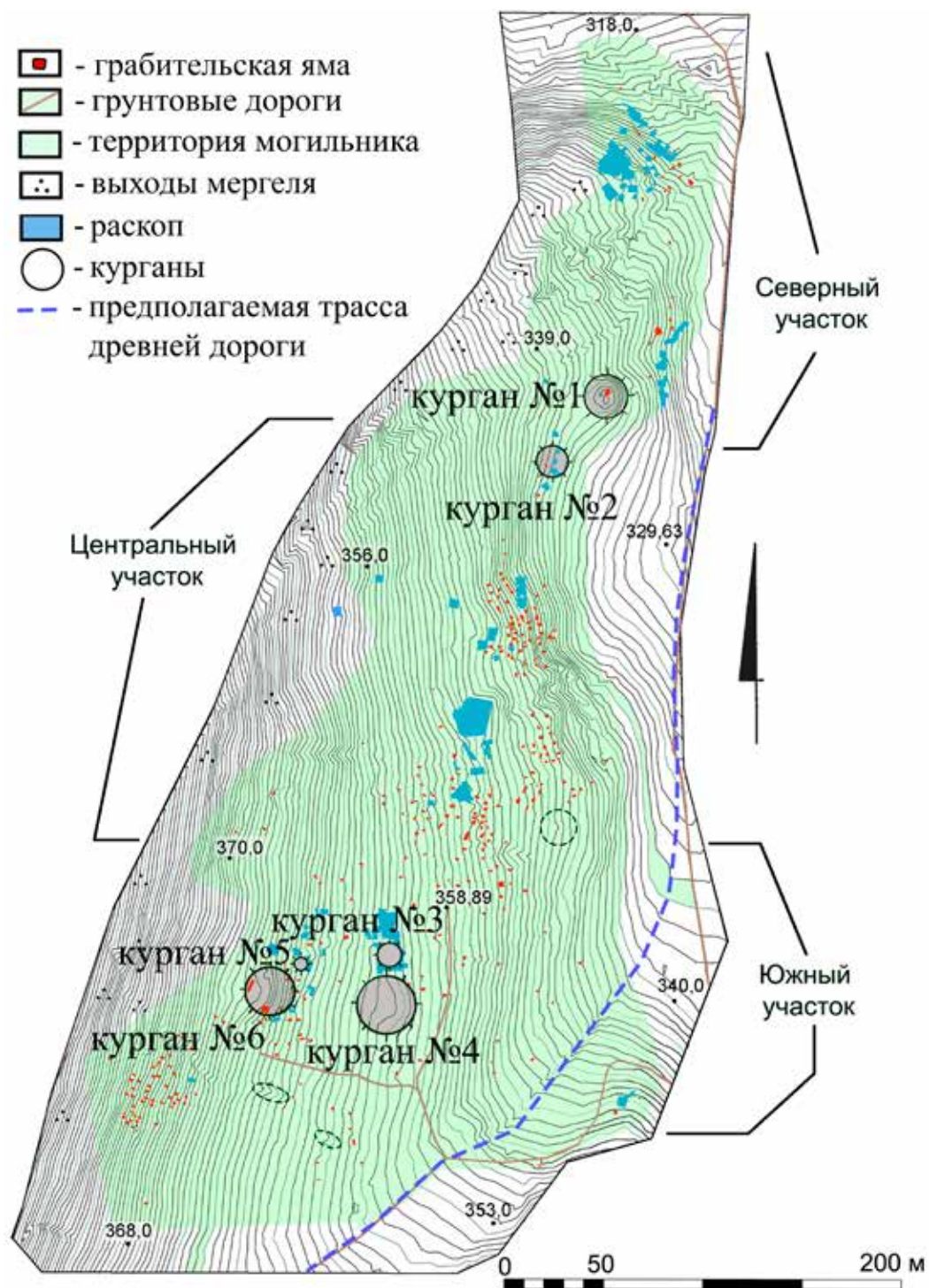


Рис. 2. Могильник Алмалык-дере. Общий план

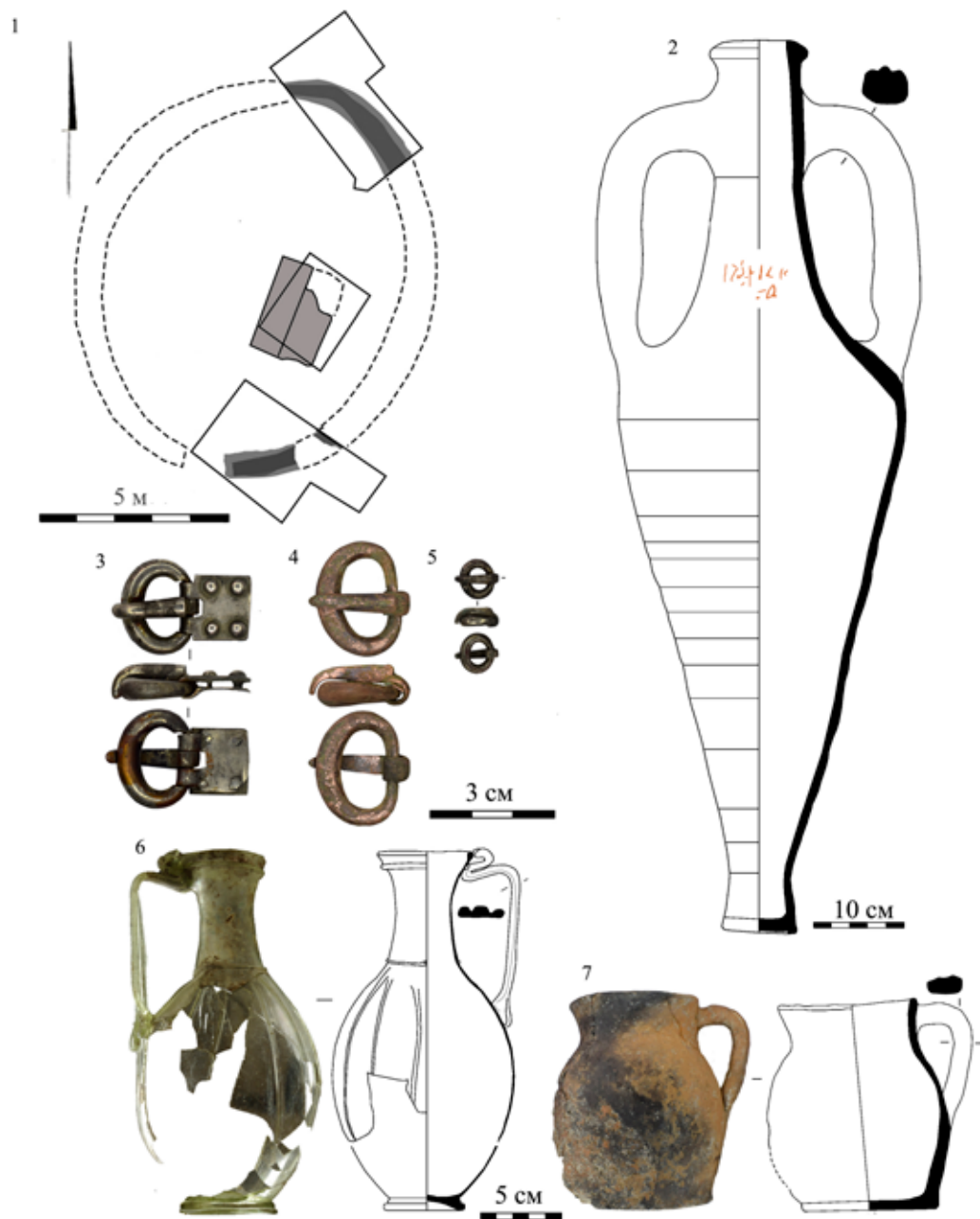


Рис. 3. Могильник Алмалык-дере. Курган № 2: 1 – общий план; 2–7 – датирующие находки (3 – белый металл; 4-5 – медный сплав; 2, 7 – керамика; 6 – стекло)

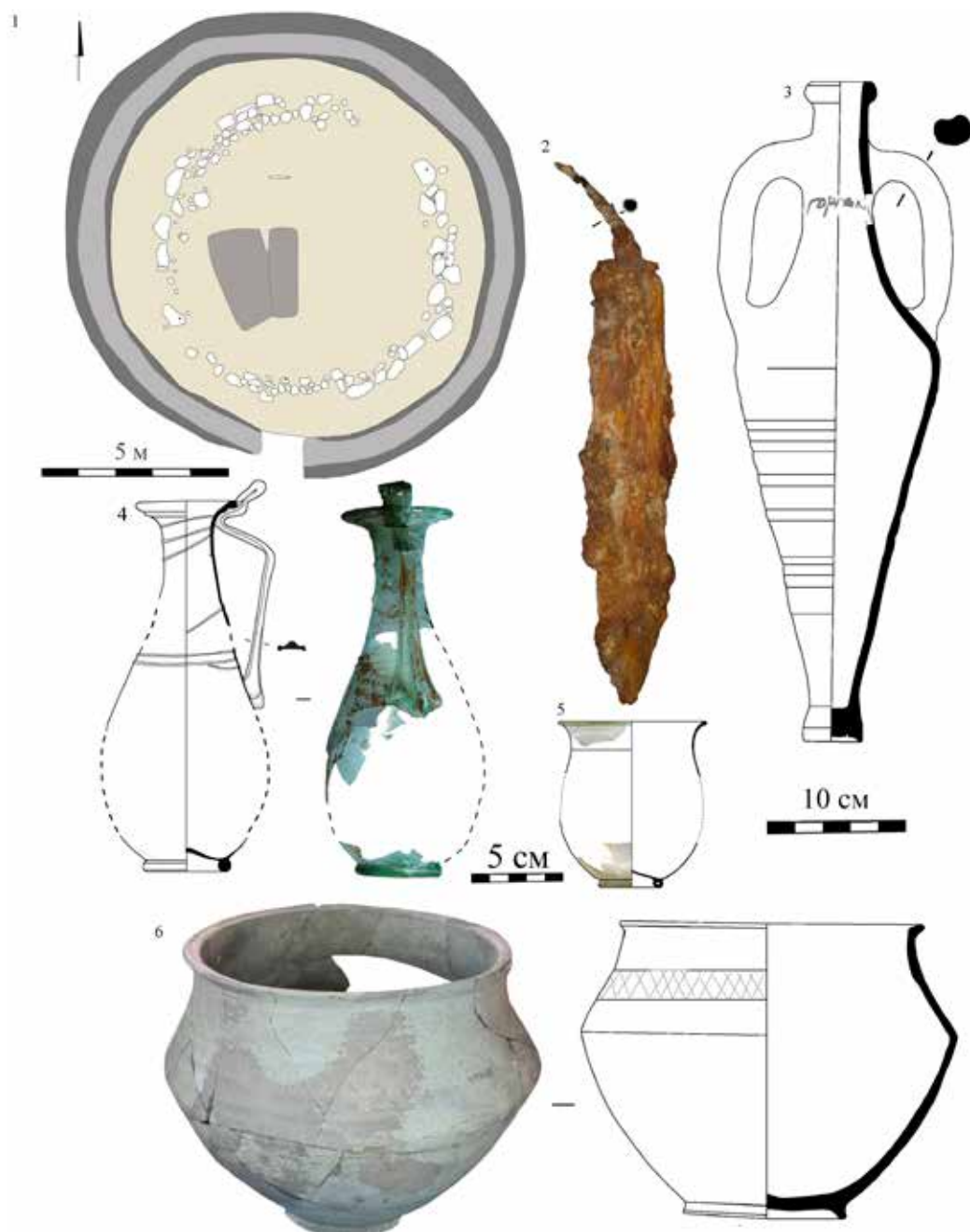


Рис. 4. Могильник Алмалык-дере. Курган № 3: 1 – общий план; 2–6 – датирующие находки (2 – железо; 3, 6 – керамика; 4–5 – стекло)

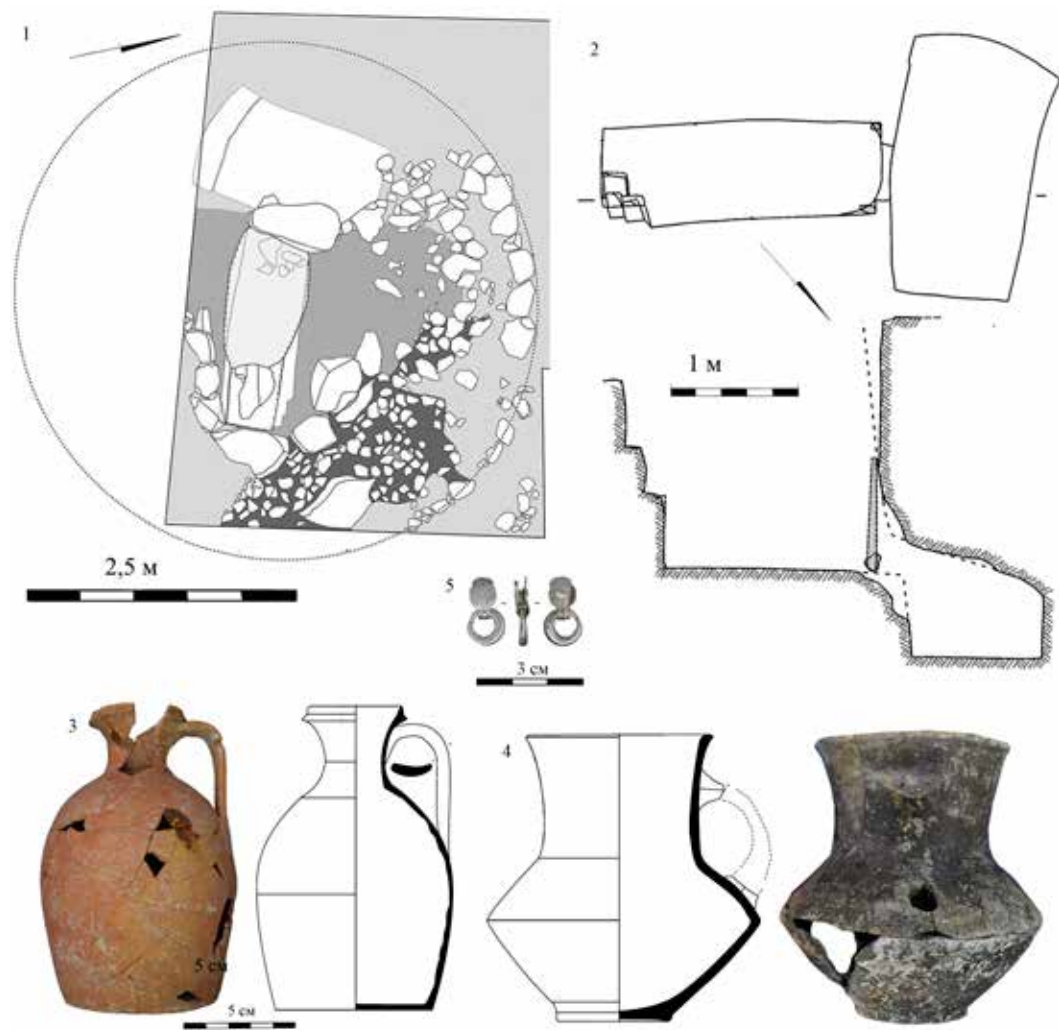


Рис. 5. Могильник Алмалык-дере. Курган № 5: 1 – общий план; 2 – план и разрез Т-образной могилы-катакомбы; 3–5 – датирующие находки (3–4 – керамика; 5 – белый металл)

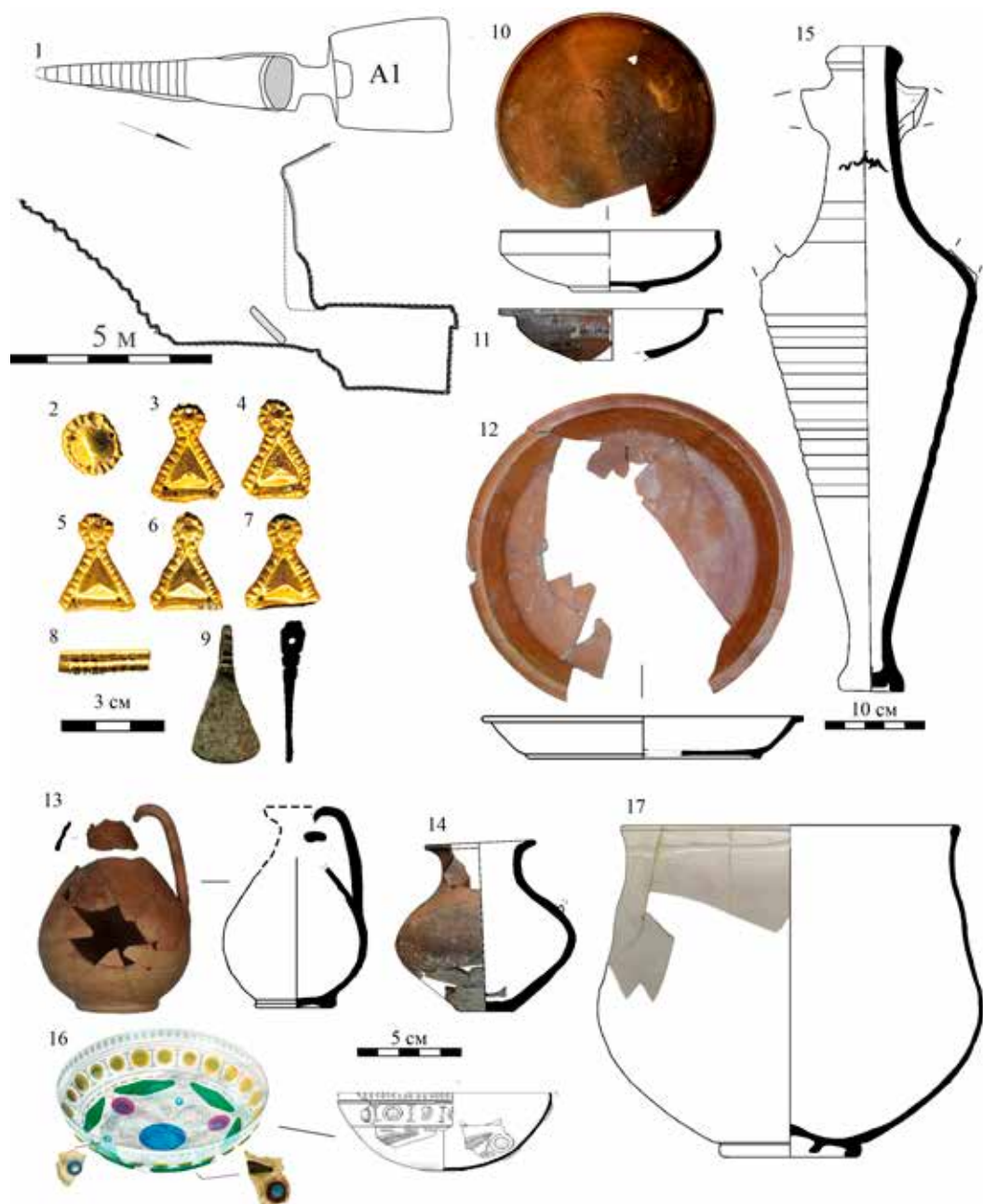


Рис. 6. Могильник Алмалык-дере. Склеп № 2/1996 типа А1: 1 – план и разрез; 2–17 – датирующие находки (2–8 – желтый металл; 9 – медный сплав; 10–15 – керамика; 16–17 – стекло)

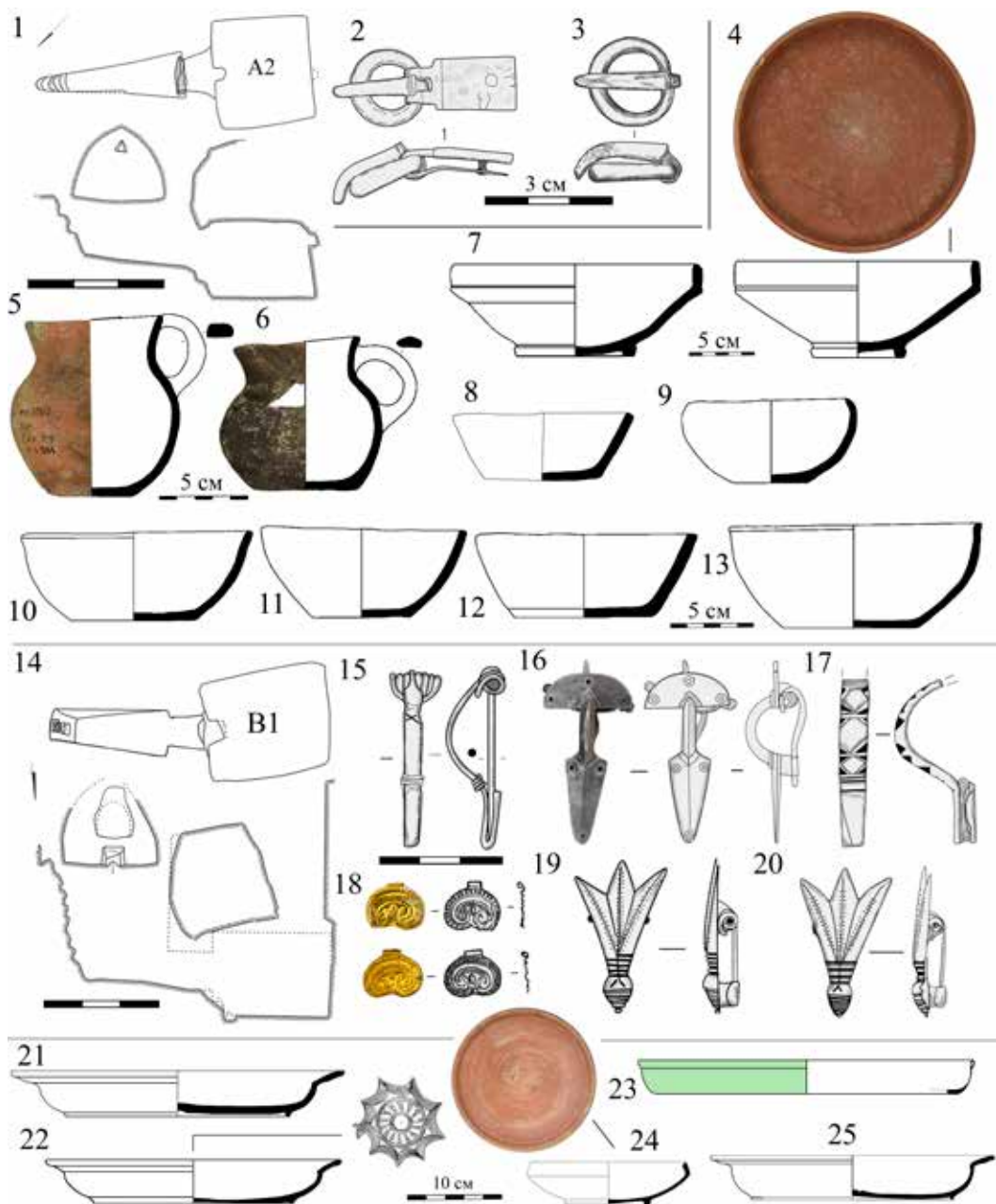


Рис. 7. Могильник Алмалык-дере. Склеп № 160/2003 типа А2: 1 – план и разрез; 2–13 – датирующие находки. Склеп № 189/2007 типа В1: 14 – план и разрез; 15–25 – датирующие находки (18 – желтый металл; 16, 19–20 – белый металл; 2–3, 15, 17 – медный сплав; 4–13, 21–22, 24–25 – керамика; 23 – стекло)

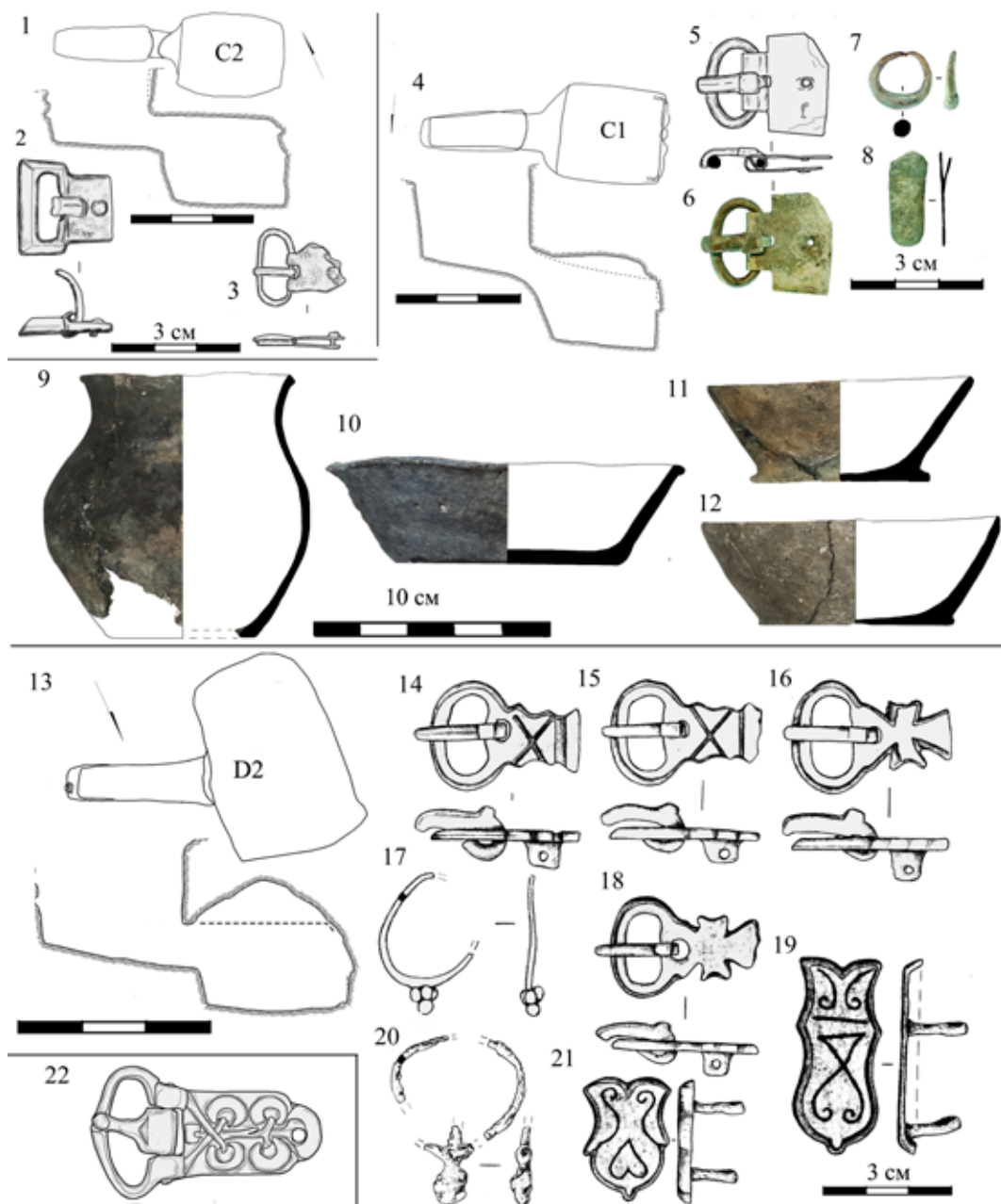


Рис. 8. Могильник Алмалык-дере. Склеп № 76/1999 типа C2: 1 – план и разрез; 2–3 – датирующие находки. Склеп № 57/1997 типа C1: 4 – план и разрез; 5–12 – датирующие находки. Склеп № 177/2005 типа D1: 13 – план и разрез; 14–21 – датирующие находки. 22 – Случайная находка (2, 5–8, 17, 19, 21 – белый металл; 3, 15–16, 18, 20, 22 – медный сплав; 9–12 – керамика)

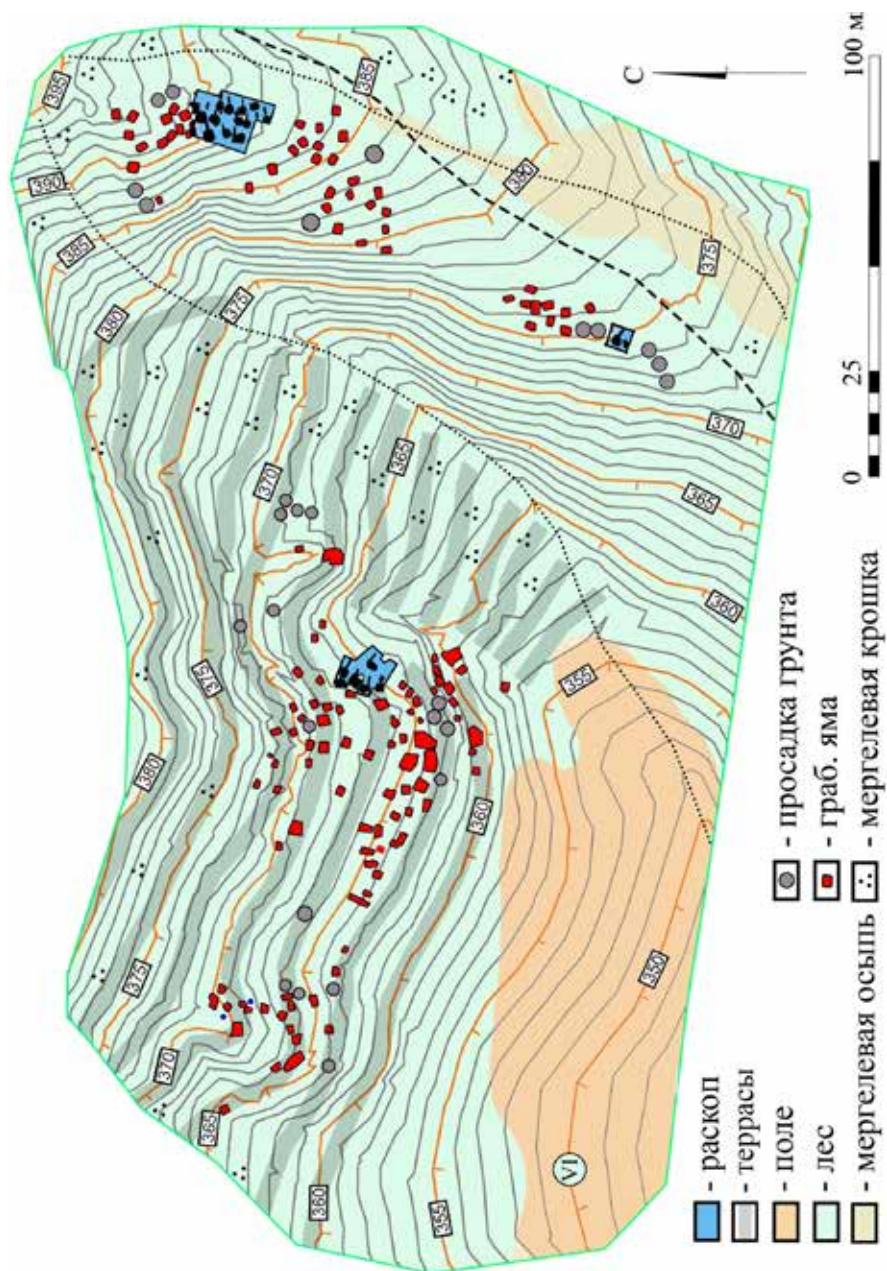


Рис. 9. Южно-Мангульский могильник. Общий план

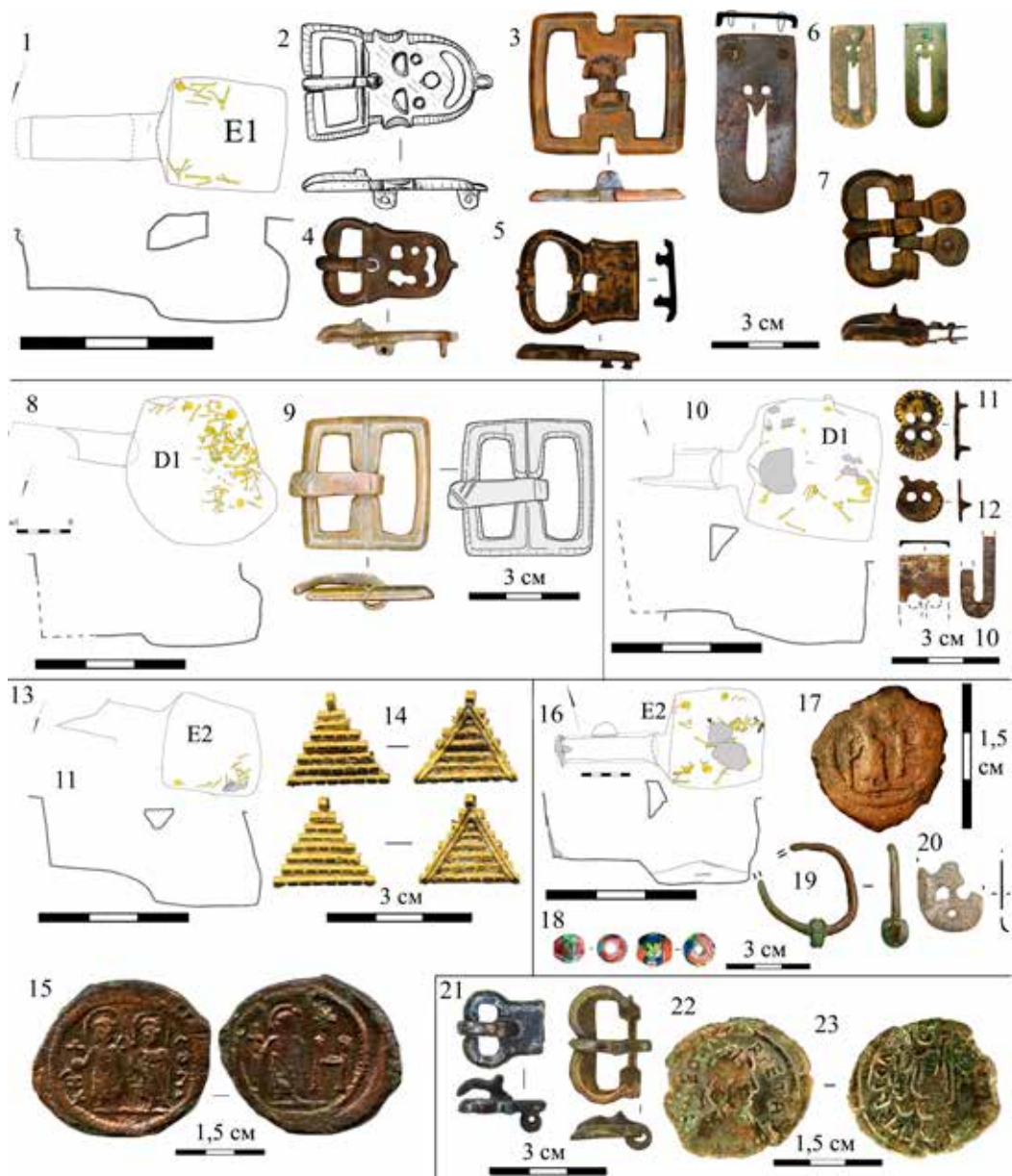


Рис. 10. Южно-Мангупский могильник. Склеп № 5/1996 типа E1: 1 – план и разрез; 2–7 – датирующие находки. Склеп № 7/1996 типа D1: 8 – план и разрез; 9 – датирующие находки. Склеп № 20/1996 типа D1: 10 – план и разрез; 11–12 – датирующие находки. Склеп № 10/1996 типа E2: 13 – план и разрез; 14–15 – датирующие находки. Склеп № 12/1996 типа E2: 16 – план и разрез; 17–20 – датирующие находки. 21–23 – Случайные находки (14 – желтый металл; 20 – белый металл; 2–7, 9, 11–12, 17, 19, 21–23 – медный сплав)

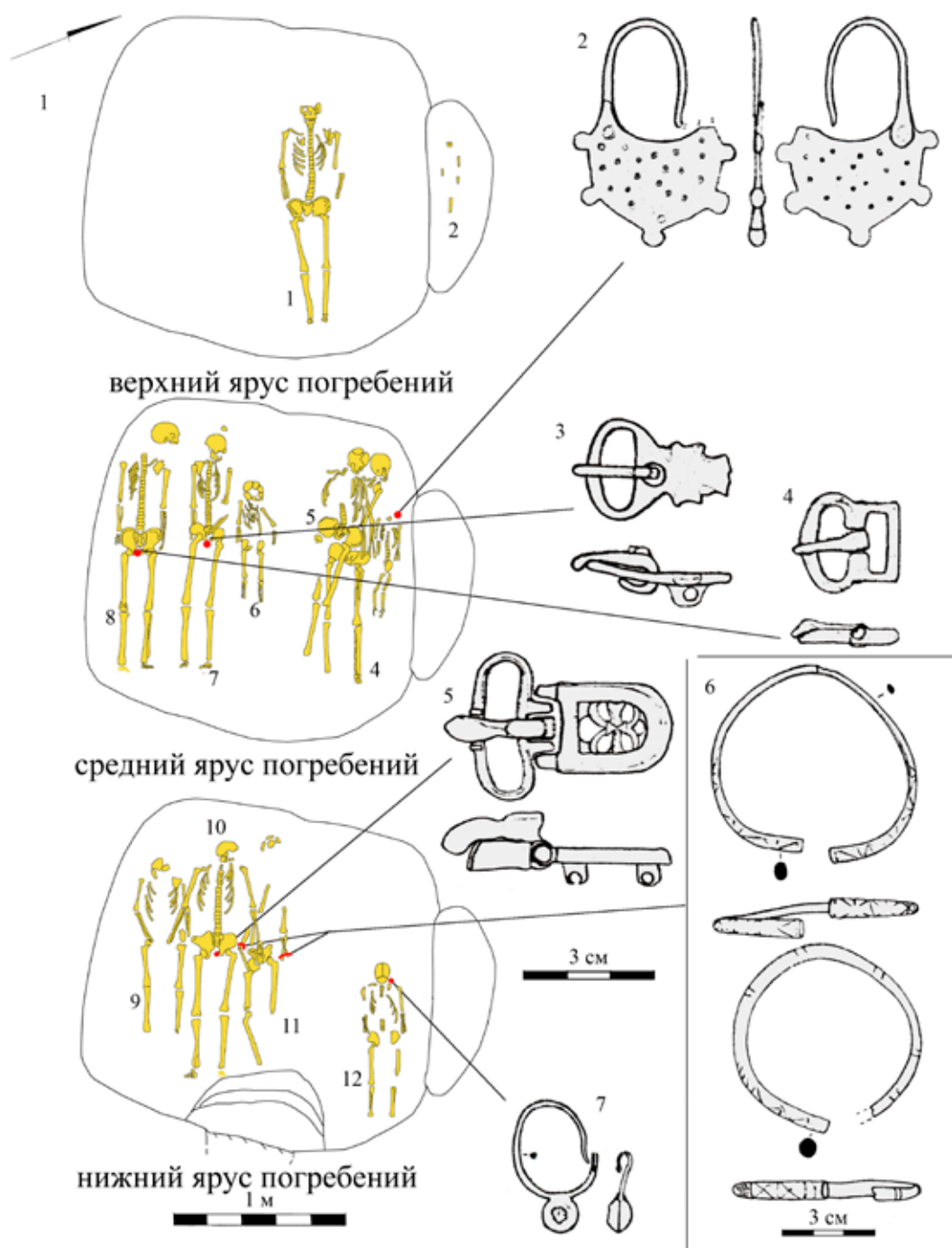


Рис. 11. Южно-Мангупский могильник. Склеп № 8/1989: 1 – зафиксированные ярусы погребений; 2–7 – датирующие находки (медный сплав)

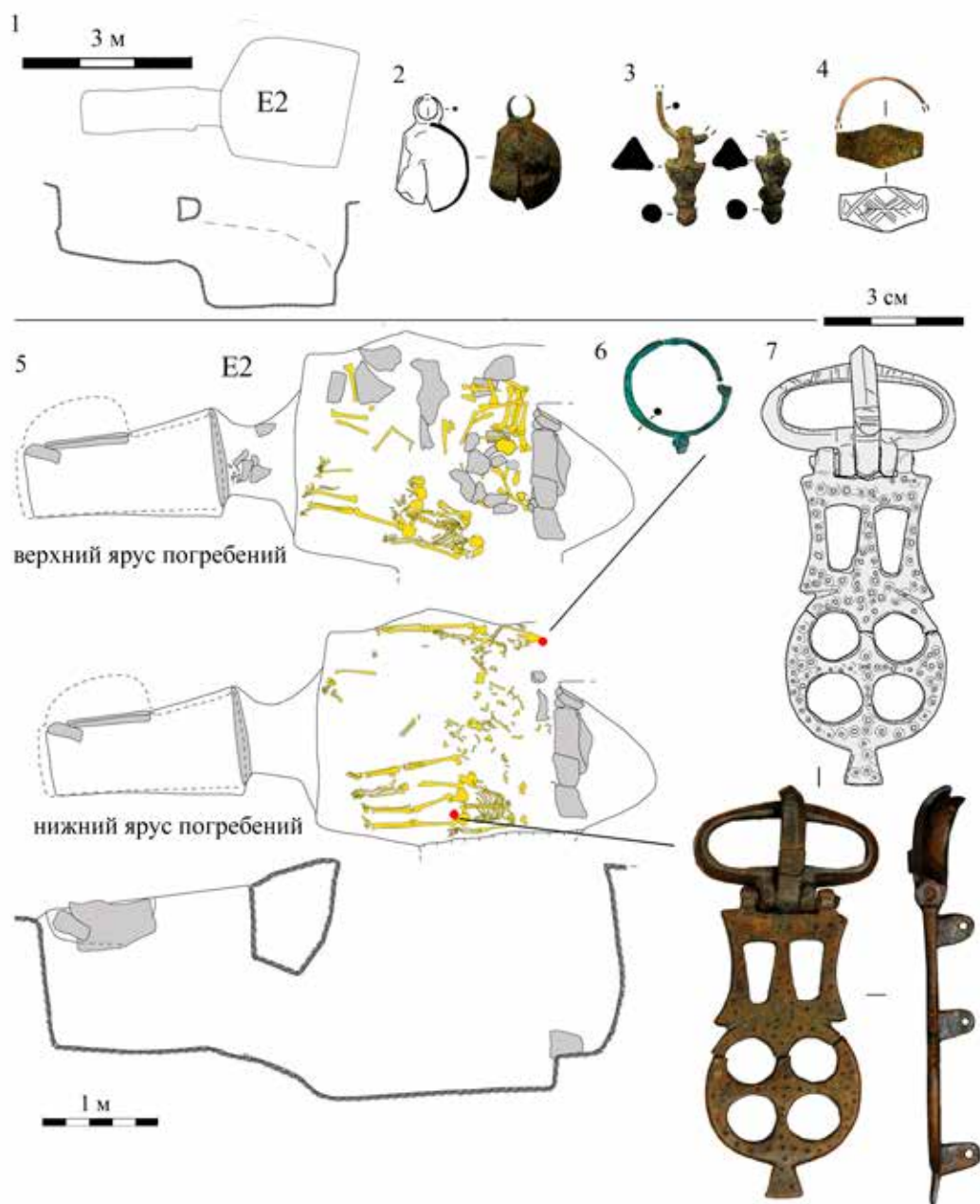


Рис. 12. Южно-Мангупский могильник. Склеп № 22/2018: 1 – план и разрез; 2–4 – датирующие находки. Склеп № 9а/1996: 5 – план и разрез; 6–7 – датирующие находки (6 – белый металл; 2–4, 7 – медный сплав)

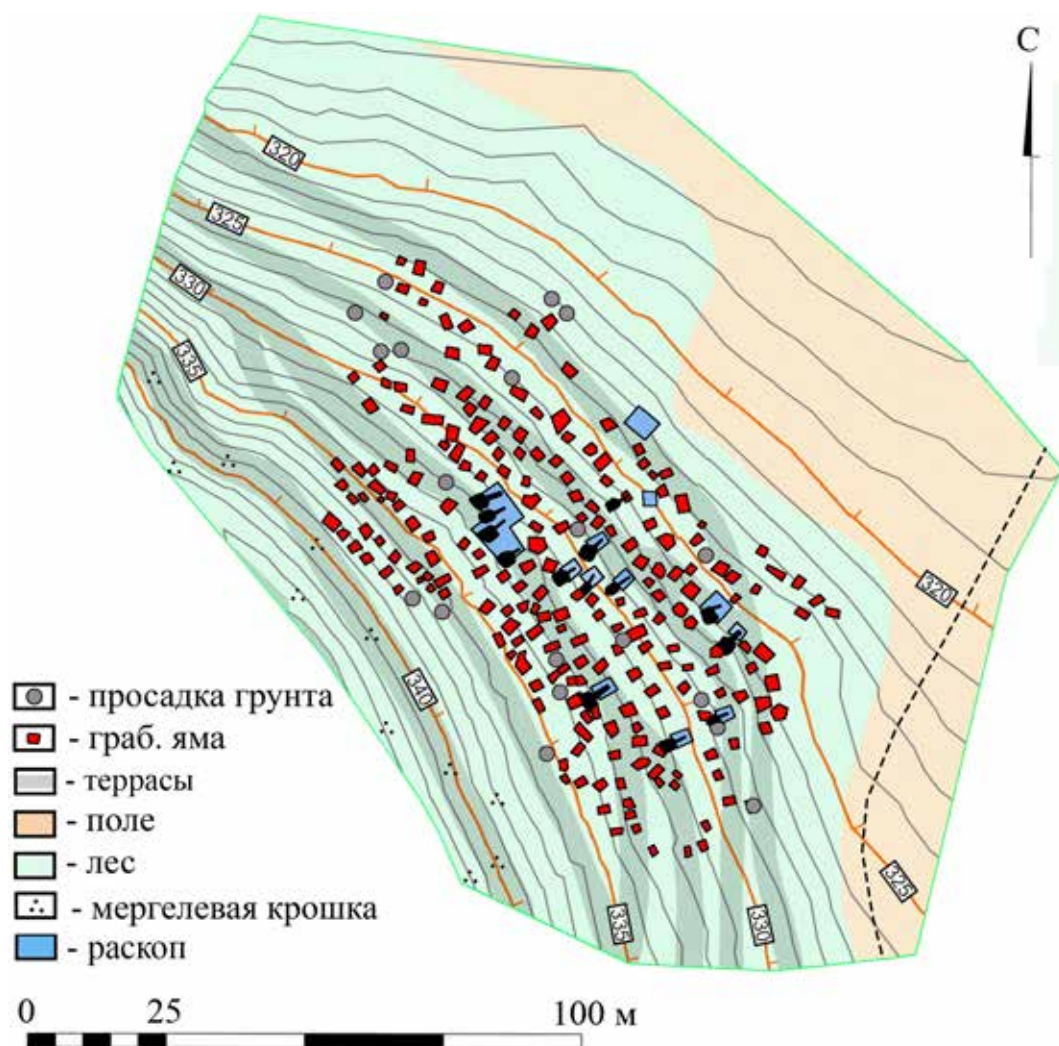


Рис. 13. Адым-Чокракский могильник. Общий план

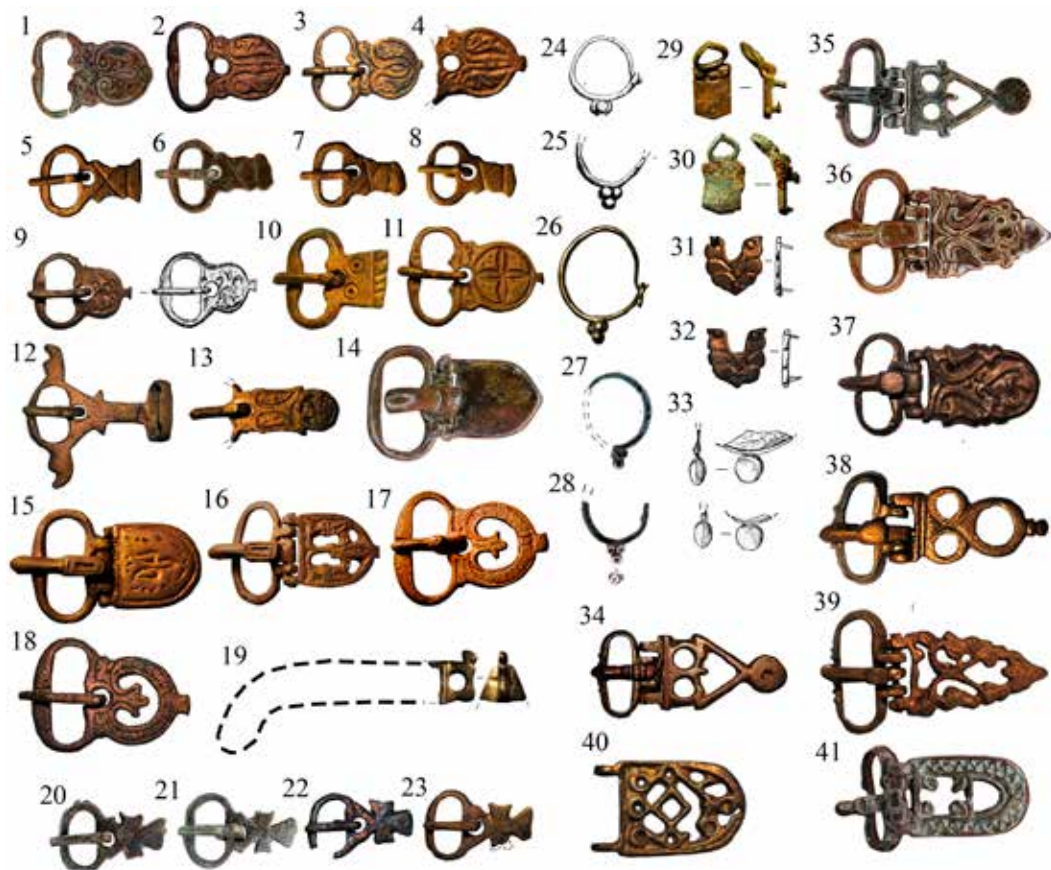


Рис. 14. Адым-Чокракский могильник. Датирующие находки: 18 – склеп № 1;
 2, 9, 23 – склеп № 2; 12 – склеп № 3; 22, 33, 34, 37–40 – склеп № 23;
 3, 6, 10, 24–25 – склеп № 24; 26, 31–32 – склеп № 26; 11 – склеп № 28;
 4, 7, 8, 15, 17 – склеп № 31; 5, 13 – склеп № 32; 16 – склеп № 35; 19 – склеп № 26;
 30 – склеп № 52; 41 – склеп № 80; 35 – склеп № 83; 27 – склеп № 84; 20, 21 – склеп № 86а;
 36 – склеп № 94; 1, 14, 28 – склеп № 90 (1–18, 20–23, 29–32, 34–41 – медный сплав;
 19, 24–25, 27–28, 33 – белый металл 26 – желтый металл)

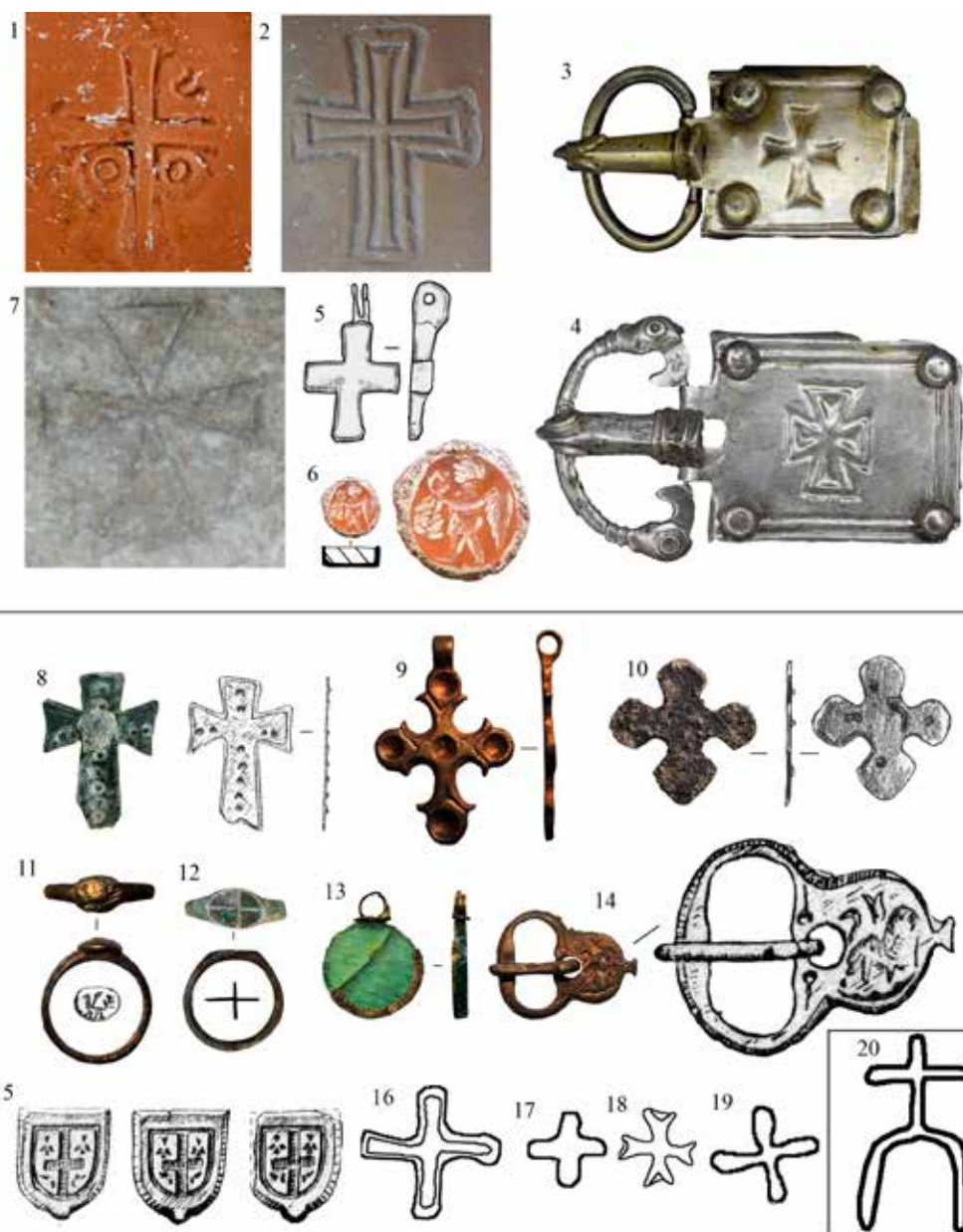


Рис. 15. Находки с христианской символикой. Могильник Алмалык-дере:

1, 2 – клейма на краснолаковой керамике (склепы №№ 192 и 192/2007); 3, 4 – пряжки с изображением крестов на щитках (склеп № 192/2007); 5, 6 – нательный крест и гемма (склеп № 56/1996); 7 – изображение креста на стенке камеры склепа № 56/2000. Адым-Чокракский могильник: 8–10 – нательные кресты (склепы №№ 7, 30, 93а); 11, 12 – перстни (склепы №№ 26 и 95); 13 – медальон с несохранившимся изображением святого (?) (склеп № 31); 14 – пряжка с изображением Льва (склеп № 2); 15 – детали геральдического поясного набора (склеп № 24); 16–19 – изображение крестов на стенках склепов (склепы №№ 34, 28, 32).

Каралезский могильник: 21 – изображение креста на стенке камеры склепа № 13 (1, 2 – керамика; 6 – сердолик; 7, 15 – белый металл; 8, 9, 11, 14 – медный сплав; 13 – стекло / медный сплав)

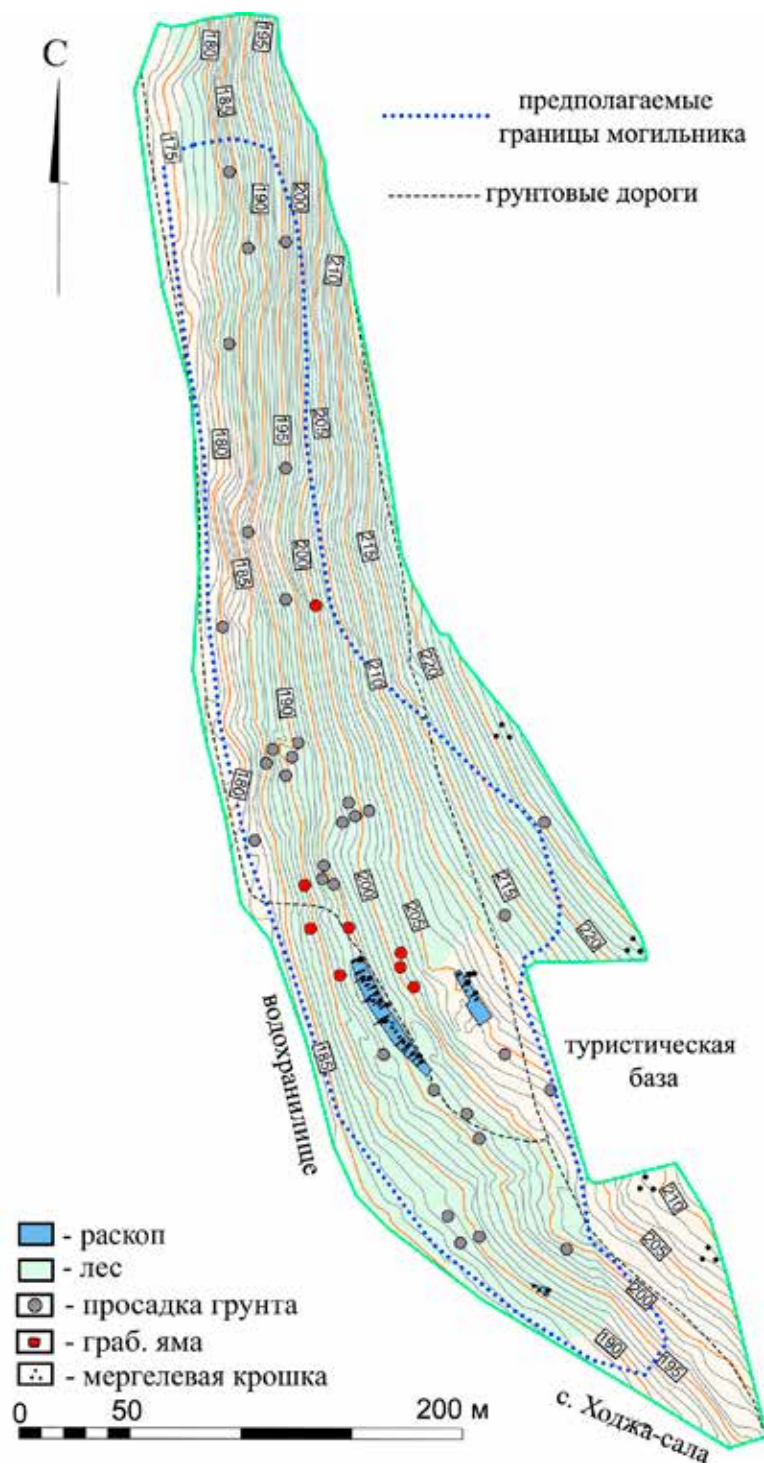


Рис. 16. Каралезский могильник. Общий план

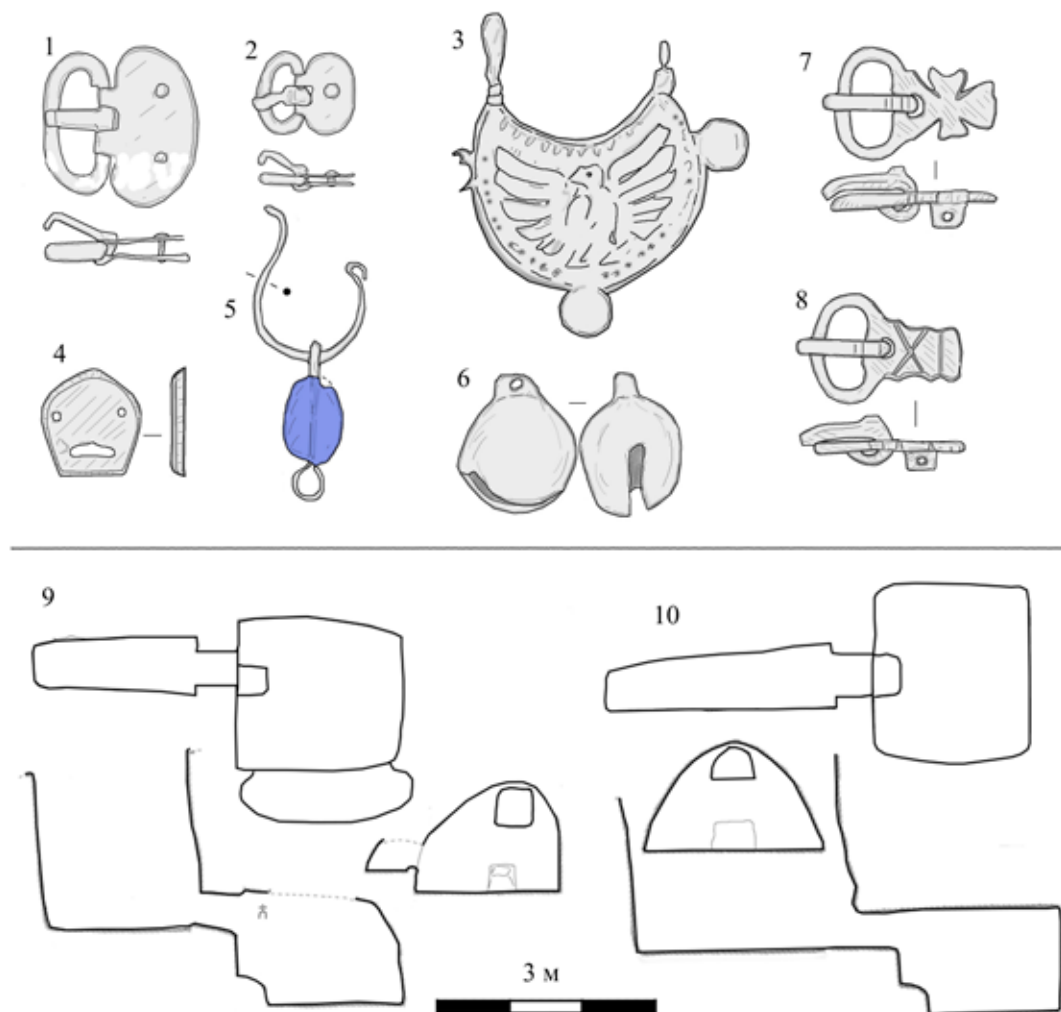


Рис. 17. Каралезский могильник: 1 – подбойная могила № 26; 2 – подбойная могила № 24; 3 – склеп № 25; 4–8 – склеп № 8; 9, 10 – склепы №№13 и 15 типа В1 [по: 32; 33] (1–4, 6–8 – медный сплав; 5 – стекло / медный сплав)

СПИСОК ЛИТЕРАТУРЫ

1. Абрамова М.П. Центральное Предкавказье в сарматское время (III в. до н.э. – IV в. н.э.). М., 1993. 240 с.
2. Айбабин А.И. Салтовские поясные наборы из Крыма // СА. 1977. № 1. С. 225–238.
3. Айбабин А.И. Хронология могильников Крыма позднеимперского и раннесредневекового времени // МАИЭТ. 1990. Вып. I. С. 3–86, 175–241.
4. Айбабин А.И. Этническая история ранневизантийского Крыма. Симферополь: Дар, 1999. 351 с.
5. Айбабин А.И. Очерки истории владений Восточной Римской империи в Крыму в IV–XII веках. Симферополь: Антиква, 2024. 320 с.
6. Айбабин А.И., Хайрединова Э.А. Могильник у с. Лучистое. Т. I. Раскопки 1977, 1982–1984 годов. Симферополь, Керчь: АДФУ-Украина, 2008. 336 с.
7. Айбабин А.И., Хайрединова Э.А. Крымские готы страны Дори (середина III – VII в.). Симферополь: Антиква, 2017. 366 с.
8. Веймарн Е.В., Айбабин А.И. Скалистинский могильник. Киев: Наукова думка, 1993. 206 с.

9. Власов В.П., Набоков А.И. Лепная посуда могильника Алмалык-дере // Ученые записки Крымского федерального университета. Исторические науки. 2024. Т. 10. № 3. С. 3–51.
10. Волошинов А.А., Масыкин В.В. Могильник Сувлу-Кая III – первой половины V в. в Юго-Западном Крыму: особенности погребального обряда и инвентаря // Могильник римского времени Фронтонное 3: варвары на границах Империи / отв. ред. А.В. Мاستыкова, Э.А. Хайрединова. М.: ИА РАН, 2022. С. 146–173.
11. Ганцев В.К., Науменко В.Е. Северный пригород Мангупского городища (Юго-Западный Крым) по результатам современных археологических исследований // Труды VII (XXIII) Всероссийского археологического съезда: в 3-х т. / отв. ред. А.П. Деревянко и др. Красноярск: Сибирский федеральный университет, 2025 Т. II. С. 284–286.
12. Герцен А.Г. Крепостной ансамбль Мангупа // МАИЭТ. 1990. Вып. I. С. 87–166.
13. Герцен А.Г. Дорос – Феодоро (Мангуп): от ранневизантийской крепости к феодальному городу // АДСВ. 2003. Вып. 34. С. 94–112.
14. Голев С.А. Курганы могильника Алмалык-дере в погребальных традициях Восточной Европы // Ученые записки Крымского федерального университета. Исторические науки. 2024. Т. 10 (76). № 2. С. 30–62.
15. Иванова О.С. Краснолаковая керамика из раскопок могильника в балке Алмалык-дере (Мангуп) // МАИЭТ. 2009. Вып. XV. С. 26–88.
16. Иванова О.С. Узкогорлые светлоглиняные амфоры из раскопок Мангупа // МАИЭТ. 2011. Вып. XVII. С. 266–327.
17. Иванова О.С. Амфоры позднеримского времени из раскопок Мангупа // Крым в сарматскую эпоху (II в. до н.э. – IV в. н.э.) / ред. И.Н. Храпунов. Симферополь; Бахчисарай: Доля, 2013. С. 93–154.
18. Казанский М.М. Византийское наследие в Крыму: депортация варваров и ее последствия // Византийское наследие в Крыму: материалы круглого стола, приуроченного к 570-летию падения Византии / ред.-сост. В.В. Майко, Э.А. Хайрединова, Т.Ю. Яшаева. Симферополь: Ариал, 2023. С. 33–37.
19. Лобода И.И. Раскопки Красномакского могильника в 1983–1984 гг. // МАИЭТ. 2005. Вып. XI. С. 192–251.
20. Мастыкова А.В. Ранневизантийские бусы поселения Эж-Жаузе (Ej-Jaouzé) в Ливане // ΧΕΡΣΩΝΟΣ ΘΕΜΑΤΑ: империя и полис. XV Международный византийский семинар: материалы научной конференции / отв. ред. Н.А. Алексеенко. Симферополь: Ариал, 2023. С. 195–202.
21. Набоков А.И. Склепы раннесредневековых могильников Мангупа: предварительная классификация // Ученые записки Крымского федерального университета. Исторические науки. 2022. Т. 8 (74). № 2. С. 104–137.
22. Набоков А.И. Курган с кромлехом и ровиком некрополя Алмалык-дере (Мангуп) // КСИА. 2023. Вып. 271. С. 167–182.
23. Набоков А.И. Стеклянные сосуды из раскопок Алмалыкского могильника // МАИЭТ. 2023. Вып. XXVIII. С. 135–154.
24. Набоков А.И. Раннесредневековые могильники южной периферии Мангупского городища: основные результаты современных археолого-топографических исследований // История и археология Крыма. 2023. Вып. XX. С. 182–203.
25. Набоков А.И. Раннесредневековые некрополи Мангупского городища (Юго-Западный Крым): Дис. ... канд. ист. наук: 5.6.3. Симферополь, 2024. 181 с.
26. Набоков А.И. Малоизвестный могильник раннесредневекового времени на пересечении балок Каралез и Джан-дере в округе Мангупского городища // ΧΕΡΣΩΝΟΣ ΘΕΜΑΤΑ: империя и полис. XVII Международный византийский семинар: материалы научной конференции / отв. ред. Н.А. Алексеенко. Симферополь: Ариал, 2025. С. 207–216.
27. Науменко В.Е. Раскопки раннесредневекового поселения у подножия Мангупа // Бахчисарайский историко-археологический сборник / ред.-сост. И.Н. Храпунов. Симферополь: Таврия, 1997. Вып. I. С. 324–340.
28. Науменко В.Е. Некоторые наблюдения над топографией и погребальной практикой христианских некрополей Мангупского городища (по материалам современных раскопок памятника) // Христианство в археологических и письменных источниках: Материалы IX Международной научной конференции по церковной археологии / ред.-сост. В.В. Майко, Э.А. Хайрединова, Т.Ю. Яшаева. Симферополь: Антиква, 2020. С. 99–107.
29. Науменко В.Е. К дискуссии о времени строительства византийской крепости на Мангупе // АДСВ. 2023. Вып. 51. С. 105–119.
30. Науменко В.Е. В поисках хазар на Мангупе: некоторые критические наблюдения над данными письменных и археологических источников // АДСВ. 2024. Вып. 52. С. 175–195.
31. Науменко В.Е., Ганцев В.К., Иожица Д.В. Пещерная церковь Кильсе-Тубю под Мангупом. Историографические мифы и археологические реалии (по материалам раскопок 2022 г.) // ΧΕΡΣΩΝΟΣ ΘΕΜΑΤΑ: империя и полис. XVI Международный византийский семинар: материалы научной конференции / отв. ред. Н.А. Алексеенко. Симферополь: Ариал, 2024. С. 191–202.
32. Науменко В.Е., Герцен А.Г., Иожица Д.В. Христианский Мангуп. Современная источниковая база и основные этапы истории // МАИЭТ. 2021. Вып. XXVI. С. 255–281.
33. Науменко В.Е., Герцен А.Г., Набоков А.И. Алмалыкский могильник в докрепостной (позднеримский) период истории Мангупского городища // Могильник римского времени Фронтонное 3: варвары на границах Империи / отв. ред. А.В. Мастыкова, Э.А. Хайрединова. М.: ИА РАН, 2022. С. 183–194.

34. Науменко В.Е., Набоков А.И. Могильник Алмалык-дере Мангупского городища. Основные результаты археолого-топографических исследований 2020–2021 гг. // Актуальные вопросы охраны и использования культурного наследия Крыма: материалы VIII Всероссийской научно-практической конференции / ред.-сост. В.Е. Науменко. Симферополь: Ариал, 2022. С. 102–117.
35. Науменко В.Е., Набоков А.И., Якушечкин А.В. Неопубликованные нумизматические материалы из раскопок раннесредневековых некрополей Мангупа: могильники Южный I, Южный II и Адым-Чокрак // ПриПОНТийский меняла: деньги местного рынка. VIII Международный Нумизматический Симпозиум: Материалы научной конференции / отв. ред. Н.А. Алексеенко. Симферополь: Ариал, 2021. С. 163–172.
36. Румянцева О.С., Мاستыкова А.В., Науменко В.Е. Оконное стекло с поселения Горзувиты и Мангупского городища в Крыму: химический состав, происхождение и хронология в историко-культурном контексте // *Stratum plus*. 2023. № 5. С. 383–402.
37. Свиридов А.Н., Язиков С.В. Грунтовые склепы могильника Фронтное 3 // Труды VI (XXII) Всероссийского Археологического съезда в Самаре. Т. 2 / ред. А.П. Деревянко, Н.А. Макаров, О.Д. Мочалов. Самара: Изд-во СГСПУ, 2020. С. 182–184.
38. Сидоренко В.А. «Готы» области Дори Прокопия Кесарийского и «длинные стены» в Крыму // МАИЭТ. 1991. Вып. II. С. 105–118, 280–281.
39. Сидоренко В.А. Отчет о раскопках Мангупской археологической экспедиции. Симферополь. 1985 // НА ИАК РАН. Ф. О-1. Оп. 1. Д. 402, 402а. 64 л.
40. Сидоренко В.А. Отчет об археологических исследованиях окрестностей Мангупа в 1985 г. Симферополь. 1986 // НА НАН Украины. 36 л.
41. Смокотина А.В. Амфоры позднеримского и ранневизантийского времени // Зинько В.Н., Зинько А.В., Пономарев Л.Ю. Тиритака. Раскоп XXVI. Т. III: Археологические комплексы второй половины III – VII вв. Симферополь; Керчь: Прондо, 2020. С. 509–618.
42. Стржелецкий С.Ф., Высотская Т.Н., Рыжова Л.А., Жесткова Г.И. Население округа Херсонеса в первой половине I тысячелетия новой эры (по материалам некрополя «Совхоз № 10») // *Stratum plus*. 2003–2004. № 4. С. 27–277.
43. Тиханова М.А. Базилика // Материалы по археологии Юго-Западного Крыма (Херсонес, Мангуп). М.; Л.: Изд-во АН СССР, 1953. С. 334–389. (МИА. № 34).
44. Хайрединова Э.А. Ожерелья с крестами последней четверти VI – VII в. из некрополя Эски-Кермена // Владимирский сборник: материалы Международных научных конференций «I и II Свято-Владимирские чтения» / отв. ред. В.В. Майко, Т.Ю. Яшаева. Калининград: РОС-ДООАФК, 2016. С. 280–299.
45. Хайрединова Э.А. Византийские цельнолитые пряжки-апотропы второй половины VII в. из Крыма // АДСВ. 2016. Вып 44. С. 60–86.
46. Хайрединова Э.А. Византийские серьги-лунницы VII–IX вв. из Крыма // *ΧΕΡΣΩΝΟΣ ΘΕΜΑΤΑ*: империя и полис. XI международный византийский семинар: материалы научной конференции / отв. ред. Н.А. Алексеенко. Симферополь: Ариал, 2019. С. 221–226.
47. Храпунов И.Н. Население горного Крыма в позднеримское время // ВДИ. 2016. № 1. С. 118–134.
48. Храпунов И.Н. О времени и обстоятельствах появления поселения на горе Мангуп-Кале // МАИЭТ. 2017. Вып. XXII. С. 54–61.
49. Храпунов И.Н. Археологическая культура позднеримского времени в предгорном Крыму // РА. 2019. № 1. С. 32–49.
50. Храпунов И.Н. Инновации IV в. н.э. в культуре населения Крымских предгорий // ПИФК. 2021. Вып. 3. С. 80–91.
51. Bemmann J., Schneider K., Gercen A., Černýš S., Mączyńska M., Urbaniak A., von Freeden U. Die frühmittelalterlichen gräberfelder von Adym-cokrak, Juznyj I und Juznyj II am fusse des Mangup. Mainz: RZGM, 2013. 98 s.
52. Gertsen A. A Vault with a Byzantine Seal in the Cemetery of Almalyk (Mangup) // *Byzantine and Rus' Seals: Proceedings of the International Colloquium on Rus'-Byzantine Sigillography* / eds. G. Ivakin, N. Khrapunov, W. Seibt. Kyiv, 2015. P. 25–33.
53. Gertsen A., Mączyńska M. Ein frühvölkerwanderungszeitliches Kammergrab aus dem Gräberfeld Almalyk-dere bei Mangup auf der Krim // *Die spätrömische Kaiserzeit und die frühe Völkerwanderungszeit in Mittel- und Osteurop.* Łódź: Wydawnictwo uniwersytetu Łódzkiego, 2000. S. 522–544.
54. Mączyńska M., Gercen A., Ivanova O., Černýš S., Lukin S., Urbaniak A., Bemmann J., Schneider K., Jakubczyk I. Das frühmittelalterliche Gräberfeld Almalyk-Dere am Fuße des Mangup auf der Südwestkrim. Mainz: RZGM. 2016. 205 s.
55. Vasiliev A.A. *The Goths in the Crimea*. Cambridge; Massachusetts: The Medieval Academy of America, 1936. 292 p.

REFERENCES

1. Abramova M.P. *Tsentrāl'noe Predkavkaz'e v sarmatskoe vremia (III v. do n.e. – IV v. n.e.)* [Central Ciscaucasia in the Sarmatian time (3rd century BC – 4th century AD)]. Moscow, 1993, 240 p.

2. Aibabin A.I. Saltov Belt Sets from Crimea. *Sovetskaia arkheologiia* [Soviet Archaeology], 1977, no. 1, pp. 225–238.
3. Aibabin A.I. Chronology of Crimean Burial Grounds of the Late Roman and Early Medieval period. *Materialy po arkheologii, istorii i etnografii Tavrii* [Materials in Archaeology, History and Ethnography of Tauria], 1990, vol. 1, pp. 3–86, 175–241.
4. Aibabin A.I. *Etmicheskaia istoriia rannevizantiiskogo Kryma* [Ethnic History of the Early Byzantine Crimea]. Simferopol, Dar Publ., 1999, 352 p.
5. Aibabin A.I. *Ocherki istorii vladanii Vostochnoi Rimskoi imperii v Krymu v IV–XII vekakh* [Essays on the History of the Eastern Roman Empire's possessions in Crimea in the 4th–12th centuries]. Simferopol, Antiqua publ., 2024, 320 p.
6. Aibabin A.I., Khairedinova E.A. *Mogil'nik u sela Luchistoe. T. I. Raskopki 1977, 1982–1984 godov* [Cemetery near the village of Luchistoye. Vol. I. Excavations of 1977, 1982–1984]. Simferopol, Kerch, ADEF-Ukraine Publ., 2008, 336 p.
7. Aibabin A.I., Khairedinova E.A. *Krymskie goty strany Dori (seredina III – VII v.)* [Crimean Goths in the Region of Dory (Mid-Third to Seventh Century)]. Simferopol, Antikva Publ., 2017, 366 p.
8. Veymarn E.V., Aibabin A.I. *Skalistsinskii mogil'nik* [Skalistsinsky burial ground]. Kyiv, Naukova dumka Publ., 1993, 206 p.
9. Vlasov V.P., Nabokov A.I. Molded Ware from the Almalyk-dere burial ground. *Uchenye zapiski Krymskogo federal'nogo universiteta. Istoricheskie nauki* [Scientific Notes of the V.I. Vernadsky Crimean Federal University. Historical Sciences], 2024, vol. 10, no. 3, pp. 3–51.
10. Voloshinov A.A., Masyakin V.V. The burial ground of Suvlu-Kaya III – first half of the 5th century in the Southwestern Crimea: features of the burial rite and inventory. A.V. Mastykova, E.A. Khairedinova (eds.), *Mogil'nik rimskogo vremeni Frontovoe 3: varvary na granitsakh Imperii* [The burial ground of the Roman period Frontovoye 3: barbarians on the borders of the Empire], Moscow, Institute of Archaeology RAS Publ., 2022, pp. 146–173.
11. Gantsev V.K., Naumenko V.E. The Northern Suburb of the Mangup settlement (South-Western Crimea) based on the Results of Modern Archaeological Research. A.P. Derevyanko et al. (eds.), *Trudy VII (XXIII) Vserossiiskogo Arkheologicheskogo s'ezda* [Proceedings of the VII (XXIII) All-Russian Archaeological Congress], Krasnoyarsk, Siberian Federal University Publ., 2025, vol. 2, pp. 284–286.
12. Gertsen A.G. Fortress Ensemble of Mangup. *Materialy po arkheologii, istorii i etnografii Tavrii* [Materials in Archaeology, History and Ethnography of Tauria], 1990, vol. 1, pp. 87–166.
13. Gertsen A.G. Doros – Theodoro (Mangup): from the Early Byzantine Fortress to the Feudal City. *Antichnaia drevnost' i srednie veka* [Antiquity and the Middle Ages], 2003, vol. 34, pp. 94–112.
14. Golev S.A. Mounds of the Almalyk-dere burial ground in the burial traditions of Eastern Europe. *Uchenye zapiski Krymskogo federal'nogo universiteta. Istoricheskie nauki* [Scientific Notes of the V.I. Vernadsky Crimean Federal University. Historical Sciences], 2024, vol. 10, no. 2, pp. 30–62.
15. Ivanova O.S. Red-Glazed Ceramics from the Excavations of the burial ground in the Almalyk-dere ravine (Mangup). *Materialy po arkheologii, istorii i etnografii Tavrii* [Materials in Archaeology, History and Ethnography of Tauria], 2009, vol. 15, pp. 26–88.
16. Ivanova O.S. Narrow-necked light-clay Amphoras from the Mangup excavations. *Materialy po arkheologii, istorii i etnografii Tavrii* [Materials in Archaeology, History and Ethnography of Tauria], 2011, iss. 17, pp. 266–327.
17. Ivanova O. S. Amphoras of the Late Roman period from the Excavations of Mangup. I.N. Khrapunov (ed.), *Krym v sarmatskuiu epokhu (II v. do n.e. – IV v. n.e.)* [Crimea in the Sarmatian Era (2nd century BC – 4th century AD)], Simferopol, Bakhchisarai, Dolya Publ., 2013, pp. 93–154.
18. Kazansky M.M. Byzantine Heritage in Crimea: deportation of barbarians and its consequences. V.V. Maiko, E.A. Khairedinova, T.Yu. Yashaeva (eds.), *Vizantiiskoe nasledie v Krymu: Materialy kruglogo stola, priurochennogo k 570-letiiu padeniia Vizantii* [Byzantine Heritage in Crimea: Proceedings of the round table dedicated to the 570th Anniversary of the Fall of Byzantium], Simferopol, Ariel Publ., 2023, pp. 33–37.
19. Loboda I.I. Excavations of the Krasnomaksky burial ground in 1983–1984. *Materialy po arkheologii, istorii i etnografii Tavrii* [Materials in Archaeology, History and Ethnography of Tauria], 2005, vol. 11, pp. 192–251.
20. Mastykova A.V. Early Byzantine Beads from the Ej-Jaouzé Settlement in Lebanon. N.A. Alekseenko (ed.), *ΧΕΡΣΩΝΟΣ ΘΕΜΑΤΑ: imperiya i polis. XV mezhdunarodnyj vizantijskij seminar: materialy nauchnoj konferencii* [Chersonos Themata: the Empire and the Polis. XV International Byzantine workshop: materials of scientific conference], Simferopol, Ariel Publ., 2023, pp. 195–202.
21. Nabokov A.I. Crypts of early medieval burial grounds of Mangup: preliminary. *Uchenye zapiski Krymskogo federal'nogo universiteta. Istoricheskie nauki* [Scientific Notes of the V.I. Vernadsky Crimean Federal University. Historical Sciences], 2022, vol. 8, no. 2, pp. 104–137.
22. Nabokov A.I. Mound with Cromlech and Ditch of the Almalyk-dere necropolis (Mangup). *Kratkie soobshchenia Instituta arkheologii* [Brief Communications of the Institute of Archaeology], 2023, vol. 21, pp. 167–182.

23. Nabokov A.I. Glass Vessels from the Excavations of the Almalyk burial ground. *Materialy po arkhologii, istorii i etnografii Tavrii* [Materials in Archaeology, History and Ethnography of Tauria], 2023, vol. 28, pp. 135–154.
24. Nabokov A.I. Early Medieval burial grounds of the Southern Periphery of the Mangup settlement: the main results of modern archaeological and topographic research. *Istoriya i arheologiya Kryma* [History and archaeology of Crimea], 2023, vol. 20, pp. 182–203.
25. Nabokov A.I. *Rannesrednevekove nekopoli Mangupskogo gorodishcha (Iugo-Zapadniy Krym)* [Early Medieval necropolises of the Mangup settlement (South-Western Crimea)]. Text of kand. diss. Simferopol, 2024, 181 p.
26. Nabokov A.I. Ill-known Cemetery from the Early Mediaeval Period Located on the Crossing of the Karalez and Dzhan-dere Ravines in the Vicinity of the Ancient Town of Mangup. N.A. Alekseenko (ed.), *ΧΕΡΣΩΝΟΣ ΘΕΜΑΤΑ: imperiya i polis. XVII mezhdunarodnyj vizantijskij seminar: materialy nauchnoj konferencii* [Chersonos Themata: the Empire and the Polis. XVII International Byzantine workshop: materials of scientific conference], Simferopol, 2025, Arial Publ., pp. 207–216.
27. Naumenko V.E. Excavations of an Early Medieval settlement at the foot of Mangup. I.N. Khrapunov (ed.), *Bakhchisarajskij istoriko-arkheologicheskij sbornik* [Bakhchisarai Historical and Archaeological Collection], Simferopol, Tavria Publ., 1997, vol. 1, pp. 324–340.
28. Naumenko V.E. Some Observations on the topography and burial practices of the Christian necropolises of the Mangup settlement (based on materials from modern excavations of the site). V.V. Maiko, E.A. Khairedinova, T.Yu. Yashaeva (eds.), *Hristianstvo v arheologicheskikh i pis'mennykh istochnikakh: Materialy IX Mezhdunarodnoj nauchnoj konferencii po cerkovnoj arkhologii* [Christianity in Archaeological and Written Sources: Proceedings of the IX International Scientific Conference on Church Archaeology], Simferopol, Antikva Publ., 2020, pp. 99–107.
29. Naumenko V.E. On the Discussion about the time of construction of the Byzantine fortress on Mangup. *Antichnaia drevnost' i srednie veka* [Antiquity and the Middle Ages], 2023, vol. 51, pp. 105–119.
30. Naumenko V.E. In Search of the Khazars on Mangup: some critical observations on the data of written and archaeological sources. *Antichnaia drevnost' i srednie veka* [Antiquity and the Middle Ages], 2024, vol. 52, pp. 175–195.
31. Naumenko V.E., Gantsev V.K., Iozhitsa D.V. The Cave Church of Kil'se-Tubiu at the Foot of Mangup: historiographic myths and archaeological realities (according to the 2022 excavations). N.A. Alekseenko (ed.), *ΧΕΡΣΩΝΟΣ ΘΕΜΑΤΑ: imperiya i polis. XVI mezhdunarodnyj vizantijskij seminar: materialy nauchnoj konferencii* [Chersonos Themata: the Empire and the Polis. XVI International Byzantine workshop: materials of scientific conference], Simferopol, Arial Publ., pp. 191–202.
32. Naumenko V.E., Gertsen A.G., Iozhitsa D.V. Christian Mangup: the modern source base and the main stages of its history. *Materialy po arkhologii, istorii i etnografii Tavrii* [Materials in Archaeology, History and Ethnography of Tauria], 2021, vol. 26, pp. 255–281.
33. Naumenko V.E., Gertsen A.G., Nabokov A.I. Almalyk burial ground in the Pre-Fortress (Late Roman) period of the history of the Mangup settlement. A.V. Mastykova, E.A. Khairedinova (eds.), *Mogil'nik rimskogo vremeni Frontovoe 3: varvary na granitsakh Imperii* [The burial ground of the Roman period Frontovoye 3: barbarians on the borders of the Empire], Moscow, Institute of Archaeology RAS Publ., 2022, pp. 183–194.
34. Naumenko V.E., Nabokov A.I. Almalyk-dere burial ground of the Mangup settlement. Main results of archaeological and topographic research in 2020–2021. *Aktual'nye voprosy okhrany i ispol'zovaniia kul'turnogo nasledii Kryma: materialy VIII Vserossiiskoi nauchno-prakticheskoi konferentsii* [Current issues of the protection and use of the cultural heritage of Crimea: materials of the VIII All-Russian scientific and practical conference], Simferopol, Arial Publ., 2022, pp. 102–117.
35. Naumenko V.E., Nabokov A.I., Yakushechkin A.V. Unpublished numismatic materials excavated at the Early Medieval cemeteries of Mangup: the cemeteries of Iuzhnyi I, Iuzhnyi II and Adym-Chokrak. N.A. Alekseenko (ed.), *PriPONTijskij menyala: den'gi mestnogo rynka. VIII Mezhdunarodnyj Numizmaticheskij Simpozium: Materialy nauchnoj konferencii* [VIII International Numismatic Symposium «Pontic Money-Changer: Money of the Local Market»], Simferopol, Arial Publ., 2021, pp. 163–172.
36. Rummyantseva O.S., Mastykova A.V., Naumenko V.E. Window glass from Gorzuvity and Mangup Fort in the Crimea: chemical composition, origin and chronology in the historical and cultural context. *Stratum plus*, 2023, no. 5, pp. 383–402.
37. Sviridov A.N., Yazikov S.V. Ground crypts of the Frontovoye 3 burial ground. A.P. Derevyanko, N.A. Markarov, O.D. Mochalov (eds.), *Trudy VI (XXII) Vserossiiskogo Arkheologicheskogo s'ezda v Samare* [Proceedings of the VI (XXII) All-Russian Archaeological Congress in Samara], vol. 2, Samara, Samara State Sociological University publ., 2020, pp. 182–184.
38. Sidorenko V.A. “Goths” of the Dori Region of Procopius of Caesarea and the “Long walls” in Crimea. *Materialy po arkhologii, istorii i etnografii Tavrii* [Materials in Archaeology, History and Ethnography of Tauria], 1991, vol. 2, pp. 105–118, 280–281.
39. Sidorenko V.A. Report on the excavations of the Mangup archaeological expedition. 1985. *Scientific archive of the Institute of Archaeology of Crimea*, fund O-1, dossier 402, 402a.
40. Sidorenko V.A. Report on archaeological research of the environs of Mangup. 1985. *Scientific Archives of the National Academy of Sciences of Ukraine*.

41. Smokotina A.V. Amphoras of the Late Roman and Early Byzantine periods. Zin'ko V.N., Zin'ko A.V., Ponomarev L.Iu. *Tiritaka. Raskop XXVI. Tom III. Arkheologicheskie komplekсы vtoroi poloviny III – VII vv.* [Tyritake. Excavation Trench XXVI. Vol. 3. Archaeological complexes of the second half of the 3rd – 7th centuries], Simferopol, Kerch, Prondo Publ., 2020, pp. 509–618.
42. Strzheletsky S. F., Vysotskaya T. N., Ryzhova L. A., Zhestkova G. I. Population of the Chersonesos region in the first half of the 1st millennium AD (based on materials from the Sovkhoz No. 10 necropolis). *Stratum plus*, 2003–2004, vol. 4, pp. 27–277.
43. Tikhanova M.A. Basilica. *Materialy po arkheologii Yugo-Zapadnogo Kryma (Khersones, Mangup)* [Materials on the Archaeology of South-Western Crimea (Chersonesos, Mangup)], Moscow, Leningrad, Academy of Sciences of the Soviet Union Publ., 1953, pp. 334–389. (Materials and Research on the Archaeology of the Soviet Union, no. 34).
44. Khairedinova E.A. Byzantine Lunula earrings of the 7th–9th centuries from Crimea. N.A. Alekseenko (ed.), *ΧΕΡΣΟΝΟΣ ΘΕΜΑΤΑ: imperiya i polis. XI mezhdunarodnyj vizantijskij seminar: materialy nauchnoj konferencii* [Chersonos Themata: the Empire and the Polis. XI International Byzantine workshop: materials of scientific conference], Simferopol, Arial Publ., 2019, pp. 221–226.
45. Khayredinova E.A. Necklaces with crosses of the last quarter of the 6th–7th centuries from the necropolis of Eski Kermen. V.V. Maiko, T.Yu. Yashaeva (eds.), *Vladimirskiy sbornik. Materialy mezhdunarodnykh nauchnykh konferentsiy «I i II Svyato-Vladimirskie chteniya»* [1st and 2nd St. Vladimir's Readings'. Materials of the First and Second International Scholarly Conferences], Kaliningrad, ROS-DOAFK Publ., 2016, pp. 280–299.
46. Khairedinova E.A. Byzantine solid-cast buckles-apotropaia of the second half of the 7th century from Crimea. *Antichnaia drevnost' i srednie veka* [Antiquity and the Middle Ages], 2016, vol. 44, pp. 60–86.
47. Khrapunov I.N. Population of the Mountainous Crimea in the Late Roman period. *Vestnik drevney istorii* [Journal of Ancient History], 2016, no. 1, pp. 118–134.
48. Khrapunov I.N. On the Time and Circumstances of the Emergence of a Settlement on Mount Mangup-Kale. *Materialy po arkheologii, istorii i etnografii Tavrii* [Materials in Archaeology, History and Ethnography of Tauria], 2017, vol. 22, pp. 54–61.
49. Khrapunov I.N. Archaeological culture of the Late Roman period in the foothills of Crimea. *Rossiiskaia arkheologiya* [Russian Archaeology], 2019, no. 1, pp. 32–49.
50. Khrapunov I.N. Innovations of the 4th century AD in the culture of the population of the Crimean foothills. *Problemy istorii, filologii, kul'tury* [Problems of history, philology, culture], 2021, no. 3, pp. 80–91.
51. Bemmman J., Schneider K., Gercen A., Černýš S., Maćczyńska M., Urbaniak A., von Freeden U. *Die frühmittelalterlichen gräberfelder von Adym-cokrak, Juznyj I und Juznyj II am fusse des Mangup*. Mainz, RZGM Publ., 2013, 98 p.
52. Gertsen A. A Vault with a Byzantine Seal in the Cemetery of Almalyk (Mangup). G. Ivakin, N. Khrapunov, W. Seibt (eds.), *Byzantine and Rus' Seals: Proceedings of the International Colloquium on Rus'-Byzantine Sigillography*, Kyiv, 2015, pp. 25–33.
53. Gertsen A., Maćczyńska M. Ein frühvölkerwanderungszeitliches Kammergrab aus dem Gräberfeld Almalyk-Dere bei Mangup auf der Krim. *Die spätrömische Kaiserzeit und die frühe Völkerwanderungszeit in Mittel- und Osteurop*, Łódź, Wydawnictwo uniwersytetu Łódzkiego, 2000, pp. 522–544.
54. Maćczyńska M., Gercen A., Ivanova O., Černýš S., Lukin S., Urbaniak A., Bemmman J., Schneider K., Jakubczyk I. *Das frühmittelalterliche Gräberfeld Almalyk-Dere am Fuße des Mangup auf der Südwestkrim*. Mainz, RGZM Publ., 2016, 205 p.
55. Vasiliev A.A. *The Goths in the Crimea*. Cambridge, Massachusetts, The Medieval Academy of America Publ., 1936, 292 p.

Сведения об авторах

Науменко В. Е. – кандидат исторических наук, заведующий кафедрой археологии и всеобщей истории исторического факультета Крымского федерального университета им. В. И. Вернадского, Researcher ID: W-7627-2018, Scopus ID: 57214230180.

Набоков А. И. – кандидат исторических наук, старший научный сотрудник отдела средневековой археологии Института археологии Крыма РАН, AuthorID: 968155.

Authors information

Naumenko V. E. – Candidate of Science (History), Head of the chair of archaeology history and general history of the Faculty of History of the V. I. Vernadsky Crimean Federal University, Researcher ID: W-7627-2018, Scopus ID: 57214230180.

Nabokov A. I. – Candidate of Science (History), Senior Researcher of the Mediaeval Archaeology Department of the Institute of Archaeology of the Crimea of RAS, AuthorID: 968155.