

ФИГУРНЫЙ СОСУД ИЗ РАСКОПОК ЮЖНОГО ПРИГОРОДА ХЕРСОНЕСА

Виктор Васильевич Вахонеев

*Институт истории материальной культуры РАН, Санкт-Петербург, Россия;
Севастопольский государственный университет, Севастополь, Россия
vvvkerch@mail.ru*

Аннотация. В ходе раскопок на Южном пригороде Херсонеса Таврического в 2021 г. было обнаружено погребение ребенка 3–4 лет. Среди погребального инвентаря найден фигурный сосуд в виде человеческой головы. Стилистические особенности изображения позволили автору интерпретировать его в качестве головы молодого сатира. Фигурные сосуды – особая категория керамических изделий. Немногочисленные находки подобных сосудов в форме головы в некрополях ряда северопричерноморских городов хорошо известны с конца XIX в. Такие предметы имели ярко выраженный культовый характер, могли использоваться как при отправлении культов в храмах, так и в качестве погребального инвентаря. Часто они клались в детские погребения. Фигурные сосуды изготавливались в специальных формах в некоторых малоазийских центрах. Подобные сосуды имеют также аналогии, изготовленные в бронзе и стекле. Автор приходит к выводу, что только введение в научный оборот новых подобных находок с конкретным археологическим контекстом позволит решить проблемы их хронологии, функционального назначения, атрибуции, реконструкции идеологических представлений, связанных с ними.

Ключевые слова: Херсонес Таврический, Южный пригород, некрополь, фигурный сосуд, сатир, Дионис, римское время, погребение

Благодарности: Исследование выполнено за счет гранта Российского научного фонда № 24-28-20456, <https://rscf.ru/project/24-28-20456>

FIGURE VESSEL EXCAVATED AT THE SOUTHERN SUBURB OF CHERSONESE

Viktor V. Vakhoneev

*Institute for the History of Material Culture of the Russian Academy of Sciences, St Petersburg, Russia;
Sevastopol State University, Sevastopol, Russia
vvvkerch@mail.ru*

Abstract. The 2021 excavations at the Southern Suburb of Tauric Chersonese uncovered the grave of a 3- or 4-year-old child. The grave goods contained a figure vessel showing human head. Its stylistic features allow the author to interpret the vessel as young satyr's head. The figure vessels form a specific category of ceramic ware. The few finds of similar head-shaped vessels at the cemeteries of the Northern Black Sea cities and towns are well known from the late-nineteenth century on. The artefacts in question were of definitely cult nature and were used possibly both when worshipping in temples and as grave goods. They often occurred in the graves of children. Figure vessels were manufactured with special moulds in a few centres of the Asia Minor. The vessels in question also meet with analogies among bronze and glass wares. The conclusion is that the introduction of new finds of the types with their particular archaeological context into the scholarship will only decide the questions of their chronology, functional purpose, attribution, and reconstruction of ideologies associated with them.

Keywords: Tauric Chersonese, Southern suburb, cemetery, figure vessel, satyr, Dionysus, Roman Period, grave

Acknowledgements: This research was conducted by the grant from the Russian Science Foundation no. 24-28-20456, <https://rscf.ru/project/24-28-20456>

В 2021–2023 гг. были проведены масштабные археологические исследования в границах выявленного объекта культурного наследия «Южный пригород древнего города Херсонес Таврический» на месте проектируемого историко-археологического парка. Общая площадь археологических исследований составила более 85 тысяч кв. м. Силами комплексной археологической экспедиции на исследуемой территории изучены культурные слои, открыто более тысячи археологических объектов разных эпох – от Классики до Новейшего времени [19, с. 17–26]. О масштабе археологических исследований в Южном пригороде Херсонеса также свидетельствует внушительная коллекция археологических находок. По результатам камеральных работ в полевые описи было включено более 6,5 млн находок, из числа которых более 350 тысяч предметов, в полной мере отражающих многовековую историю пригорода, отобрано для передачи в Херсонесский музей.

Вся территория памятника была разделена на 25 раскопов. Раскоп 3, площадью 3,271 кв. м, располагался в юго-восточной части Южного пригорода Херсонеса. Результатом археологических работ на данном раскопе явилось выявление и исследование техногенного слоя и неповрежденного культурного слоя суммарной мощностью до 3 м. Также обнаружены 92 археологических объекта, представленные строительными комплексами, хозяйственными ямами, цистернами и колодцами, грунтовыми погребениями и вырубленными в скале склепами. Обнаруженный в ходе работ археологический материал представлен 204738 артефактами, датирующимися с IV в. до н.э. до XIII в. н.э., Новым (время Крымской войны) и Новейшим периодами. Отобрана коллекция археологических предметов, насчитывающая 1629 единиц [4, с. 61–81].

В ходе работ был открыт участок грунтового некрополя позднеэллинистического и римского периодов. Особое внимание представляет детское погребение № 16, которое было обустроено в более ранней могильной яме погребения № 17 (рис. 1).

Прямоугольная в плане вырубка была вытянута по линии восток–запад, она сделана в карнизе скалы, которым ограничена с юга и востока. С севера и запада могильная яма была ограничена каменным обкладом из плит грубой обработки: края рваные, четких форм не имели, уложены вдоль стен на тычок. Внешние габариты могильной конструкции составляли 1,08×0,5 м, глубина 0,57 м. Погребение было обнаружено на уровне 3,08 м по БС (южная стенка погребения) и 2,61 м по БС (северный борт конструкции).

Северный борт могилы был разрушен в 1970-х гг. при строительных работах по укладке коллектора ливневой канализации, поэтому в верхних горизонтах отмечено присутствие современного строительного мусора (щебень, подсыпки и пр.). Всего же в заполнении было обнаружено 23 фрагмента керамики. Из них 16 – фрагменты амфор, 1 – кухонной керамики, 1 – лепной, 2 – красноглиняной, 2 – чернолаковой, 1 – строительной. Кроме того, слой содержал три кости животных.

Захоронение было выполнено по обряду труположения. Костяк ребенка в анатомическом порядке обнаружен на уровне 2,6 м по БС (рис. 2). Колени согнуты, правая рука в области живота, левая рука перемещена к голове, головой на восток, лицом на юг. Развитие зубной системы соотносится с 3–4 годами¹.

В области груди и шеи обнаружены две округлоробристые бусины бирюзового цвета, тип 16 по Е. М. Алексеевой, второй половины I – II в. [1, с. 33] (рис. 3,2). Слева около головы – миниатюрная бусина синего стекла в виде астрагала (рис. 3,1). В ногах располагалось два костяных астрагала (рис. 3,4) и фигурный сосуд с туловом в виде головы юноши (рис. 4)². В области колен был выявлен еще один астрагал (рис. 3,3). Дно могильной ямы было зафиксировано на уровне 2,51 м по БС.

В целом, исходя из датировок бус и фигурного сосуда, погребение может быть датировано второй половиной I – II в.

¹ Автор крайне признателен старшему научному сотруднику НИЦ истории и археологии Крыма КФУ им. В. И. Вернадского В. Ю. Радочину за антропологические определения костных остатков из раскопа 3.

² Сосуд передан в фонды ГИАМЗ «Херсонес Таврический», ГМЗХТ КП-218547, инв. № ИКАМ 37789/250

Высота сосуда 14,2 см, высота горла – 3,4 см, диаметр горла – 2,9 см, диаметр основания – 6,4 см, высота ручки – 5 см, тулово – 7,2×8,2 см (рис. 5). Горло цилиндрическое с небольшим расширением в верхней части, а также в месте соединения горла с туловом, места расширений выделены неглубокими желобками.

Прямоугольная в сечении вертикальная ручка профилирована по внешней поверхности двумя несимметричными продольными желобками, в результате чего образовано 3 ребра. Ручка плавно изогнута, крепится верхней частью в центр горла, нижней – на уровне тенной части изображенной головы (верхняя часть тулова). Судя по наличию рожек, изображение головы на тулове можно интерпретировать в качестве головы молодого сатира. Оно изготовлено из двух частей. Лицевая сторона была изготовлена в рельефной форме, в то время как задняя была сглажена от руки. Части тщательно соединены, а швы сглажены.

Лицо сатира невысокое, пухлое, слегка наклонено влево. Глаза большие, широко открыты, хорошо проработаны, верхнее и нижнее веко оформлены в виде рельефных валиков. Нос прямой, губы хорошо выделены, подбородок округлый с ямочкой. Лоб обрамляет венчик с коримбами – характерной частью дионисийского венца. Слева и справа выступают маленькие рожки. Уши скрыты прической. В центре прически на лбу – достаточно популярный элемент античных причесок, т.н. «бант Аполлона» – длинные пряди волос, уложенные в форме банта.

Ножка сосуда выполнена в виде длинной широкой шеи. Основание сосуда плоское. Оригинальное дно сосуда было утрачено еще в древности, но было заменено на специально изготовленную керамическую пробку. Глина пробки более светлого, в сравнении с сосудом, оттенка, с примесью мелких темных включений. Вылеплена вручную, на внутренней поверхности после обжига хорошо сохранились отпечатки пальцев. Пробка была специально подогнана под отверстие дна.

Сосуд склеен из множества фрагментов с незначительными утратами и сколами внешнего слоя. Глина коричневая с темными включениями, хорошо отмучена. На поверхности в районе волос сохранились остатки красного лака, в остальной части он полностью стерт. Считается, что фигурные сосуды имеют малоазийское происхождение, чаще всего они изготавливались в мастерских Книды, реже – Пергама [11, с. 119].

Фигурные сосуды – особая, достаточно немногочисленная группа высококачественной греческой керамики, получившей распространение еще в архаический период [15; 27; 21]. В римское время фигурные сосуды продолжили бытовать. Несмотря на то, что история изучения данных памятников насчитывает более века [22], каждая новая находка все же требует отдельной публикации [обзор историографии по теме фигурных сосудов см.: 3, с. 206–230].

Д. С. Герцигер было отмечено, что находки большей части фигурных сосудов в некрополях крупных античных городов могут свидетельствовать о связи данных сосудов с погребальным культом [6, с. 85]. В качестве доказательства она ссылается на фундаментальную работу М. И. Максимовой, посвященную фигурным сосудам архаической эпохи, где она указывала, что такие предметы играли известную роль в культе мертвых и были связаны с представлениями о загробной жизни [15, с. 3–4]. При этом М. И. Максимова писала, что в последующие эпохи эти сосуды перестали играть роль культовых предметов и вошли в быт живых людей [15, с. 4], с чем не смогла согласиться Д. С. Герцигер. К середине 1970-х гг., по ее подсчетам, только в Ольвии было обнаружено около 40 фигурных сосудов, относящихся к первым векам н.э., причем в Эрмитаже находилось на хранении 16 предметов, не менее 10 – в фондах Одесского археологического музея. Важно отметить, что данные сосуды являются разнообразными по форме: широкогорлые кубки, узкогорлые флаконы в форме голов, бюстов и полуфигур, а также сосуды в форме животных и птиц (баранов, кабанов, петуха) [6, с. 85–86].

При этом важно отметить замечание С. Б. Буйских о том, что античные фигурные сосуды из Северного Причерноморья к концу XX в. были изучены крайне слабо. Как итог – до последнего времени практически отсутствовали специальные исследования,

посвященные проблемам типологии, хронологии, функционального назначения, выделения центров производства данных сосудов, атрибуции различных пластических изображений, реконструкции идеологических представлений, связанных с ними и т.д. [3, с. 210]. В связи с этим фигурные сосуды, несмотря на свою научную и художественную ценность, оставались достаточно малоизученной категорией находок. Более того, длительное время не было единого мнения среди исследователей, к какой категории керамики относить данные изделия: исключительно керамическая продукция, изделия коропластики [21, с. 14] или к единичным произведениям отдельных мастеров. Однако, в последнее время появилась серия работ, в которых были предприняты попытки решения указанных научных проблем [3; 12; 21].

Сосуды в форме человеческой головы образуют отдельную представительную группу внутри фигурных изделий, получившую распространение уже в архаический период [8]. Значительная часть таких предметов происходит из дореволуционных раскопок некрополей Пантикапея [5, с. 129, табл. 92; 10, с. 44; 23, с. 311–327; 25, с. 9] и Ольвии [9, с. 26, 27, табл. XII; 17, с. 40, 41, рис. 61]. Некоторые предметы были куплены музеями и вовсе без точных привязок к месту находки.

Д. В. Журавлев отмечает, что в эллинистический период такие памятники воспроизводили портретные черты правящей элиты [12, с. 202]. Один из примеров – сосуд из некрополя Пантикапея, который первоначально Б. В. Фармаковский принял за голову Геракла [23, с. 311–327], но Д. С. Герцигер на основании анализа близкой иконографии в скульптуре, нумизматике и глиптике предположила, что это изображение Митридата VI Евпатора в образе Геракла [7, с. 43–44]. А в римское время появляются сосуды, изображающие конкретных мифологических персонажей, к примеру, Одиссея и Ахилла. В это время популярность фигурных сосудов в форме голов значительно возросла, они начинают изготавливаться во многих центрах [12, с. 202].

В погребальной практике в этот период появляются также специальные лицевые урны. Д. В. Журавлев отмечает, что подобный сосуд, первоначально неверно атрибутированный, был обнаружен и в Херсонесе Таврическом. А с территории хоры Херсонеса происходит фрагмент рельефного флакона с туловом в виде мужской головы [12, с. 202]. С территории Усть-Альминского некрополя происходит уникальный сосуд в виде головы Силена, с горлом в форме головы Деметры-Персефоны книдского производства [18, с. 201–206, рис. 2–3].

Как было сказано выше, основная часть фигурных сосудов римского времени происходит из некрополей. По мнению Н. П. Сорокиной, фигурные сосуды имели ярко выраженный сакральный, культовый характер, предназначались для жидкостей и служили для жертвенных возлияний при проведении различных религиозных обрядов, в том числе и погребальных [21, с. 7, 9, 14, 17, 46; ср.: 3, с. 210–211]. Для нее, фигурные сосуды – это особая группа изделий коропластики, которая связана с культовой жизнью античного общества [21, с. 14]. По мнению И. Рихтер, такие сосуды изначально имели сакральное значение и были напрямую связаны с погребальным культом [28, с. 84].

В первые века н.э. фигурные сосуды, в частности в виде голов или бюстов человека, получили достаточно массовое распространение по всему Средиземноморью и Причерноморью. Важная особенность этого периода – кроме глины они изготавливались из бронзы и стекла. К примеру, из некрополя Херсонеса происходит два сосуда, датированные II – началом III в. [13, с. 93]. Один из них – флакончик в виде двуликой головы сирийского производства из склепа 982: с одной стороны юноша с повязкой на лбу (юный Дионис?), с другой – Медуза [14, кат. № 155]. В коллекции Эрмитажа присутствуют и другие аналогичные предметы [14, кат. № 153–159]. Помимо сосудов закрытого типа (флаконов), известны также и кружки, к примеру, стеклянная кружка сирийского производства в виде головы Диониса середины II в. из Кеп [20, с. 134].

Изучая массив фигурных сосудов первых веков н.э., исследователи неоднократно обращали внимание на то, что значительная часть изделий представляла собой образы

божества, идентифицируемого с Дионисом либо с персонажами его фиаса – сатирами, Силеном, Паном [3, с. 222].

Версия использования этих сосудов исключительно для погребального культа требует дополнительных доказательств. Они в равной степени могли применяться как для храмовых сакральных действий, так и в качестве погребального инвентаря. Ввиду своей особой художественной, а также очевидной сакральной ценности, такие сосуды тщательно оберегались, возможно даже достаточно длительное время, из-за чего при раскопках культурных напластований поселений они нечасто встречаются. Лишь после смерти близкого человека, в первую очередь, ребенка, такой предмет укладывался в могилу.

При ближайшем рассмотрении фигурного сосуда из Южного пригорода Херсонеса обращает на себя внимание его очень сильная потертость, свидетельствующая о длительном использовании перед тем, как он был использован в качестве погребального инвентаря. Красный лак, покрывавший тулово, сохранился только в самых глубоких западинах. Кроме того, дно было утрачено еще в древности и в дальнейшем заменено специально изготовленной пробкой, что также указывает на долгое использование предмета. Сосуд оказался негерметичным, поэтому его наполнение жидкостью перед захоронением оказалось бы невозможным.

Херсонесский сосуд, изображающий молодого сатира, однозначно связан с дионисийскими культами и представлениями о подземном мире и возрождении природы, земледельческими ритуалами. Не вдаваясь в дискуссию о роли культа Диониса в Херсонесе в первые века н.э. [24, с. 13–14], важно отметить, что бытование фигурных сосудов с изображением этого божества или его спутников являлось общераспространенной практикой по всему Северному Причерноморью.

III в. до н.э. датирована детская гробница из некрополя Херсонеса, в которой среди прочего погребального инвентаря были обнаружены четыре терракотовые маски, изображавшие Диониса, сатира, менаду и Пана. По мнению А. В. Шевченко, такие маски в погребениях служили оберегами, являясь одновременно и символами приобщения к дионисийским таинствам. Культ Диониса, как божества растительности, виноградарства и виноделия, имел и хтоническую основу, представляя его также божеством умирающей и воскресающей природы [24, с. 14].

На некрополе Горгиппии было обнаружено погребение I в. н.э., содержавшее захоронение девочки-подростка. В состав погребального инвентаря входил фигурный сосуд в виде головы Диониса [16, с. 245].

Помимо персонажей дионисийского фиаса, в некрополях Северного Причерноморья известны и другие изображения божеств на таких сосудах. К примеру, в погребении 195 некрополя Танаиса в 2012 г. был обнаружен фигурный сосуд в виде головы богини Деметры [22, с. 125]. Стилистически и по манере исполнения данный сосуд очень близок тому, что был обнаружен в Южном пригороде Херсонеса. В Танаисе был погребен ребенок возрастом до 6 месяцев (в Херсонесе – 3–4 лет). Среди погребального инвентаря можно выделить бронзовую фибулу-брошь, ажурную бронзовую подвеску, стеклянные и костяные бусины, ребристые бусины и фаянсовые пронизи с лежащими львами, два бронзовых браслета. Сам фигурный сосуд лежал в ногах, точно так же, как и в погребении из Херсонеса. В данном случае Деметра, как и Дионис со спутниками, является хтоническим божеством, изображение которого было уложено в детскую могилу.

Фигурный сосуд в виде головы человека был найден и в детском погребении при раскопках некрополя Пантикапея в 1909 г. Сосуд располагался снова в ногах костяка, лежавшего головой на северо-восток. Погребальный инвентарь также составляли терракотовая фигурка мальчика с овцой, фрагментированная маска Пана, железный нож, бронзовый браслет, бусы из лигнита и голубой египетской пасты [26, с. 30].

К сожалению, в случае с дореволюционными находками фигурных сосудов в виде голов, которые до сих пор составляют большинство в музейных коллекциях, не всег-

да возможно реконструировать их археологических контекст. Тем не менее, на данный момент достаточно очевидным выглядят следующие наблюдения. Во-первых, такие сосуды в своем большинстве клались в погребения детей. Сосуды располагались в ногах, хотя, в принципе, такое размещение характерно и для других типов закрытых сосудов. Существует мнение, что предметы в ногах погребенных должны были выполнять роль проводников в загробный мир [22, с. 134]. Во-вторых, зачастую использовались изображения божеств, сочетавшие в себе хтонические ипостаси. Сосуды с их ликами к моменту захоронения уже не были новыми, а определенный период использовались для культовых действий, скорее всего, в храмах или домашних святилищах. На это указывает потертость или даже некоторая фрагментарность отдельных находок. Следует согласиться с мнением, что в римское время фигурные сосуды приобретают в погребальных наборах значение, которое прежде имели терракотовые статуэтки [2, с. 95]. Важно отметить, что большинство сосудов представлено изображениями молодых персонажей: практически все они безбородые с достаточно юными лицами.

Наконец, следует отметить, что такие находки нельзя назвать массовыми. Однако обращает на себя внимание их достаточно широкая география распространения в погребениях I–II вв. – практически по всему Северному Причерноморью. Последнее свидетельствует об особых культовых и погребальных практиках, связанных с хтонической сущностью ряда божеств, в первую очередь из дионисийского круга, по отношению к погребению детей и подростков. К тому же, погребальный инвентарь таких захоронений свидетельствует об определенном материальном положении или даже социальном статусе семей погребенных. А. М. Новичихин даже предположил, что в случае с могилой из Горгиппии была погребена юная жрица [16, с. 245], что, конечно же, требует особых доказательств.

В любом случае, решить проблемы хронологии рассмотренных фигурных сосудов, их функционального назначения, атрибуции, реконструкции идеологических представлений, связанных с ними, позволит только дальнейшее введение в научный оборот новых подобных находок с конкретным археологическим контекстом.

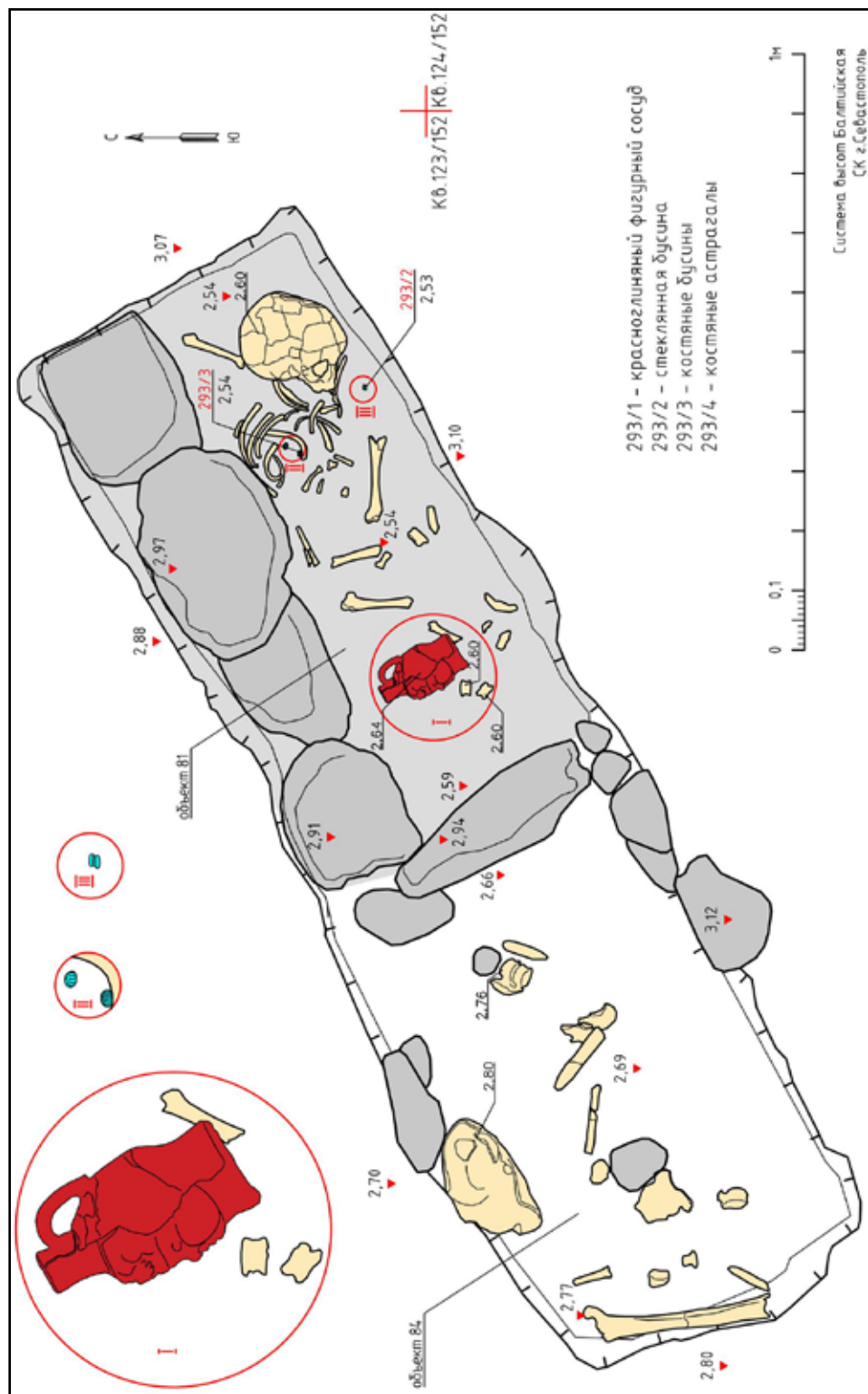


Рис. 1. План погребения № 16
 Fig. 1. Ground plan of grave no. 16



Рис. 2. Погребение № 16, вид с юго-востока
Fig. 2. Grave no. 16, viewed from the south-east

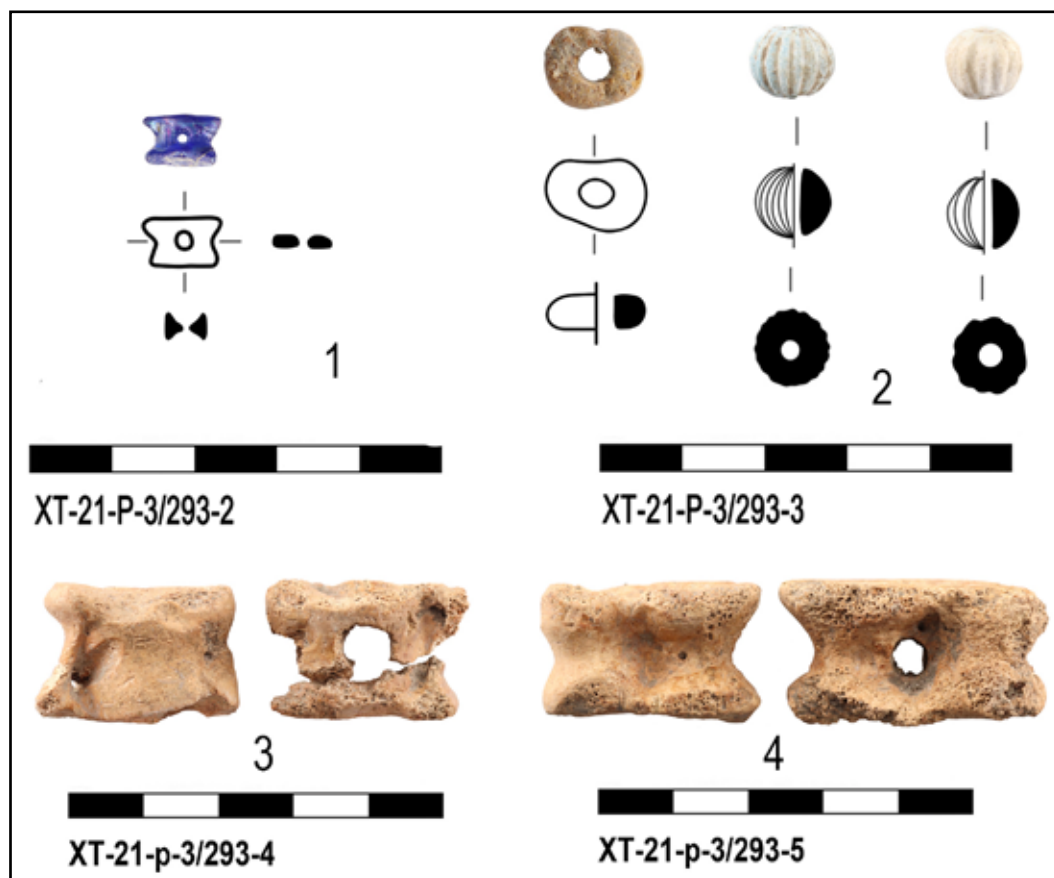


Рис. 3. Погребальный инвентарь: 1, 2 – бусины, 3, 4 – костяные астрагалы
Fig. 3. Grave goods: 1, 2 – beads, 3, 4 – knucklebones



Рис. 4. Фигурный сосуд *in situ*
Fig. 4. Figure vessel *in situ*

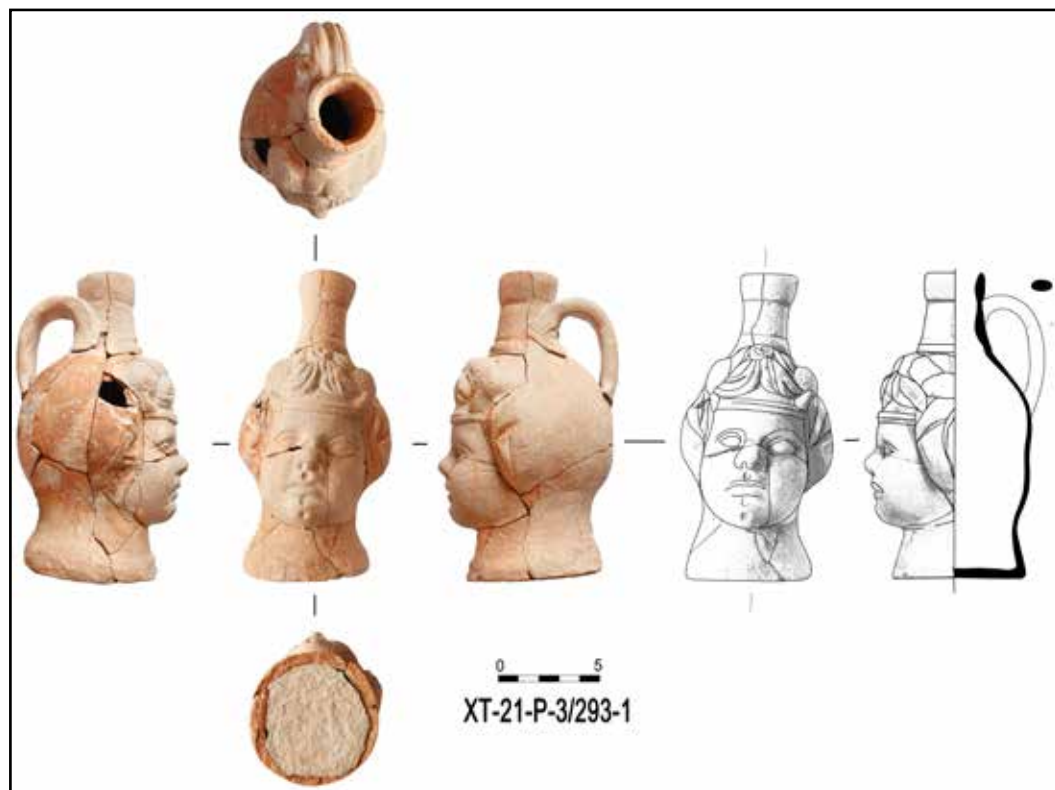


Рис. 5. Фигурный сосуд в виде головы сатира
Fig. 5. Figure vessel showing satyr's head

СПИСОК ЛИТЕРАТУРЫ

1. Алексеева Е.М. Античные бусы Северного Причерноморья. М., 1975. 96 с. (САИ. Вып. Г1-12).
2. Античная коропластика. Каталог выставки. Л.: Аврора, 1976. 112 с.
3. Буйских С.Б. Фигурные сосуды дионисийского круга из Золотого Мыса // Северное Причерноморье в эпоху античности и средневековья. Памяти Н.П. Сорокиной. М., 2006. С. 206–230. (Труды ГИМ. Вып. 159).
4. Вахонеев В.В. Археологические исследования на раскопе 3 // Бюллетень Института истории материальной культуры РАН: (охранная археология). 2024. Вып. 15. С. 61–81.
5. Виноградов Ю.А. Древности Боспора Киммерийского в рисунках К.Р. Бегичева и Ф.И. Гросса (по материалам Научного архива ИИМК РАН). Симферополь, Керчь, 2017. 310 с.
6. Герцигер Д.С. Четыре фигурных сосуда из Ольвии // Художественная культура и археология античного мира. Сборник памяти Б.В. Фармаковского. М., 1976. С. 84–93.
7. Герцигер Д.С. Об одном фигурном сосуде из Пантикапея // СГЭ. 1981. Вып. XLVI. С. 43–44.
8. Горбунова К.С. Аттические вазы в форме человеческих голов в собрании Эрмитажа // ТГЭ. 1962. Т. VII. С. 28–45.
9. Деревицкий А.Н., Павловский А.А., Штерн Э.Р. Музей Императорского Одесского общества истории и древностей. Терракоты. Вып. II. Одесса, 1898. 48 с.
10. Думберг К.Е. Извлечение из отчета о раскопках гробниц в 1900 г. // ИАК. 1902. Вып. 2. С. 40–60.
11. Журавлев Д.В. Книдский импорт рельефной керамики в Северном Причерноморье в римское время // XVIII Боспорские чтения. Боспор Киммерийский и варварский мир в период античности и средневековья. Торговля: пути – товары – отношения: материалы международной научной конференции. Симферополь, Керчь, 2017. С. 116–126.
12. Журавлев Д.В., Хмелевский Д.Н. Фигурный сосуд в форме головы африканца из Ольвии // ПИФК. 2018. № 3. С. 198–214.
13. Зубарь В.М. Некрополь Херсонеса Таврического I–IV вв. н.э. Киев: Наукова думка, 1982. 144 с.
14. Кунина Н.З. Античное стекло в собрании Эрмитажа. СПб.: АРС, 1997. 339 с.
15. Максимова М.И. Античные фигурные вазы. М., 1916. 146 с.
16. Новичихин А.М. Следы похоронных ритуалов на некрополе Горгиипии // Боспорский феномен: сакральный смысл региона, памятников, находок. Материалы международной научной конференции. Ч. 1. СПб.: Изд-во ГЭ, 2007. С. 243–247.
17. Отчет Императорской археологической комиссии за 1904 год. СПб., 1907. 186 с.
18. Пуздровский А.Е. Погребение с фигурным краснолаковым сосудом из Усть-Альминского некрополя // Евразия в скифо-сарматское время. Памяти И.И. Гузиной. М., 2012. С. 201–207. (Труды ГИМ. Вып. 191).
19. Соловьева Н.Ф., Виноградов Ю.А., Мыц В.Л., Соловьев С.Л., Вахонеев В.В. Краткие итоги археологических раскопок Южного пригорода Херсонеса // Бюллетень Института истории материальной культуры РАН: (охранная археология). 2024. Вып. 15. С. 17–28.
20. Сорокина Н.П. Античные стеклянные сосуды из раскопок некрополя боспорского города Кепы на Таманском полуострове // Античный мир и археология. Вып. 3. Саратов, 1977. С. 134.
21. Сорокина Н.П. Религия и коропластика в античности (фигурные сосуды из собрания ГИМ). М., 1997. 88 с. (Труды ГИМ. Вып. 91).
22. Суворова Н.И. Терракота из некрополя Танаиса // Боспорские исследования. 2024. Вып. XLVIII. С. 123–157.
23. Фармаковский Б.В. Терракотовый сосуд в форме головы Геракла из Пантикапея (Керчи) // Сборник статей в честь графини П.С. Уваровой. М., 1916. С. 311–327.
24. Шевченко А.В. Терракоты античного Херсонеса и его ближней сельской округи. Симферополь, 2016. 560 с.
25. Шкорпил В.В. Отчет о раскопах в г. Керчи в 1905 году // ИАК. 1909. Вып. 30. С. 1–50.
26. Шкорпил В.В. Отчет о раскопах в г. Керчи и окрестностях в 1909 г. // ИАК. 1913. Вып. 47. С. 1–41.
27. Maximova M.I. Les vases plastiques dans l'antiquité (époque archaïque). Paris: Librairie orientaliste Paul Geuthner, 1927. Т. 1–2. 233 p.
28. Richter I. Das Kopfgefäß. Zur Typologie einer Gefäßform. Köln: Universität zu Köln, 1967. 131 S.

REFERENCES

1. Alekseeva E.M. *Antichnye bussy Severnogo Prichernomor'ia* [Antique beads of the Northern Black Sea region]. Moscow, 1975, 96 p.
2. *Antichnaia koroplastika. Katalog vystavki* [Antique coroplasty. Exhibition catalog]. Leningrad, Aurora Publ., 1976, 112 p.
3. Buiskikh S.B. Shaped vessels of the Dionysian circle from the Golden Cape. *Severnoe Prichernomor'e v*

- epokhu antichnosti i srednevekov'ia. Pamiati N.P. Sorokinai* [The Northern Black Sea region in the era of antiquity and the Middle Ages. In memory of N.P. Sorokina], Moscow, 2006, pp. 206–230.
4. Vakhoneev V.V. Archaeological research at the excavation area 3. *Biulleten' Instituta istorii material'noi kul'tury RAN: (okhrannaia arkheologiya)* [Bulletin of the Institute for the History of Material Culture of the Russian Academy of Sciences: (Rescue Archaeology)], 2024, vol. 15, pp. 61–81.
 5. Vinogradov Yu.A. *Drevnosti Bospora Kimmeriiskogo v risunkakh K.R. Begicheva i F.I. Grossa (po materialam Nauchnogo arkhiva IIMK RAN)* [Antiquities of the Cimmerian Bosphorus in drawings by K.R. Begichev and F.I. Gross (based on the materials of the Scientific Archive of the IHMC RAS)]. Simferopol, Kerch, 2017, 310 p.
 6. Herziger D.S. Four shaped vessels from Olbia. *Khudozhestvennaia kul'tura i arkheologiya antichnogo mira. Sbornik pamiati B.V. Farmakovskogo* [Artistic culture and archaeology of the ancient world. Collection of the memory of B.V. Farmakovskiy], Moscow, 1976, pp. 84–93.
 7. Herziger D.S. About one figured vessel from the Panticapaeum. *Soobshcheniia Gosudarstvennogo Ermitazha* [Messages from the State Hermitage Museum], 1981, vol. XLVI, pp. 43–44.
 8. Gorbunova K.S. Attic vases in the shape of human heads in the Hermitage collection. *Trudy Gosudarstvennogo Ermitazha* [Proceedings of the State Hermitage Museum], 1962, vol. VII, pp. 28–45.
 9. Derevitsky A.N., Pavlovsky A.A., Stern E.R. *Muzei Imperatorskogo Odesskogo obshchestva istorii i drevnostei. Terrakoty* [Museum of the Imperial Odessa Society of History and Antiquities. Terracotta], vol. II, Odessa, 1898, 48 p.
 10. Dumberg K.E. Extract from the report on the excavation of tombs in 1900. *Izvestiia Imperatorskoi Arkheologicheskoi komissii* [Proceedings of the Imperial Archaeological Commission], 1902, vol. 2, pp. 40–60.
 11. Zhuravlev D.V. Knidsky import of relief ceramics in the Northern Black Sea region in Roman times. *XVIII Bosporskie chteniia. Bospor Kimmeriiskii i varvarskii mir v period antichnosti i srednevekov'ia. Torgovlia: puti – tovary – otnosheniia: materialy mezhdunarodnoi nauchnoi konferentsii* [XVIII Bosporan readings. The Bosphorus of Cimmeria and the Barbarian world in the period of antiquity and the Middle Ages. Trade: ways – goods – relations: proceedings of the international scientific conference], Simferopol, Kerch, 2017, pp. 116–126.
 12. Zhuravlev D.V., Khmelevsky D.N. A figured vessel in the shape of an African head from Olbia. *Problemy istorii, filologii i kul'tury* [Problems of history, philology and culture], 2018, no. 3, pp. 198–214.
 13. Zubar V.M. *Nekropol' Khersonesa Tavricheskogo I–IV vv. n.e.* [Necropolis of Tauric Chersonesos I–IV centuries A.D.]. Kiev, Naukova dumka Publ., 1982, 144 p.
 14. Kunina N.Z. *Antichnoe steklo v sobranii Ermitazha* [Antique glass in the Hermitage collection]. St. Petersburg, ARS Publ., 1997, 339 p.
 15. Maksimova M.I. *Antichnye figurnye vazy* [Antique figurative vases]. Moscow, 1916, 146 p.
 16. Novichikhin A.M. Traces of funeral rituals on the necropolis of Gorgippia. *Bosporskii fenomen: sakral'nyi smysl regiona, pamiatnikov, nakhodok. Materialy mezhdunarodnoi nauchnoi konferentsii* [Bosporan phenomenon: the sacred meaning of the region, monuments, finds. Materials of the international scientific conference], issue 1, St. Petersburg, State Hermitage Publ., 2007, pp. 243–247.
 17. *Otchet Imperatorskoi arkheologicheskoi komissii za 1904 god* [The report of the Imperial Archaeological Commission for 1904]. St. Petersburg, 1907, 186 p.
 18. Puzdrovsky A.E. Burial with a figured red-lacquer vessel from the Ust-Alminsky necropolis. *Evrasiia v skifo-sarmatskoe vremia. Pamiati I.I. Gushchina* [Eurasia in the Scythian-Sarmatian period. In memory of I.I. Gushchina], Moscow, 2012, pp. 201–207.
 19. Solovyova N.F., Vinogradov Yu.A., Myts V.L., Solovyov S.L., Vakhoneev V.V. Brief results of archaeological excavations of the Southern suburb of Chersonesos. *Biulleten' Instituta istorii material'noi kul'tury RAN: (okhrannaia arkheologiya)* [Bulletin of the Institute for the History of Material Culture of the Russian Academy of Sciences: (Rescue Archaeology)], 2024, vol. 15, pp. 17–28.
 20. Sorokina N.P. Antique glass vessels from the excavations of the necropolis of the Bosporan city of Kepa on the Taman Peninsula. *Antichnyi mir i arkheologiya* [Ancient world and Archeology], issue 3, Saratov, 1977, p. 134.
 21. Sorokina N.P. *Religiia i koroplastika v antichnosti (figurnye sosudy iz sobraniia GIM)* [Religion and coroplasty in antiquity (figured vessels from the collection of the State Historical Museum)]. Moscow, 1997, 88 p.
 22. Suvorova N.I. Terracotta from the Tanais necropolis. *Bosporskie issledovaniia* [Bosporan studies], 2024, vol. XLVIII, pp. 123–157.
 23. Farmakovskiy B.V. Terracotta vessel in the shape of the head of Hercules from Panticapaeum (Kerch). *Sbornik statei v chest' grafini P.S. Uvarovoi* [Collection of articles in honor of Countess P.S. Uvarova], Moscow, 1916, pp. 311–327.
 24. Shevchenko A.V. *Terrakoty antichnogo Khersonesa i ego blizhnei sel'skoi okrug* [Terracotta of ancient Chersonesos and its nearby rural area]. Simferopol, 2016, 560 p.

25. Shkorpil V.V. Report on excavations in Kerch in 1905. *Izvestiia Imperatorskoi arkheologicheskoi komissii* [Proceedings of the Imperial Archaeological Commission], 1909, vol. 30, pp. 1–50.
26. Shkorpil V.V. Report on excavations in Kerch and the surrounding area in 1909. *Izvestiia Imperatorskoi arkheologicheskoi komissii* [Izvestiya Imperial Archaeological Commission], 1913, vol. 47, pp. 1–41.
27. Maximova M.I. *Les vases plastiques dans l'antiques (époque archaïque)*. Paris, Librairie orientaliste Paul Geuthner, 1927, T. 1–2, 233 p.
28. Richter I. *Das Kopfgefäss. Zur Typologie einer Gefäßform*. Köln, Universität zu Köln, 1967, 131 S.

Информация об авторе

Вахонеев В. В. – кандидат исторических наук, старший научный сотрудник Института истории материальной культуры РАН, заведующий научно-исследовательской лабораторией «Междисциплинарные исследования прибрежной зоны» Севастопольского государственного университета.

Author information

Vakhoneev V.V. – Candidate of Sciences (History), Senior Researcher at the Institute for the History of Material Culture of the Russian Academy of Sciences, Head of the Research Laboratory “Interdisciplinary Studies of the coastal Zone” of the Sevastopol State University.