

СВИНЦОВЫЕ ПЛОМБЫ ПОСТВИЗАНТИЙСКОГО МАНГУПА

Антон Анатольевич Душенко

Крымский федеральный университет имени В.И. Вернадского, Симферополь, Россия
t.n.dushenko@mail.ru, <https://orcid.org/0000-0002-7287-0086>

Аннотация. Задачей исследования является ввод в научный оборот новой группы сфрагистического материала – свинцовых пломб. Коллекция из 23 предметов классифицирована на два типа по морфологическим признакам. Пломбы типа 1 состоят из двух свинцовых дисков, пломбы типа 2 – из четырех. Внутри типа 1 выделены три варианта. Все артефакты идентифицированы как пломбы, использовавшиеся в качестве маркеров происхождения и соответствия стандартам качества в европейской текстильной промышленности в средние века и Новое время. Пломбы типа 1 найдены на территории дворца 1425–1475 гг. и датированы периодом его функционирования. Прямых аналогий им обнаружить не удалось. Пломбы типа 2, найденные на территории базилики, суммарно датируются XVII в. и происходят из Англии, одна из них – из графства Суффолк. Ткани, опломбированные предметами типов 1 и 2, могли попасть на территорию Мангупа в качестве товаров или дипломатических даров.

Ключевые слова: Юго-Западный Крым, Мангуп, средние века, Новое время, сфрагистика, текстильные пломбы

Благодарности: Работа поддержана Министерством науки и высшего образования Российской Федерации, Мегagrant № 075-15-2022-1119.

THE LEAD CLOTH SEALS FROM POST-BYZANTINE MANGUP

Anton A. Dushenko

V. I. Vernadsky Crimean Federal University, Simferopol, Russia
t.n.dushenko@mail.ru, <https://orcid.org/0000-0002-7287-0086>

Abstract. The aim of this research is to introduce into the scholarship a new group of sigillographic materials, or the lead cloth seals. The collection of 23 artefacts was divided into two types according to their morphological characteristics. The cloth seals of type 1 consist of two lead discs, and the cloth seals of type 2 of four discs. Type 1 comprises of three variants. All the artefacts have been interpreted as cloth seals used as markers of provenance and quality standards in the European textile industry from the Middle Ages and the Modern Period. The cloth seals of type 1 seals originate from the territory of 1425–1475 palace and date to the period when the palace existed. There is no parallel to the said cloth seal found so far. The cloth seals of type 2 were uncovered at the area of the Mangup basilica; they date from the seventeenth century and originate from England, with one artefact from the Suffolk. The textiles sealed with the artefacts of types 1 and 2 possibly came to Mangup by trade or as “diplomatic gifts.”

Keywords: South-Western Crimea, Mangup, Middle Ages, Modern Period, sigillography, cloth seals

Acknowledgement: This work was financially supported by the Ministry of Science and Higher Education of the Russian Federation, Megagrant Project no. 075-15-2022-1119.

Предметы средневековой сфрагистики представляют собой достаточно редкий и ценный источник исторической информации об объекте археологии, на территории которого они были найдены. В Юго-Западной Таврике эта категория археологического материала представлена, главным образом, византийскими моливдовулами, изучению которых посвящен внушительный объем научной литературы. Объектами специальных исследований, в том числе, стали пять мангупских находок: неопределенная булла X в.,

печать патрикия Дорофея [5, с. 59–65], печать хартулярия первой половины VII в. [27, р. 29–32, fig. 5; 33, р. 33–35], матрица для восковых печатей митрополита Готии Иакова XIV в. [11, с. 299–305, рис. 1], моливдовул сcribe Элевтерия рубежа VI/VII – первой половины VII в. [17, с. 215–226, рис. 3].

Целью настоящей работы является введение в научный оборот новой группы сфрагматических материалов Мангупа, ранее оставшейся за пределами внимания исследователей¹. Группа включает 23 свинцовые пломбы, найденные при раскопках двух объектов городища: Большой базилики и Дворца 1425–1475 гг. (рис. 1). Описание находок и данные об их археологическом контексте приведены в прилагаемом к статье каталоге (Приложение 1).

С точки зрения морфологии мангупские свинцовые пломбы могут быть разделены на два типа: двухчастные и четырехчастные. Внутри типа 1 выделяются три варианта. **Пломбы варианта 1 типа 1** (№№ 1–12, рис. 2; 3; 4, 11–12) состоят из двух спекшихся пластин, близких по форме к овалу, крепившихся с двух сторон тонкой, вероятнее всего, тканевой основы. Размеры пластин – от 12,4×10,7 до 20,7×15,3 мм.

На обеих пластинах имеются рельефные оттиски, что указывает на штампование пломб варианта 1 с помощью буллотирия или молотка и наковальни с матрицами изображений. Низкое качество оттисков может свидетельствовать о низком качестве резьбы матриц или их изношенности. Фрагментированность пломб и плохая сохранность делает идентификацию оттисков в значительной мере условной. Из читаемых изображений отметим монограммы на пломбах 7 и 8, сочетания из двух букв на пломбах 1 и 5, равноконечный крест в круге или «колесо со спицами» на пломбах 1, 3 и 11, арабские цифры на пломбе 9. Система в сочетании изображений на пломбах отсутствует. Пломбы 2, 5, 6, 8 и 12 имеют идентичные или схожие оттиски на обеих сторонах. Изображения на остальных пломбах отличаются.

Все предметы варианта 1 типа 1 происходят из раскопок дворца Мангупского городища. Шесть пломб (№№ 1, 2, 4, 5, 11, 12) найдены в дерновом слое. Пломбы 3, 6, 8, 9 и 10 извлечены из горизонтов, связанных с функционированием и разрушением комплекса и датирующихся в пределах 1425–1475 гг.² Пломба 7 происходит из комплекса второй четверти столетия.

Пломбы варианта 2 типа 1 (№№ 13–17, рис. 4, 13–14; 5) по форме и размерам близки описанным выше и отличаются только наличием шипа на тыльной стороне одной из пластин. Для крепления пломбы шип пропущен сквозь тканевую основу и отверстие во второй пластине, затем заклепывался. Оттиски ткани сохранились на тыльных сторонах пластин пломб 13, 17 и 18. Наличие рельефных изображений на обеих сторонах указывает на штамповку пломб варианта 2 с помощью буллотирия или молотка с наковальней. Набор изображений, в целом, схож с пломбами варианта 1: монограммы (№№ 13, 15), буквы (№№ 14, 16), числа (№№ 16, 18), крест в круге (№ 1).

Пломбы варианта 2 типа 1 также найдены на территории дворца. Пломбы 14 и 17 происходят из слоев функционирования и разрушения комплекса, датирующихся в пределах 1425–1475 гг. Пломбы 13, 15 и 16 извлечены из стратиграфически более поздних горизонтов, содержащих, однако, значительную (до 90%) примесь материалов XV в. Пломба 18 найдена в дерновом слое.

Пломбы варианта 3 типа 1 (№№ 19, 20, рис. 6) состоят из двух дисков диаметром 17–18 мм, соединенных узкой полосой. Для крепления пломба сгибалась вдвое и зажимала край тканевой основы. Изображения имеются только на лицевых сторонах пломб. Судя по отсутствию оттисков на противоположных сторонах, они наносились до крепления пломбы к основе. На пломбе 19, происходящей из слоя разрушения дворца, от-

¹ Автор искренне благодарит руководителя Мангупской археологической экспедиции А. Г. Герцена за возможность самостоятельной публикации материалов.

² Подробнее о хронологии дворца см.: [6; 18; 19].

тиснут процветший крест в обрамлении круга из рельефных точек. На одном из дисков пломбы 20, найденной на территории дворца вне археологического контекста, изображена рельефная спираль с цветочной розеткой в центре.

Пломбы типа 2 (№№ 21–23, рис. 7; 8) состоят из четырех дисков, соединенных полосами. На тыльной стороне одного из крайних дисков (диск 1) отлит шип, диск 4 перфорирован. По способу крепления пломбы типа 2 схожи с вариантами 2 и 3 типа 1. Пломба сгибалась вдвое и крепилась так, чтобы шип диска 1 был пропущен сквозь тканевую основу и отверстие в диске 4. Затем пломба заклепывалась с помощью буллотирия или молотка и наковальни с матрицами изображений.

Пломба 21 сломана пополам, диски 3 и 4 утрачены. На лицевую сторону диска 1 нанесено число 56. В центре лицевой стороны диска 2 – буквы «OC». Вокруг них оттиснута надпись «*SV...LKE», обрамленная кругом из рельефных точек.

Пломба 22 также фрагментирована. Сохранились диски 3 и 4. На лицевой стороне диска 3 оттиснут геральдический щит в картуше с крестом, обрамленный в круг из рельефных точек. Диск 4 имеет отверстие диаметром 9 мм, вокруг которого сохранились следы нечитаемой надписи. На соединяющей диски полосе видны следы оттиска в виде рельефных линий.

Оттиски на пломбе 23 сохранились неудовлетворительно, что значительно затрудняет дешифровку изображений. В центре диска 2 видна рельефная точка с примыкающей к ней справа литерой S. На диске 3 частично читается изображение геральдического щита, разделенного крестом на четыре части. Изображения в первой и второй четвертях неразличимы. В третьей четверти сохранился контур предмета, по форме напоминающего треугольник со скругленными углами. Внутри него – шесть диагональных линий. В четвертой четверти сохранились три рельефных горизонтальных черты.

Все предметы типа 2 найдены на территории мангупской базилики. Пломбы 21 и 22 входят в состав коллекции, собранной в ходе исследований городища в 1913 г. Судя по описи находок этого сезона, хранящейся в архиве Херсонесского музея, они были найдены «на I полу»³. К сожалению, во время раскопок 1913 г. стратиграфия не фиксировалась, что не позволяет полностью реконструировать археологический контекст находок. Пломба 23 была найдена в 2022 г. в отвале из раскопок 1913 г.

Идентификация описанных выше пломб типа 1 в определенной мере затруднена плохой сохранностью и разнообразием оттиснутых на них изображений. Отсутствие сквозных каналов для пропуска нити, соответствующих иконографическим сюжетов, монограмм и надписей отличает мангупские находки от византийских печатей-булл. Среди читаемых изображений отсутствуют тамгообразные знаки княжеской власти и изображения святых, характерные для пломб «дрогичинского типа»⁴. Буквы, оттиснутые на большинстве мангупских пломб, с одинаковой вероятностью могут быть отнесены к греческому, латинскому или кириллическому алфавитам. Исключением является пломба 14 с латинскими литерами «G» и «P».

По способу крепления к основе предметы вариантов 2 и 3 типа 1 близки пломбам, использовавшимся в европейской текстильной промышленности для маркировки тканей в средние века и Новое время. Практика пломбирования рулонов ткани появилась в крупнейших центрах производства тканей в Нидерландах, Фландрии и Северной Италии во второй половине XIII в. [26, р. 51; 25, р. 1–2; 30, р. 197; 22, с. 139–140]. В течение XIV–XVI вв. она была принята в Германии, Франции, Англии, Польше, Венгрии и Скандинавии [26, р. 52]. Пломбы служили маркерами происхождения текстиля, его соответствия определенным стандартам качества, прошедшего специальный контроль, а также свидетельством уплаты производителем соответствующего налога [26, р. 47; 25, р. 1; 22, с. 139]. Контроль качества ткани в континентальной Европе осуществлялся представителями гильдий и муниципальной власти [26, р. 48]. В Англии эти функции

³ Научный архив ГИАМЗ ХТ. Ф.1. Д. 108. Л. 6–7. № 272, 321.

⁴ Подробно об истории изучения этой группы сфрагистического материала см.: [16, с. 291–296].

выполняли особые чиновники («alpner»), назначенные короной или получившие должность на откуп [26, р. 48, 55; 22, с. 143–144].

Наиболее распространенным типом являются двухчастные текстильные пломбы, отлитые в виде двух дисков, соединенных узкой полосой (рис. 9,1) [26, р. 60; 2, с. 146; 30, р. 197]. На тыльной стороне одного диска имеется шип, второй диск перфорирован. Пломба сгибалась вдвое и крепилась к краю рулона ткани так, чтобы шип первого диска был пропущен сквозь отверстие во втором. Для скрепления обоих дисков использовались инструмент типа буллотирия или небольшой молоток и наковальня [30, р. 197]. Шипцы из музея г. Торунь (Польша) иллюстрируют первый способ пломбировки (рис. 9,2) [28, fig. 9]. Процесс опломбирования ткани с помощью молотка и наковальни запечатлен на картине голландского художника Исаака ван Сваненбурга из Музея де Лакенхаль в Лейдене (Нидерланды), написанной в 1596 г. (рис. 9,3) [22, рис. 11].

Ткань упаковывалась таким образом, чтобы опломбированный край находился внутри, но при этом оставался видимым в торцевой части рулона. Иллюстрацией этого способа упаковки является деталь оформления ворот Суконного зала в Лейдене, построенного в 1640 г. (рис. 10,1) [22, рис. 11]. При таком расположении пломба с высокой долей вероятности выпадет в культурный слой в месте использования последнего отреза рулона [31, р. 287; 22, с. 157–158].

В Восточной Европе европейские текстильные пломбы известны, как правило, в городах – центрах внутренней и внешней торговли. На территории Золотоордынского государства они найдены на территории городищ Селитренное, Царевское, Водянское, Каменный бугор, Болгара [15, с. 95–96, рис. 1, 2; 2, с. 150–159; 13, с. 18–23, рис. 7; 14, с. 212–219, рис. 2]. Из Солхата происходит единственная известная автору крымская находка [35, р. 127; 2, с. 158]. Суммарно их датировка укладывается в пределы XIV–XV вв. [15, с. 97; 2, с. 159], что коррелируется с пломбами типа 1 из раскопок мангупского дворца.

На территории Древнерусского государства находки европейских пломб известны в Новгороде (более 60% в слоях последней четверти XIV – первой четверти XV в.) [21, с. 298–299, рис. 1; 3, с. 245, рис. 3], Москве (слои XV – начала XVI вв.) [1, с. 23–24, рис. 1], Орешке [12, с. 112–113, рис. 1,6–8], Пскове, Смоленске и Твери [4, с. 214]. Ряд пломб, датированных XIV–XVIII вв., происходят с территории современных Беларуси и Украины [34, р. 205–209].

Текстильные пломбы часто несут изображение гербов городов, в которых была произведена ткань. В некоторых случаях оттиски содержат информацию о типе, размерах и плотности ткани, степени ее соответствия стандартам, инициалы контролеров качества. К сожалению, информативность мангупских пломб типа 1 достаточно низка. Часть оттисков не подлежит идентификации по причине их фрагментарности и плохой сохранности (пломбы 2, 4, 6, 9, 10, 12). Изображения креста в круге (№№ 11, 17), процветшего креста (№ 19), «колеса со спицами» (№ 1) и розетки (№ 20) невозможно сопоставить с гербом какого-либо средневекового центра текстильной промышленности. Оттиск буквы «А» с точкой на пломбе 16 напоминает изображение на пломбе XVI–XVII вв. из Аугсбурга [34, р. 206–207, no. 4], но отличается начертанием горизонтальной гасты. Монограммы (пломбы 7, 8, 13, 15) и сочетания из двух букв (№№ 1, 5, 14), видимо, следует рассматривать как личные знаки производителей ткани или ее владельцев. Вариативность подобных знаков собственности чрезвычайно велика, что делает их идентификацию практически невозможной [30, р. 203; 32, р. 325]. С учетом археологического контекста мангупских находок и отсутствия им прямых аналогий, наиболее вероятной датировкой пломб типа 1 является время функционирования дворца – вторая – третья четверти XV в.

Более уверенно удалось идентифицировать пломбы типа 2 (№№ 21–23). Они относятся к группе четырехчастных текстильных пломб, появление которых датируется концом XVI в. [25, р. 5]. В Англии они распространяются в правление Якова I (1603–1625) [26, р. 63]. Пломбы этого типа имели большую площадь штампования и, соответственно,

несли большее количество информации об опломбированной ими ткани. В английском документе 1640 г. содержатся сведения о двух этапах штампования четырехчастных пломб. На первом этапе штампы королевских символов наносились на два внутренних диска неким «доверенным лицом», письменно фиксировавшим количество выпущенных им пломб. Вторым этапом было опломбирование продукции, прошедшей контроль качества, ответственными за это чиновниками [26, р. 63; 25, р. 6].

Круговая надпись на втором диске пломбы 21 уверенно читается как «SVFFOLKE», указывая на производство опломбированной ею ткани в восточной части Англии, в графстве Суффолк. Серии пломб с аналогичной формой написания названия графства и литерами ТВ или RS в центре известны по находкам в Лондоне [24, р. 218–220, fig. 53; 25, р. 52, fig. 23, 100, 101] и в кораблекрушении 1630–1640-х гг. у города Бамбл на юге Норвегии [29, р. 181–182]. Часть лондонских экземпляров на третьих дисках имеют оттиски герба Великобритании времени правления династии Стюартов (1603–1649, 1660–1714), определяющие их датировку [24, р. 219]. Еще одна пломба из Суффолка с изображением геральдического щита с крестом св. Георгия датирована Дж. Иганом периодом Содружества (1649–1660) [24, р. 219–220, fig. 53; 25, р. 52, fig. 23, 101].

Литеры ТВ, RS и ОС в случае мангупской находки представляют собой инициалы контролеров качества ткани [29, р. 182; 24, р. 219]. Норвежский исследователь С. Молауг связал пломбы из Суффолка с инициалами ТВ с контролером Тобиасом Блоссе из Ипсвича, умершем в 1631 г. [29, р. 182]. Следует отметить, что на пломбе периода Содружества также оттиснуты литеры ТВ [24, р. 219–220, fig. 53; 25, р. 52, fig. 23, 101], что может поставить под сомнение вывод норвежского исследователя или свидетельствовать о существовании в Суффолке XVII в. двух контролеров качества ткани с одинаковыми инициалами.

Числовые значения, оттиснутые на первых дисках пломб из Суффолка, по мнению Дж. Игана, маркируют вес в фунтах, при стандартных размерах рулона являющийся показателем плотности ткани [24, р. 219]. В таком случае, рулон, опечатанный пломбой 21, должен был весить 56 фунтов или 25,4 кг. Круг приведенных аналогий позволяет датировать рассматриваемую находку в пределах XVII – начала XVIII в.

Герб в виде креста на щите, оттиснутый на пломбе 22, сложно интерпретировать однозначно по причине частой встречаемости символа в геральдике европейских городов [2, с. 150]. С учетом принадлежности к типу четырехчастных пломб, а также происхождения пломбы 21, предположение о производстве пломбы 22 на территории Англии представляется вполне логичным. Аналогичный по форме щит с прямым крестом и мечом в первой четверти является центральным элементом городского герба Лондона (рис. 10,2). Находки пломб с оттиском этого герба известны в кораблекрушении на юге Норвегии 1630–1640-х гг. [29, р. 174–175]. Лондонские находки четырехчастных пломб с гербом города датируются XVII в., но имеют больший диаметр дисков, в пределах 22–42 мм [24, р. 165–167, fig. 53; 25, р. 42, fig. 20, 65]. Другим возможным вариантом аналогии гербу на пломбе 22 является упомянутая выше пломба периода Содружества (1649–1660), на одном из дисков которой оттиснут щит с крестом без дополнительных символов [24, р. 219–220, fig. 53; 25, р. 52, fig. 23, 101].

Плохая сохранность оттиска геральдического щита на мангупской пломбе 22 не позволяет с полной уверенностью утверждать наличие или отсутствие в его первой четверти изображения меча, что затрудняет идентификацию герба. На данном этапе исследований предмет, видимо, нужно рассматривать как английскую текстильную пломбу XVII в. Следует также учитывать вероятность того, что пломбы 21 и 22 представляли собой две части единого целого, несмотря на отсутствие общей линии слома. Находки пломб, сочетающих оттиски названия графства Суффолк, гербов Лондона и Великобритании времени Стюартов, датируются временем правления этой династии [24, р. 219]. Пломба из Суффолка с крестом на щите, как отмечено выше, датируется 1649–1660 гг. [24, р. 219–220, fig. 53; 25, р. 52, fig. 23, 101].

Изображение, оттиснутое на диске 3 пломбы 23, может быть идентифицировано как герб Великобритании времени династии Стюартов, правившей в 1603–1649, 1660–1714 гг. Он представляет собой разделенный крестом геральдический щит с гербами Англии (львы и лилии) в первой и четвертой четвертях, Шотландии (восстающий лев) – во второй четверти, Ирландии (арфа) – в третьей четверти (рис. 10,3).

Оттиск герба Великобритании наносился на текстильные пломбы практически во всех центрах английской текстильной промышленности. Многие из них датируются точно по оттиснутому рядом с гербом году выпуска [24, р. 60, 91, 92, 121, 140–142, 208, 210, 236, 243, fig. 19]. Все датированные пломбы выпущены в период правления двух первых монархов династии Стюартов – Якова I (1603–1625) и Карла I (1625–1649), что позволяет датировать мангупскую пломбу 23 первой половиной XVII в.

Находки текстильных пломб на Мангупе указывают на вовлеченность городища на феодоритском и османском этапах его истории в общеевропейскую торговлю тканями. Для периода XV в. возможными представляются два варианта путей поступления европейских тканей. Наиболее очевидным из них является торговля с итальянскими колониями Крымского полуострова, в первую очередь, с Каффой. Генуэзские и венецианские купцы в период конца XIII – XV в. были основными поставщиками тканей фламандского, французского и итальянского производства в Северное Причерноморье и далее на восток [10, с. 47–52]. Некоторые виды материй производились из импортного сырья непосредственно в Каффе [10, с. 52–54].

Вторым возможным вариантом является поступление европейских тканей на Мангуп в качестве дипломатических даров. Бухгалтерские книги казначейства Каффы третьей четверти XV в. содержат многочисленные упоминания о расходах коммуны на различные виды ткани и одежду, преподнесенные в качестве подарков представителям знати Крымского ханства и дипломатам других держав [7, с. 86, 103, 106, 133, 136, 139, 141, 155, табл. 2, 4, 6, 8, 11, 12; 8, с. 292, 306, 310; 9, с. 165, 172, 175, 211, 216, 217, 220, 221, табл. 2, 9–12]. В книге 1455 г. отмечен дар трех рулонов камки⁵, преподнесенный представителем Каффы Дамианом де Леоне правителю Феодоро Олобею [7, с. 139]. Показательным в этом плане является факт концентрации текстильных пломб типа 1 на территории дворца – резиденции правящей династии княжества.

Английские пломбы XVII в. (№№ 21–23), видимо, попали на территорию Мангупа вместе с рулонами ткани, поступившими сюда в качестве предметов торговли через черноморские порты Османской империи. Интересно отметить, что ткани, произведенные и окрашенные мастерами графства Суффолк, в XVII в. экспортировались, главным образом, в страны Востока [24, р. 215]. Находка на территории мангупской базилики трех однотипных пломб английского происхождения с близкой датировкой позволяет осторожно предположить, что они составляли единый археологический комплекс. Последний, видимо, был разрушен в ходе раскопок памятника в 1913 г. Пломбы 21 и 22 были обнаружены, пломба 23 попала в отвал и была найдена в 2022 г. Если это предположение верно, то хронология комплекса должна определяться по самой узко датированной пломбе 23 – в пределах первой половины XVII в.

В XVII в. район заброшенного кафедрального храма Готской митрополии и верховья балки Табана-дере были заняты кварталом караимской общины города [20, с. 97], в котором, по сообщению турецкого путешественника Эвлия Челеби, к началу второй половины столетия насчитывалось 80 лавок [23, с. 76]. Возможно, одна из них в первой половине XVII в. специализировалась на розничной торговле тканью, в том числе импортированной из Англии.

⁵ Разновидность шелковой ткани.

Каталог свинцовых пломб из раскопок Мангупского городища

Тип 1. Вариант 1.

1. Фрагмент свинцовой пломбы. Размеры – 12,4×10,7 мм. На лицевой стороне – буквы «М» и «С». На тыльной стороне – изображение в виде «колеса со спицами».

Контекст находки: Мангуп–2009. Дворец. Центральный участок. Бровка между квадратом 14 и помещением Ф. Дерн.

Датировка контекста: –

2. Фрагмент свинцовой пломбы. Размеры – 15,9×13,6 мм. На обеих сторонах – изображение в виде пересекающихся рельефных прямых и волнистых линий.

Контекст находки: Мангуп–2009. Дворец. Центральный участок. Бровка между квадратом 14 и помещением Ф. Дерн.

Датировка контекста: –

3. Фрагмент свинцовой пломбы. Размеры – 14×11,7 мм. На лицевой стороне – изображение в виде «колеса со спицами». На тыльной стороне – нечитаемое изображение.

Контекст находки: Мангуп–2010. Дворец. Западный участок. Квадрат 20. 2 слой.

Датировка контекста: третья четверть XV в.

4. Фрагмент свинцовой пломбы. Размеры – 14,9×12,8 мм. На лицевой стороне – 8-образный знак. На тыльной стороне – буква «П».

Контекст находки: Мангуп–2015. Дворец. Западный участок. Квадрат 30. Дерн.

Датировка контекста: –

5. Фрагмент свинцовой пломбы. Размеры – 15,8×11,7 мм. На обеих сторонах – изображение в виде букв «С» и «С».

Контекст находки: Мангуп–2015. Дворец. Западный участок. Квадрат 30. Дерн.

Датировка контекста: –

6. Фрагмент свинцовой пломбы. Размеры – 12,2×11,4 мм. На обеих сторонах – изображения в виде тамгообразных знаков.

Контекст находки: Мангуп–2015. Дворец. Западный участок. Квадрат 16-19. 5 слой.

Датировка контекста: вторая – третья четверть XV в.

7. Фрагмент свинцовой пломбы. Размеры – 17,1×11 мм. На лицевой стороне – монограмма, содержащая буквы «Н» и «С». На тыльной стороне – изображение, напоминающее букву «М».

Контекст находки: Мангуп–2015. Дворец. Западный участок. Квадрат 23. Яма 42. Заполнение.

Датировка контекста: вторая четверть XV в.

8. Фрагмент свинцовой пломбы. Размеры – 15,3×13,4 мм. На обеих сторонах – монограмма, содержащая буквы «А» и «М».

Контекст находки: Мангуп–2016. Дворец. Западный участок. Квадрат 31. 4 слой.

Датировка контекста: вторая – третья четверть XV в.

9. Фрагмент свинцовой пломбы. Размеры – 15,9×12,3 мм. На лицевой стороне – изображение, напоминающее число «85». На тыльной стороне – изображение в виде пересекающихся прямых и волнистых линий.

Контекст находки: Мангуп–2016. Дворец. Западный участок. Квадрат 31. 5 слой.

Датировка контекста: вторая – третья четверть XV в.

10. Фрагмент свинцовой пломбы. Размеры – 13,7×11,1 мм. На лицевой стороне – нечитаемое рельефное изображение. На тыльной стороне – изображение в виде пересекающихся прямых линий.

Контекст находки: Мангуп–2016. Дворец. Западный участок. Помещения J-1 и J-2. Материал из кладки 87.

Датировка контекста: вторая – третья четверть XV в.

11. Фрагмент свинцовой пломбы. Размеры – 20,7×15,3 мм. На лицевой стороне – нечитаемое рельефное изображение. На тыльной стороне – изображение в виде равноконечного креста в круге.

Контекст находки: Мангуп–2018. Дворец. Восточный участок. Квадрат 40. Дерн.

Датировка контекста: –

12. Фрагмент свинцовой пломбы. Размеры – 13,2×11,7 мм. На обеих сторонах – изображение в виде пересекающихся волнистых линий.

Контекст находки: Мангуп–2019. Дворец. Западный участок. Квадрат 48. Дерн.

Датировка контекста: –

Тип 1. Вариант 2.

13. Фрагмент свинцовой пломбы. Размеры – 14,5×13,9 мм. На лицевой стороне – частично сохранившаяся крестообразная монограмма. На тыльной стороне – шип, буква «Λ», отпечаток ткани.

Контекст находки: Мангуп–2015. Дворец. Западный участок. Квадрат 28. 2 слой.

Датировка контекста: конец XV – XVII в.

14. Фрагмент свинцовой пломбы. Размеры – 16,5×12,5 мм. На лицевой стороне – буквы «G» и «P». На тыльной стороне – шип, буква «Є».

Контекст находки: Мангуп–2015. Дворец. Западный участок. Квадрат 16-19. 5 слой.

Датировка контекста: вторая – третья четверть XV в.

15. Фрагмент свинцовой пломбы. Размеры – 12,1×11,4 мм. На лицевой стороне – крестообразная монограмма. На тыльной стороне – шип.

Контекст находки: Мангуп–2016. Дворец. Западный участок. Помещение J. Бровка между квадратами 27 и 28. 2 слой.

Датировка контекста: конец XV – XVII в.

16. Фрагмент свинцовой пломбы. Размеры – 16,7×13 мм. На лицевой стороне – буква «A» с точкой. На тыльной стороне – шип, цифра «5».

Контекст находки: Мангуп–2016. Дворец. Западный участок. Квадрат 31. Каменный раскат в дерне.

Датировка контекста: конец XV – XVII в.

17. Фрагмент свинцовой пломбы. Размеры – 18,8×16,7 мм. На лицевой стороне – равноконечный крест в круге. На тыльной стороне – шип, отпечаток ткани.

Контекст находки: Мангуп–2016. Дворец. Западный участок. Западный участок. Квадрат 33. 5 слой.

Датировка контекста: вторая – третья четверть XV в.

18. Фрагмент свинцовой пломбы. Размеры – 13,3×11,4 мм. На лицевой стороне – число «55». На тыльной стороне – шип, отпечаток ткани.

Контекст находки: Мангуп–2018. Дворец. Восточный участок. Квадрат 40. Дерн.

Датировка контекста: –

Тип 1. Вариант 3.

19. Свинцовая пломба из двух дисков, соединенных полосой. Диаметр – 17,9 мм. Ширина соединительной полосы – 3,8 мм. На лицевой стороне – процветший крест в обрамлении круга из рельефных точек.

Контекст находки: Мангуп–2010. Дворец. Западный участок. Квадрат 20. 2 слой.

Датировка контекста: третья четверть XV в.

20. Свинцовая пломба из двух дисков, соединенных полосой. Диаметр – 16,9 мм. Ширина соединительной полосы – 5,3 мм. На лицевой стороне – рельефная спираль с цветочной розеткой в центре.

Контекст находки: Мангуп–2020. Дворец. Северный участок. Квадрат 38. Зачистка бортов.

Датировка контекста: –

Тип 2.

21. Фрагмент свинцовой пломбы из четырех дисков, соединенных полосами. Диски 3 и 4 утрачены. Диаметр диска 1 – 15 мм, диска 2 – 18 мм. На лицевой стороне диска 1 – оттиск

в виде числа «56». На тыльной стороне – двойной шип. На лицевой стороне диска 2 – буквы «ОС» в центре, надпись «*SV...LKE» по кругу в обрамлении рельефных точек.

Контекст находки: Мангуп–1913. Базилика. На I полу.

Датировка контекста: –

22. Фрагмент свинцовой пломбы из четырех дисков, соединенных полосами. Диски 1 и 2 утрачены. Диаметр диска 3 – 17 мм, диска 4 – 16 мм. На лицевой стороне диска 3 – геральдический щит в картуше с крестом, обрамленный в круг из рельефных точек, остатки оттиска в виде рельефных линий. На лицевой стороне диска 4 – нечитаемая надпись по кругу.

Контекст находки: Мангуп–1913. Базилика. На I полу.

Датировка контекста: –

23. Свинцовая пломба из четырех дисков, соединенных полосами. Диаметр диска 1 – 15 мм, диска 2 – 18 мм, диска 3 – 19 мм, диска 4 – 16 мм. На тыльной стороне диска 1 – двойной шип. На лицевой стороне диска 2 – оттиск буквы «S» с точкой слева. На лицевой стороне диска 3 – герб Великобритании времени правления династии Стюартов.

Контекст находки: Мангуп–2022. Базилика. Отвал 1913 г.

Датировка контекста: –

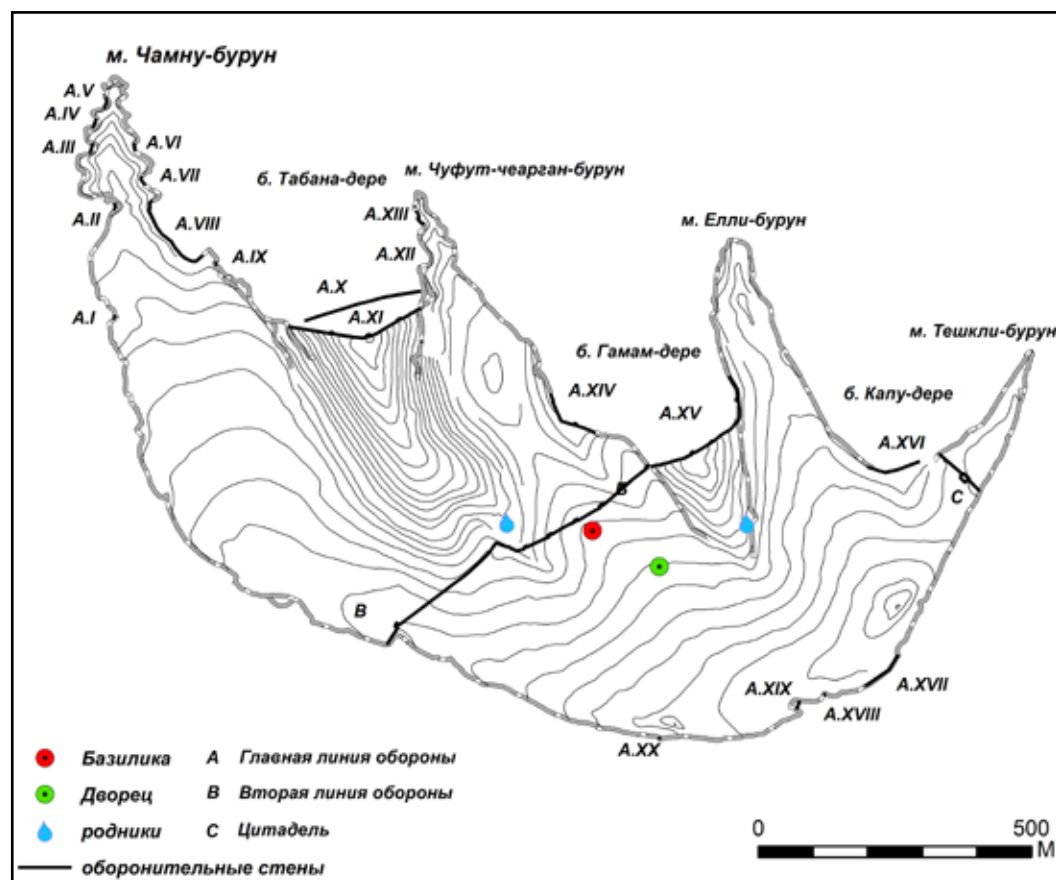


Рис. 1. Карта Мангупского городища с указанием мест находок свинцовых пломб

Fig. 1. Map of the ancient town of Mangup indicating the findspots of the lead cloth seals

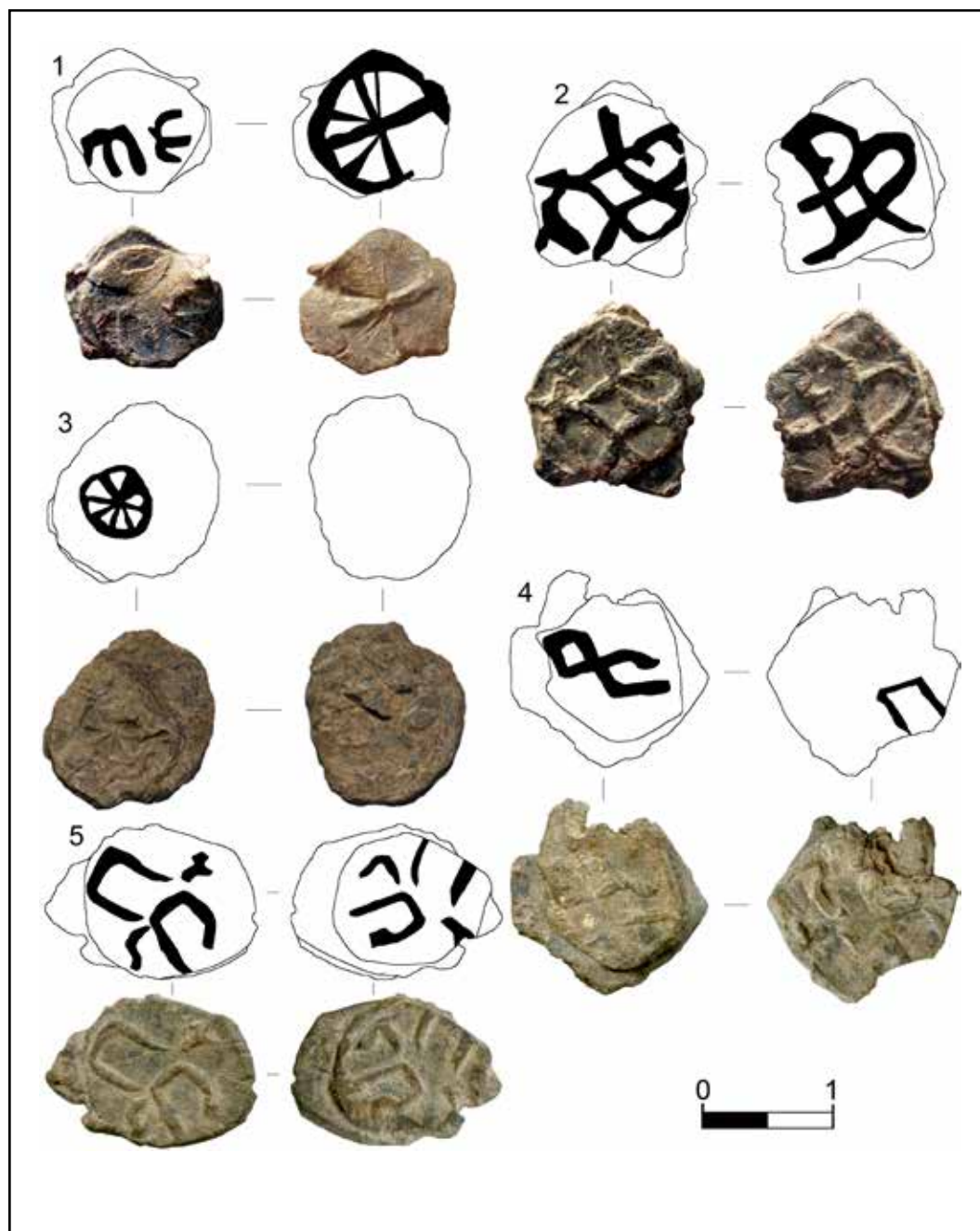


Рис. 2. Пломбы варианта 1 типа 1

Fig. 2. Cloth seals of variant 1, type 1

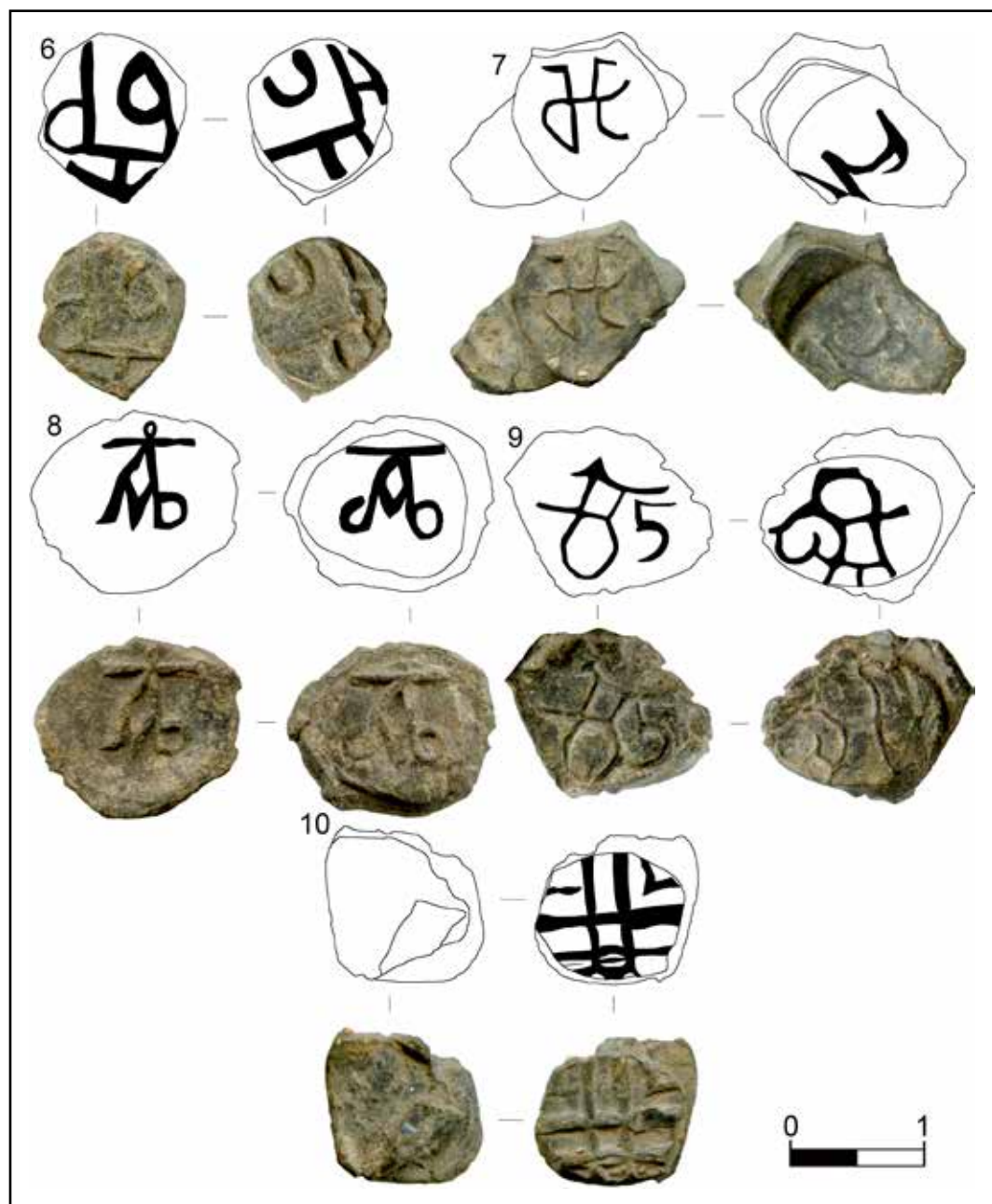


Рис. 3. Пломбы варианта 1 типа 1

Fig. 3. Cloth seals of variant 1, type 1

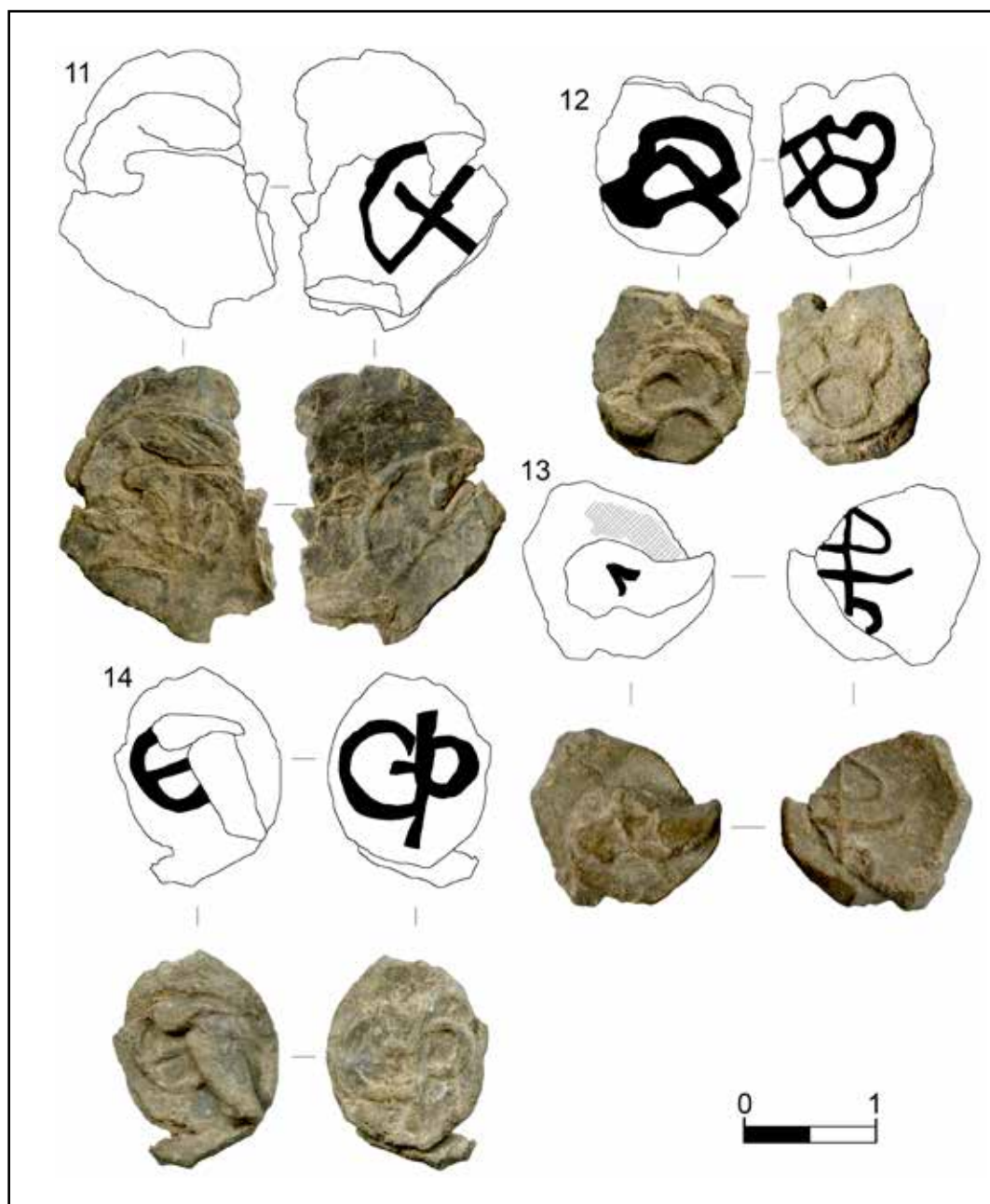


Рис. 4. 11–12 – Пломбы варианта 1 типа 1. 13–14 – Пломбы варианта 2 типа 1
Fig. 4. 11–12 – Cloth seals of variant 1, type 1. 13–14 – Cloth seals of variant 2, type 1

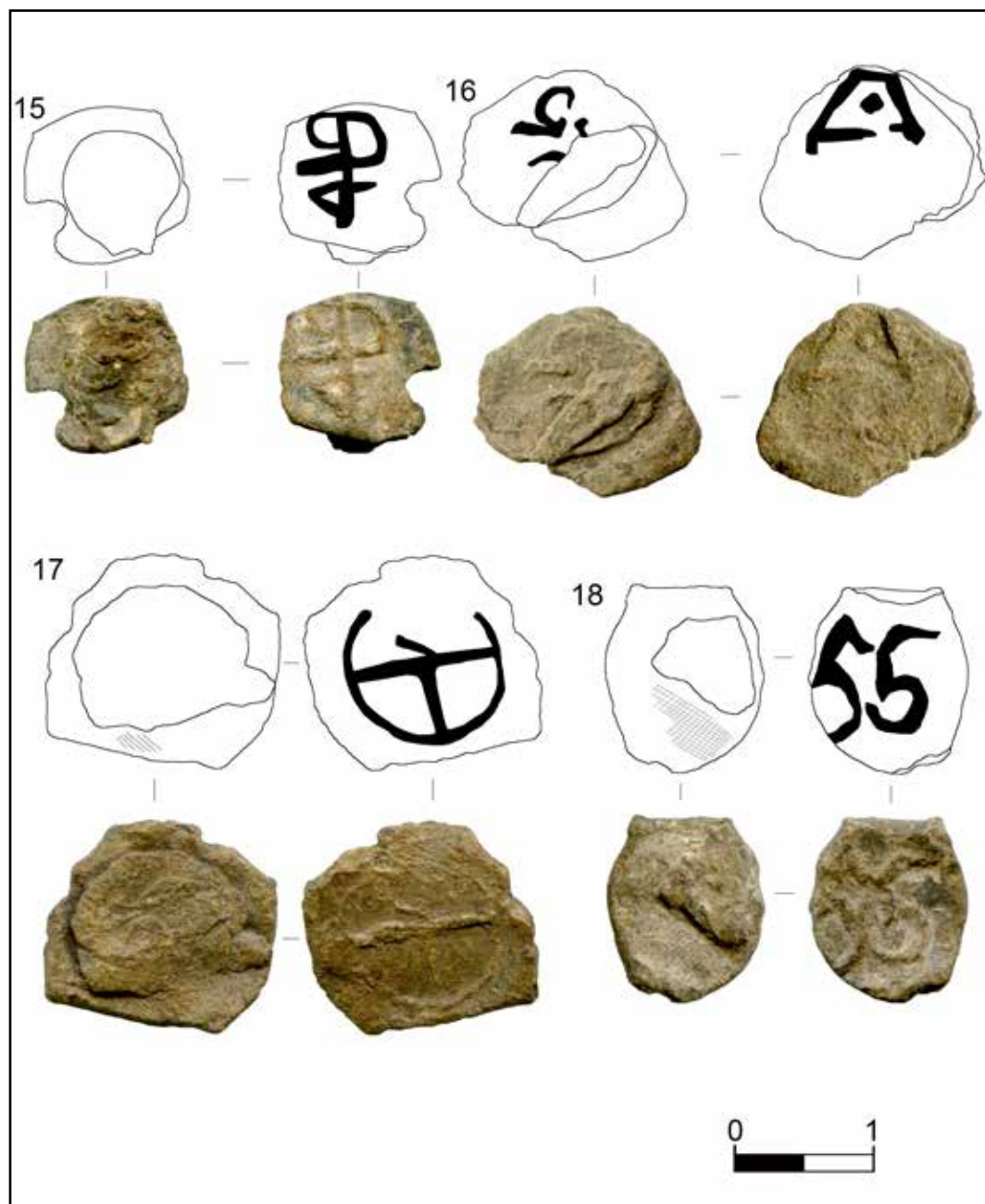


Рис. 5. Пломбы варианта 2 типа 1

Fig. 5. Cloth seals of variant 2, type 1

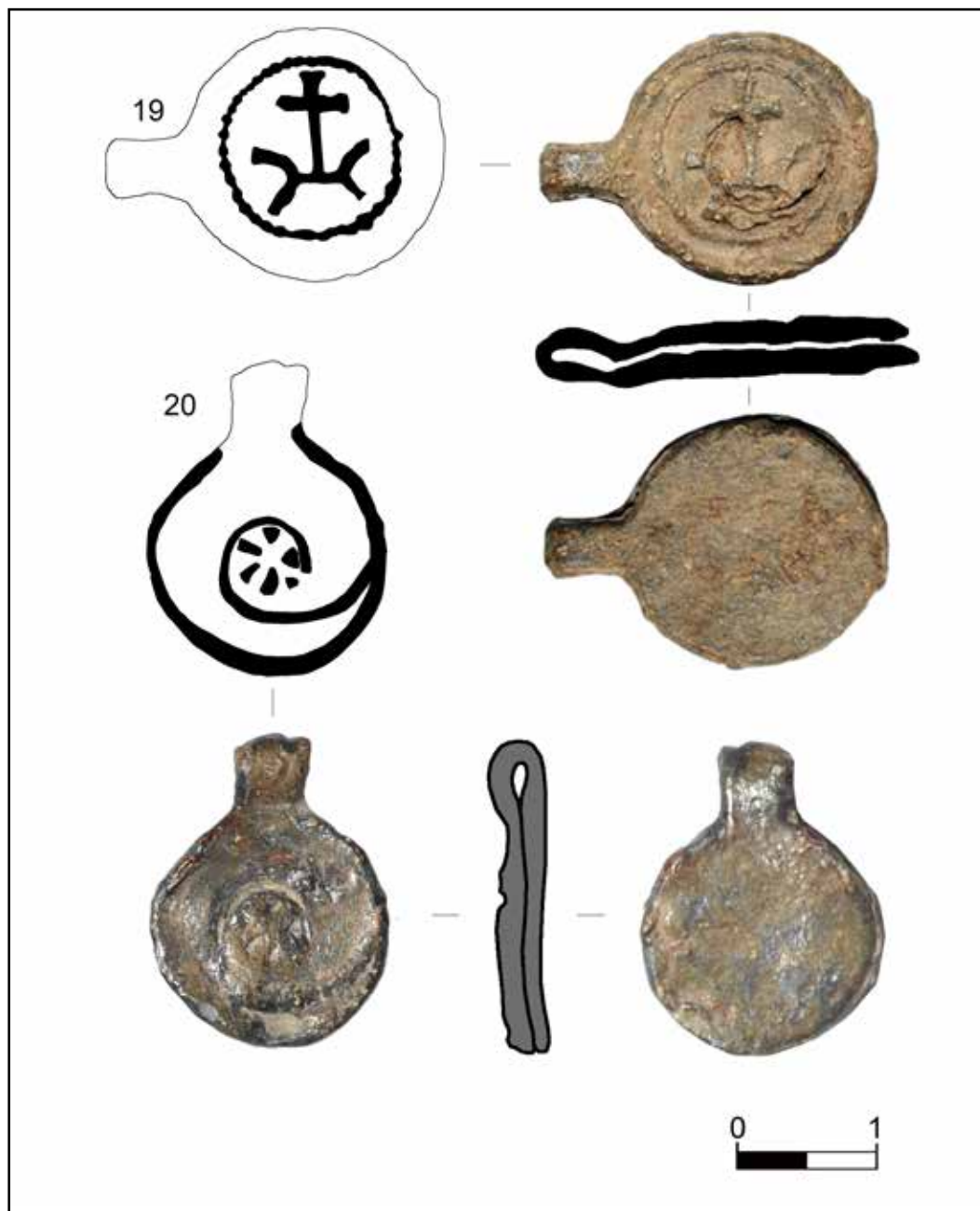


Рис. 6. Пломбы варианта 3 типа 1

Fig. 6. Cloth seals of variant 3, type 1

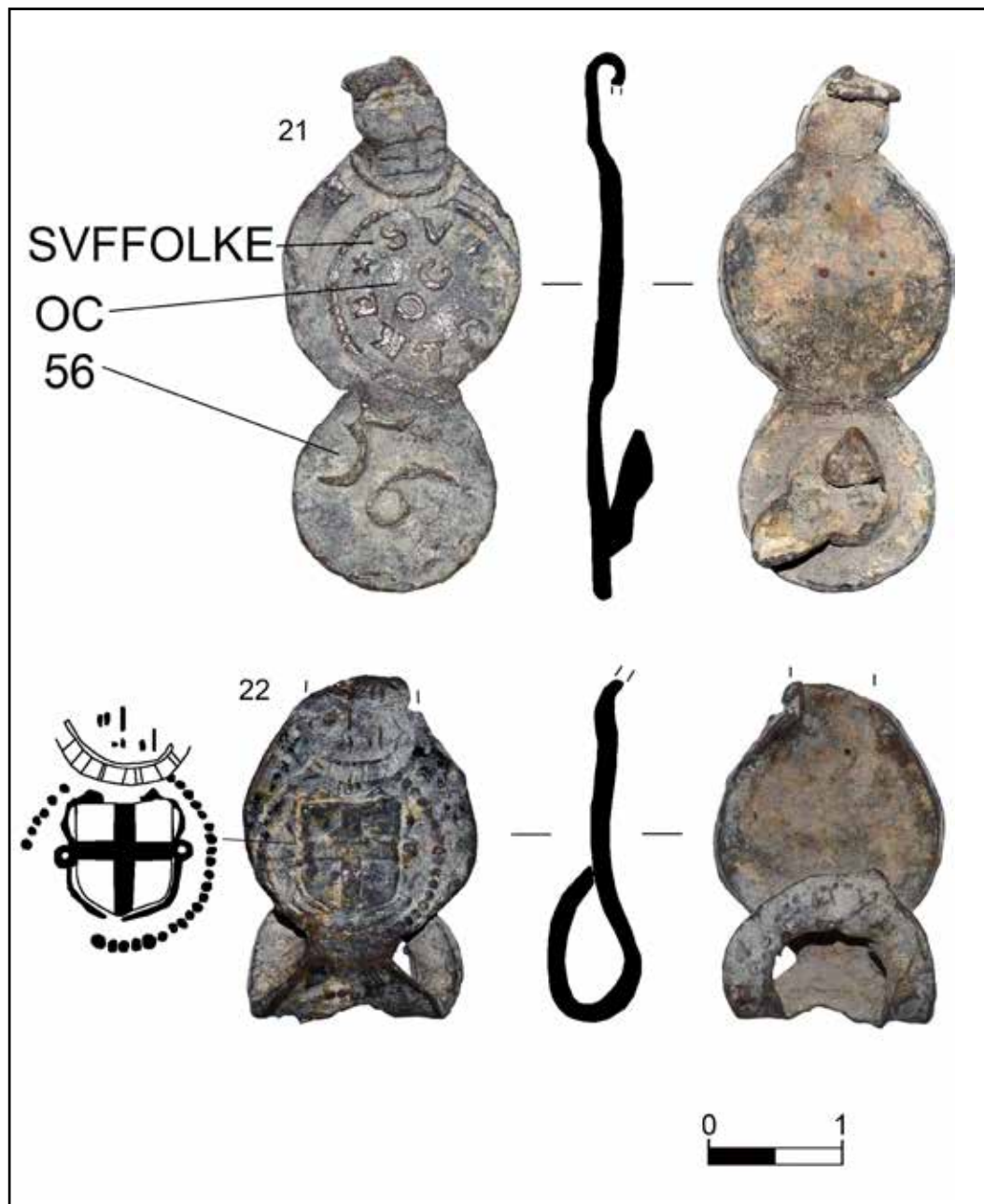


Рис. 7. Пломбы типа 2

Fig. 7. Cloths seals of type 2

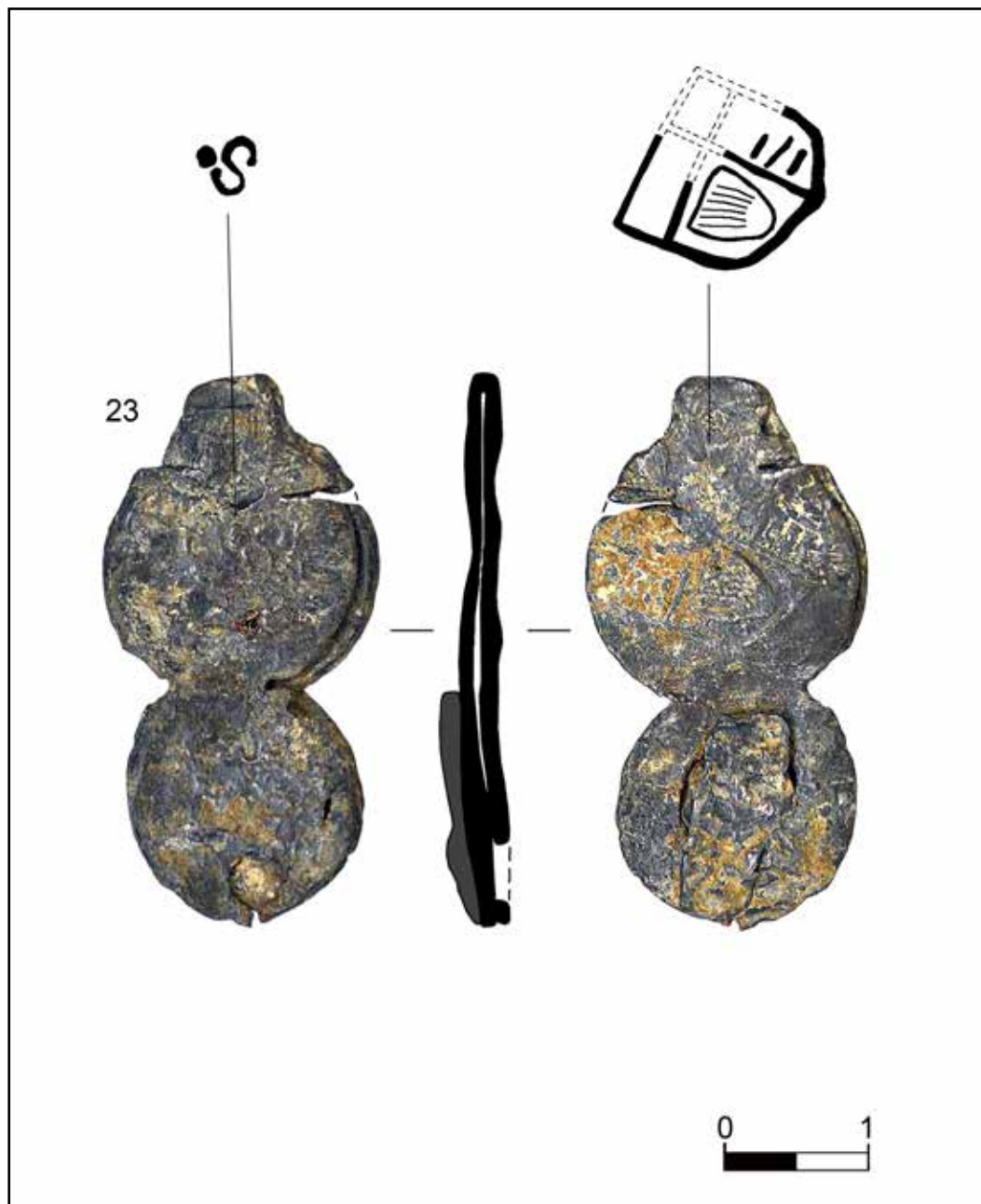


Рис. 8. Пломба типа 2
Fig. 8. Cloth seal of type 2



Рис. 9. 1 – Схема двухчастной текстильной пломбы [по: 25, fig. 1].

2 – Инструмент для штамповки текстильных пломб [по: 28, fig. 9].

3 – Валяние и крашение, Исаак Клаас ван Сваненбург, 1596 г. (Музей де Лакенхаль, Лейден)
(Источник изображения: <https://www.lakenhal.nl/nl/collectie/s-422>)

Fig. 9. 1 – Diagram of a two-partite cloth seal [after: 25, fig. 1].

2 – Sealing tool for cloth seals [after: 28, fig. 9].

3 – Felting and dyeing, Isaac Claes van Swanenburg, 1596
(Museum de Lakenhal, Leiden) (Image source: <https://www.lakenhal.nl/nl/collectie/s-422>)

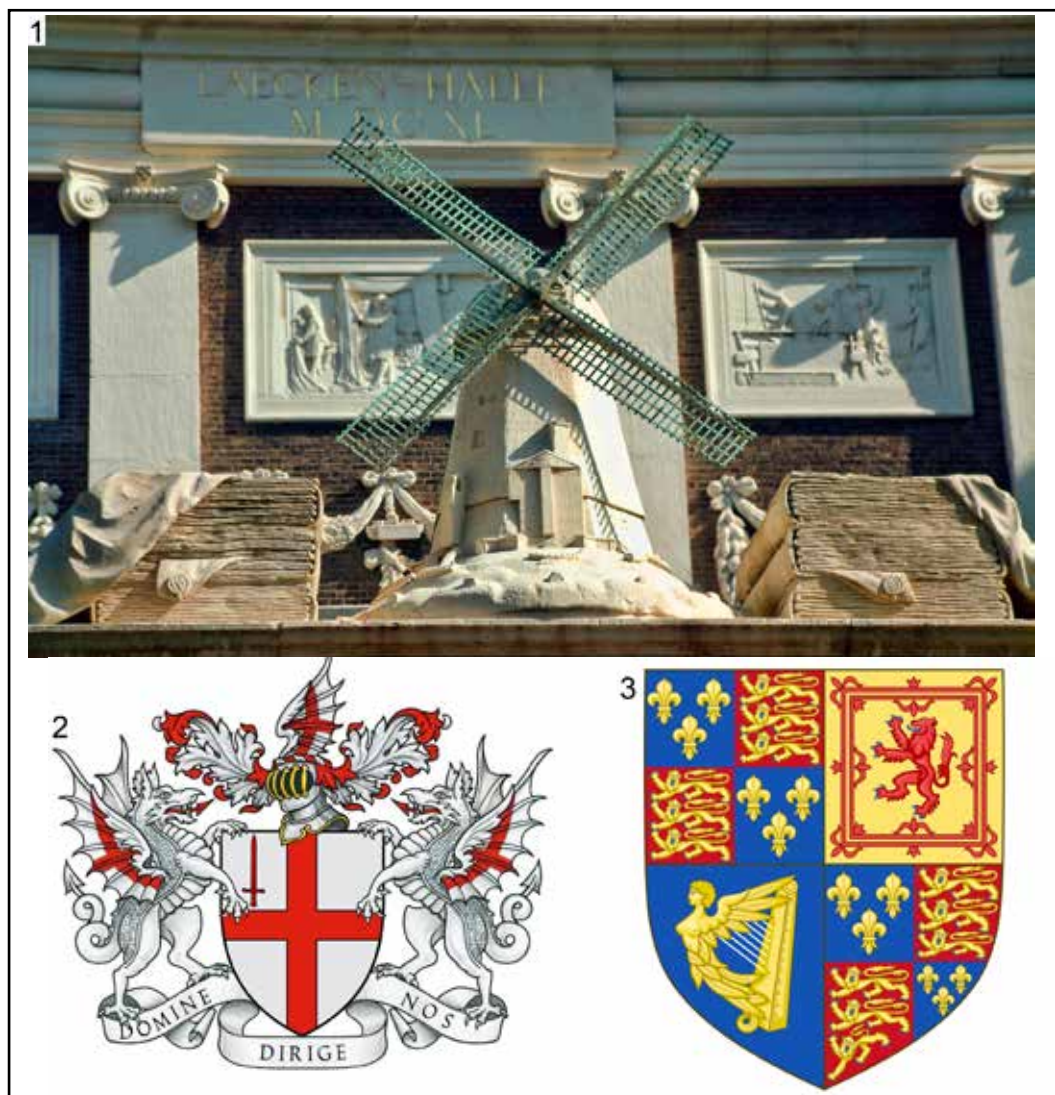


Рис. 10. 1 – Деталь оформления ворот Суконного зала Лейдена, 1640 г.

(Источник изображения: https://upload.wikimedia.org/wikipedia/commons/8/84/LakenMolen1_L.jpg).

2 – Герб Лондона (Источник изображения:

<https://www.heraldry-wiki.com/heraldrywiki/index.php?title=File:London1.jpg>).

3 – Герб Великобритании, 1603–1707 гг. (Источник изображения: <https://www.thebritishmonarchy.co.uk/royal-coat-of-arms?pgid=joaee48j-54f422d4-613e-4d82-a9ad-5083c31b904c>)

Fig. 10. 1 – Design fragment of the gate to the Lakenhal of Leiden, 1640

(Image source: https://upload.wikimedia.org/wikipedia/commons/8/84/LakenMolen1_L.jpg).

2 – Coat of arms of London (Image source:

<https://www.heraldry-wiki.com/heraldrywiki/index.php?title=File:London1.jpg>).

3 – Coat of arms of the Great Britain, 1603–1707 (Image source: <https://www.thebritishmonarchy.co.uk/royal-coat-of-arms?pgid=joaee48j-54f422d4-613e-4d82-a9ad-5083c31b904c>)

СПИСОК ЛИТЕРАТУРЫ

1. Беляев Л.А. Свинцовые пломбы Москвы и стратиграфия раскопа № 7/2015 в Зарядье // «Нескончаемое лето». Сборник статей в честь Елены Александровны Рыбиной / Отв. ред.-сост. В.К. Сингх. М., Великий Новгород, 2018. С. 23–25.
2. ван Лаэре Р., Тростьянский О.В. Западноевропейские товарные пломбы XIV–XV вв. с территории Золотой Орды // Нумизматика Золотой Орды. 2012. № 2. С. 144–162.
3. Гайдуков П.Г., Олейников О.М. Новые находки западноевропейских товарных свинцовых пломб в Великом Новгороде // Труды V (XXI) Всероссийского археологического съезда в Барнауле – Белокурихе: сб. науч. ст. / Отв. ред. А.П. Деревянко, А.А. Тишкин. Барнаул: Изд-во Алтайского университета, 2017. Т. II. С. 242–246.
4. Гайдуков П.Г., Эммерик Х. Западноевропейская товарная свинцовая пломба с изображением святого Вольфганга из Новгорода // Новгород и новгородская земля. История и археология. 2000. Вып. 14. С. 213–218.
5. Герцен А.Г., Алексеенко Н.А. Византийские моливдовулы из раскопок Мангуп-Кале // АДСВ. 2002. Вып. 33. С. 59–65.
6. Герцен А.Г., Науменко В.Е., Душенко А.А. Основные итоги и перспективы исследований княжеского дворца Мангупского городища // XX Боспорские чтения. Боспор Киммерийский и варварский мир в период античности и средневековья. Основные итоги и перспективы исследований / Ред.-сост. В.Н. Зинько, Е.А. Зинько. Симферополь, Керчь, 2019. С. 139–148.
7. Джанов А.В. Каффа, Крымское ханство и османы в 1454–1456 гг. По данным книг массарии Каффы // Сугдейський збірник. 2019. Вип. 2 (VIII). С. 79–373.
8. Джанов А.В. Каффа, Крымское ханство и соседние государства в 1456–1459 гг. По данным книг массарии Каффы // Сугдейський збірник. 2021. Вип. 3–4 (VIII). С. 163–463.
9. Джанов О. Книга Масарі Кафи 1441–1442 pp. // *Ucrainica Mediaevalia*. 2021. № 4. С. 308–375.
10. Еманов А.Г. Север и Юг в истории коммерции: на материалах Кафы XIII–XV вв. Тюмень: МИ «РУТРА», 1996. 225 с.
11. Зайбт В. Иаков, митрополит Готии, и его печать (XIV в.) // МАИЭТ. 2017. Вып. XXII. С. 299–305.
12. Кильдюшевский В.И. Средневековые печати и торговые пломбы из раскопок крепости Орешек // КСИА. 1986. Вып. 183. С. 110–114.
13. Коваль В.Ю. Торговый инвентарь из раскопок базара середины XIV века в Болгаре // Поволжская археология. 2013. № 4 (6). С. 9–33.
14. Коваль В.Ю. Фламандские текстильные пломбы из раскопок средневекового базара в Болгаре и некоторые аналогии с территории Руси // КСИА. 2015. Вып. 237. С. 211–221, 333–334.
15. Лебедев В.П., Клоков В.Б. Западноевропейские свинцовые пломбы с золотоордынских городищ // РА. 2002. № 1. С. 92–100.
16. Мусин А.Е. Пломбы из Дрогичина и «дрогишинские» пломбы: новое в изучении средневековых свинцовых пломб Восточно-Центральной Европы // Археологические вести. 2021. Вып. 31. С. 290–318.
17. Науменко В.Е., Алексеенко Н.А. Новая ранневизантийская печать из раскопок Мангупа-Дороса // ΧΕΡΣΩΝΟΣ ΘΕΜΑΤΑ: империя и полис. XV Международный Византийский семинар / Отв. ред. Н.А. Алексеенко. Симферополь, 2023. С. 215–226.
18. Науменко В.Е., Герцен А.Г., Душенко А.А. Княжеский дворец Мангупского городища. Основные результаты исследований 2006–2019 гг. // Труды VI (XXII) Всероссийского археологического съезда в Самаре / Отв. ред. А.П. Деревянко, Н.А. Макаров, О.Д. Мочалов. Самара, 2020. Т. II. С. 257–259.
19. Науменко В.Е., Герцен А.Г. Основные итоги археологического изучения Мангупского княжеского дворца в 2006–2021 гг. // Сборник научных трудов конференции «I Солхатские чтения. Причерноморье в эпоху глобализации: Восток и Запад в культуре Крыма» / Ред.-сост. Э.И. Сейдалиев, Р.Р. Кадыров. Симферополь, 2022. С. 45–53.
20. Науменко В.Е., Сейдалиев Э.И. Османская археология в Крыму // История крымских татар: В 5-ти т. Т. III. История Крымского ханства XV–XVIII вв. / отв. ред. И.В. Зайцев. Казань: Институт истории им. Ш. Марджани АН РТ, 2021. С. 81–112.
21. Рыбина Е.А. Товарные пломбы из Турне в Новгороде // СА. 1981. № 1. С. 298–300.

22. Турова Е.А. Свинцовая текстильная пломба начала XVI века из раскопок на территории Царицына двора Александровской слободы // Археология Владимиро-Суздальской земли. Материалы научного семинара. 2021. Вып. 11. С. 132–161.
23. Эвлия Челеби. Книга путешествия. Крым и сопредельные области (извлечения из сочинения турецкого путешественника XVII века) / Пер. Е.В. Бахревского. Симферополь: Доля, 2008. 272 с.
24. Egan G. Provenanced leaden cloth seals. Dissertation submitted for the degree of Doctor of Philosophy. London, 1987. 473 p.
25. Egan G. Lead Cloth Seals and Related Items in the British Museum. London: British Museum Press, 1994. 197 p.
26. Endrei W., Egan G. The Sealing of Cloth in Europe, with Special Reference to the English Evidence // Textile History. 1982. Vol. 13. No. 1. P. 47–75.
27. Gertsen A. A Vault with a Byzantine Seal in the Cemetery of Akmalyk (Mangup) // Byzantine and Rus' Seals. Proceedings of the International Colloquium on Rus'-Byzantine Sigillography. Kyiv, Ukraine, 13–16 September 2013 / eds. H. Ivakin, N. Khrapunov, W. Seibt. Kyiv: Sheremetiev's Museum, 2015. P. 25–33.
28. Maćkowski T. Toruńskie stemple do znakowania sukna – przyczynek do dziejów farbiarstwa w Rzeczypospolitej w XVII wieku // Kwartalnik historii kultury materialnej. 2022. T. 70 (3). P. 333–346.
29. Molaug S. Lasten i Bamblevraket // Norsk Sjøfartsmuseum: Arsberetning. 1980. P. 173–195.
30. Mordovin M. Late medieval and Early modern cloth seals in The Collection of The Hungarian National Museum // Archaeologiai Értesítő. 2014. Vol. 139. P. 193–237.
31. Mordovin M. A Collection of Fifteenth- and Sixteenth-Century Cloth Seals from Szolnok // Genius loci. Laszlovszky 60 / ed. D. Mérai. Budapest: Archaeolingua Alapítvány, 2018. P. 285–288.
32. Polczyński Ł., Przymorska-Sztuczka M. Polish, Silesian and Local Cloth Seals from Excavations in Gdańsk, Poland // Open Archaeology. 2019. No. 5. P. 309–339.
33. Seibt W. The Seal of a Chartoularios from Mangup // Byzantine and Rus' Seals. Proceedings of the International Colloquium on Rus'-Byzantine Sigillography. Kyiv, Ukraine, 13–16 September 2013 / eds. H. Ivakin, N. Khrapunov, W. Seibt. Kyiv: Sheremetiev's Museum, 2015. P. 33–35.
34. van Laere R., Huletski D. Some Western and Central European Cloth Seals Recently Found in Eastern Europe // Русь, Литва, Орда в памятниках нумизматики и сфрагистики. 2018. Т. 5. P. 205–209.
35. van Laere R., Trostianskiy O. Medieval Flemish cloth seals from Saray al-Djadid (Russia) // Revue Belge de numismatique et de sigillographie. 2010. No. 156. P. 103–128.

REFERENCES

1. Beliaev L.A. Lead seals of Moscow and stratigraphy of excavation No. 7/2015 in Zaryadye. V.K. Singkh (ed.), «Neskonchaemoe leto». *Sbornik statei v chest' Eleny Aleksandrovny Rybinoi* [“Endless Summer”. Collection of articles in honor of Elena Alexandrovna Rybina], Moscow, Velikii Novgorod, 2018, pp. 23–25.
2. van Laere R., Trost'ianskii O.V. Western European trade seals of the 14th–15th centuries from the territory of the Golden Horde. *Numizmatika Zolotoi Ordy* [Numismatics of the Golden Horde], 2012, vol. 2, pp. 144–162.
3. Gaidukov P.G., Oleinikov O.M. New finds of Western European trade lead seals in Veliky Novgorod. *Trudy V (XXI) Vserossiiskogo arkhеologicheskogo s'ezda v Barnaule – Belokurikhe: sbornik nauchnykh statei* [Proceedings of the V (XXI) All-Russian Archaeological Congress in Barnaul – Belokurikha: collection of scientific articles], Barnaul, Altaiskiy University Publ., 2017, vol. II, pp. 242–246.
4. Gaidukov P.G., Emmerik Kh. Western European trade lead seal with the image of Saint Wolfgang of Novgorod. *Novgorod i novgorodskaja zemlia. Istorija i arkhеologija* [Novgorod and Novgorod land. History and archeology], 2000, vol. 14, pp. 213–218.
5. Gertsen A.G., Alekseenko N.A. Byzantine lead seals from the excavations of Mangup-Kale. *Antichnaia drevnost' i srednie veka* [Antiquity and the Middle Ages], 2002, vol. 33, pp. 59–65.
6. Gertsen A.G., Naumenko V.E., Dushenko A.A. Main results and prospects of research into the princely palace of the Mangup settlement. V.N. Zin'ko, E.A. Zin'ko (eds.), *XX Bosporskie chteniia. Bospor Kimmeriiskii i varvarkii mir v period antichnosti i srednevekov'ia. Osnovnye itogi i perspektivy issledovanii* [20th Bosporan Readings. Bosphorus Cimmerian and barbarian world during the period of antiquity and the Middle Ages. Main results and prospects of research], Simferopol, Kerch, 2019, pp. 139–148.

7. Dzhanov A.V. Kaffa, the Crimean Khanate and the Ottomans in 1454–1456. According to the books of the massaria of Kaffa. *Sugdeis'kii zbirnik* [Sugdeysky collection], 2019, vol. 2 (VIII), pp. 79–373.
8. Dzhanov A.V. Kaffa, Crimean Khanate and neighboring states in 1456–1459. According to the books of the massaria of Kaffa. *Sugdeis'kii zbirnik* [Sugdeysky collection], 2021, vol. 3–4 (VIII), pp. 163–463.
9. Dzhanov O. Book of masaria of Kaffa 1441–1442. *Ucrainica Mediaevalia*, 2021, vol. 4, pp. 308–375.
10. Emanov A.G. *Sever i Iug v istorii kommertsii: na materialakh Kafy XIII–XV vv.* [North and South in the history of commerce: based on materials from Kaffa of the 13th–15th centuries]. Tiumen, MI “RUTRA” Publ., 1996, 225 p.
11. Zajbt V. Jacob, Metropolitan of Gothia, and his seal (14th century). *Materialy po arkeologii, istorii i etnografii Tavrii* [Materials in Archaeology, History and Ethnography of Tauria], 2017, vol. 22, pp. 299–305.
12. Kil'djusheskij V.I. Medieval seals and trade seals from the excavations of the Oreshek fortress. *Kratkie soobshhenija instituta arheologii* [Brief reports of the Institute of Archeology], 1986, vol. 183, pp. 110–114.
13. Koval' V.Ju. Trade inventory from the excavations of a mid-14th century bazaar in Bolgar. *Povolzhskaja arheologija* [The Volga River Region Archaeology], 2013, vol. 4 (6), pp. 9–33.
14. Koval' V.Ju. Flemish textile seals from excavations of a medieval bazaar in Bolgar and some analogies from the territory of Rus'. *Kratkie soobshhenija instituta arheologii* [Brief reports of the Institute of Archeology], 2015, vol. 237, pp. 211–221, 333–334.
15. Lebedev V.P., Klokov V.B. Western European lead seals from Golden Horde settlements. *Rossijskaja arheologija* [Russian Archaeology], 2002, no. 1, pp. 92–100.
16. Musin A.E. Seals from Drogichin and “Drogichin” seals: new in the study of medieval lead seals of East-Central Europe. *Arheologicheskie vesti* [Archaeological news], 2021, vol. 31, pp. 290–318.
17. Naumenko V.E., Alekseenko N.A. New early Byzantine seal from the Mangup–Doros excavations. N.A. Alekseenko (ed.), *ΧΕΡΣΩΝΟΣ ΘΕΜΑΤΑ: imperija i polis. XV Mezhdunarodnyj Vizantijskij seminar [ΧΕΡΣΩΝΟΣ ΘΕΜΑΤΑ: empire and polis. 15th International Byzantine Seminar]*, Simferopol', 2023, pp. 215–226.
18. Naumenko V.E., Gercen A.G., Dushenko A.A. The princely palace of the Mangup settlement. Main results of 2006–2019 research. *Trudy VI (XXII) Vserossijskogo arheologičeskogo s'ezda v Samare* [Proceedings of the VI (XXII) All-Russian Archaeological Congress in Samara], Samara, 2020, vol. II, pp. 257–259.
19. Naumenko V.E., Gercen A.G. The main results of the archaeological study of the Mangup princely palace in 2006–2021. E.I. Seydaliev (ed.), *Sbornik nauchnyh trudov konferencii “I Solhatskie chtenija. Prichernomor'e v jepohu globalizacii: Vostok i Zapad v kul'ture Kryma”* [Collection of scientific papers of the conference “1st Solkhat Readings. Black Sea region in the era of globalization: East and West in the culture of Crimea”], Simferopol, 2022, pp. 45–53.
20. Naumenko V.E., Seydaliev E.I. Ottoman archeology in Crimea. I.V. Zajcev (ed.), *Istorija krymskikh tatar. T. III. Istorija Krymskogo hanstva XV–XVIII vv.* [History of the Crimean Tatars. Vol. III. History of the Crimean Khanate of the 15th–18th centuries], Kazan, Institut istorii im. Sh. Mardzhani AN RT Publ., 2021, pp. 81–112.
21. Rybina E.A. Trade seals from Tournai in Novgorod. *Sovetskaja arheologija* [Soviet Archaeology], 1981, no. 1, pp. 298–300.
22. Turova E.A. Lead textile seal of the early 16th century from excavations on the territory of the Tsaritsyn courtyard of the Aleksandrovskaia Sloboda. *Arheologija Vladimiro-Suzdal'skoj zemli. Materialy nauchnogo seminara* [Archeology of the Vladimir-Suzdal land. Materials of the scientific seminar], 2021, vol. 11, pp. 132–161.
23. Jevlija Chelebi. *Kniga puteshestvija. Krym i sopredel'nye oblasti (izvlečenija iz sochinenija tureckogo puteshestvennika XVII veka)* [Travel book. Crimea and adjacent regions (extracts from the writings of a 17th century Turkish traveler)]. Transl. E.V. Bahrevskij. Simferopol, Dolja Publ., 2008, 272 p.
24. Egan G. *Provenanced leaden cloth seals*. Dissertation submitted for the degree of Doctor of Philosophy, London, 1987, 473 p.
25. Egan G. *Lead Cloth Seals and Related Items in the British Museum*. London, British Museum Press, 1994, 197 p.
26. Endrei W., Egan G. The Sealing of Cloth in Europe, with Special Reference to the English Evidence. *Textile History*, 1982, vol. 13, no. 1, pp. 47–75.

27. Gertsen A. A Vault with a Byzantine Seal in the Cemetery of Akmalyk (Mangup). H. Ivakin, N. Khrapunov, W. Seibt (eds.), *Byzantine and Rus' Seals. Proceedings of the International Colloquium on Rus'-Byzantine Sigillography. Kyiv, Ukraine, 13–16 September 2013*. Kyiv, Sheremetiev's Museum Publ., 2015, pp. 25–33.
28. Maćkowski T. Toruńskie stemple do znakowania sukna – przyczynek do dziejów farbiarstwa w Rzeczypospolitej w XVII wieku. *Kwartalnik historii kultury materialnej*, 2022, vol. 70 (3), pp. 333–346.
29. Molaug S. Lasten i Bamblevraket. *Norsk Sjøfartsmuseum: Arsberetning*, 1980, pp. 173–195.
30. Mordovin M. Late medieval and Early modern cloth seals in The Collection of The Hungarian National Museum. *Archaeologiai Értesítő*, 2014, vol. 139. pp. 193–237.
31. Mordovin M. A Collection of Fifteenth- and Sixteenth-Century Cloth Seals from Szolnok. D. Mérai (ed.), *Genius loci. Laszlovszky 60*, Budapest, Archaeolingua Alapítvány, 2018, pp. 285–288.
32. Połczyński Ł., Przymorska-Sztuczka M. Polish, Silesian and Local Cloth Seals from Excavations in Gdańsk, Poland. *Open Archaeology*, 2019, vol. 5, pp. 309–339.
33. Seibt W. The Seal of a Chartoularios from Mangup. H. Ivakin, N. Khrapunov, W. Seibt (eds.), *Byzantine and Rus' Seals. Proceedings of the International Colloquium on Rus'-Byzantine Sigillography. Kyiv, Ukraine, 13–16 September 2013.*, Kyiv, Sheremetiev's Museum Publ., 2015, pp. 33–35.
34. van Laere R., Huletski D. Some Western and Central European Cloth Seals Recently Found in Eastern Europe. *Rus', Litva, Orda v pamjatnikah numizmatiki i sfragistiki* [Rus', Lithuania, Horde in the monuments of numismatics and sphragistics], 2018, vol. 5, pp. 205–209.
35. van Laere R., Trostianskiy O. Medieval Flemish cloth seals from Saray al-Djadid (Russia). *Revue Belge de numismatique et de sigillographie*, 2010, vol. 156, pp. 103–128.

Информация об авторе

Душенко А. А. – кандидат исторических наук, ведущий научный сотрудник лаборатории «Византийский Крым» Научно-исследовательского центра истории и археологии Крыма Крымского федерального университета им. В. И. Вернадского, Researcher ID: N-6345-2019.

Author information

Dushenko A. A. – Candidate of Science (History), Leading Researcher at the Byzantine Crimea Laboratory of the History and Archaeology of the Crimea Research Centre of the V. I. Vernadsky Crimean Federal University, Researcher ID: N-6345-2019.