
О СТРАННОСТЯХ МАВЗОЛЕЯ ДЖАНИКЕ-ХАНЫМ

Эмма Давидовна Зиливинская

Институт этнологии и антропологии Российской академии наук, Москва, Россия
eziliv@mail.ru, <https://orcid.org/0000-0002-3485-0359>

Аннотация. Статья посвящена анализу архитектурных форм известного мавзолея Джанике-ханым в Чуфут-Кале. Несмотря на то, что постройка сохранилась полностью, по поводу ее архитектуры существуют различные мнения. В настоящее время здание представляет собой восьмигранник с гладкими стенами, перекрытый куполом с низкой шатровой крышей, крытой черепицей. С южной стороны к объему здания пристроен сильно выдвинутый портал в виде четырехугольника с полуциркулярной аркой. Портал слишком велик для небольшого здания дюрбе, поэтому существует гипотеза, что он был пристроен позднее. Так как современный облик мавзолея является результатом нескольких ремонтов, в работе делается попытка реконструкции его первоначального вида. Проводится сравнение дюрбе Джанике-ханым с сельджукскими башенными мавзолеями Анатолии и двумя сходными по архитектуре мавзолеями – у Конских Вод и в Салачике. Также рассматривается вопрос о времени постройки памятника. Различные исследователи датируют памятник от начала XIV вплоть до XVI в. Близость облика дюрбе Джанике-ханым к мавзолею у городища Конские Воды золотоордынского периода позволяет отнести его к тому же времени. Оба мавзолея построены в сельджукских традициях.

Ключевые слова: средневековье, Золотая Орда, Крым, мавзолей, реконструкция, шатровая крыша, портал, сельджуки, османы

Благодарности: Работа публикуется в соответствии с планом научно-исследовательских работ Института этнологии и антропологии РАН.

ON THE ODDITIES OF THE MAUSOLEUM OF DZHANIKE KHANUM

Emma D. Zilivinskaia

Institute of Ethnology and Anthropology of the Russian Academy of Sciences, Moscow, Russia
eziliv@mail.ru, <https://orcid.org/0000-0002-3485-0359>

Abstract. This article addresses the analysis of the architectural forms of the famous mausoleum of Dzhanike Khanum at Chufut-Kale. Although the building in question remained entire, there are different interpretations of its architecture. At the moment, the building is an octagon with plain walls, covered with a dome with low pavilion tiled roof. On the south from the main building, there is a far-extended portal forming of a quadrangle with a semi-circular arch. As this portal is too large for the small *turbe* building, it is supposed that it was added later. As the current appearance of the mausoleum is the result of several repairs, this article attempts to reconstruct its original view. A comparison of the *turbe* of Dzhanike Khanum with the Seljuk tower mausoleums of Anatolia and two mausoleums of similar architecture located at Konskie Vody and in Salachik has been provided. the question of the chronology of the monument in question has also been analysed. The researchers have suggested alternative chronologies of the monument within the period from the early fourteenth to the sixteenth century. From the similarity of the appearance of the Dzhanike Khanum *turbe* and he mausoleum at the ancient settlement of Konskie Vodi that dates from the Golden Horde Period there are reasons to suppose the identical chronology of both monuments. Both mausolea followed in the Seljuk tradition.

Keywords: Middle Ages, Golden Horde, Crimea, mausoleum, reconstruction, pavilion roof, portal, Seljuks, Ottomans

Acknowledgments: The work is published in accordance with the research plan of the Institute of Ethnology and Anthropology of the Russian Academy of Sciences.

*Мавзолей этот остался донныне, как загадочный сфинкс
для историков и, конечно, путешественников... [19, с. 16]*

В городах Золотой Орды строилось большое количество монументальных зданий. Это культовые сооружения – мечети, медресе, мавзолеи и гражданские здания, такие как общественные бани, базары, дворцы [15; 16]. Большая часть этих построек известна благодаря археологическим раскопкам, но в некоторых частях золотоордынского государства здания чудесным образом уцелели почти полностью. К таким регионам относится Крым. Известнейшим памятником золотоордынского каменного зодчества является комплекс медресе и мечети в Старом Крыму, который сохранился вплоть до перекрытий помещений. Развалины остальных двух мечетей позволяют реконструировать их внешний облик. Хотя и с перестройками, полностью дошла до наших дней мечеть в Судакской крепости. К золотоордынскому периоду, вероятнее всего, относятся и два хорошо сохранившихся мавзолея – гробница Бей Юде-султан в Азизе [17] и дюрбе Джанике-ханым в Чуфут-Кале.

Мавзолей в Чуфут-Кале расположен в самом центре Старого города, недалеко от мечети. Уникальность его заключается не только в том, что до наших дней он дошел в неразрушенном состоянии, но и в том, что это одна из немногих усыпальниц, возведенных для хорошо известной исторической личности. При дюрбе была найдена надгробная плита, из надписи на которой следует, что здесь находилась «гробница великой царицы Джанике ханым, дочери великого хана (Тохтамыш) скончалась в месяце Рамазана 841 г.х. (1437 г.)» [1, с. 163–165; 2, с. 183–184]. Джанике-ханым была довольно известной личностью не только в истории Крыма, но и всей Золотой Орды. Подробно история ее жизни описана в книгах А. Г. Герцена и Ю. М. Могаричева [8, с. 58–68; 9, с. 165–177]. Дочь хана Тохтамыша, который через два года после Куликовской битвы пожег Москву и восстановил власть над Владимиро-Московской Русью, Джанике вышла замуж за могущественного эмира Едигея, с именем которого связана последняя попытка объединения Золотой Орды. В 1416 г. она с пышной свитой совершила паломничество в Мекку, что сделало ее политически значимой фигурой. В 1420 г. произошло сражение на р. Яик между ее мужем Едигеем и братом Кадыр-Берды, в котором оба погибли. После этого, оставшись старшей в роде Тохтамыша, «великая царица» Джанике стала правительницей или регентшей кырк-оркского улуса, откуда была родом ее мать. По мнению исследователей, Джанике поддерживала Хаджи-Гирея, и после ее смерти в 1437 г. он вынужден был бежать из Крыма [8, с. 64; 9, с. 173].

Здание дюрбе с уцелевшим перекрытием и декором в виде каменной резьбы, расположенное в центре пещерного города на плато, с которого открывается великолепный вид на ущелье Ашлама-дере, не могло не привлекать исследователей, любителей древностей и просто путешественников. В XVIII в. его посещали Ш. Ж. Ромм и П. С. Паллас, в XIX в. – Ф. Дюбуа де Монпере, Н. Н. Мурзакевич, В. А. Жуковский, А. С. Уваров, А. Л. Бертье-Делагард, А. И. Маркевич с учениками симферопольской мужской гимназии, Л.-А. Бертрэн и многие другие. В 1886 г. Чуфут-Кале посетил государь-император Александр III с государыней Марией Федоровной и всеми детьми. В 20-е гг. XX в. наряду с раскопками Чуфут-Кале изучением дюрбе Джанике-ханым занимались известные исследователи крымско-татарских древностей У. А. Боданинский, О. Н.-А. Акчокраклы, Б. Н. Засыпкин. Б. Н. Засыпкиным был снят план дюрбе и впервые сделано краткое, но профессиональное описание [14, с. 126–127]. История изучения памятника подробнейшим образом освещена в статье Д. А. Ломакина [20]. В книгах А. Г. Герцена и Ю. М. Могаричева о Чуфут-Кале мавзолею посвящен отдельный раздел [8, с. 58–65; 9, с. 165–177], где впервые на основании анализа письменных источников приводится реконструкция жизненного пути «великой царицы» и даже прослеживаются некоторые черты ее характера.

Несмотря на хорошую сохранность дюрбе, а также наличие надписи с именем погребенной в нем женщины и годом ее смерти, памятник вызывал и вызывает до сих пор много

вопросов. Это, как ни парадоксально, вопрос о том, кто же был похоронен в мавзолее, проблема определения его датировки и некоторой странности архитектурной формы здания.

По поводу имени погребенного путаницу внес французский путешественник Жильбер Ромм, посетивший Чуфут-Кале в 1789 г. и написавший о том, что гробница воздвигнута над могилой Гайдар-хана (сына Хаджи-Гирея) [8, с. 64; 9, с. 173]. И, хотя это утверждение было результатом заблуждения, оно позволило исследователям высказать гипотезу, что первоначальный родовой некрополь Гиреев находился в Чуфут-Кале [8, с. 64; 9, с. 173; 11, с. 496]. Это предположение кажется вполне вероятным, так как на рисунках XIX в. вокруг мавзолея Джанике изображены многочисленные надгробия (рис. 3,1). О «гробах» в окрестностях дюрбе писал и караимский общественный деятель XIX в. С. А. Бейм [20, с. 220]

Рассмотрим подробнее архитектурные формы мавзолея. В плане он представляет собой восьмиугольник, каждая грань которого имеет 3,5 м в длину, внутри расстояние от грани до грани – 5,2 м (рис. 1,1–2). Снаружи стены совершенно гладкие, их наружные углы оформлены трехчетвертными колонками, часть которых покрыта резьбой в виде рельефной геометрической плетенки – гириха (рис. 1,3). Остальные колонки гладкие. В верхней части стен, на высоте 5,4 м, сделан слегка выступающий карниз. Помещение мавзолея перекрыто сферическим куполом, который сверху покрыт шатровой черепичной крышей. В передних стенках мавзолея с двух сторон от портала находились прямоугольные окна, которые в настоящее время заделаны.

С юго-западной стороны к основному объему здания пристроен широкий (больше грани восьмигранника) и сильно выдвинутый портал (рис. 1,2; 2,1). Ширина его составляет 5,1 м, глубина – 4,15 м. Внутреннее пространство портала перекрывает полуциркулярная арка, над которой сделана двускатная крыша, также крытая черепицей. Лицевая сторона пилонов декорирована выпуклой резьбой в виде «сельджукской цепи» со сложными узлами в нижней части, увенчанными пальметтами (рис. 2,2). В короткие звенья цепи вставлены выпуклые розетки. Еще одна сельджукская цепь, выполненная в низком рельефе, пущена по наружному краю пилонов. Тимпан арки – гладкий. На щечковых стенах портала имеется по одной углубленной нише полукруглого плана (рис. 2,3). Ниши имеют треугольное завершение, конха заполнена четырьмя рядами сталактитов. По сторонам ниш находятся гладкие трехчетвертные колонки, увенчанные простыми капителями с квадратной абакой. В глубине портала расположен вход в помещение дюрбе. Прямоугольный проем перекрыт уплощенной полуциркулярной аркой (рис. 2,4). Его обрамляет широкая полоса арабской надписи, выполненной почерком сульс, в которой приведены строки из хадисов: «Мухаммед (да будет над ним мир!) сказал: этот мир есть жилище суеты. Будущая же жизнь вечна. Да будет прославлен тот, кто вечно велик и милостив к своим рабам смертным и тленными»; «Мухаммед (да будет над ним мир!) сказал: эта жизнь есть нива для будущей жизни. Еще он сказал: настоящая жизнь есть час; употребляйте ее на служение Богу. Еще он сказал: спешите молиться и покаяться прежде смерти» [9, с. 166].

Мавзолеей имеет подземную усыпальницу, прямоугольной в плане формы, перекрытую коробовым сводом (рис. 1,4). Пол и стены ее вырублены в скале, свод выложен хорошо отесанными и пригнанными друг к другу блоками. В 1940 г. в усыпальницу проник археолог В. П. Бабенчиков и зарисовал ее. Внутри он нашел разрозненные кости от нескольких скелетов. То, что гробница разграблена, отмечал на 100 лет раньше В. А. Жуковский [9, с. 174]. Следует отметить, что такая форма склепа не характерна для подобных мавзолеев. Обычно склеп квадратный или крестообразный в плане, перекрытый куполом.

По поводу архитектоники здания высказывались различные суждения. Ш. Ж. Ромм писал о гробнице, что «архитектура ее хороша, хотя и в восточном стиле» [22, с. 119]. Различные авторы писали о том, что мавзолеей «построен в легком поэтическом стиле мавритан» [21, с. 71], «в легком готическом стиле мавритан» [19, с. 16], «в византийском стиле» [24, с. 18]. Наиболее квалифицированное описание памятника привел Б. Н. За-

сыпкин: «В плане дюрбе имеет восьмигранник, к одной стороне которого пристроен портал. Восьмигранник в настоящее время покрыт шатровой черепичной кровлей, портал же имеет полуциркульную арку. Тимпан имеет форму фронтона, т. е. все элементы армянской архитектуры... Основная часть отчасти аналогична «Малому восьмиграннику в Азисе», но портал не имеет аналогии и заслуживает особого внимания» [14, с. 125]. Исследователь отметил, что столь массивный портал не соответствует пропорциям основной части здания и предположил, что он был построен позднее.

Действительно, дюрбе в его нынешнем виде производит довольно странное впечатление. Если смотреть на него с передней стороны, то мощный портал с двускатной крышей почти полностью закрывает небольшой и невысокий восьмигранник, то есть основную часть здания. Однако достоверно известно, что современный вид дюрбе Джанике-ханым является результатом нескольких ремонтов. Изначальный облик здания частично можно восстановить по имеющимся рисункам прошлых веков.

Самое раннее изображение мавзолея принадлежит Роберту Хью и относится к 1807 г. (рис. 3,1). На рисунке тушью и акварелью видны романтические развалины, в которых угадывается полуразрушенный, лишенный перекрытия портал здания [25, с. 131, рис. 32]. Аналогично выглядит мавзолей на более реалистично выполненной литографии Кирстена 1840 г. (рис. 3,2). К 1844–1845 гг. относится рисунок гражданского инженера И. Шмакова, который должен был произвести ремонт дюрбе (рис. 4). На первом изображении «Фасад до исправления» видно, что верхняя часть стен разрушена, купол лишен покрытия и сложен из рваного камня без отделки, ступени отсутствуют или погребены под слоем земли. В результате ремонта, который был произведен по настоянию генерал-губернатора Новороссии и Бессарабии М. С. Воронцова, была восстановлена верхняя часть стен, сложены каменные ступени, ведущие к входу, вставлены двери и оконные переплеты. Купол был переложен, над ним была сделана низкая, почти плоская черепичная крыша, а по центру купола установлен железный стержень с полумесяцем (алемом). Верх пилонов портала также был выровнен и покрыт черепицей. Внутри помещение было оштукатурено [5, с. 71–72]. На рисунке Шмакова представлен результат ремонта: «Фасад памятника по исправлении» и два разреза здания. Обновленный мавзолей изображен также на гравюре М. Вебеля конца 1840-х гг. (рис. 5,1).

Однако через 40 лет здание снова оказалось в плачевном состоянии, что хорошо видно на фотографии ялтинского фотографа Ф. П. Орлова 1880 г. (рис. 5,2). В 1886 г. к приезду Александра III был произведен ремонт, который кардинально изменил облик здания. Над пилонами портала была сооружена полуциркульная арка с двускатной крышей, крытой черепицей. Пилоны, южная и юго-восточная стены были частично переложены. Арабские надписи вокруг входа были покрыты толстым слоем штукатурки, а плита с именем «великой царицы Джанике-ханым», расположенная до этого над входом (что, кстати, хорошо видно на всех изображениях), была демонтирована. Впоследствии плита была найдена при раскопках в 1928 г. [1, с. 163–165; 2, с. 183–184]. Во время ремонта, вероятно, были переложены колонки на соединении граней здания. В настоящее время только две из них покрыты орнаментом, который на стыках отдельных деталей не всегда совпадает. В 1886 г. было заложено одно окно, расположенное в южной грани. Другое, западное, заложили в 1950 г. [5, с. 72–73].

Попытаемся разобраться, как мавзолей мог выглядеть изначально. Здание представляет собой восьмигранник с гладкими стенами. Таковую форму имеют так называемые башенные мавзолеи¹, которые получили широкое распространение в сельджукский период

¹ В. П. Кирилло выразил несогласие с таким названием. Исследователь полагает, что «согласно семантике общепринятого термина, башней является сооружение, отличающееся значительным преобладанием высоты над стороной или диаметром основания, а следовательно, башенным уместно называть лишь объект, отвечающий этим требованиям либо построенный в виде башни и обладающий характерными, только ей свойственными признаками» [18, с. 120]. Однако, термин «башенные» применительно к иранским, малоазийским и армянским восьмиугольным или круглым в плане мавзолеям с шатровой крышей является общепринятым как в российской, так и зарубежной литературе [6, с. 467–468; 27, р. 311; 28, р. 93–95].

в Малой Азии и Азербайджане (рис. 6–7). Башенные мавзолеи перекрывались обычно высокими шатровыми крышами. В качестве примера можно привести мавзолей Караманоглу Алаеддин бея в Карамане (XIII в.), дюрбе Худавент хатун в Нигде (начало XIV в.), Ситте Мелик в Дивриги (XII в.), Кылыч Арслана в Конье (XII в.), Юсуфа ибн Кусейра в Нахичевани, Момине-хатун (XII в.), мавзолеев в с. Ханега, мавзолеев в с. Дермичлер (XIV в.), Хачин-Дорбатлы (XIV в.), Мир Али (XIV в.) и др. [28, р. 50–53; 27, р. 306–311, 540–542; 23, с. 80–104, 127–162; 4, с. 96–199]. Простейшие мавзолеи такого облика встречаются в большинстве городов Анатолии. Вероятнее всего, и дюрбе Джанике-ханым имело шатровую крышу, но не приземистую, лежащую на внутреннем куполе и крытую черепицей, а более высокую, заостренную, сложенную из камня, так как именно «шатровый купол гармонирует с устремленным вверх объемом башен» [6, с. 155].

Большинство башенных мавзолеев беспортальные, у дюрбе Джанике-ханым мы имеем мощный портал, который с юго-западной стороны закрывает основной объем здания, и это не совсем типично. Такая диспропорция позволила Б. Н. Засыпкину предположить, что портал был пристроен позже. Однако, среди малоазийских памятников башенные мавзолеи с порталом все же встречаются, хотя и редко (рис. 8). Примером может служить Али Кафер тюрбе и Али бен Джафар тюрбе в Кайзери (XV в.) [28, р. 51; 27, р. 541]. В Золотой Орде башенные мавзолеи с выступающим порталом изображены на панораме Маджара [15, с. 243]. Поэтому без специального исследования утверждать, что части здания разновременны, нельзя.

Что касается формы портала, то тут тоже существуют различные мнения. На изображениях XVIII–XIX вв. портал изображен в виде выступающих пилонов без арочного перекрытия. На этом основании некоторые коллеги в устной беседе высказывали предположение, что арки могло и не быть. Данная гипотеза абсолютно фантастична, так как порталы без какого-либо перекрытия в архитектуре не известны. Кроме того, на всех изображениях хорошо виден отпечаток примыкания арки к стене. Судя по этому отпечатку, арка была вытянутой в высоту, более близкой к стрельчатой форме. Массивная полуциркулярная арка является результатом неверной реставрации. Также неверно и двускатное завершение портала. В восточной архитектуре портал с большой аркой (пештак) имеет всегда прямоугольную форму с ровным, горизонтальным верхним краем. Совершенно верную реконструкцию портала дюрбе Джанике-ханым приводят В. И. Даниленко и Е. В. Крикун (рис. 9,1), однако крыша на их рисунке изображена в виде полусферического «османского» купола [10, с. 50]. Мне представляется, что мавзолеем из Чуфут-Кале должен быть подобен сельджукским башенным мавзолеем с порталом (рис. 9,2–3). При наличии высокой шатровой крыши портал не заслоняет собой основную часть здания, и не создается впечатления диспропорции.

По поводу датировки всего здания в целом существуют различные мнения. Например, У. А. Боданинский на основе архитектурного анализа здания относил его к началу XIV в. и считал, что захоронение было сделано позже в уже существующем мавзолее [3, с. 197–198]. Б. Н. Засыпкин предполагал, что к золотоордынскому периоду относится только сам мавзолей, а портал, не имеющий аналогий в подобных памятниках, был пристроен позднее [14, с. 126]. О. Н.-А. Акчокраклы, напротив, считал, что от древнего дюрбе остались только двери и надгробие, а все остальные части здания возведены во время Гиреев, не ранее начала XVI в. [1, с. 166]. Ряд исследователей обратили внимание на сходство архитектоники дюрбе Джанике-ханым с гробницей Хаджи Гирея в Салачике. На этом основании они полагают, что оба мавзолея были построены одновременно, в начале XVI в. [8, с. 64; 9, с. 174; 7, с. 16, 39; 5, с. 70].

На мой взгляд, наиболее близок по облику к дюрбе Джанике мавзолеем у Конских Вод, известный по рисунку (рис. 10). Золотоордынское городище Конские Воды находится в 60 верстах от Днепра. Оно упоминается в «Книге Большому Чертежу» 1627 г., причем согласно описаниям в этом месте сохранилось семь мавзолеев [11, с. 86]. На плане Конских Вод и р. Мечетной (Жеребца) 1774 г., хранящемся в Государственном военно-

историческом архиве, изображены четыре мавзолея с сохранившимися порталами, шесть – обвалившихся и еще пять, входы в которые были завалены большими камнями [12, с. 128]. Следовательно, здесь находился крупный мусульманский могильник, скорее всего, относившийся к городищу Конские Воды. В 1769 г. один из мавзолеев близ устья реки Мечетной был зарисован. План его и чертеж фасада также были найдены в Государственном военно-историческом архиве [12, с. 128]. Мавзолеем башенный, восьмигранный, увенчанный шатровым куполом. Размеры его приблизительно 8×7 м, высота – около 7,5–8 м. Здание имело большой выступающий портал с нишей стрельчатого очертания. Во внешних углах портала сделаны квадратные вырезы, в которые вставлены колонки небольшого диаметра. Фасад портала украшен прямоугольной рамой в виде «сельджукской цепи», в боковых стенках имелись небольшие нишки. Тот факт, что постройка относится к золотоордынскому периоду, говорит о том, что в Золотой Орде мавзолеи такого типа были. Следовательно, постройку мавзолея Джанике вполне можно отнести к середине XV в. Оба мавзолея, без сомнения, построены в сельджукских традициях.

Дюрбе Хаджи Гирея можно поставить в один ряд с упомянутыми мавзолеем. Оно также представляет собой восьмигранную постройку с развитым выступающим порталом (рис. 11, 1–5). На связь с сельджукским зодчеством здесь прежде всего указывает характерная форма портала со сталактитовыми нишами в щечковых стенах. Гладкий фасад портала обрамлен по краю сельджукской цепью, образованной двумя жгутами. По краям стрельчатой ниши поставлены трехчетвертные резные колонки, с орнаментом в виде гириха (рисунка, образованного многократным наложением друг на друга геометрических фигур). Все плоскости порталной ниши покрыты тонкой резьбой. В боковых стенах сделаны малые ниши, обрамленные угловыми колонками с гладкими коническими капителями и цилиндрическими базами. Поверхность колонок украшена гирихом. Ниши имеют завершение в виде треугольной сталактитовой конхи. Рама вокруг ниши образована выпуклым жгутом; на плоскости тимпана выделяются круглые плоские розетки, поверхность которых, так же как и пространство вокруг, покрыта сплошным растительным орнаментом. С двух сторон от рамы ниши идут две широкие полосы растительного орнамента, которые сверху соединяет полоса в виде «арочек» сложного профиля. Над ними находится выступающий сталактитовый карниз и под потолком – еще одна полоса с резьбой в виде растительных мотивов. Потолок портала выполнен в виде ступенчатого кессона из восьми рядов сталактитов различной формы с восьмигранным куполом в зените.

Углы граней здания оформлены трехчетвертными колонками с геометрической резьбой: три колонки украшены изображениями «сельджукской цепи», на трех других орнамент представлен гирихом. Такая богатая резьба по камню характерна именно для архитектурной традиции сельджуков Рума и совершенно исчезает в османское время.

В настоящее время здание перекрыто полусферическим куполом на барабане в традициях османского зодчества. Совершенно очевидно, что такая форма крыши возникла в результате реставрации, проведенной без должного исторического и архитектурного обоснования. На литографии из сочинений Дюбуа де Монпере гробница Хаджи Гирея имеет шатровую крышу с черепичным покрытием (рис. 11, 6), которая, впрочем, также возникла, скорее всего, в результате ремонта. Мне представляется, что это дюрбе также изначально имело высокое шатровое покрытие, сложенное из камня. Формально мавзолеем Хаджи Гирея относится к османскому периоду, однако архитектура и декор его соответствуют еще сельджукским образцам. Это вполне естественно, так как культурные трансформации происходят не одновременно с изменением политической обстановки, а могут длиться еще некоторое время.

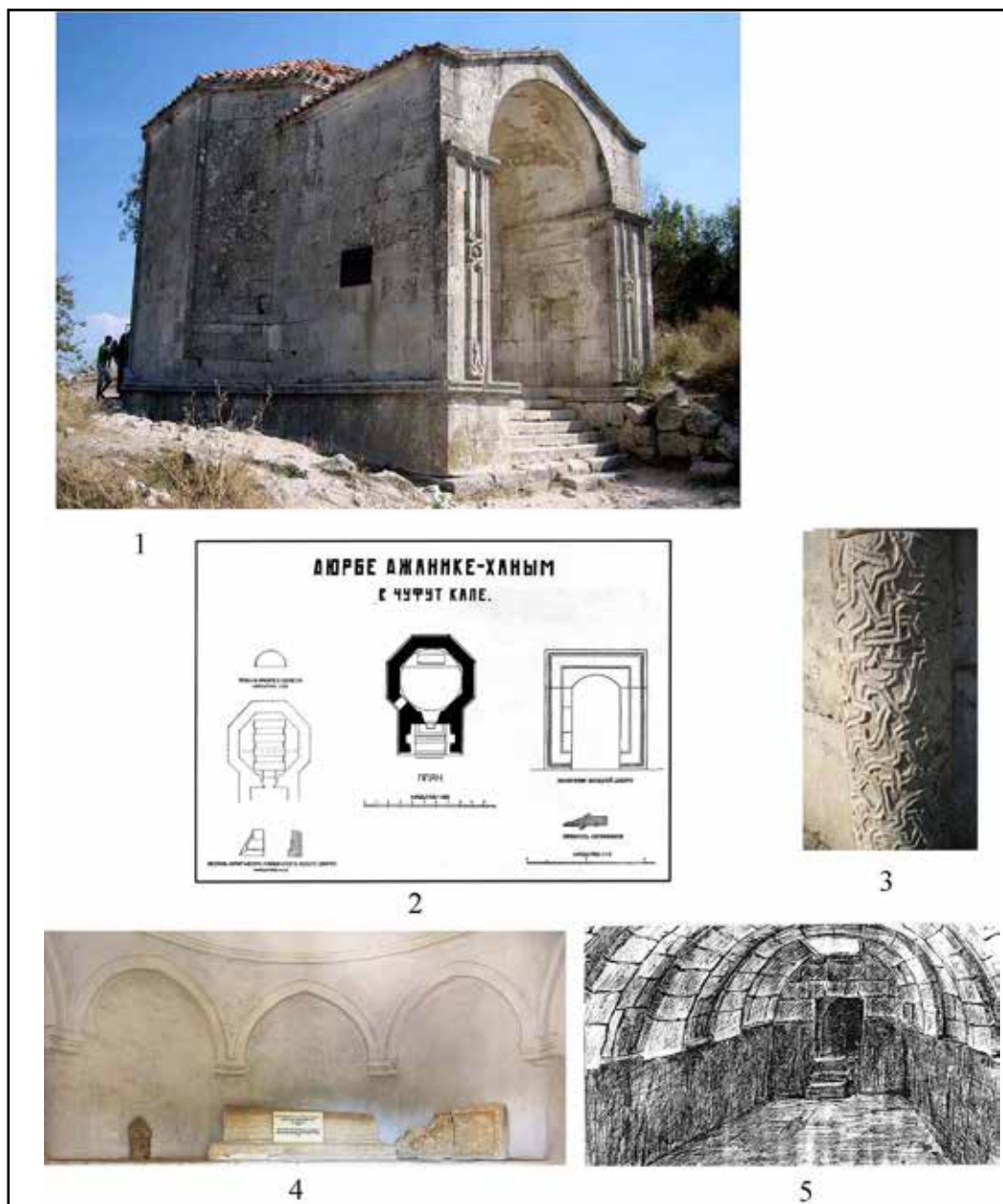


Рис. 1. Мавзолей Джанике-ханым: 1 – вид с запада (фото автора);
2 – план мавзолея 1920-х гг. (Фонды БИКАМЗ); 3 – декоративная колонка;
4 – интерьер; 5 – склеп, рисунок В.П. Бабенчикова 1940 г. [по: 9, рис. 97]

Fig. 1. Dzhhanike Khanum Mausoleum: 1 – viewed from the west (photo: the author);
2 – ground-plan of the mausoleum taken in the 1920s (the collection of the Bakhchisarai Historical,
Cultural, and Archaeological Museum Preserve); 3 – decorative column; 4 – interior;
5 – burial vault, drawn by V. P. Babenchikov in 1940 [after: 9, рис. 97]



1



2



3



4

Рис. 2. Мавзолей Джанике-ханым: 1 – вид с юго-запада; 2 – декор пилона портала; 3 – ниша в щековой стене; 4 – входной проем (фото автора)

Fig. 2. Dzhhanike Khanum Mausoleum: 1 – viewed from the south-west; 2 – decoration of a portal pylon; 3 – niche in the cheek wall; 4 – doorway (photo: the author)

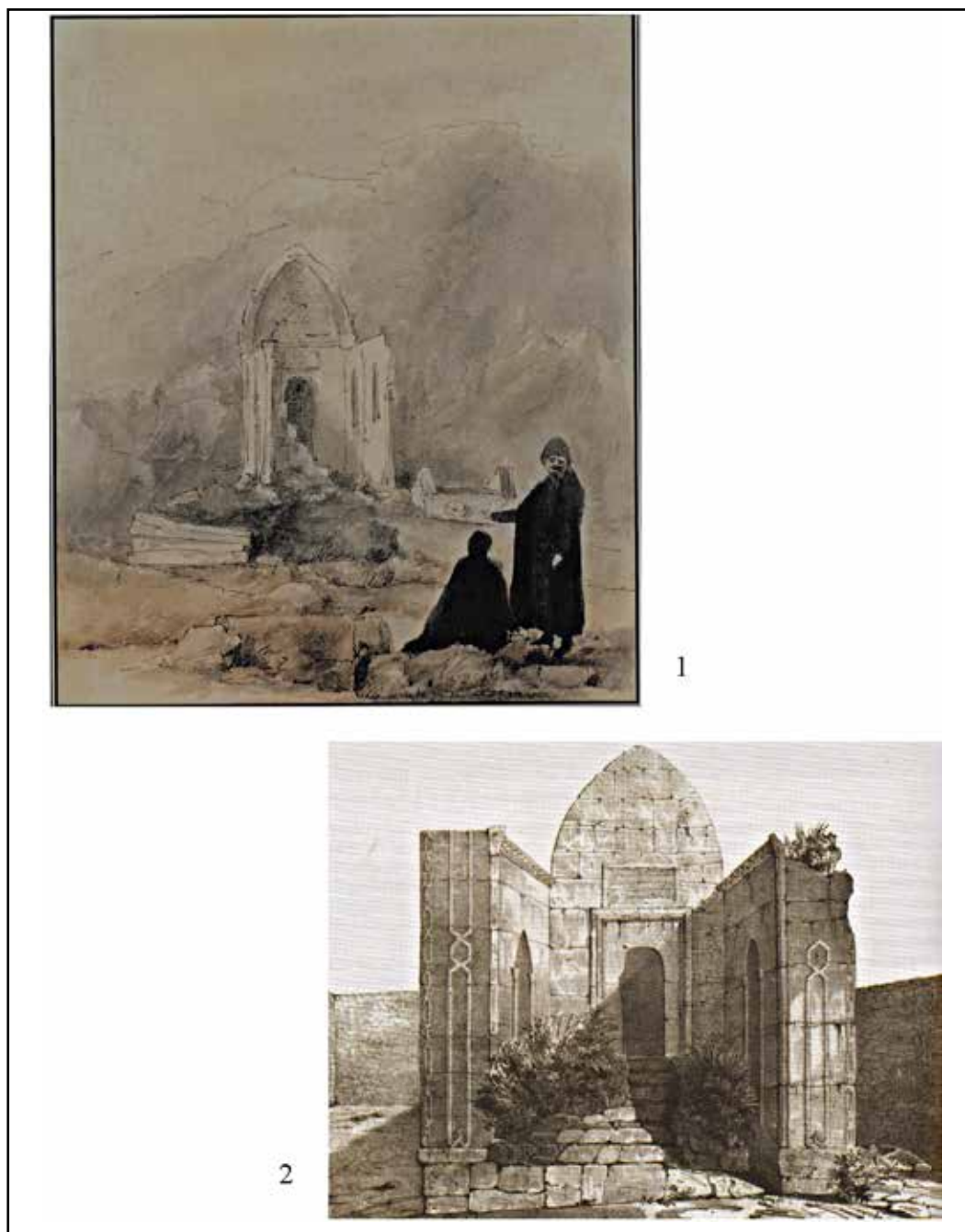


Рис. 3. Изображения мавзолея: 1 – Могила ханской дочери на Чуфут-Кале. Роберт Хей – Даньел Финч, 1807 г. [по: 25, рис. 32]; 2 – литография Кирстена к изданию Пассека «Виды и приложения к очеркам России». 1840 г. [по: 5, с. 70]

Fig. 3. Images of the mausoleum: 1 – Tomb of Khan's Daughter at Tchefut Kale. Robert Hay – Daniel Finch, 1807 [after: 25, рис. 32]; 2 – lithograph by Kirsten for Passek's publication of the "Views and Appendices to the Essays on Russia," 1840 [after: 5, с. 70]

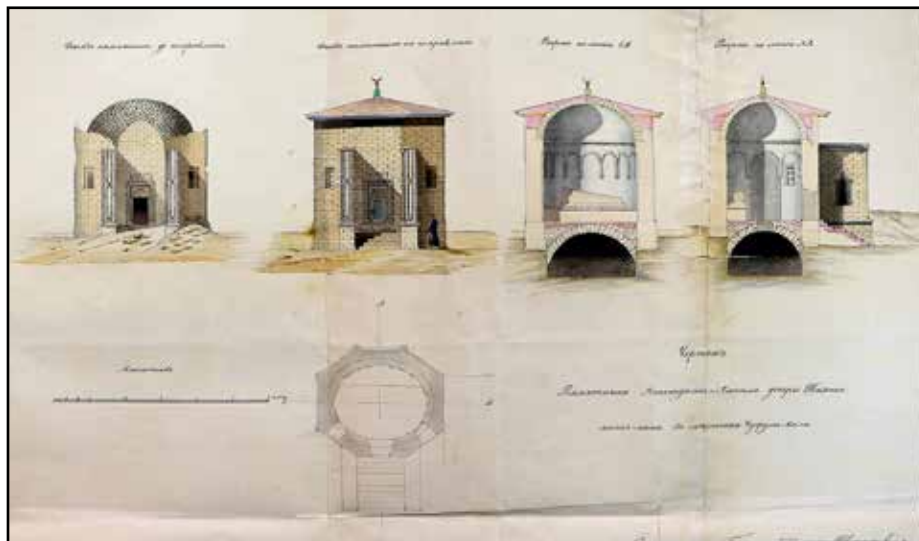


Рис. 4. Чертеж памятника Ненекеджан-Ханым, дочери Тахтамыш-хана в местечке Чуфут-Кале. Снимал с натуры гражданский инженер Шмаков: Фасад памятника до исправления; Фасад памятника по исправлении; Разрез по линии СД; Разрез по линии АВ [ГАРК. Ф. 27. Оп. 13. Д. 436, Л. 59]

Fig. 4. Line-drawing of the monument to Nenekedzhan Khanum, a daughter of Takhtamysh Khan, in the town of Chufut-Kale. Drawned from the sport by civil engineer Shmakov: the façade of the monument unrepaired; the façade of the monument repaired; cross-section along the line СД; cross-section the line АВ [State Archive of the Republic of Crimea, F. 27, Op. 13, D. 436, L. 59]

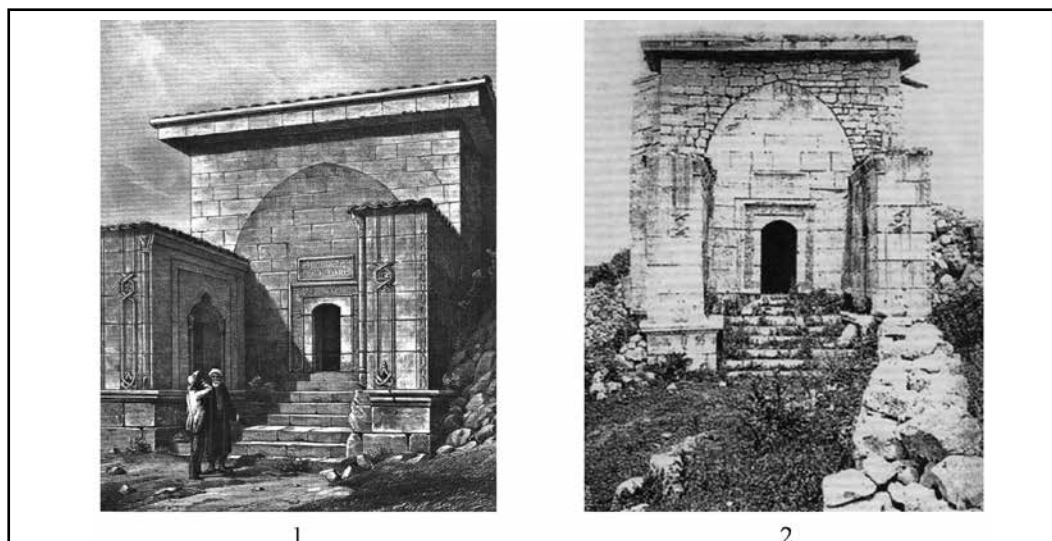


Рис. 5. Изображения мавзолея: 1 – гравюра М. Вебеля, конец 1840-х гг.; 2 – фото М. Орлова, 1880 г. [по: 5, с. 71]

Fig. 5. Images of the mausoleum: 1 – engraved by M. Webel, late 1840s; 2 – photographed by M. Orlov, 1880 [after: 5, с. 71]

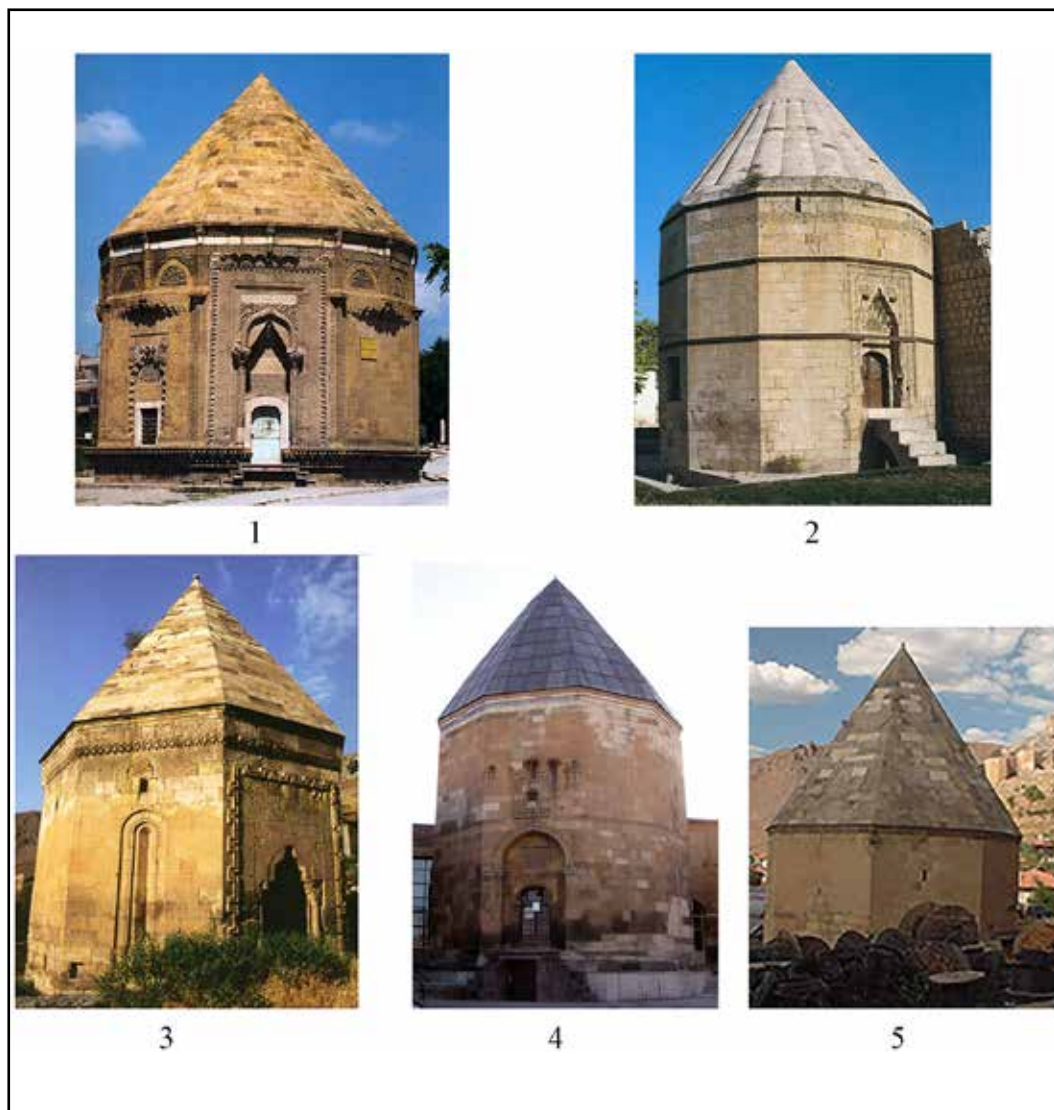


Рис. 6. Башенные мавзолеи Малой Азии:

- 1 – дюрбе Худавент хатун в Нигде (начало XIV в.);
- 2 – Караманоглу Алаеддин бей в Карамане (XIII в.);
- 3 – Ситте Мелик в Дивриги (XII в.);
- 4 – Кылыч Арслана в Конье (XII в.);
- 5 – в Сивасе (XIII в.) [по: 28, р. 50–53]

Fig. 6. Tower mausoleums in the Asia Minor:

- 1 – Khudavent Khatun *turbe* in Nigde (early fourteenth century);
- 2 – Karamanoglu Alaeddin Bey *turbe* in Karaman (thirteenth century);
- 3 – Sitte Melik *turbe* in Divrigi (twelfth century);
- 4 – Kilych Arslan *turbe* in Konya (twelfth century);
- 5 – *turbe* in Sivas (thirteenth century) [after: 28, p. 50–53]



Рис. 7. Башенные мавзолеи Азербайджана:
1 – Юсуфа ибн Кусейра (XII в.);
2 – Хачин-Дорбатлы (XIV в.);
3 – мавзолей Йахйи ибн Мухаммада ал-Хаджа, 1305 г.;
4 – мавзолей Сейида Яхья Бакуви (XV в.);
5 – Момине Хатун (XII в.);
6 – мавзолей в Барде (XIV в.). [по: 4, с. 96–109]

Fig. 7. Tower mausoleums of Azerbaijan:
1 – of Yusuf ibn Kuseir (twelfth century);
2 – of Khachin-Dorbatly (fourteenth century);
3 – mausoleum of Yahya ibn Muhammad al-Hajj, 1305 AD;
4 – mausoleum of Seyid Yahya Bakuvi (fifteenth century);
5 – of Momine Khatun (twelfth century);
6 – mausoleum in Barda (fourteenth century) [after: 4, с. 96–109]

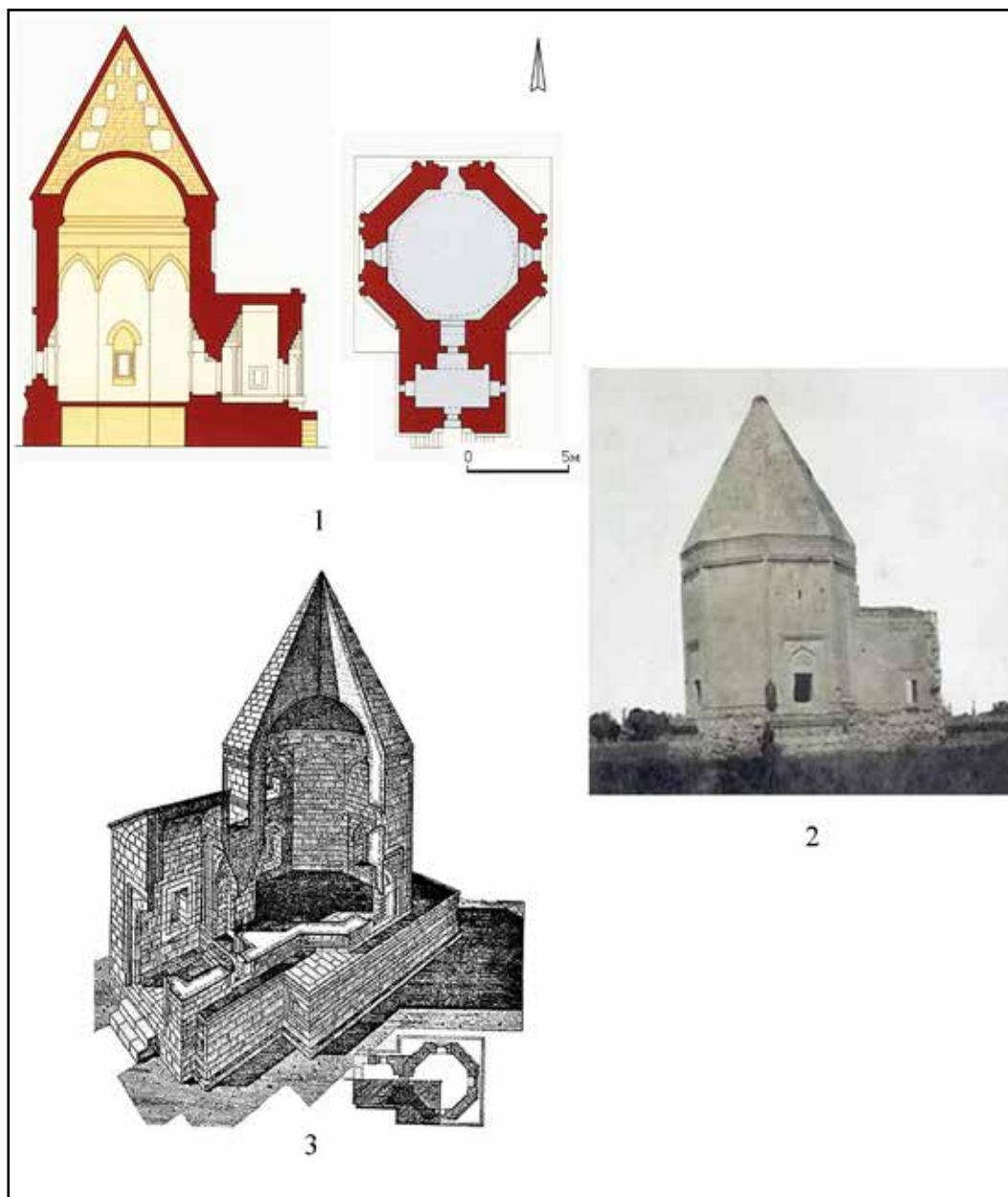


Рис. 8. Башенные мавзолеи Малой Азии с порталом:
1–2 – Али Кафер тюрбе (XV в.);
3 – Али бен Джафар тюрбе в Кайзери (XV в.) [по: 28, p. 51; 27, p. 541]

Fig. 8. Tower mausoleums in the Asia Minor with a portal:
1–2 – Ali Kafer *turbe* (fifteenth century);
3 – Ali ben Jafar *turbe* in Kayseri (fifteenth century) [after: 28, p. 51; 27, p. 541]

Рис. 9. Реконструкция первоначального вида дюрбе Джанике-ханым:

1 – В. И. Даниленко и Е. В. Крикуна [по: 10, с. 50];
2–3 – Э. Д. Зиливинской (2 – вид сзади, 3 – фасад)

Fig. 9. Reconstruction drawings of the original appearance of the Dzhanike Khanym *turbe*:
1 – by V. I. Danilenko and E. V. Krikun [after: 10, c. 50];
2–3 – by E. D. Zilivinskaja (2 – rear view, 3 – façade)

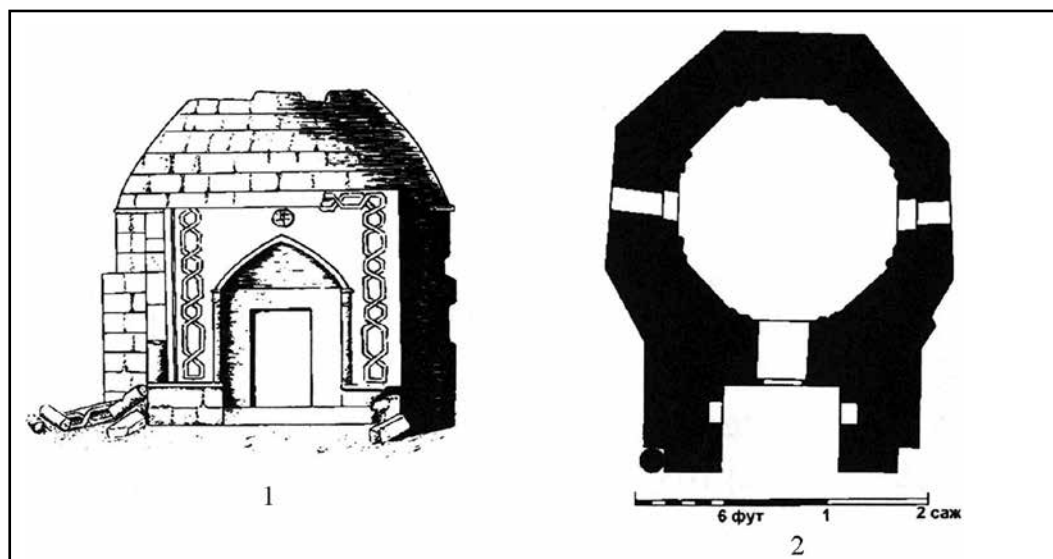
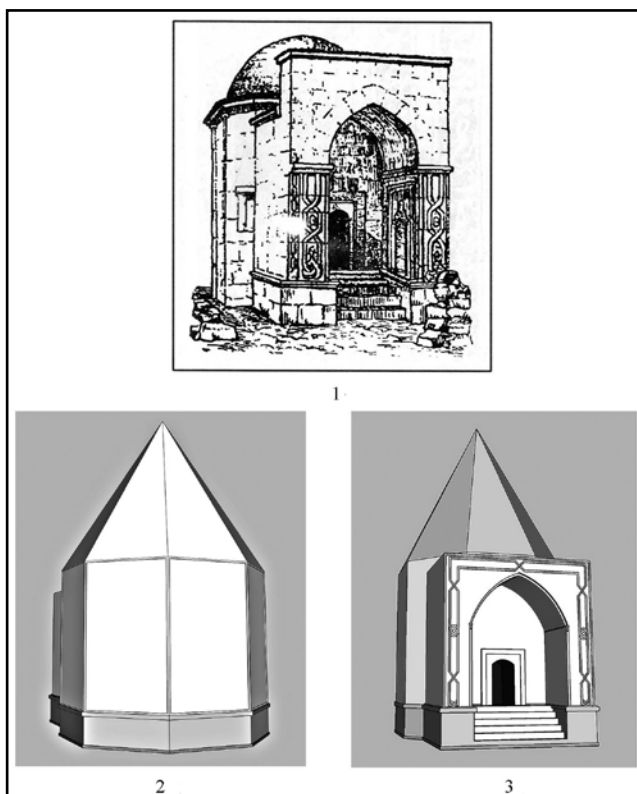


Рис. 10. Мавзолей у Конских Вод: 1 – фасад; 2 – план [по: 12, с. 128]

Fig. 10. Mausoleum at Konskie Vody: 1 – façade; 2 – ground plan [after: 12, c. 128]

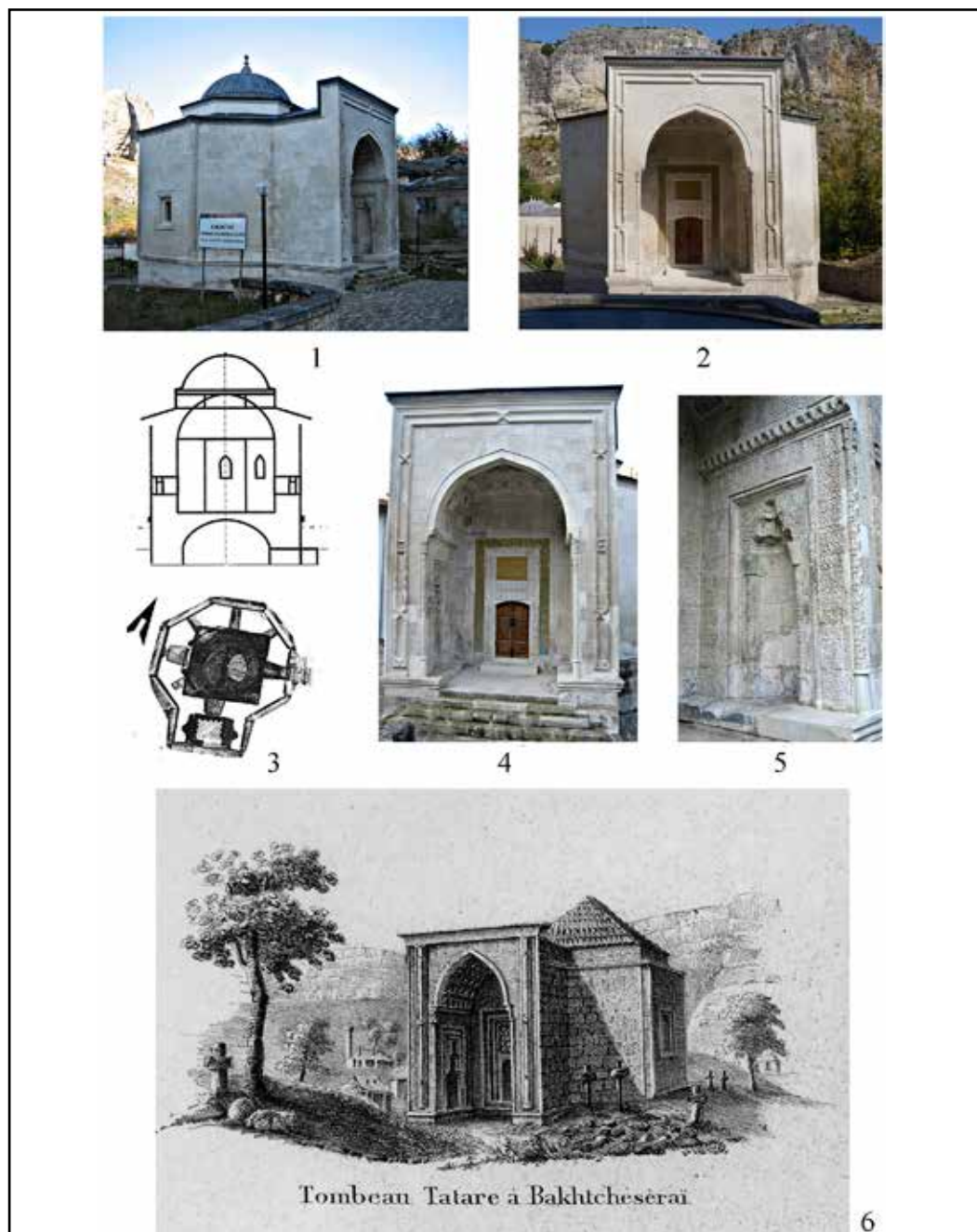


Рис. 11. Мавзолей Хаджи Гирея в Салачике: 1–2 – общий вид; 3 – разрез и план [по: 7, с. 29, 56]; 4 – портал; 5 – ниша в стене портала (фото автора); 6 – рисунок из сочинений Ф. Дюбуа де Монпере [по: 26, Pl. XXVIII]

Fig. 11. Mausoleum of Hadzhi Girei in Salachik: 1–2 – general view; 3 – cross-section and ground plan [after: 7, с. 29, 56]; 4 – portal; 5 – niche in the wall of the portal (photo: the author); 6 – drawing from the works by F. Dubois de Montpereux [after: 26, Pl. XXVIII]

СПИСОК ЛИТЕРАТУРЫ

1. Акчокраклы О. Новое из истории Чуфут-Кале // ИТОИАЭ. 1928. Т. II (59). С. 159–172.
2. Акчокраклы О. Эпиграфические находки // ИТОИАЭ. 1929. Т. III (60). С. 183–187.
3. Боданинский У. Татарские «Дурбе» – мавзолеи в Крыму // ИТОИАЭ. 1927. Т. I (58). С. 195–201.
4. Бретаницкий Л.С. Зодчество Азербайджана XII–XV вв. и его место в архитектуре Переднего Востока. М.: Наука, 1966. 558 с.
5. Волошинов А., Волошинова Т. Мавзолей прекрасной Джанике // Восточная коллекция. 2014. № 4 (59). Бахчисарайский альбом. С. 66–73.
6. Всеобщая история архитектуры / ред. А.М. Прибыткова. М.: Стройиздат, 1969. Т. 8. 510 с.
7. Гаврилюк Н.А., Ибрагимов А.М. Тюрбе хана Хаджи Герая. Киев, Запорожье: Дикое поле, 2010. 176 с.
8. Герцен А.Г., Могаричев Ю.М. Крепость драгоценностей Кырк-Ор – Чуфут-Кале. Симферополь: Таврия, 1993. 126 с.
9. Герцен А.Г., Могаричев Ю.М. Кырк-Ер – Чуфут-Кале. Крепость на краю седьмого климата. Симферополь: Антиква, 2016. 312 с.
10. Даниленко В.И., Крикун Е.В. Воздушный город Джуфт-Кале: очерки архитектуры. Симферополь: Таврия, 2005. 160 с.
11. Егоров В.Л. Историческая география Золотой Орды в XIII–XIV вв. М.: Наука, 1985. 245 с.
12. Ельников М.В. Охоронні дослідження золотоордынского міста «Кінські Води» // Старожитності Лівобережного Подніпров'я. Київ, Полтава, 2013. С. 126–135.
13. Зайцев И.В. Кырк-Йер / Кырк-Ор (Чуфут-Кале) и ранняя история Крымского ханства // От Онона к Темзе. Чингисиды и их западные соседи: к 70-летию Марка Григорьевича Крамаровского / ред. В.П. Степаненко, А.Г. Юрченко. М.: Изд. дом Марджани, 2013. С. 494–505.
14. Засыпкин Б.Н. Памятники архитектуры крымских татар // Крым. 1927. № 2. С. 113–168.
15. Зиливинская Э. Архитектура Золотой Орды. Часть I. Культовое зодчество. М., Казань: Отечество, 2014. 448 с.
16. Зиливинская Э.Д. Архитектура Золотой Орды. Часть II. Гражданское зодчество. Казань: Изд-во Академии наук РТ, 2019. 353 с.
17. Зиливинская Э.Д. Дюрбе Бей Юде-султан в Азизе: история изучения, архитектурная форма, вопросы датировки // МАИЭТ. 2022. Вып. XXVII. С. 441–466.
18. Кирилло В.П. О башенных мавзолеях золотоордынского Крыма и некоторых исследовательских выводах // Кочевые империи Евразии в свете археологических и междисциплинарных исследований. IV Международный конгресс средневековой археологии евразийских степей, посвященный 100-летию российской академической археологии. Книга 1 / отв. ред. Б.В. Базаров, Н.Н. Крадин. Улан-Удэ: Изд-во БНЦ СО РАН, 2019. С. 119–124.
19. Ливанов Ф.В. Чуфут-Кале (иудейская крепость) в Крыму: с присоединением малоисследованной еще в России секты караимов. М., 1874. 66 с.
20. Ломакин Д.А. Мавзолей «великой государыни» на городище средневекового поселения Кырк-Ер (Чуфут-Кале): опыт историографического изучения (последняя четверть XVIII – начало XXI вв. // История и археология Крыма, 2017. Вып. VI. С. 216–242.
21. Марков Е. Очерки Крыма: картины крымской жизни, природы и истории: издание второе. М., СПб.: Товарищество М.О. Вольф, 1884. 593 с.
22. Петрова Э.Б., Прохорова Т.А. Крымские путешествия: Шарль Жильбер Ромм «Путешествие в Крым в 1786 году». Симферополь: Бизнес-Информ, 2011. 168 с.
23. Усейнов М.А., Бретаницкий Л.С., Саламзаде А. История архитектуры Азербайджана. М.: Госстройиздат, 1963. 396 с.
24. Фиркович М.Я. Старинный караимский городок Калэ, называемый ныне Чуфут-Калэ. Вильно: тип. И. Ционсона, 1907. 48 с.
25. Храпунов Н.И. Бахчисарай в описаниях иностранных путешественников XVIII – начала XIX века. Приложение: «Живописное путешествие по Крыму» Реджинальда Хебера и Роберта-Уильяма Хей. Севастополь: Альбатрос, 2022. 152 с.
26. Du Bois de Montperreus F. Voyage en Crimée, au Caucase, en Arménie et en Crimée. Atlas III Série. Archéologie. Neuchatel en Suisse: Lauteur, Paris: Gide Libraire-Editeur, 1840. 43 p.

27. Hillenbrand R. *Islamic Architecture*. New-York, 1994. 645 p.
28. Stierlin H. *Turkey from the Selçuks to the Ottomans*. Köln: Tashen, 1998. 258 p.

REFERENCES

1. Akchokrakly O. New from the history of Chufut-Kale. *Izvestiia Tavricheskogo obshcheva istorii, arkheologii i etnografii* [News of the Tauride Society of History, Archeology and Ethnography], 1928, vol. II (59), pp. 159-172.
2. Akchokrakly O. Epigraphic finds. *Izvestiia Tavricheskogo obshcheva istorii, arkheologii i etnografii* [News of the Tauride Society of History, Archeology and Ethnography], 1929, vol. III (60), pp. 183–187.
3. Bodaninskii U. Tatar “Durbe” – mausoleums in the Crimea. *Izvestiia Tavricheskogo obshcheva istorii, arkheologii i etnografii* [News of the Tauride Society of History, Archeology and Ethnography], 1927, vol. I (58), pp. 195-201.
4. Bretanickii L.S. *Zodchestvo Azerbaidzhana XII–XV vv. i ego mesto v arkhitekture Perednego Vostoka* [Architecture of Azerbaijan 12th–15th centuries and its place in the architecture of the Near East]. Moscow, Nauka Publ., 1966, 558 p.
5. Voloshinov A., Voloshinova T. Mausoleum of the beautiful Janike. *Vostochnaya kolleksiya* [Eastern collection], 2014, no. 4 (59): Bakhchisarai album, pp. 66–73.
6. Pribytkova A.M. (ed.). *Vseobshchaia istoriia arkhitektury* [General history of architecture]. Vol. 8. Moscow, Strojizdat Publ., 1969, 510 p.
7. Gavriiliuk N.A., Ibragimova A.M. *Tiurbe khana Khadzhi Geraia* [Turbe of Khan Hadji Geray]. Kiev, Zaporozh’e, Dikoe pole Publ., 2010, 176 p.
8. Gertsen A.G., Mogarichev Iu.M. *Krepost’ dragotsennostei Kyrk-Or – Chufut-Kale* [Fortress of jewels Kyrk-Or – Chufut-Kale]. Simferopol, Tavriia Publ., 1993, 126 p.
9. Gertsen A.G., Mogarichev Yu.M. *Kyrk-Er – Chufut-Kale. Krepost’ na kraiu sed’mogo klimata* [Kirk-Er – Chufut-Kale. A fortress on the edge of the seventh climate]. Simferopol, Antikva Publ., 2016, 312 p.
10. Danilenko V.I., Krikun E.V. *Vozdushnyi gorod Dzhuft-Kale: ocherki arkhitektury* [The airy city of Juft-Kale: essays on architecture]. Simferopol, Tavriia Publ., 2005, 160 p.
11. Egorov V.L. *Istoricheskaia geografiia Zolotoi Ordy v XIII–XIV vv.* [Historical geography of the Golden Horde in the 13th–14th centuries]. Moscow, Nauka Publ., 1985, 245 p.
12. El’nikov M.V. Conservation studies of the Golden Horde city “Kinski Vody”. *Starozhitnosti Livoberezhnogo Podniprov’ia* [Antiquities on the left side of the Dnieper River]. Kiev, Poltava, 2013, pp. 126–135.
13. Zaitsev I.V. Kyrk-Yer / Kyrkor (Chufut-Kale) and the early history of the Crimean Khanate. V.P. Stepanenko, A.G. Yurchenko (eds.), *Ot Onona k Temze. Chingisidy i ikh zapadnye sosedi: k 70-letiiu M.G. Kramarovskogo* [From Onon to Thames. Genghisids and their Western neighbors: to the 70th anniversary of M.G. Kramarovsky], Moscow, Izd. dom Mardzhani, 2013, pp. 494–505.
14. Zasyplin B.N. Architectural monuments of the Crimean Tatars. *Krym* [Crimea], 1927, no. 2, pp. 113–168.
15. Zilivinskaya E. *Arhitektura Zolotoi Ordy. Chast’ I. Kul’tovoe zodchestvo* [Architecture of the Golden Horde. Part I. Religious architecture]. Moscow, Kazan, Otechestvo Publ., 2014, 448 p.
16. Zilivinskaya E.D. *Arhitektura Zolotoi Ordy. Chast’ II. Grazhdanskoe zodchestvo* [Architecture of the Golden Horde. Part II. Civil architecture]. Kazan, Academy of Sciences of the Republic of Tatarstan Publ., 2019, 353 p.
17. Zilivinskaya E.D. Durbe Bey Yude Sultan in Aziz: history of study, architectural form, dating issues. *Materialy po arkheologii, istorii i etnografii Tavrii* [Materials in Archeology, History and Ethnography of Tavria], 2022, vol. 27, pp. 441–466.
18. Kirilko V.P. About the tower mausoleums of the Golden Horde Crimea and some research conclusions. B.V. Bazarov, N.N. Kradin (eds.). *Kochevye imperii Evrazii v svete arkheologicheskikh i mezhdistsiplinarnykh issledovaniy. IV Mezhdunarodnyi kongress srednevekovoi arkheologii evraziiskikh stepei, posviashchennyi 100-letiiu rossiiskoi akademicheskoi arkheologii* [Nomadic empires of Eurasia in the light of archaeological and interdisciplinary research. 4th International Congress of Medieval Archeology of the Eurasian Steppes, dedicated to the 100th anniversary of Russian academic archeology], Book 1, Ulan-Ude, 2019, pp. 119–124.
19. Livanov F.V. *Chufut-Kale (iudeiskaia krepost’) v Krymu: s prisoedineniem maloissledovannoi eshche v Rossii sekty karaimov* [Chufut-Kale (Jewish fortress) in Crimea: with the addition of a little-studied one in Russia Karaite sect]. Moscow, 1874, 66 p.

20. Lomakin D.A. Mausoleum of the “Great Empress” at the site of the medieval settlement of Kyrk-Er (Chufut-Kale): an experience of historiographic study (last quarter of the 18th – early 21st centuries). *Istoriia i arheologiya Kryma* [History and Archeology of Crimea], 2017, vol. 6, pp. 216–242.
21. Markov E. *Ocherki Kryma: kartiny krymskoj zhizni, prirody i istorii* [Essays on Crimea: pictures of Crimean life, nature and history]. Moscow, St. Petersburg, 1884, 593 p.
22. Petrova E.B., Prohorova T.A. *Krymskie puteshestviia: Sharl' Zhil'ber Romm «Puteshestvie v Krym v 1786 godu»* [Crimean travels: Charles Gilbert Romm “Travel to Crimea in 1786”]. Simferopol, Biznes-Infom Publ., 2011, 168 p.
23. Useinov M.A., Bretanickii L.S., Salamzade A. *Istoriia arkhitektury Azerbaidzhana* [History of architecture of Azerbaijan]. Moscow, Gosstroizdat Publ., 1963, 396 p.
24. Firkovich M.Ia. *Starinnyi karaimskii gorodok Kale, nazyvaemyi nyne Chufut-Kale* [The ancient Karaite town of Kale, now called Chufut-Kale]. Vil'no, 1907, 48 p.
25. Khrapunov N.I. *Bakhchisarai v opisaniiah inostrannykh puteshestvennikov XVIII – nachala XIX veka. Prilozhenie: «Zhivopisnoe puteshestvie po Krymu» Redzhinal'da Khebera i Roberta-Uil'yama Kheia* [Bakhchisarai in the descriptions of foreign travelers of the 18th – early 19th centuries. Appendix: “A Scenic Journey through the Crimea” by Reginald Heber and Robert William Hay]. Sevastopol, Al'batros Publ., 2022, 152 p.
26. Du Bois de Montperreus F. *Voyage en Crimée, au Caucase, en Arménie et en Crimée. Atlas IV Série. Archéologie*. Neuchatel en Suisse, Lauteur, Paris, Gide Libraire-Editeur, 1843, 70 p.
27. Hillenbrand R. *Islamic Architecture*. New-York, 1994, 645 p.
28. Stierlin H. *Turkey from the Selçuks to the Ottomans*. Köln, Tachen, 1998, 238 p.

Информация об авторе

Зиливинская Э. Д. – доктор исторических наук, ведущий научный сотрудник Института этнологии и антропологии РАН, Researcher ID: G-4161-2018.

Author information

Zilivinskaya E. D. – Doctor of Science (History), Leading Researcher at the Institute of Ethnology and Anthropology of RAS, Researcher ID: G-4161-2018.