

---

## ЗОЛОТООРДЫНСКИЕ КЕРАМИЧЕСКИЕ КОПИЛКИ СОЛХАТСКОГО ГОРОДИЩА

**Эмиль Исаевич Сейдалиев**

*Крымский инженерно-педагогический университет имени Февзи Якубова;*

*Институт археологии Крыма РАН, Симферополь Россия;*

*Институт истории им. Ш. Марджани АН РТ, Казань, Россия*

*codexcummanicus@gmail.com, <https://orcid.org/0000-0002-2822-3930>*

**Аннотация.** В ходе археологических исследований памятников эпохи Золотой Орды среди керамического материала часто встречаются изделия специального назначения – копилки. Эти сосуды до настоящего времени не становились предметом специального исследования. На подавляющем большинстве памятников конца XIII – XIV вв. копилки не являются массовым материалом. Вероятно, это связано с традицией распространения этих сосудов. Значительное их количество было обнаружено лишь на некоторых памятниках золотоордынского времени, а именно на территории Азака-Таны (совр. Азов) и городища Солхат (совр. Старый Крым). Как правило, копилки встречаются в фрагментированном виде, либо целые, но вскрытые для извлечения монет. Копилки, обнаруженные на территории городища Солхат и его округи, представляют собой небольшие керамические сосуды, сформованные на гончарном круге. Все они красноглиняные, покрыты светлым ангобом. Размеры варьируются от 8 до 10 см в диаметре и от 5 до 10 см в высоту. По морфологическим особенностям эти изделия можно разделить на 4 типа. Типы 1–2 встречаются на всей территории городища. Такие копилки широко известны, их форма типична и для других памятников золотоордынского времени. Типы 3–4 обнаружены каждый в единичном экземпляре на ремесленном поселении Бокаташ II, аналогии им на других объектах нам неизвестны. По всей видимости, копилки типов 1 и 2 производились в ремесленной мастерской, расположенной ранее на территории Караван-сарая Солхата, а типов 3 и 4 – на ремесленном поселении Бокаташ II. Комплексы, в которых обнаружены копилки, в подавляющем большинстве случаев датированы концом XIII – серединой XIV вв., что хорошо коррелируется с фактом роста благосостояния жителей Улуса Джучи в период расцвета и стабильности в государстве.

**Ключевые слова:** Золотая Орда, Солхат, Крым, керамические копилки

**Благодарности:** Выражаю искреннюю благодарность руководителю Старокрымской археологической экспедиции М. Г. Крамаровскому за предоставленную возможность опубликовать данные материалы и Д. Э. Сейдалиевой за помощь в подборе и подготовке иллюстраций.

## CERAMIC COIN-BOXES FROM THE GOLDEN HORDE PERIOD AT THE ANCIENT TOWN OF SOLKHAT

**Emil I. Seidaliyev**

*Fevzi Yakubov Crimean Engineering and Pedagogical University;*

*Institute of Archaeology of the Crimea of the Russian Academy of Sciences, Simferopol Russia;*

*Marjani Institute of History of Tatarstan Academy of Sciences, Kazan, Russia*

*codexcummanicus@gmail.com, <https://orcid.org/0000-0002-2822-3930>*

**Abstract.** Archaeological researches of the sites dated from the Golden Horde Period discovered various ceramic materials, particularly special-purpose goods, or coin-boxes. So far these vessels never became subject of particular research. At the overwhelming majority of the sites dating from the late thirteenth and fourteenth century, the coin-boxes are not frequent finds, probably because of the traditional distribution of these vessels. Their significant number occurred only at some sites dating from the Golden Horde Period, such as Azak, or Tana (present-day Azov) or the ancient town of Solkhat (present-day Staryi Krym). The coin-boxes appeared as a rule in fragments, or intact but uncovered to extract coins. The coin-boxes excavated at the ancient town of Solkhat and in its environs are small wheel-made ceramic vessels. All the pieces under study are of red clay, covered with light engobe. Their size varies from 8 to 10 cm in diameter and 5 to 10 cm in height. Taking morphological features into account, one can divide these goods into four

types. Types 1–2 occur throughout the site. These coin-boxes are widely known; their shape is also typical for other sites from the Golden Horde Period. Types 3–4 were found, as a single specimen of each type, at the industrial settlement of Bokataş II; no parallel to them at other sites are known so far. Apparently, the coin-boxes of types 1 and 2 were produced in a workshop, which was located in the caravanserai of Solkhat, and types 3 and 4 in the industrial settlement of Bokataş II. The most part of the assemblages containing the coin-boxes date from the late thirteenth to the mid-fourteenth century, corresponding to the growth of welfare of the inhabitants of the Jochi Ulus in the period of prosperity and stability of the state.

**Keywords:** Golden Horde, Solkhat, Crimea, ceramic coin-boxes

**Acknowledgments:** I am sincerely grateful to the head of the Staryi Krym Archaeological Expedition M. G. Kramarovskii for the opportunity to publish these materials and D. E. Seidalieva for her assistance in selection and preparation of illustrations.

Категория керамического материала, известная в литературе как копилки, до настоящего времени не становилась предметом отдельного исследования. Несмотря на то, что копилки не являются массовым материалом, тем не менее при раскопках ряда золотоордынских памятников фрагменты и целые изделия находят достаточно часто [17, с. 119; 18, с. 147; 3, с. 81, 106; 23, с. 139; 4, с. 218]. В большинстве случаев авторы ограничиваются лишь их кратким упоминанием или общей характеристикой [5, с. 599; 8, с. 271; 1, с. 154, 159].

Классификация копилочек, происходящих из раскопок поволжских памятников и Маджарского городища, была разработана Г. А. Федоровым-Давыдовым. Исследователь выделил три варианта этих керамических изделий – отделы А, Б и В. К отделу А были отнесены изделия с эллипсоидным закрытым сверху и усеченно-коническим туловом и плоским дном в трех вариантах, выделенных по размеру. К отделу Б были отнесены изделия с такой же формой тулова и выделенным плоским дном, также в трех вариантах размеров. И, наконец, в отдел В вошли копилки с идентичной формой тулова, но с конусовидным выступом сверху и с плоским выделенным утолщенным дном, разделенные на два варианта по размерам [20, с. 162–164].

Материалы, происходящие из Азова, были проанализированы А. Н. Масловским [19, с. 62, 69, 96]. Исследователь также выделяет три подвиды копилочек в первой группе азакской керамики и два типа во второй группе [19, с. 62, 69, 320, 324, рис. 72, 76]. Кроме того, автор особо отмечает среди ассортимента азакской керамики один экземпляр, происходящий из юго-восточного Крыма [19, с. 96, 385, рис. 137].

Следует отметить, что в значительном количестве копилки и их фрагменты выявлены на территории Азова и Старого Крыма. А. Н. Масловский отмечает, что в каждом комплексе Азака встречается 1–2 копилки, а в одном было выявлено около 150 экземпляров [19, с. 184]. На остальных золотоордынских памятниках они встречаются реже [22, с. 93, 97; 9, с. 148].

Все обнаруженные на территории Солхатского городища и его окружи копилки были либо разбиты (встречаются фрагменты), либо, если они целые, вскрыты (край щели в верхней части взломан ножом или другим тонким предметом). Для настоящей публикации были выбраны лишь некоторые находки, наиболее показательные и типичные, другие (однотипные) фрагменты изучались, но в каталог включены не были. В 1991–1992 гг. при раскопках караван-сарая были выявлены целые, не вскрытые экземпляры, без монет, а также фрагменты с не прорезанной до конца монетной щелью, что может косвенно указывать на производство данного вида изделий на территории этой мастерской, вероятно, этот экземпляр так и не дошел до потребителя. На данный момент нам известна лишь одна публикация копилочек, обнаруженных в Солхате и рядом с городищем – единственный экземпляр был несколько раз опубликован в каталогах выставок Государственного Эрмитажа в Казани [7, кат. 540; 6, с. 469, кат. 376]. В связи с тем, что контекст находки нам неизвестен, в настоящей публикации эта копилка не учитывалась.

По сохранившимся целым экземплярам или реконструируемым по фрагментам формам солхатские копилки можно поделить на следующие типы:

1. Усеченно-сфероконической формы.
2. Шаровидной формы.
3. Усеченно-конической формы с широким плоским дном.
4. Уплощенно-полусферической формы с широким плоским дном.

В первом типе выделяются три варианта: А – на плоском дне; Б – на выделенном плоском дне; В – на выделенном вогнутом дне.

Второй тип насчитывает два варианта: А – с плоским дном; Б – с выделенным плоским дном.

На всех копилках в верхней части присутствует прорезь для монет либо по центру, либо несколько в стороне от центра. Все сосуды сформованы на гончарном круге. Размеры целых экземпляров колеблются от 8 до 10 см в диаметре и от 5 до 10 см в высоту. По всей вероятности, все обнаруженные экземпляры относятся к местным производственным центрам, на что указывает наличие шамота в составе формовочной массы. Практически все экземпляры покрыты светлым легким ангобом. В фондах Музея истории и археологии Крымскотатарского музея культурно-исторического наследия также был выявлен фрагмент нижней части напоминающего копилку сосуда, с нанесенным на поверхность плотным светлым ангобом (сохранился на небольшом участке поверхности, вероятно, ангоб был нанесен только на верхнюю часть сосуда, не сохранившуюся) и следами глазури. Этот экземпляр в статье не учитывается, поскольку на городище встречаются и небольшие керамические кувшинчики с похожей формой дна, покрытые зеленой глазурью и плотным светлым ангобом под ней.

Визуальный анализ керамического теста позволяет предположить, что копилки типов 1 и 2 производились в производственном центре, располагавшемся на территории караван-сарая Солхата. Судя по тому, что копилки типов 3 и 4 были обнаружены пока в единичных экземплярах на ремесленном поселении Бокаташ II, учитывая состав глиняного теста, также содержащего шамот, и грубые формы этих изделий, можно предположить, что они, в свою очередь, производились на месте находки. Копилки всех типов имеют красноглиняное тесто, разных оттенков, в зависимости от обжига. Кроме шамота, в массе встречаются фрагменты известняка, изредка поры.

Яма 1 на участке 63, в которой были обнаружены копилки, в том числе и не законченные, относится к мастерской, функционировавшей на территории караван-сарая до времени его постройки. Автор раскопок М. Г. Крамаровский описывает сложную стратиграфическую ситуацию на участке. Яма 1 была перекрыта более поздней ямой 1а, время существования которой датируется монетами второй половины XIV в. Обнаруженные в заполнении находки свидетельствуют о присутствии рядом керамической мастерской и датировке комплекса концом XIII – первой половиной XIV в. [13, с. 9]. В 1991 г. в данном комплексе было выявлено четыре фрагмента копилки и один целый экземпляр. Целый экземпляр можно отнести к типу 1, варианту А (рис. 1,1; кат. 1), остальные находки классифицировать затруднительно (рис. 1,2–4; кат. 2–4). В том же археологическом комплексе был выявлен фрагмент верхней части копилки с незаконченной монетной щелью (рис. 1,5; кат. 5), что, как уже упоминалось, может свидетельствовать о производстве данных типов изделий на территории ремесленной мастерской, названной условно «Караван-сарай». В этом же году на участке 50, на глубине 4 штыка был обнаружен еще один фрагмент верхней части копилки (рис. 1,6; кат. 6).

В 1992 г. в яме 11/3 участка 39 раскопа XII также был выявлен один целый экземпляр копилки, относящийся к типу 1, варианту А (рис. 2,7; кат. 7). Эта яма была перекрыта слоем прокаленной глины, в котором лежала дымоотводная (?) труба более позднего сооружения, над которой располагался пифос № 9 [14, с. 7, чертеж 3]. Согласно периодизации функционирования объектов на территории караван-сарая,

предложенной автором раскопок, можно допустить, что яма 11/3 относится к первому этапу – концу XIII – первой половине XIV в. На территории того же участка 39 в бровке была выявлена нижняя часть керамического изделия, вероятно, копилки, которую можно отнести к типу 1, варианту А (рис. 2,8; кат. 8). К сожалению, датировка контекста этой находки в настоящее время невозможна.

В 2013 г. в ходе археологических исследований предпортальной части солхатского медресе, на территории участков А1 и А2, расположенных перед восточной стеной к югу от портала, был обнаружен канал водовода, сложенный из камня и перекрытый каменными плитами. Заполнение канала представляет собой темно-серый грунт, насыщенный значительным количеством археологических находок. По нумизматическому материалу контекст датируется достаточно широко, самая ранняя монета относится к концу XIII в., а самая поздняя – к 80-м гг. XIV в., что, вероятно, отражает и время функционирования канала [16, с. 196–206]. В засыпи водовода были выявлены фрагменты копилки (рис. 2,9–11). Лишь один достаточно целый экземпляр мы можем отнести к типу 1, варианту Б (рис. 2,9; кат. 9). Остальные фрагменты (кат. 10, 11) могут быть отнесены как к первому, так и ко второму типу [16, с. 69, 76, 213, к.о. 70].

В 2016 г. исследования проводились в северо-восточной части городища на раскопе 44, где в ходе прокладки трубы современных коммуникаций в траншее были локализованы археологические объекты. Одним из таких объектов оказалась яма 1/2016 в шурфе 1, который попал в границы участков В1 и В2, разбитой впоследствии сетки квадратов. К сожалению, на момент обнаружения большая часть ямы и находок из нее были уничтожены ковшом экскаватора, однако удалось зафиксировать часть материала, в том числе и копилку шаровидной формы [10, к.о. 106]. По всей видимости, мы можем отнести ее к типу 2, варианту Б (рис. 3,12; кат. 12). Точная датировка ямы затруднена, по всей вероятности, по сопутствующему материалу она может быть отнесена к XIV в.

В ходе проводимых в 2018 г. шурфовок на городище Солхат, на разных участках исследований также были выявлены фрагменты и археологически целые профили копилки [11, с. 34, 35, 41, 43, 49, 55, 59, 60, 98, 107, 113, 114, 118 132, 151, 162–163; 12, с. 162, 182, 183]. На территории медресе (где всего было обнаружено 6 фрагментов копилки) был заложен шурф 5/2018, в котором на глубине 5 штыка был обнаружен археологически полный профиль копилки типа 1, варианта В (рис. 3,13; кат. 13). Слой, в котором было обнаружено изделие, был перекрыт могилой, датировка которой точно не определяется, но, вероятно, она связана со временем функционирования мечети Узбека, со времени ее переноса в конце XV – начале XVI в. на нынешнее место расположения и до конца XVIII в. В самом слое выявлены медные джучидские монеты 743 г.х. (1342/43 г.), в яме под слоем представлены монеты времени правления ханы Токты (1291–1312 гг.) местного чекана.

На территории, прилегающей к бане в Георгиевской балке, также было выявлено несколько фрагментов и археологически целых экземпляров копилки, всего 7 единиц. В 2018 г. рядом с солхатской баней было исследовано 5 шурфов – шурф 7/2017 (начатый в предыдущем полевом сезоне) и шурфы 11–14/2018.

В центральной части шурфа 7/2017 был выявлен колодец глубиной 4 м и диаметром 2,05 м. Время сооружения колодца, вероятно, относится к началу XIV в., учитывая близость бани, можно предположить, что функционировали они одновременно. При этом, во втором слое колодца (серо-коричневый суглинок) в основном встречаются монеты времени правления ханов Узбека (1313–1341 гг.) и Джанибека (1342–1357 гг.). В слое серо-коричневого суглинка с золой, подстилающего второй слой, откуда происходит одна из копилки, монеты не обнаружены. Обнаруженная тут копилка (к.о. 59) с шаровидным туловом относится к типу 2, варианту А (рис. 3,14; кат. 14). Данный экземпляр склеен из двух фрагментов, которые образуют археологически полный профиль сосуда. По-видимому, слой, в котором была обнаружена копилка, также можно

датировать в пределах начала – третьей четверти XIV в., что соответствует и времени функционирования бани, расположенной неподалеку [2, с. 175].

В шурфе 12/2018, также расположенном в непосредственной близости от бани в Георгиевской балке, было выявлено еще три копилки. Все они происходят из заполнения ямы 6. Первая копилка (к.о. 117) относится к типу 1, варианту В (рис. 3,15, кат. 15). Представленный экземпляр усеченно-сфероконической формы, с выделенным плоским дном. Вторая копилка (к.о. 118), также представляющая собой археологически полный профиль, с монетной щелью в верхней части, немного сбоку от центра, усеченно-сфероконической формы, на плоском дне, относится к типу 1, варианту А (рис. 3,16; кат. 16). Отличительной особенностью этого экземпляра являются остатки покрытия коричневым ангобом по внешней поверхности. Такие же остатки ангоба прослеживаются на третьем сосуде (к.о. 119), обнаруженном в этой же яме (рис. 3,17; кат. 17). В соответствии с предложенной в настоящей публикации типологией, эта копилка относится к типу 1, варианту В. По нумизматическому материалу заполнение ямы датируется временем правления хана Джанибека (1342–1357 гг.). В керамической массе всех трех экземпляров встречается шамот и дресва.

Копилки типов 3 и 4, по всей вероятности, производились на территории ремесленного поселения Бокаташ II [15, табл. 106,1; 133,2]. Пока найдено два экземпляра, хранящихся в фондах Старокрымского литературно-художественного музея. Сосуд, относящийся к типу 3 (рис. 4,18; кат. 18), был выявлен в 2008 г. на территории квадрата Г28 (рядом с ямой 20) раскопа XXIII поселения Бокаташ II в разбитом состоянии и, по сообщению М. Г. Крамаровского, рядом с ним была обнаружена россыпь медных монет в количестве 20 штук. Большинство монет, относящихся к контексту находки (по высотам уровня залегания), можно датировать концом XIII – началом XIV в. [15, прил. IV].

В яме 20 на территории того же раскопа (участок Д28) в том же году был обнаружен еще один экземпляр копилки, уплощенно-полусферической формы, который относится к типу 4 (рис. 4,19; кат. 19). В яме также была обнаружена монета джучидского хана Тула-Буги [15, прил. IV, № 336].

Обе эти копилки сформованы более грубо, чем другие представленные в настоящем исследовании. Отметим, что оба экземпляра копилки типов 3 и 4 не находят аналогий как на территории Солхатского городища или его округи, так и на других памятниках золотоордынского времени. Связывать это, в первую очередь, следует, конечно, с местной ремесленной традицией.

Таким образом, следует констатировать, во-первых, что копилки, как правило, производились для местного рынка и тут же использовались. При этом даже на соседних, относительно близко расположенных ремесленных центрах, производились разные по виду изделия. Во-вторых, большинство выявленных экземпляров следует датировать временем правления ханов Узбека и Джанибека. Связано это, очевидно, со стабильностью и расцветом государства, что позволило жителям крупных поселений откладывать значительную часть накоплений, как мы видим это на примере Азака и Солхата. Наличие копилки на ремесленном поселении Бокаташ II косвенно свидетельствует о значительном благосостоянии отдельных его жителей, а находка разбитой копилки с россыпью монет, которую, вероятно, не успели опустошить, может свидетельствовать о некоем локальном конфликте конца XIII – начала XIV в., которым могло быть нападение войск Ногая на Солхат около 1298 г. [21, с. 21].

### Каталог копилки из раскопок городища Солхат и его округи

1. СКАЭГЭ–1991. Караван-сарай. Раскоп XII. Участок 63. Яма 1. Копилка керамическая, красноглиняная, усеченно-сфероконической формы. Сверху, чуть в стороне от центра, прорезана монетная щель. Тип 1, вариант А. Конец XIII – первая половина XIV в.
2. СКАЭГЭ–1991. Караван-сарай. Раскоп XII. Участок 63. Яма 1. Фрагмент стенки копилки керамической, красноглиняной. Вероятно, тип 1 или 2, вариант не определяется. Конец XIII – первая половина XIV в.
3. СКАЭГЭ–1991. Караван-сарай. Раскоп XII. Участок 63. Яма 1. Фрагмент нижней части копилки керамической, красноглиняной, усеченно-сфероконической формы. Вероятно, тип 1, вариант А. Конец XIII – первая половина XIV в.
4. СКАЭГЭ–1991. Караван-сарай. Раскоп XII. Участок 63. Яма 1. Фрагмент нижней части копилки керамической, красноглиняной, усеченно-сфероконической формы. Вероятно, тип 1, вариант А. Конец XIII – первая половина XIV в.
5. СКАЭГЭ–1991. Караван-сарай. Раскоп XII. Участок 63. Яма 1. Фрагмент верхней части копилки керамической, красноглиняной. Сверху, чуть в стороне от центра, намечена монетная щель. Тип 1 или 2, вариант не определяется. Конец XIII – первая половина XIV в.
6. СКАЭГЭ–1991. Караван-сарай. Раскоп XII. Участок 50. Штык 4. Фрагмент стенки и верхней части копилки керамической, красноглиняной. Тип 1 или 2, вариант не определяется. Конец XIII – первая половина XIV в.
7. СКАЭГЭ–1992. Караван-сарай. Раскоп XII. Участок 39. Яма 11/3. Копилка керамическая, красноглиняная, усеченно-сфероконической формы. Сверху, чуть в стороне от центра, прорезана монетная щель. Тип 1, вариант А. Конец XIII – первая половина XIV в.
8. СКАЭГЭ–1992. Караван-сарай. Раскоп XII. Участок 39. Бровка. Фрагмент нижней части копилки керамической, красноглиняной, усеченно-сфероконической формы. Вероятно, тип 1, вариант А. Датировка неизвестна.
9. СКАЭГЭ–2013. Комплекс медресе-мечети Узбека. Заполнение канала водовода, участок А1-А2. Копилка керамическая, красноглиняная, усеченно-сфероконической формы. Сверху, чуть в стороне от центра, сохранились остатки монетной щели. Тип 1, вариант Б. Конец XIII – 80-е гг. XIV в.
10. СКАЭГЭ–2013. Комплекс медресе-мечети Узбека. Заполнение канала водовода, участок А1-А2. Фрагмент копилки керамической, красноглиняной. Сверху, почти по центру, прорезана монетная щель. Тип 1 или 2, вариант не определяется. Конец XIII – 80-е гг. XIV в.
11. СКАЭГЭ–2013. Комплекс медресе-мечети Узбека. Заполнение канала водовода, участок А1-А2. Фрагмент копилки керамической, красноглиняной. Сверху, чуть в стороне от центра, сохранились остатки монетной щели. Тип 1 или 2, вариант не определяется. Конец XIII – 80-е гг. XIV в.
12. СКАЭГЭ–2016. Раскоп 44. Шурф 1. Яма 1/2016. К.О. 106. Археологически полный профиль копилки керамической, красноглиняной, шаровидной формы, с выделенным плоским дном. Монетная щель не фиксируется. Тип 2, вариант Б. XIV в.
13. СКАЭГЭ–2018. Медресе. Шурф 4. Штык 5. К.О. 135. Фрагмент стенки с дном (археологически целый профиль) копилки керамической, красноглиняной, усеченно-сфероконической формы, с выделенным вогнутым дном. Тип 1, вариант В. Конец XIII – середина XIV в.
14. СКАЭГЭ–2018. Баня. Шурф 7. Колодец. Серо-коричневый суглинок с золой. К.О. 59. Археологически целый профиль копилки керамической, красноглиняной, полусферической формы, с плоским дном. Склеен из двух фрагментов. Сверху сохранились остатки монетной щели. В одной из стенок вмятина, образовавшаяся перед сушкой изделия. Тип 2, вариант А. Начало – третья четверть XIV в.
15. СКАЭГЭ–2018. Баня. Шурф 12. Яма 6. К.О. 117. Археологически целый профиль копилки красноглиняной, усеченно-сфероконической формы, с выделенным плоским дном. Тип 1, вариант В. 40-50-е гг. XIV в.
16. СКАЭГЭ–2018. Баня. Шурф 12. Яма 6. К.О. 118. Археологически целый профиль копилки красноглиняной, усеченно-сфероконической формы, с выделенным плоским дном. Тип 1, вариант А. 40-50-е гг. XIV в.
17. СКАЭГЭ–2018. Баня. Шурф 12. Яма 6. К.О. 119. Археологически целый профиль копилки красноглиняной, усеченно-сфероконической формы, с выделенным плоским дном. Тип 1, вариант В. 40-50-е гг. XIV в.
18. СКАЭГЭ–2008. Бокаташ II. Раскоп XXIII. Участок Г28. Археологически целая, склеенная из нескольких фрагментов, копилка красноглиняная. Усеченно-конической формы, с широким плоским дном. Тип 3. Конец XIII – начало XIV в.
19. СКАЭГЭ–2008. Бокаташ II. Раскоп XXIII. Участок Д28. Яма 20. Археологически целая, склеенная из нескольких фрагментов, копилка красноглиняная. Уплощенно-полусферической формы, с широким плоским дном. Тип 4. Конец XIII в.

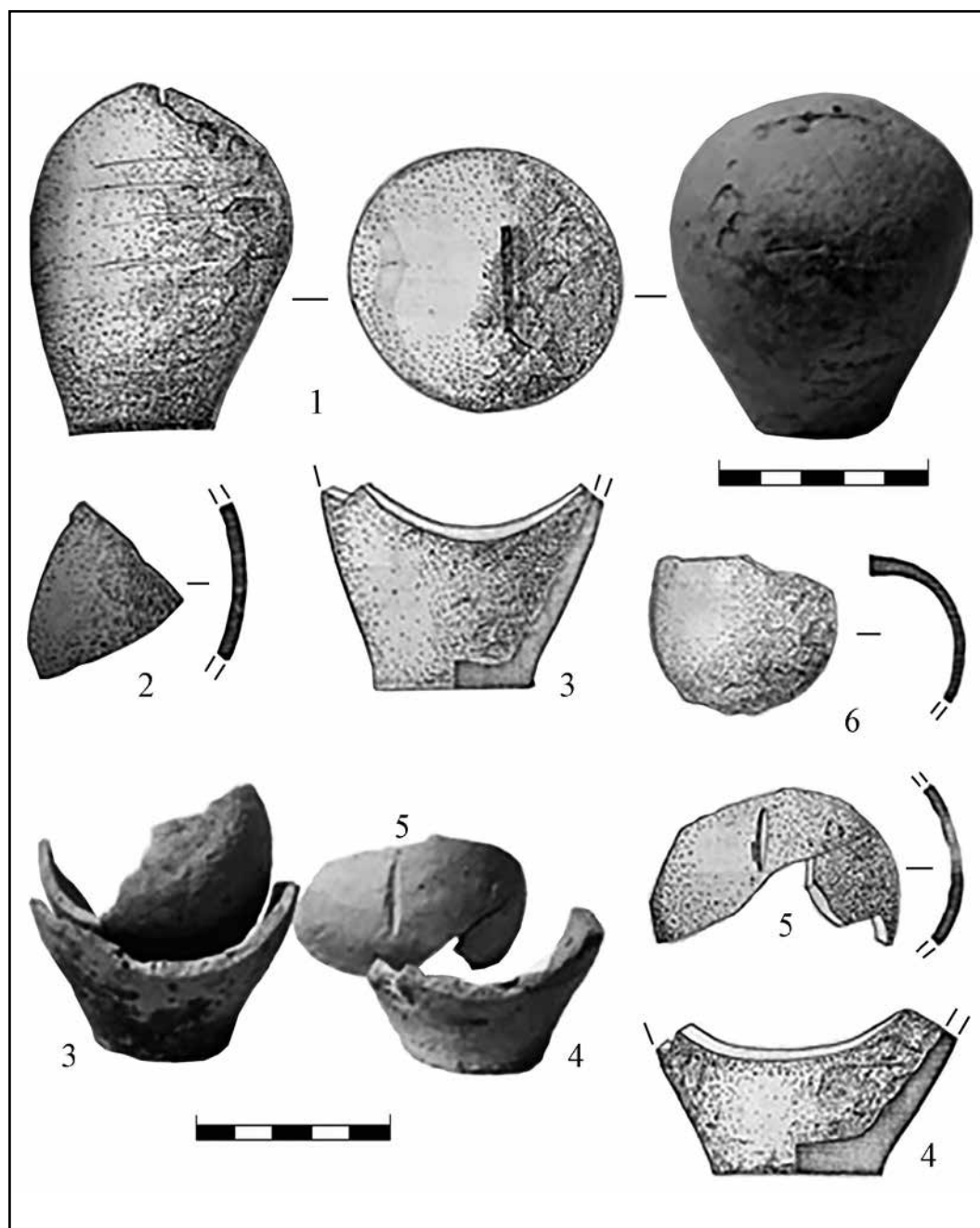


Рис. 1. Керамические копилки и их фрагменты с раскопа XII

Fig. 1. Ceramic coin-boxes and their fragments from excavation trench XII

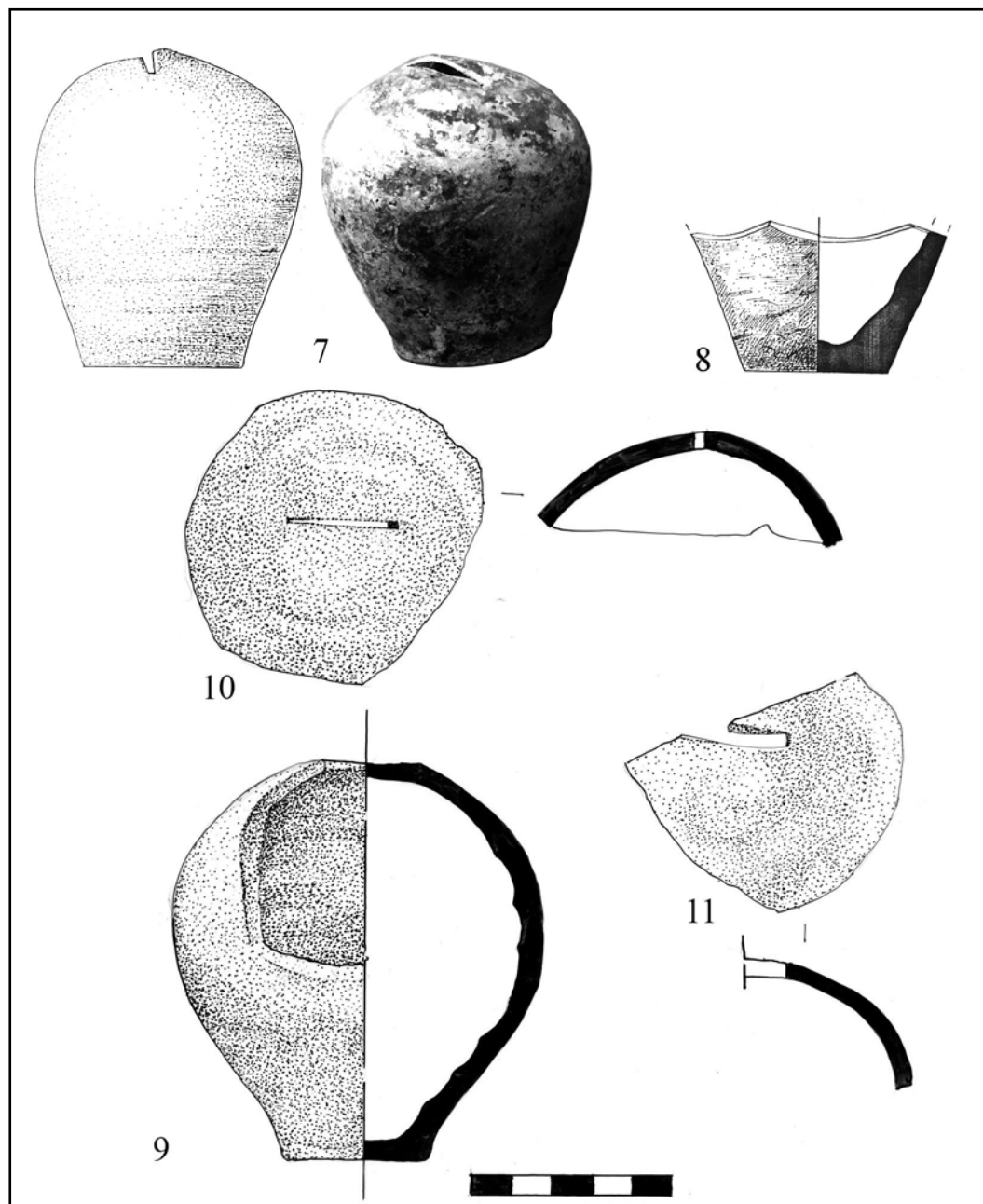
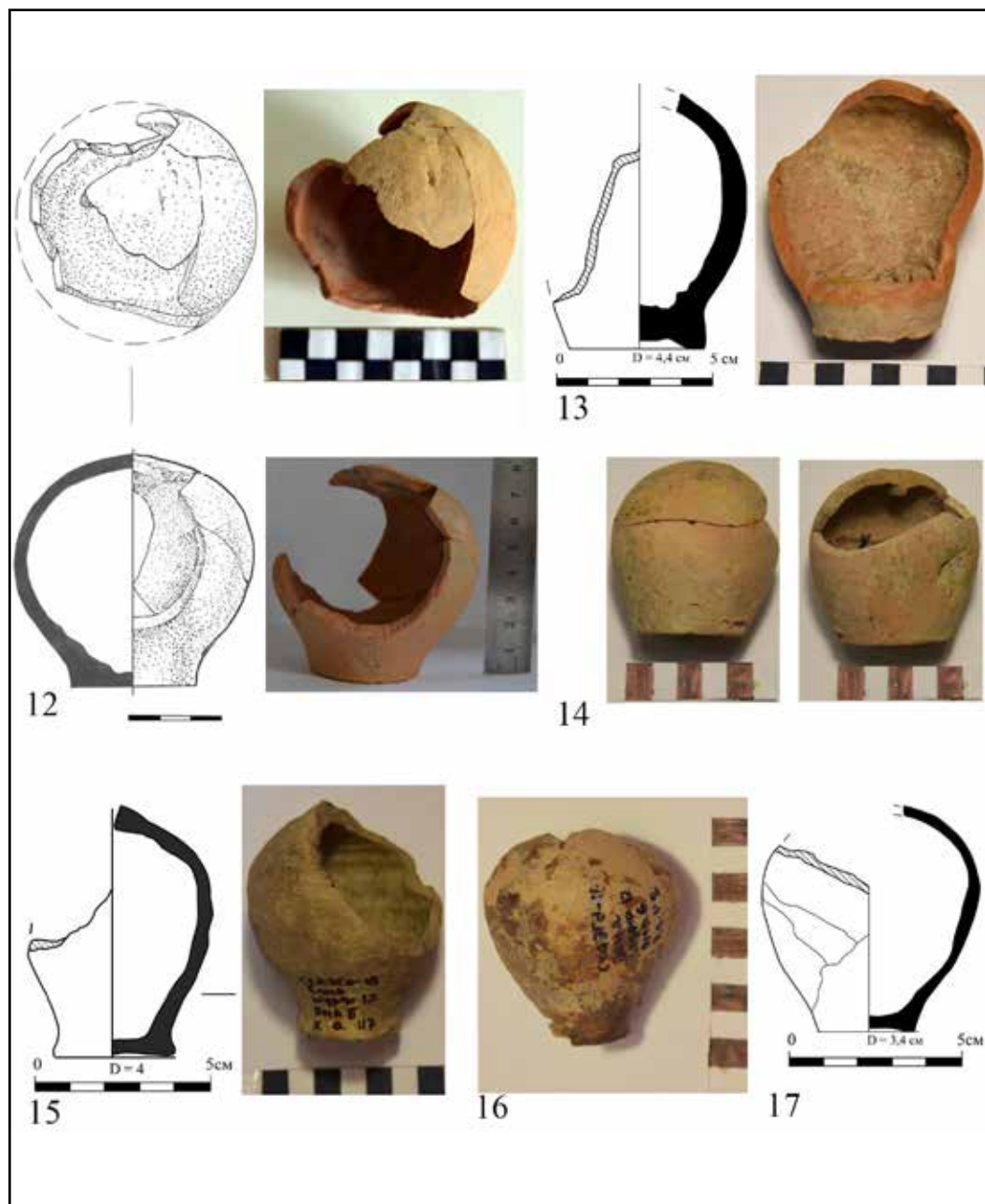


Рис. 2. Керамические копилки и их фрагменты с раскопа XII и заполнения канала водовода на территории комплекса медресе-мечети Узбека

Fig. 2. Ceramic coin-boxes and their fragments from excavation trench XII and the fill of the aqueduct in the complex of Uzbek madrasah-mosque





**Рис. 3.** Керамические копилки и их фрагменты с раскопа 44 и шурфовок на территории медресе и в округе Бани в Георгиевской балке в 2018 году

**Fig. 3.** Ceramic coin-boxes and their fragments from excavation trench 44 and prospect trenches on the territory of the madrasah and in the vicinity of the bathhouse in Georgievskaja Ravine in 2018

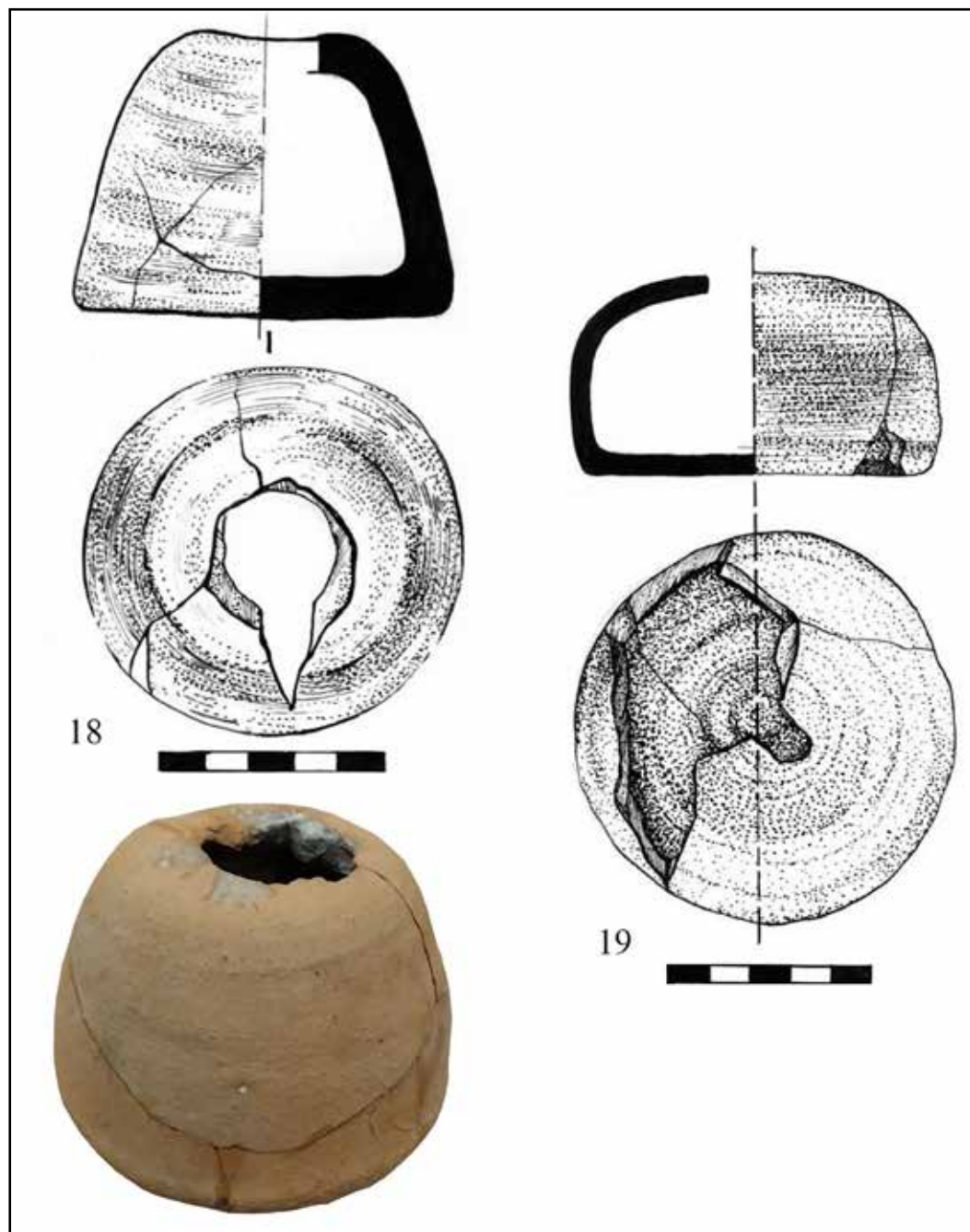


Рис. 4. Керамические копилки из раскопок ремесленного поселения Бокаташ II, раскоп XXIII

Fig. 4. Ceramic coin-boxes excavated at the industrial settlement of Bokatash II, excavation trench XXIII

**СПИСОК ЛИТЕРАТУРЫ**

1. Великий Болгар. М., Казань: Феория, 2013. 404 с.
2. Гаврилов А.В., Майко В.В. Средневековое городище Солхат-Крым (материалы к археологической карте города Старый Крым). Симферополь: Бизнес-Информ, 2014. 212 с.
3. Гончарова С.А., Широченко Э.Б., Харенко М.В., Гончаров М.Ю., Масловский А.Н., Минаев А.П., Юдин Н.И. Археологические исследования в городе Азове в 2013–2014 годах // Историко-археологические исследования в г. Азове и на Нижнем Дону в 2013–2014 гг. 2016. Вып. 29. С. 50–126.
4. Зенюк Д.И. Археологические исследования в городе Азове и Азовском районе в 2013–2014 годах // Историко-археологические исследования в г. Азове и на Нижнем Дону в 2013–2014 гг. 2016. Вып. 29. С. 163–228.
5. Золотая Орда в мировой истории: Коллективная монография. Казань: Институт истории им. Ш.Марджани АН РТ, 2016. 968 с.
6. Золотая Орда и Причерноморье. Уроки Чингисидской имерии: каталог выставки / Гос. Эрмитаж. М.: Фонд Марджани, 2019. 504 с.
7. Золотая Орда. История и культура: Каталог выставки. СПб.: Славия, 2005. 264 с.
8. История татар с древнейших времен (в семи томах). Т. III. Улус Джучи (Золотая Орда). XIII – середина XV в. Казань: Институт истории им. Ш.Марджани АН РТ, 2009. 1056 с.
9. Кокорина Н.А. Керамика Волжской Булгарии второй половины XI – начала XV в. Казань: Институт истории им. Ш.Марджани АН РТ, 2002. 383 с.
10. Крамаровский М.Г. Отчет Золотоордынской (Старокрымской) археологической экспедиции о работах на городище средневекового Солхата (г. Старый Крым) в 2016 г. СПб., 2017. 204 с. // Научный архив отдела Востока Государственного Эрмитажа.
11. Крамаровский М.Г. Отчет Золотоордынской (Старокрымской) археологической экспедиции о работах на городище средневекового Солхата (г. Старый Крым) в 2018 г. СПб., 2019. Т. 1. 209 с. // Научный архив отдела Востока Государственного Эрмитажа.
12. Крамаровский М.Г. Отчет Золотоордынской (Старокрымской) археологической экспедиции о работах на городище средневекового Солхата (г. Старый Крым) в 2018 г. СПб., 2019. Т. 2. 197 с. // Научный архив отдела Востока Государственного Эрмитажа.
13. Крамаровский М.Г. Отчет о полевых исследованиях 1991 года на городище средневекового Солхата (Крым, Старый Крым) археологической экспедицией Государственного Эрмитажа. Старый Крым, СПб., 1991–1992. 94 с. // Научный архив отдела Востока Государственного Эрмитажа.
14. Крамаровский М.Г. Отчет о полевых исследованиях 1992 года на городище средневекового Солхата (Крым, Старый Крым) археологической экспедицией Государственного Эрмитажа. Старый Крым, СПб., 1992–1993. 129 с. // Научный архив отдела Востока Государственного Эрмитажа.
15. Крамаровский М.Г. Отчет о полевых исследованиях 2008 г. на городище Солхата (Крым) археологической экспедиции Государственного Эрмитажа. Старый Крым, СПб., 2009. 265 с. // Научный архив отдела Востока Государственного Эрмитажа.
16. Крамаровский М.Г., Сейдалиев Э.И. Отчет об полевых исследованиях 2013 года на городище средневекового Солхата (г. Старый Крым) объединенной археологической экспедицией Отдела Востока Государственного Эрмитажа и КРУ Бахчисарайского историко-культурного заповедника по изучению архитектурно-исторического комплекса «Мечеть и медресе Солхата» / [рукопись]. Старый Крым, Бахчисарай, СПб., 2013–2014. 362 с.
17. Масловский А.Н. Археологические исследования в Азове и Азовском районе в 2005 году // Историко-археологические исследования в г. Азове и на Нижнем Дону в 2005 г. 2006. Вып. 22. С. 102–126.
18. Масловский А.Н. Исследования в Азове и Азовском районе и Ростове в 2006 году // Историко-археологические исследования в г. Азове и на Нижнем Дону в 2008 г. 2008. Вып. 23. С. 144–188.
19. Масловский А.Н. Керамический комплекс низовьев Дона в XI–XV вв.: типология и хронология: Дисс. ... канд. ист. наук. М., 2012. 495 с.
20. Федоров-Давыдов Г.А. Золотоордынские города Поволжья. Керамика. Торговля. Быт. М.: Изд-во Моск. ун-та, 2001. 256 с.

21. Хаутала Р. В землях «Северной Тартарии»: Сведения латинских источников о Золотой Орде в правление хана Узбека (1313–1341) / Общ. и науч. ред. И.М. Миргалеева. Казань: Институт истории им. Ш.Марджани АН РТ, 2019. 976 с.
22. Хлебникова Т.А. Неполынная керамика Болгара // Город Болгар. Очерки ремесленной деятельности. М.: Наука, 1988. С. 8–102.
23. Юдин Н.И. Археологические раскопки в городе Азове в 2014 году // Историко-археологические исследования в г. Азове и на Нижнем Дону в 2013–2014 гг. 2016. Вып. 29. С. 127–144.

#### REFERENCES

1. *Velikiy Bolgar* [The Great Bolgar]. Moscow, Kazan, Feoriya Publ., 2013, 404 p.
2. Gavrilov A.V., Mayko V.V. *Srednevekovoe gorodishche Solkhat-Krym (materialy k arkheologicheskoy karte goroda Staryy Krym)* [Medieval settlement of Solkhat-Crimea (materials for the archaeological map of the city of Staryy Krym)]. Simferopol, Biznes-Inform Publ., 2014, 212 p.
3. Goncharova S.A., Shirochenko E.B., Kharenko M.V., Goncharov M.Yu., Maslovskiy A.N., Minaev A.P., Yudin N.I. Archaeological research in the city of Azov in 2013–2014. *Istoriko-arkheologicheskie issledovaniya v g. Azove i na Nizhnem Donu v 2013–2014 gg.* [Historical and archaeological research in the city of Azov and the Lower Don in 2013–2014], 2016, vol. 29, pp. 50–126.
4. Zenyuk D.I. Archaeological research in the city of Azov and the Azov region in 2013–2014. *Istoriko-arkheologicheskie issledovaniya v g. Azove i na Nizhnem Donu v 2013–2014 gg.* [Historical and archaeological research in the city of Azov and the Lower Don in 2013–2014], 2016, vol. 29, pp. 163–228.
5. *Zolotaya Orda v mirovoy istorii* [The Golden Horde in world history]. Kazan, 2016, 968 p.
6. *Zolotaya Orda i Prichernomor'ye. Uroki Chingisidskoy imerii: katalog vystavki* [Golden Horde and Black Sea region. Lessons from the Chinggisid Empire: exhibition catalog]. Moscow, Fond Mardazhni Publ., 2019, 504 p.
7. *Zolotaya Orda. Istoriya i kul'tura: katalog vystavki* [Golden Horde. History and culture: exhibition catalog]. St. Petersburg, Slaviya Publ., 2005, 264 p.
8. *Istoriya tatar s drevneyshikh vremen (v semi tomakh). T. III. Ulus Dzhuchi (Zolotaya Orda). XIII – seredina XV v.* [History of the Tatars from ancient times (in seven volumes). Vol. 3. Ulus Jochi (Golden Horde). 13th – mid-15th centuries]. Kazan, 2009, 1056 p.
9. Kokorina N.A. *Keramika Volzhskoy Bulgarii vtoroy poloviny XI – nachala XV v.* [Ceramics of Volga Bulgaria from the second half of the 11th – early 15th centuries]. Kazan, Sh. Marjani Institute of History AS RT Publ., 2002, 383 p.
10. Kramarovskiy M.G. Report of the archaeological expedition on work at the site of medieval Solkhat (Staryy Krym) in 2016. St. Petersburg, 2017. 204 p. *Scientific archive of the Department of the East of the State Hermitage.*
11. Kramarovskiy M.G. Report archaeological expedition on work at the site of medieval Solkhat (Staryy Krym) in 2018]. St. Petersburg, 2019. Vol. 1. 209 p. *Scientific archive of the Department of the East of the State Hermitage.*
12. Kramarovskiy M.G. Report of the archaeological expedition on work at the medieval settlement of Solkhat (Staryy Krym) in 2018. St. Petersburg, 2019. T. 2. 197 p. *Scientific archive of the Department of the East of the State Hermitage.*
13. Kramarovskiy M.G. Report on field research in 1991 at the medieval settlement of Solkhat (Crimea, Staryy Krym) by the archaeological expedition of the State Hermitage. Staryy Krym, St. Petersburg, 1991–1992. 94 p. *Scientific archive of the Department of the East of the State Hermitage.*
14. Kramarovskiy M.G. Report on field research in 1992 at the medieval settlement of Solkhat (Crimea, Staryy Krym) by the archaeological expedition of the State Hermitage. Staryy Krym, St. Petersburg, 1992–1993. 129 p. *Scientific archive of the Department of the East of the State Hermitage.*
15. Kramarovskiy M.G. Report on field research in 2008 at the site of Solkhata (Crimea) by the archaeological expedition of the State Hermitage. Staryy Krym, St. Petersburg, 2009. 265 p. *Scientific archive of the Department of the East of the State Hermitage.*
16. Kramarovskiy M.G., Seydaliev E.I. *Otchet ob polevykh issledovaniyakh 2013 goda na gorodishche srednevekovogo Solkhata (g. Staryy Krym) ob "edinennoy arkheologicheskoy ekspeditsiyey Oidela Vostoka*

- Gosudarstvennogo Ermitazha i Bakhchisarayskogo istoriko-kul'turnogo zapovednika po izucheniyu arkhitekturno-istoricheskogo kompleksa «Mechet'i medrese Solkhata»* [Report on field research in 2013 at the medieval settlement of Solkhat (Staryy Krym) by a joint archaeological expedition of the Department of the East of the State Hermitage and the Bakhchisarai Historical and Cultural Reserve to study the architectural and historical complex "Solkhat Mosque and Madrasah"]. Staryy Krym, Bakhchisaray, St. Petersburg, 2013–2014, 362 p.
17. Maslovskiy A.N. Archaeological research in Azov and the Azov region in 2005. *Istoriko-arkheologicheskie issledovaniya v g. Azove i na Nizhnem Donu v 2005 g.* [Historical and archaeological research in Azov and the Lower Don in 2005], 2006, vol. 22, pp. 102–126.
  18. Maslovskiy A.N. Research in Azov and the Azov region and Rostov in 2006. *Istoriko-arkheologicheskie issledovaniya v g. Azove i na Nizhnem Donu v 2008 g.* [Historical and archaeological research in Azov and the Lower Don in 2008], 2008, vol. 23, pp. 144–188.
  19. Maslovskiy A.N. *Keramicheskii kompleks nizov'ev Dona v XI–XV vv.: tipologiya i khronologiya* [Ceramic complex of the lower reaches of the Don in the 11th–15th centuries: typology and chronology]. Text of kandidat. diss. Moscow, 2012, 495 p.
  20. Fedorov-Davydov G.A. *Zolotoordynskie goroda Povolzh'ya. Keramika. Torgovlya. Byt* [Golden Horde cities of the Volga region. Ceramics. Trade. Life]. Moscow, Moscow University Publ., 2001, 256 p.
  21. Khautala R. *V zemlyakh «Severnoy Tartarii»: Svedeniya latinskikh istochnikov o Zolotoy Orde v pravlenie khana Uzbeka (1313–1341)* [In the lands of "Northern Tartary": Information from Latin sources about the Golden Horde during the reign of Uzbek Khan (1313–1341)]. Kazan, Sh. Marjani Institute of History AS RT Publ., 2019, 976 p.
  22. Khlebnikova T.A. Unglazed ceramics of Bolgar. *Gorod Bolgar. Ocherki remeslennoy deiatel'nosti* [City of Bolgar. Essays on craft activities], Moscow, Nauka Publ., 1988, pp. 8–102.
  23. Yudin N.I. Archaeological excavations in the city of Azov in 2014. *Istoriko-arkheologicheskie issledovaniya v g. Azove i na Nizhnem Donu v 2013–2014 gg.* [Historical and archaeological research in the city of Azov and the Lower Don in 2013–2014], 2016, vol. 29, pp. 127–144.

#### **Информация об авторе**

Сейдалиев Э. И. – кандидат исторических наук, заведующий кафедрой истории Крымского инженерно-педагогического университета имени Февзи Якубова; старший научный сотрудник Института археологии Крыма РАН; старший научный сотрудник Крымского научного центра Института истории им. Ш. Марджани АН РТ, Researcher ID: AAA-3179-2019.

#### **Author information**

Seydaliev E. I. – Candidate of Science (History), Head of the chair of history of the Fevzi Jacobov Crimean Engineering and Pedagogical University; Senior Researcher of the Institute of Archaeology of the Crimea RAS; Senior Researcher of the Crimean Scientific Center of Sh. Marjani Institute of History of Tatarstan Academy of Sciences, Researcher ID: AAA-3179-2019.