

СТЕКЛЯННЫЕ СОСУДЫ ИЗ РАСКОПОК АЛМАЛЫКСКОГО МОГИЛЬНИКА

Артур Игоревич Набоков

Крымский федеральный университет им. В.И. Вернадского, Симферополь, Россия
artur-nabokov@rambler.ru, <https://orcid.org/0009-0001-5828-0848>

Аннотация. Статья посвящена стеклянным сосудам, найденным при раскопках могильника в балке Алмалык-дере у северо-восточного склона г. Мангуп. Алмалыкский могильник дважды, в древности и в конце XX – начале XXI в., подвергался ограблению, вследствие чего в погребальных сооружениях стеклянные сосуды *in situ* практически отсутствуют, а подавляющая часть находок извлечена из грабительского перекопа. Формы изделий представлены кувшинами, стаканами/кубками, блюдами, мисками и сосудами открытого типа, условно названными чашами. Часть изделий была зафиксирована лишь в нескольких фрагментах, и такого рода случаи просто маркируют наличие стеклянной посуды в том или ином погребальном сооружении. Практически все рассматриваемые изделия происходят из комплексов второй половины/конца IV – первой половины VI в. Большинство форм стеклянной посуды являются довольно типичными изделиями для памятников позднеимско-раннесредневекового времени. Наиболее часто стеклянные сосуды встречаются в склепах в составе предполагаемых наборов погребальной посуды вместе с краснолаковой и лепной керамикой. Несмотря на высокую степень ограбления склепов и подбойных могил Алмалыкского могильника, можно проследить использование стеклянных сосудов в качестве погребального инвентаря вплоть до середины VI в. В более поздних комплексах некрополя Алмалык-дере стеклянная посуда на данный момент не обнаружена.

Ключевые слова: Алмалыкский могильник, стеклянный сосуд, кувшин, стакан, кубок, блюдо, миска, форма, склеп

Благодарности: Работа выполнена при поддержке Министерства науки и высшего образования Российской Федерации, Мегагрант № 075-15-2022-1119. Автор благодарит А. Г. Герцена и В. Е. Науменко за возможность публикации данного материала и С. А. Цапко за помощь в камеральной обработке коллекции стеклянных изделий.

THE GLASS VESSELS EXCAVATED AT THE CEMETERY OF ALMALYK

Artur I. Nabokov

V. I. Vernadsky Crimean Federal University, Simferopol, Russia
artur-nabokov@rambler.ru, <https://orcid.org/0009-0001-5828-0848>

Abstract. The article discusses the glass vessels found during the excavations of the cemetery in Almalyk-dere ravine at the north-eastern slope of Mangup mountain. As the cemetery of Almalyk was plundered two times, in antiquity and in the late twentieth and early twenty-first century, its graves contained almost no glass vessels *in situ*, and the overwhelming majority of the finds were uncovered in the soil secondary deposited by the looters. The forms of the vessels comprise of the pitchers, tumblers/cups, dishes, bowls, and open-type vessels tentatively called cups. Some of the items were documented as a few fragments; such cases mark only that the glass ware was among the grave goods in this or that burial structure. Almost all of the finds under study originate from the assemblages dating to the second half/late fourth to the first half of the sixth century. Most glassware forms are rather typical of the Late Roman / Early Mediaeval Period. Most often, glass vessels occurred in burial vaults within supposed sets of funerary utensils along with red-slip and hand-made vessels. Although most of the burial vaults and undercut graves in the cemetery of Almalyk were plundered, one can trace the use of glass vessels as grave goods as late as the sixth century. The later assemblages excavated at the cemetery of Almalyk so far do not contain any glassware.

Keywords: Almalyk cemetery, glass vessel, pitcher, tumbler, cup, dish, bowl, form, burial vault

Acknowledgments: The work was supported by the Ministry of Science and Higher Education of the Russian Federation, megagrant no. 075-15-2022-1119. The author is indebted to A. G. Gertsen and V. E. Naumenko for the permission to publish this material, and S. A. Tsapko for the help in cameral processing of the collection of glass artefacts.

На данный момент периодизация Алмалыкского могильника укладывается в рамки второй половины/конца IV – VII в. и делится на четыре хронологических фазы. Первая (вторая половина IV – первая половина V в.) и вторая (вторая половина V – первая половина VI в.) фазы связаны с докрепостным периодом истории Мангупского городища. Тогда как третья и четвертая фазы (вторая половина VI – начало VII в. и VII в.) уже соответствуют времени строительства и функционирования крепости Дорос [19, с. 186–189].

Наличие некрополя в балке Алмалык-дере предполагалось еще в 1938 г. [4, с. 420, рис. 2,22], но первые раскопки были проведены только в 1982–1983 гг. [20, с. 329–330]. Приблизительно с середины 90-х гг. XX в. грунтовые могильники округа Мангупа подвергаются массивному ограблению. В 1996 г. на Алмалыкском могильнике были начаты охранно-археологические исследования, а полноценные раскопки, с некоторыми перерывами, продолжаются и на современном этапе.

Благодаря топографическим исследованиям 2020–2021 гг. были уточнены границы и площадь могильника, составившая около 7 га. Некрополь расположен в нижней части северо-восточного склона Мангупского плато, переходящего в тальвег балки Алмалык-дере [19, с. 106, 112]. За годы археологических исследований было выявлено 267 погребальных сооружений, среди которых археологически изучено: 120 грунтовых склепов, 27 подбойных могил, 4 могилы с заплечиками, 6 обычных грунтовых могил (3 с конскими захоронениями), одна Т-образная могила и единственная безинвентарная кремация в небольшой округлой яме. Также был выявлен ряд объектов, которые можно интерпретировать как курганы, часть из которых имела разомкнутые в южной части кольцевые ровики и каменные конструкции. Захоронения совершены по обряду трупоположения на спине, иногда в гробах или колодах, с ориентацией погребений на запад, реже на восток. Количество погребенных в склепах варьируется в пределах 1–5 человек. Также было установлено, что Алмалыкский некрополь подвергался ограблению еще в древности, вероятно в IX в.

Всего на территории могильника Алмалык-дере был обнаружен 51 стеклянный сосуд. Часть изделий фрагментированы и слабо поддаются точной интерпретации. Весь комплекс стеклянной посуды не становился предметом специальных исследований, но находки данной группы, по большей части, были введены в научный оборот.

Впервые стеклянные изделия были опубликованы в числе материалов склепа 65 [30, S. 524, 528, Abb. 7,1] и подбойной могилы 42 [29, p. 28, fig. 4,2]. Некоторые сосуды были приведены в ряде исследований, вошедших в сборник «Inter Ambo Maria: контакты между Скандинавией и Крымом в римский период». В обзорной статье, посвященной Алмалыкскому могильнику, некоторые стаканы отмечаются в качестве маркеров хронологической фазы D1. Кроме этого, авторы упоминают несколько кувшинов и миску, инкрустированную вставками из разноцветного стекла из склепа 2/1996¹, для которой приведена графическая реконструкция [36, p. 159, 160, fig. 9; 10,3,4; 11]. С. Б. Шабанов, перечисляя крымские находки стаканов с прошлифованными овалами, также включает в перечень фрагменты подобного изделия из раскопок некрополя Алмалык-дере [37, p. 211, fig. 1,8]. Некоторые стеклянные сосуды из Алмалыкского могильника упоминались и в других работах исследователя [24, с. 215, рис. 1,8; 25, с. 149, 151; 26, с. 118; 38, p. 336–337, fig. 4].

¹ Нумерация с указанием года будет приводиться для комплексов, раскопанных под одним номером (на разных участках, в разные годы исследований). Например: 2/1996, 2/2001, 2/2002 и т.д. В остальных случаях будет использоваться сквозная нумерация погребальных сооружений, начатая в 1996 г.

В коллективной монографии, посвященной итогам международного проекта по изучению крупнейших «пещерных городов» Крыма, общий обзор стеклянных сосудов был приведен М. Мончуйской. Выводы в целом повторяли тезисы, предложенные в упомянутом сборнике «*Inter Ambo Maria*» [35, S. 4, 6–7]. В рецензии на работу 2016 г. М. М. Казанский и А. В. Мастыкова соглашаются с выводами авторов монографии. В особенности, это касается отнесения стеклянных сосудов к фазе D1, хоть и отмечается, что бытование некоторых изделий затрагивает более ранний период C3, в том числе кубок типа Ковалк/Эггерс 230. При этом, подобного рода вещи могли бытовать и в более позднее время [13, с. 269–272]. Материалы ряда склепов, включая некоторые стеклянные изделия, были еще раз опубликованы в монографии А. И. Айбабина и Э. А. Хайрединовой [2, рис. 61,1; 97,2]. Стеклянные сосуды упоминались в качестве индикаторов комплексов, относящихся к первым фазам хронологии Алмалыкского некрополя, на международной конференции «Могильник римского времени Фронтное 3: варвары на границах Империи» [18, с. 187].

Как и подавляющее большинство материалов Алмалыкского некрополя, практически все публикуемые изделия были извлечены из грабительских перекопов в камерах погребальных комплексов.

1. **Кувшины** (8 экз.). Данную группу изделий можно условно разделить на три формы, выделяющихся морфологически, по декору и качеству стекла.

1.1. Кувшины из прозрачного зеленоватого стекла с воронкообразным горлом, завершающимся валикообразным венчиком, грушевидным туловом и желобчатой ручкой с тремя ребрами. Было обнаружено 3 экземпляра в склепах 118, 6/2001 и 157 (рис. 1,1–3). В одном случае сохранилось вогнутое конусовидное дно на низком кольцевом поддоне из полого жгута. Кувшины формы 1.1 выглядят довольно стандартизировано, стекольная масса, визуально, крайне схожа. Количество пузырьков воздуха, а также их форма, также не отличаются. Стоит предположить, что данная группа изделий могла являться продуктом производства одной мастерской. Наиболее близкие по форме изделия происходят из материалов некрополя Боспора, где они были отнесены к кувшинам последней четверти IV – первой половины V в. вида VI по И. П. Засецкой [10, с. 43, рис. 16,5; 31,3].

1.2. Кувшины из прозрачного сероватого стекла с воронкообразным горлом, завершающимся сильно отогнутым валикообразным венчиком, шаровидным туловом и плоской желобчатой ручкой с 5–6 ребрами. Донья вогнутые, конические, без кольцевого поддона. Было обнаружено два кувшина в склепах 191 и 192 (рис. 1,4,5). Кувшины формы 1.2 по классификации И. П. Засецкой относятся к виду III, датируемому первой половиной V в. [10, с. 41–42, рис. 15,3]. Кувшины, обнаруженные на Алмалыкском могильнике, происходят из комплексов второй фазы (второй половины V – первой половины VI в.). Кувшин из склепа 191 находился у головы женского погребения 1, где были обнаружены две серьги с литым многогранником варианта 1 по Э. А. Хайрединовой, датировка которого укладывается в первую половину V – первую четверть VII в. [23, с. 96–98]. Но в общем хронология склепа определяется по наличию здесь краснолакового блюда со штампом первой половины VI в. и аналогично датированных трехчастных пряжек с овальным кольцом и прямоугольным щитком варианта 1 по А. И. Айбабину [2, с. 150, 151]. Второй кувшин из склепа 192 лежал в краснолаковом блюде с изображением креста в центре и двумя штампами в виде розетки, которые практически аналогичны декору второй половины V – начала VI в. (motif 8 и 71 по Дж. Хейсу) [31, p. 350–351, 365–67, fig. 73,e,f; 79,b–g]. На современном этапе верхнюю границу бытования подобных клейм доводят до первой половины VII в. включительно [12, с. 58–59]. Общая датировка склепа 192 также определяется по наличию здесь пряжек первой половины VI в. [2, с. 252, рис. 172,1–4]. Несмотря на хронологический разрыв с кувшинами вида III из боспорских материалов, стоит упомянуть, что И. П. Засецкая отмечает идентичность формы тулова данных кувшинов с колбообразными сосудами второй половины V – VI в. боспорского производства [10, с. 41. рис. 26,4]. В целом, на современном этапе, подобные сосуды датируются концом

IV–VII в. [9, с. 57]. Склепы 191 и 192 расположены вплотную друг к другу и типологически относятся к группе В по предварительной классификации склепов могильников округа Мангупа, архитектура которых больше характерна для первой и второй фаз (второй половины IV – первой половины VI в.) [16, с. 113]. Таким образом, судя по схожему составу погребального инвентаря, расположению и датировке данных склепов, кувшины формы 1.2 были распространены у населения, хоронившего в южной части Алмалыкского могильника, предположительно, в первой половине – середине VI в.

1.3. Кувшин из прозрачного зеленоватого стекла с воронкообразным горлом, завершающимся валикообразным венчиком, с вытянутым оваловидным туловом, с плоской желобчатой ручкой с тремя ребрами и завитком над венчиком. Дно слабо вогнуто, на низком кольцевом поддоне. Верхняя часть тулова и нижняя часть горла декорированы стеклянной нитью, напаянной по спирали. Был обнаружен в склепе 197 (рис. 1,6).

1.4. Кувшин из прозрачного зеленого стекла с валикообразным немного загнутым вовнутрь двухчастным венчиком, оваловидным туловом и плоской ручкой с тремя желобками. Дно слабовогнутое, на двухчастном кольцевом поддоне. Был обнаружен в подбойной могиле 42 (курган 2) (рис. 1,7).

1.5. Кувшин из бледно-голубого стекла с воронкообразным горлом, завершающимся валикообразным венчиком, грушевидным расширяющимся книзу туловом и плоской ручкой с одним ребром, округлыми краями и отогнутым наружу возвышающимся выступом, отходящим от крепления к венчику. Дно вогнутое, конусовидное, на кольцевом поддоне из полого внутри жгута. Был обнаружен в подбойной могиле 43 (курган 3) (рис. 1,8).

Формы 1.3, 1.4 и 1.5 декорированы стеклянными нитями. Схожие изделия, имевшие грушевидные тулова и кольцевые поддоны, были распространены в Крыму на протяжении IV в., а также в первой половине V в. [2, с. 49]. Комплексы, в которых были выявлены стеклянные кувшины упомянутых выше форм, судя по остаткам погребального инвентаря, относятся к первой фазе (второй половины IV – первой половины V в.) функционирования некрополя. Подбойная могила 43, из которой происходит кувшин формы 1.5, является центральным погребальным сооружением кургана 3 второй половины – конца IV в., который, вероятно, является одним из самых ранних комплексов некрополя [16, с. 175].

2. **Колбообразные сосуды** (8 экз.). Данная группа изделий в основном представлена сильно фрагментированными остатками. Отнесение остатков доньев и венчиков, а также сопровождающих их фрагментов тулова, к данной группе было основано на отсутствии следов креплений ручек на венчиках. Кроме этого, в комплексах с фрагментами предполагаемых колб не были выявлены фрагменты ручек, которые, как правило, имели большую толщину, чем венчики и тулово, и должны были сохраняться, даже в грабительском перекопе. Всего было выделено две формы колбообразных сосудов – непосредственно колб, а также значительно меньшая по размеру форма, представленная венчиком, вероятно, небольшого бальзамария.

2.1. Колбы (7 экз.). Были обнаружены в склепах 99, 2/2001, 2/2002, 158 и 197 (рис. 2, 1–7). Венчики данной группы изделий, в основном, представлены четырьмя вариантами: отогнутым наружу утолщенным венчиком; сильно отогнутым валикообразным венчиком, с краем загнутым вовнутрь сосуда; валикообразным загнутым внутрь сосуда воронковидным венчиком; валикообразным воронковидным венчиком, немного загнутым вовнутрь. Вогнутые донья изделий во всех случаях не имели кольцевого поддона. Тулова данных изделий, вероятно, имели сферическую и грушевидную формы. На фрагментах тулова колб из склепов 2/2001 и 2/2002 были зафиксированы остатки кольцевого декора стеклянной нитью.

2.2. Бальзамарий (1 экз.). Сохранился только фрагмент вертикального S-овидного венчика из бледно-зеленого стекла, немного загнутого вовнутрь, края венчика неровны, вероятно оплавлены (рис. 2,8).

К сожалению, ни один колбообразный сосуд не сохранился полностью, ввиду чего о морфологии данных изделий следует говорить с осторожностью. На данный момент стоит отметить, что можно выделить колбы с высоким горлом и широким отогнутым венчиком и колбы с более широким и коротким горлом и отогнутым воронковидным венчиком. Подобные колбы были довольно распространены на протяжении довольно длительного периода времени. Такие изделия встречались в Крыму как в V–VII вв. [2, с. 252, рис. 151], так и в более ранних комплексах II–IV вв. [26, с. 170]. Колбообразные сосуды Алмалыкского могильника были обнаружены в комплексах второй половины IV–V в., и реже – первой половины VI в. При этом, упомянутые выше изделия с более коротким горлом были обнаружены в комплексах первой фазы на северном участке некрополя, где фиксируется наибольшая концентрация склепов второй половины/конца IV – первой половины V в. Несколько нехарактерной находкой является фрагмент бальзамария, происходящий из склепа 99. Датировка данного склепа довольно сложная, так как в нем были обнаружены предметы, относящиеся как ко второй трети – концу V в. [35, S. 13], так и пряжки первой половины VI в. [2, с. 151, рис. 93], а также фрагмент двурогой бляшки варианта 1–3 по А. И. Айбабину из «геральдического» поясного набора VII в. [1, с. 52, рис. 50,45]. Такой хронологический разрыв связан с обрушением пола камеры находящегося выше склепа 99а, который, вероятно, являлся более поздним погребальным сооружением, так как находки VI–VII вв. были обнаружены на поверхности грунта, заполнявшего камеру склепа 99, а более ранние находки – ближе к полу камеры. Донная часть одного из упомянутых выше колбообразных сосудов была найдена на полке, расположенной в задней части склепа, тогда как фрагмент предполагаемого бальзамария был извлечен вместе с более поздними вещами, вероятно, относившимися к рухнувшему склепу 99а. Бальзамарии характерны для более ранних памятников, но изделие из склепа 99а могло относиться к ряду «поздних» бальзамариев, встречавшихся в комплексах VI – начала VII в. [7, с. 147].

3. Стаканы и кубки (20 экз.). Данная группа находок является наиболее многочисленной и разнообразной. Среди общего числа подобных изделий было обнаружено 7 сосудов, декорированных каплями из синего стекла. Данный декор имеет различные чередующиеся вариации: единичные крупные овальные капли, три крупные капли или 3–5 мелких капель, сгруппированные в виде розетки или гроздей. В одном случае был зафиксирован линейный волнистый орнамент, выполненный нитью из синего стекла.

3.1. Сосуды данной формы (2 экз.) имеют отогнутый срезанный венчик и оваловидное тулово. Дно плоское со скругленными краями. Стекло зеленоватого и желтоватого цветов, а стенки сосудов довольно тонкие, относительно других форм стаканов (рис. 3,1–2). Вероятно, к данной форме относится стакан без орнамента из склепа 6/2001 (рис. 3,7).

3.2. Фрагментированный стакан из зеленого стекла с отогнутым оплавленным венчиком и вогнутым дном. За исключением размера и формы дна, данный стакан схож с формой 3.1. Фрагменты изделия происходят из предматериковых напластований раскопа 2001 г. в северной части могильника (рис. 3,3).

3.3 Стаканы данной формы (3 экз.) из прозрачного зеленовато-оливкового стекла имеют сильно отогнутый оплавленный венчик, усечено-коническое тулово с декором из капель синего стекла и слабовогнутое дно (рис. 3,4–6). У стакана из склепа 168 доннышко не обнаружено, но по сохранившимся параметрам он практически полностью соответствует стакану из склепа 65. Можно предположить, что фрагментированный стакан имел коническое дно, которое встречалось у кубков, имеющих коническое вытянутое дно. Но, ввиду отсутствия подобных находок на Алмалыкском могильнике, скорее всего, дно у представленного стакана было конструктивно схожее с стаканом из склепа 65, ввиду чего они были объединены в одну группу. Вероятно, усеченно-коническую форму также мог иметь стакан с волнистым орнаментом из синего стекла, происходящий из склепа 178.

Большое количество фрагментов стаканов не удалось уверенно отнести к той или иной форме (рис. 3,8–13). Но вероятно они относились к стаканам описанных выше типов, или были близки к ним. Об этом свидетельствует практически полное сходство краев изделий, а также довольно схожий переход тулова к венчику. Среди данной группы находок можно отметить стаканы, у которых отсутствовал декор из синего стекла.

3.4. Стаканы данной формы (3 экз.) из прозрачного зеленоватого и в одном случае бесцветного стекла имеют тулово в виде усеченного вытянутого конуса (рис. 4,1–3). Дно у всех сосудов в разной степени вогнуто. По остальным параметрам изделия формы 3.3 имеют отличия. У стакана из склепа 65 плоский немного отогнутый утолщенный оплавленный венчик, как у изделий формы 3.1. Сосуд из бесцветного стекла из склепа 169 имеет слегка отогнутый утолщенный венчик. У стакана, происходящего из склепа 159, утолщенный венчик загнут вовнутрь, кроме этого, тулово изделия украшено арковидным декором, выполненным в складчатой технике.

3.5 Два стакана из подбойных могил 41 и 43 из бесцветного и зеленоватого стекла имеют отогнутые валикообразные венчики, овалоидное тулово. Донья немного вогнутые, на низком кольцевом поддоне из полого жгута (рис. 4,4–5).

3.6. Фрагментированный стакан из прозрачного бесцветного стекла со слабо отогнутым утолщенным венчиком, вытянутым туловом и сильно вогнутым конусовидным дном на низком кольцевом поддоне был обнаружен в склепе 7/2002 (рис. 4,6).

3.7. Нижняя часть кубка из зеленоватого стекла с шлифованными овалами была обнаружена в северо-восточной части ровика кургана 3 в 2008 г. (рис. 4,7).

У данной группы изделий наблюдаются явные различия в форме тулова и дна, но венчики более универсальны, а их форма фактически сводится к нескольким вариантам. Первый, наиболее многочисленный вариант, представленный плоско срезанным отогнутым краем, зафиксирован у форм 3.1–3.4, а также у ряда фрагментарно сохранившихся венчиков. Остальные сосуды имели утолщенные или валикообразные венчики. Стаканы и конические кубки с обрезанным краем доминируют среди стеклянных изделий Алмалыкского могильника, что также характерно для Средиземноморья и Причерноморья в целом. Время бытования подобных изделий в основном ограничено концом IV – первой половиной V в., хотя отдельные изделия могли использоваться во второй половине V в. [7, с. 123–125]. Также фрагменты кубков или стаканов со схожей профилировкой находили в некоторых комплексах Херсонеса VI в., правда, в ряде случаев там встречался материал V в. [8, с. 270, рис. 3,1–5]. Большинство стаканов с обрезанным краем относятся к типам I (варианты А, Б, Д) и II по классификации Н. П. Сорокиной [22, с. 86–90]. Они были обнаружены в комплексах первой фазы, а также в двух склепах (2/2002 и 178), возникших, вероятно, около середины – второй половины V в. Стаканы с волнистым орнаментом, схожие с кубком из склепа 178, могут быть также датированы более поздним временем – второй половиной V – первой половиной VI в. [7, с. 128].

Три стакана формы 3.4 имеют цилиндрические тулова и вогнутые донья без кольцевого поддона, подобные изделия встречаются в комплексах IV–VI вв. [7, с. 148]. Два стакана происходят из сильно ограбленных склепов на северном участке могильника, где наблюдается наибольшая концентрация ранних склепов Алмалыкского некрополя. Изделия из склепов 65 и 169 схожи со стаканами типа II 2А по Засецкой, датированных последней четвертью IV – первой половиной/серединой V в. [10, с. 24, рис. 5,5; 6,7; 7,13]. Украшенный стакан из склепа 159 особенностями декора схож со стеклянными чашами со складками форм 124 и 126 по Баркоци [27, s. 89, taf. XII, 124, 126]. Схожие изделия появляются в первой половине III в. и встречаются до конца IV в. [34, s. 7]. Два стакана из подбойных могил 41 и 43 (курган 3) схожи с формой 108 по К. Айсингс. Такого рода изделия были наиболее распространены в IV в., но появились раньше – в III в. [32, p. 134]. Так же можно датировать стакан с цилиндрическим туловом и кольцевым поддоном из склепа 7/2002, который схож с формой 109 по К. Айсингс [32, p. 136–138]. В позднеримских могильниках крымских предгорий схожие стаканы наиболее часто встречаются в комплексах III – начала V в. [26, с. 144.].

В северо-восточной части кольцевого ровика кургана 3 был обнаружен крупный фрагмент кубка с шлифованными овалами. Изделие относится к стеклянным кубкам типа Eggers-230, которые распространяются в Крыму в IV в. [24, с. 217]. На данный момент в непосредственной близости от кургана не были обнаружены другие ранние комплексы первой фазы Алмалыкского могильника. Ввиду этого, можно предположить, что данная находка была связана либо с тризной у кургана 3, либо с его разграблением, произошедшим в древности.

4. Чаши (2 экз.) представлены морфологически разными частично сохранившимися изделиями, имеющими специфическую форму, вследствие чего их не удалось отнести к какой-либо определенной группе сосудов открытого типа.

4.1. Сосуд из бледно-зеленого практически бесцветного тонкостенного стекла с вертикальным утолщенным венчиком и шаровидным, сильно расширяющимся в средней части корпусом. Дно вогнутое, коническое, на кольцевом поддоне (рис. 5,1). Верхняя часть тулова, в особенности под венчиком, частично декорирована полосами выпуклого стекла, которые выступают как на внешней, так и на внутренней частях изделия. На внешней стороне дна сохранился прилеп, вероятно, от понтии. Обнаружен в склепе 2/1996. Данный комплекс, вероятно, возникает во второй половине/конце IV в., ввиду наличия здесь амфоры типа F, датировка которого сейчас укладывается в пределах IV в. [21, с. 510], и краснолаковой тарелки формы 2B по Домжальскому, которая также была характерна для IV в. [28, р. 77, 79, 198].

4.2. Частично сохранившийся сосуд из склепа 118 с сильно отогнутым валикообразным краем, полым изнутри (рис. 5,2). Корпус полусферический, дно утрачено. Данный фрагмент мог являться верхней частью сосуда, предположительно, на кольцевом поддоне. Чаша морфологически схожа с глубокими блюдами формы 42 по К. Айсингс [32, р. 136–138]. Наиболее близкая по форме чаша из Крыма происходит из скопления сосудов IV в. над могилой 148 Нейзацкого могильника [23, с. 161, рис. 11,68]. Непосредственно сам склеп 118 также относится к комплексам первой фазы, что подтверждается наличием здесь краснолаковой тарелки формы 3 (конца IV – первых трех четвертей V в.) по Домжальскому [28, р. 85, 90] и овалнорамчатых пряжек с выступающим язычком с острым краем 3 варианта по Айбабину, которые встречаются в комплексах середины IV – первой половины V в. [1, с. 28, рис. 22,11].

5. Блюда (4 экз.) представлены тремя морфологически разными плохо сохранившимися изделиями и небольшим фрагментом венчика.

5.1. Изделия данной формы имели высокий кольцевой поддон и сложно профилированные изогнутые венчики. Блюдо из склепа 118 имело S-видный венчик и кольцевой поддон из утолщенного стекла (рис. 5,3). На внутренней стороне блюда, в месте перехода венчика в тулово сохранился декор в виде горизонтальной полосы темного цвета. Блюдо, вероятно, было довольно плоским. Второе блюдо из желтоватого стекла, происходящее из склепа 188, имело более вертикальный валикообразный уплощенный венчик, полый изнутри (рис. 6,1). Тулово полусферическое, с выраженным переходом к венчику. Дно в виде высокого сплошного кольцевого поддона.

Донья, как у описанных выше форм, встречались у стеклянных изделий V–VI вв. [7, с. 150]. Практически аналогичные блюду из склепа 188 патеры, только с менее массивным венчиком, были обнаружены в склепах 25 и 31 конца IV – первой половины V в. Боспорского некрополя [14, с. 122, 126, рис. 21,1; 25,1].

5.2. Блюдо из прозрачного зеленоватого стекла с вертикальным утолщенным валикообразным венчиком, полым изнутри (рис. 5,4). Дно плоское, без кольцевого поддона. Обнаружено в коридорчике между камерой и входной ямой склепа 189. Морфологически похожие блюда использовались в сиропалестинском регионе и Кипре в конце IV–VI в. [33, р. 107. fig. 5.21,9]. В камере склепа 189 были обнаружены материалы первых двух фаз существования могильника [13, с. 569; 2, с. 154], а контекст находки фрагмента стекла не позволяет привязать его к какому-либо из 4-х погребений и датировать более точно.

5.3. В склепе 184 был обнаружен фрагмент сильно отогнутого утолщенного валикообразного венчика, положо изнутри (рис. 5,5). Так как у данного изделия был большой диаметр и сложно профилированный венчик, сосуд был предварительно отнесен к блюдам. Миски и блюда с подобными венчиками имеют довольно широкую хронологию, начиная с I в. н.э., но также схожие формы известны как в конце IV – первой половине V в., так и в VI–VII вв. [34, p. 297, fig. 8]. В склепе 184 кроме краснолаковых сосудов с довольно широкой датировкой [11, с. 32–31, 50, рис. 4,20,21; 13,77], была обнаружена овальнорамчатая пряжка с выступающим язычком с острым краем 3 варианта по А. И. Айбабину, который встречается в комплексах середины IV – первой половины V в. [1, с. 28, рис. 22,11]. Кроме этого, в верхней части грабительского перекопа была обнаружена серебряная монета императора Валентиниана II (375–392) [35, S. 15].

6. **Миски** представлены двумя изделиями.

6.1. Миска с вертикальным оплавленным краем, полусферическим туловом и дном в виде массивного округлого выступа и с округлыми и ромбовидными вставками темно-зеленого, желто-коричневого, синего и голубого цвета была обнаружена в склепе 2/1996 (рис. 6,2). На внешней части венчика имеется орнаментация, выполненная в шлифовочной технике. Изделия с похожим декором и подставками датируются III – концом IV в. и IV–V вв. [35, S. 7].

6.2. Миска с вертикальным утолщенным краем с полусферическим туловом на низком кольцевом поддоне была обнаружена в склепе 194 и в скоплении сосудов возле него (рис. 6,4). Верхняя часть тулова украшена линейным орнаментом из полос коричневого и сероватого оттенков, а нижняя декорирована шлифованным сетчатым орнаментом. В данном склепе была обнаружена трехчастная пряжка с овальным щитком, которые появляются в Крыму в первой половине VI в. [2, с. 154], цельнолитая пряжка с В-образной рамкой и гладким прямоугольным щитком второй половины VI – первой половины VII в. [1, с. 39, рис. 39,25]. Более ранним временем может датироваться сильно фрагментированная железная фибула неопределенного типа [36, S. 15].

К сожалению, ряд фрагментов стеклянных изделий не удалось как-либо уверенно интерпретировать. Предположительно, фрагмент стенки с утолщением из склепа 155 мог принадлежать блюду или тарелке (рис. 6,8). Также частью блюда или чаши мог быть фрагмент венчика с вертикальной стекой из склепа 2/1996 (рис. 6,3). Небольшие фрагменты стенок из склепов 108 (рис. 6,5,9) и 185 (рис. 6,7), скорее всего, были частью колбообразных сосудов или кувшинов, тогда как тонкостенные фрагменты бесцветного стекла из ровика кургана 3, вероятнее всего, были частью стакана (рис. 6,10). Фрагмент массивной ручки в виде полувалика, украшенной нанесенной по диагонали синей линией, обнаруженный в стратиграфических напластованиях вне комплексов участка 2/2002 г., относится к неопределенной форме сосуда, вероятно, закрытого типа (рис. 6,6). Необходимо отметить, что все неопределенные фрагменты стеклянных изделий также были найдены на участках некрополя с концентрацией погребальных сооружений первой – второй фаз хронологии Алмадыкского могильника.

Большая часть стеклянных сосудов (81%) происходила из 22 склепов, архитектура которых была характерна для первых фаз существования некрополя (типы А1, А2, А/В, В1, В2) [16, с. 109–113]. Всего 14% сосудов происходили из 6 подбойных могил, и 5% были извлечены из слоев вне комплексов. При этом стеклянная посуда могла находиться в погребальных сооружениях как в единичных, так и в нескольких экземплярах.

В 12 склепах стеклянные сосуды были встречены с краснолаковой и лепной посудой и в 7 случаях – только с краснолаковой керамикой. Стоит отметить, что 4 склепа, в которых в составе набора посуды отсутствовала лепная керамика, находились в южной части могильника, менее насыщенной находками лепной керамики по сравнению с остальной частью некрополя. Вероятно, здесь склепы начинают возникать несколько позднее, чем на северном участке некрополя, о чем также свидетельствует отсутствие характерных для северного участка склепов второй половины IV – первой половины

V в. типа А2 со ступеньками во входной яме. Таким образом, можно предположить, что при постепенной утрате лепной керамикой своего места в составе погребальной инвентаря, стеклянная посуда наряду с краснолаковой посудой продолжают размещаться рядом с погребенными. На Алмалыкском могильнике такая ситуация прослежена как минимум до середины VI в., когда в склепе 192 стеклянный кувшинчик был помещен в краснолаковую тарелку. Только в подбойной могиле 18 стеклянный сосуд был в наборе с краснолаковым и лепным сосудом. В подбойных могилах 7, 41 и 42 стеклянные изделия встречались только с лепными сосудами, но в первом случае стеклянное изделие удалось зафиксировать во множестве мелких фрагментов, вследствие этого о его форме ничего не известно. Таким образом, на данный момент одновременное нахождение лепной керамики и стеклянных сосудов, в рамках одного комплекса, было зафиксировано только в трех подбойных могилах.

В 46% стеклянные сосуды были выявлены в сооружениях, где имели место погребения воинской прослойки или высокого социального ранга (склепы 1/1996, 2/2001, 6/2001, 2/2002, 118, 168, 189, 190, 191; подбойные могилы 7, 41, 42, 43). В данных комплексах были найдены предметы вооружения, золотые изделия или прослежены сложные конструкции, как в случае с подбойными могилами 42 и 43, которые являлись центральными погребальными сооружениями курганов 2 и 3 с ровиками. В склепах 157 и 169 фрагменты стекла были извлечены из нетронутой грабителями засыпи входных ям в районе закладных плит. Предположительно, такого рода случаи могли быть связаны с ритуальным разбитием сосуда о заклад. Схожая ситуация была зафиксирована в склепе 162, где перед закладной плитой в первоначальной засыпи на дне входной ямы были найдены фрагменты лепного горшка.

Визуально состав стекла найденных изделий также можно условно распределить на несколько групп: прозрачное и бесцветное с редкими пузырьками либо без пузырьков воздуха, зеленоватое с большим количеством пузырьков, зеленоватое с небольшим количеством пузырьков, желтоватое стекло без пузырьков воздуха. Это, вероятно, свидетельствует о различных центрах производства стеклянных изделий. Предположительно, часть сосудов с большим количеством пузырьков из зеленого стекла могла производиться в боспорских или херсонесских мастерских. Также стоит предположить, что имел место импорт изделий, изготовленных в сиро-палестинском и средиземноморских регионах, но данное утверждение необходимо подтверждать специальными исследованиями.

Таким образом, стеклянные изделия на территории Алмалыкского могильника, за исключением единичного случая, фиксируются в комплексах второй половины/конца IV – первой половины VI в. На данный момент в более поздних погребальных сооружениях Алмалыкского могильника, а также среди материалов могильников на южной периферии Мангупа, которые возникают во второй половине VI – начале VII в., находки стеклянных сосудов не известны. Стеклянная посуда была обнаружена на всей площади могильника, что подтверждает тезис об охвате довольно большой площади и активном росте некрополя Алмалык-дере на ранних стадиях его существования.

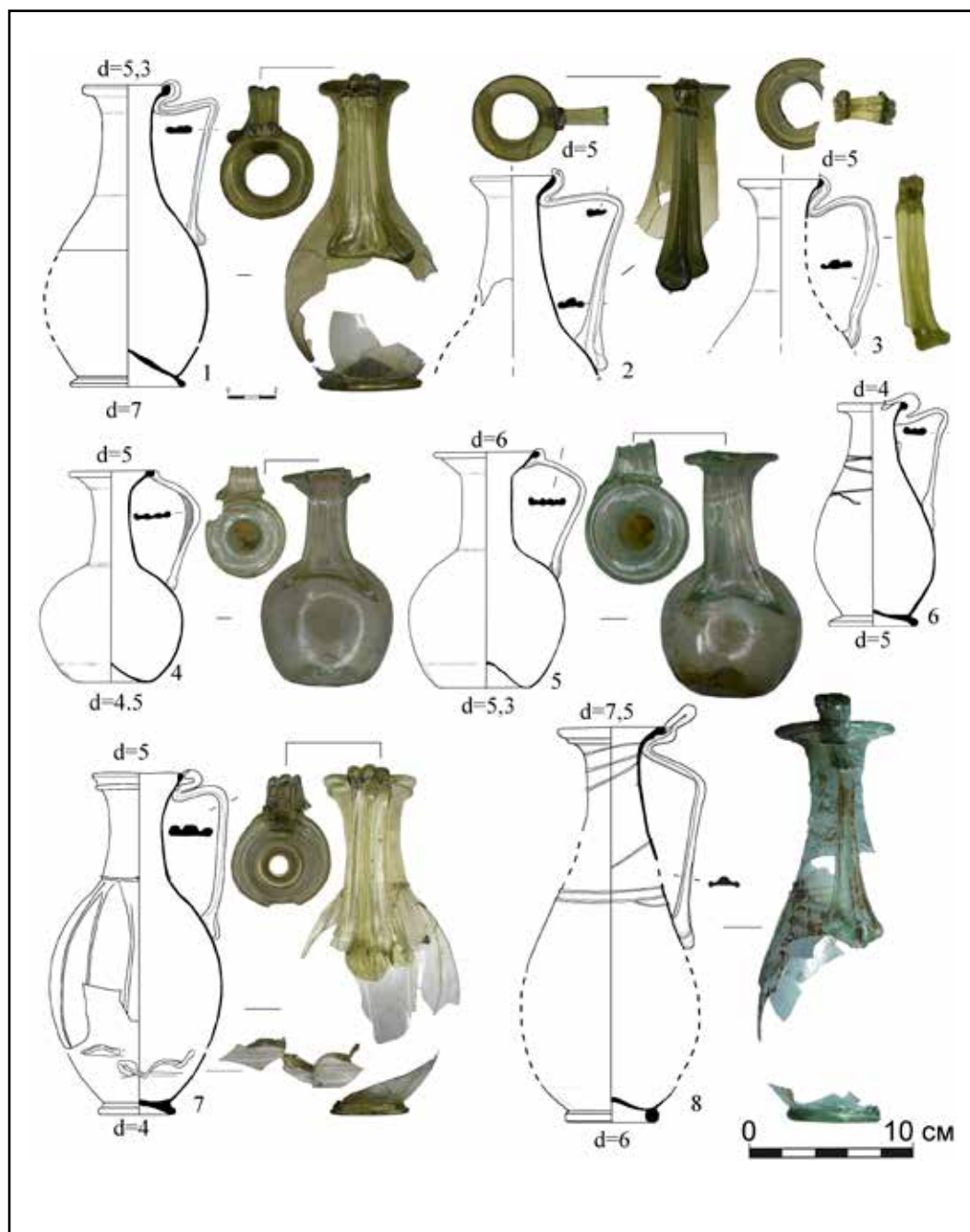


Рис. 1. Кувшины: 1 – склеп 6/2001; 2 – склеп 118; 3 – склеп 157; 4 – склеп 192; 5 – склеп 191; 6 – склеп 197; 7 – подбойная могила 42; 8 – подбойная могила 43

Fig. 1. Pitchers: 1 – burial vault 6/2001; 2 – burial vault 118; 3 – burial vault 157; 4 – burial vault 192; 5 – burial vault 191; 6 – burial vault 197; 7 – undercut grave 42; 8 – undercut grave 43

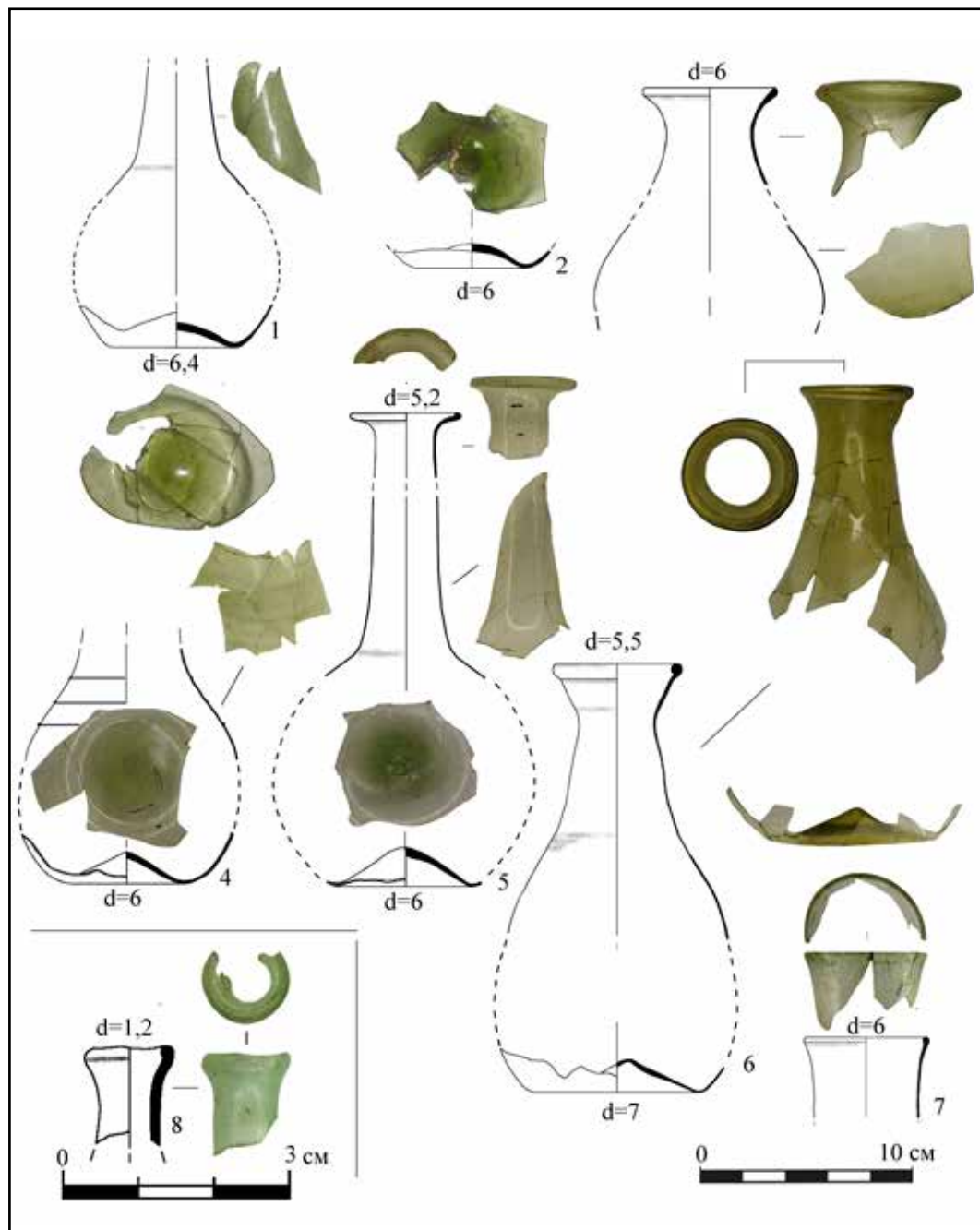


Рис. 2. Колбы: 1 – склеп 2/2002; 2 – склеп 99; 3 – склеп 2/2001; 4–5 – склеп 2/2002; 6 – склеп 158; 7 – склеп 190; 8 – склеп 99/99а

Fig. 2. Bottles: 1 – burial vault 2/2002; 2 – burial vault 99; 3 – burial vault 2/2001; 4–5 – burial vault 2/2002; 6 – burial vault 158; 7 – burial vault 190; 8 – burial vault 99/99a

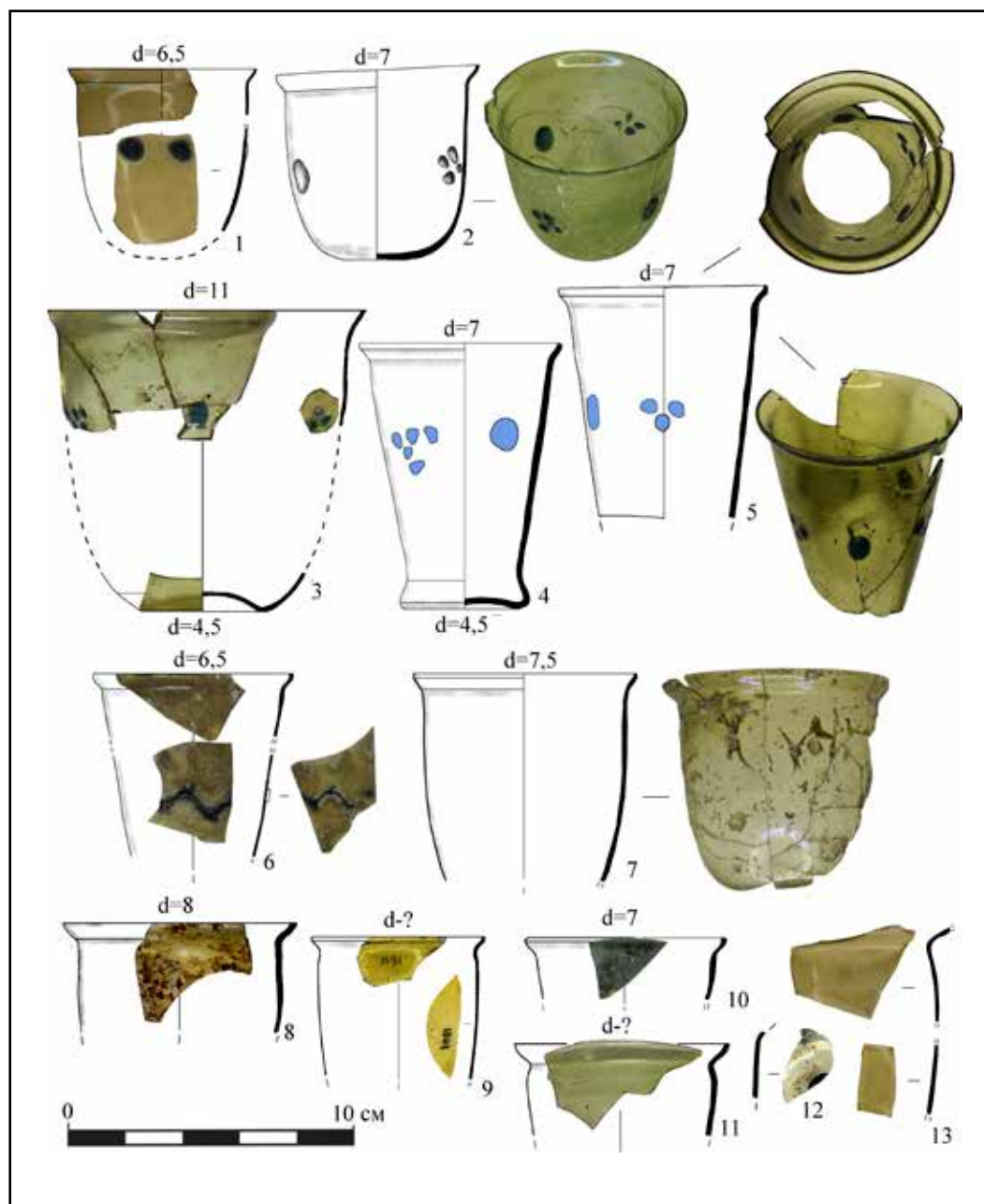


Рис. 3. Стаканы: 1, 13 – склеп 2/2002; 2 – подбойная могила 18; 3 – квадрат 2/2002; 4 – склеп 65; 5 – склеп 168; 6, 10 – склеп 178; 7 – склеп 6/2001; 8 – подъемный материал с северного участка могильника; 9 – склеп 190; 11 – подбойная могила 36; 12 – склеп 169

Fig. 3. Tumblers: 1, 13 – burial vault 2/2002; 2 – undercut grave 18; 3 – grid 2/2002; 4 – burial vault 65; 5 – burial vault 168; 6, 10 – burial vault 178; 7 – burial vault 6/2001; 8 – surface finds from the northern cemetery area; 9 – burial vault 190; 11 – undercut grave 36; 12 – burial vault 169

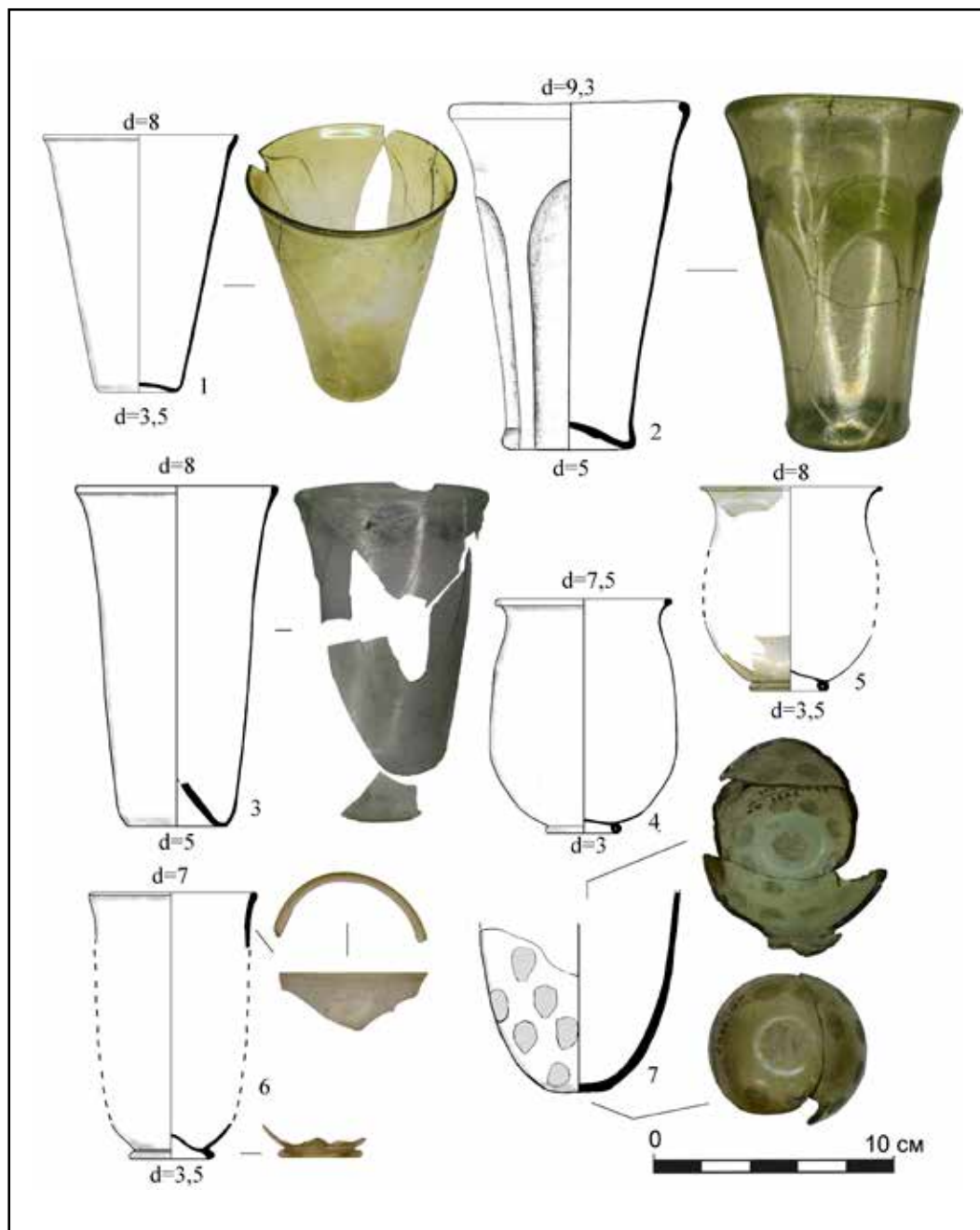


Рис. 4. Стаканы: 1 – склеп 65; 2 – склеп 159; 3 – склеп 169; 4 – подбойная могила 41; 5 – подбойная могила 43; 6 – склеп 7/2002; 7 – ровик кургана 3

Fig. 4. Tumblers: 1 – burial vault 65; 2 – burial vault 159; 3 – burial vault 169; 4 – undercut grave 41; 5 – undercut grave 43; 6 – burial vault 7/2002; 7 – ditch around barrow 3

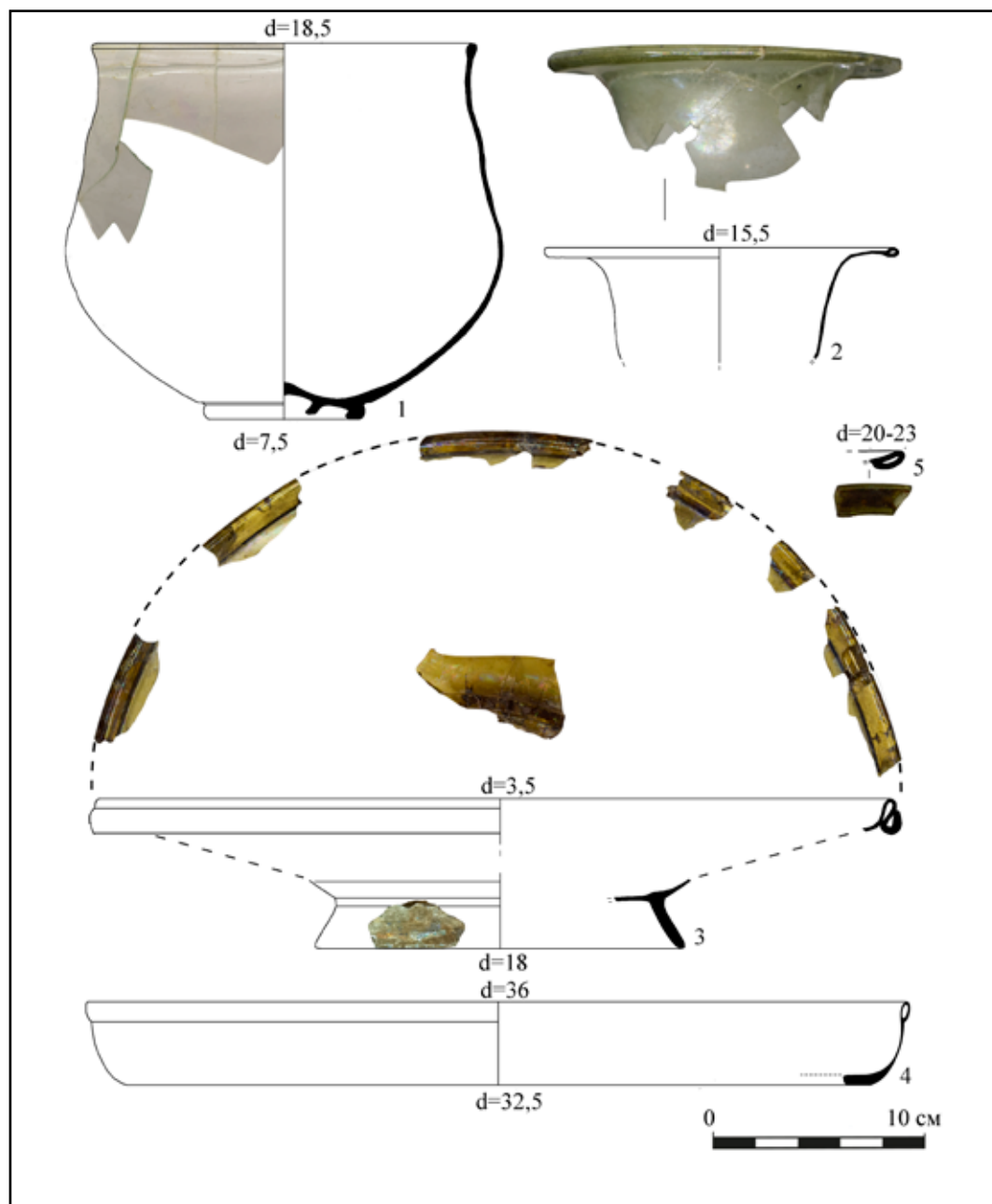


Рис. 5. Чаши и блюда: 1 – склеп 2/1996;
2, 3 – склеп 118; 4 – склеп 189; 5 – склеп 184

Fig. 5. Bowls and dishes: 1 – burial vault 2/1996;
2, 3 – burial vault 118; 4 – burial vault 189; 5 – burial vault 184

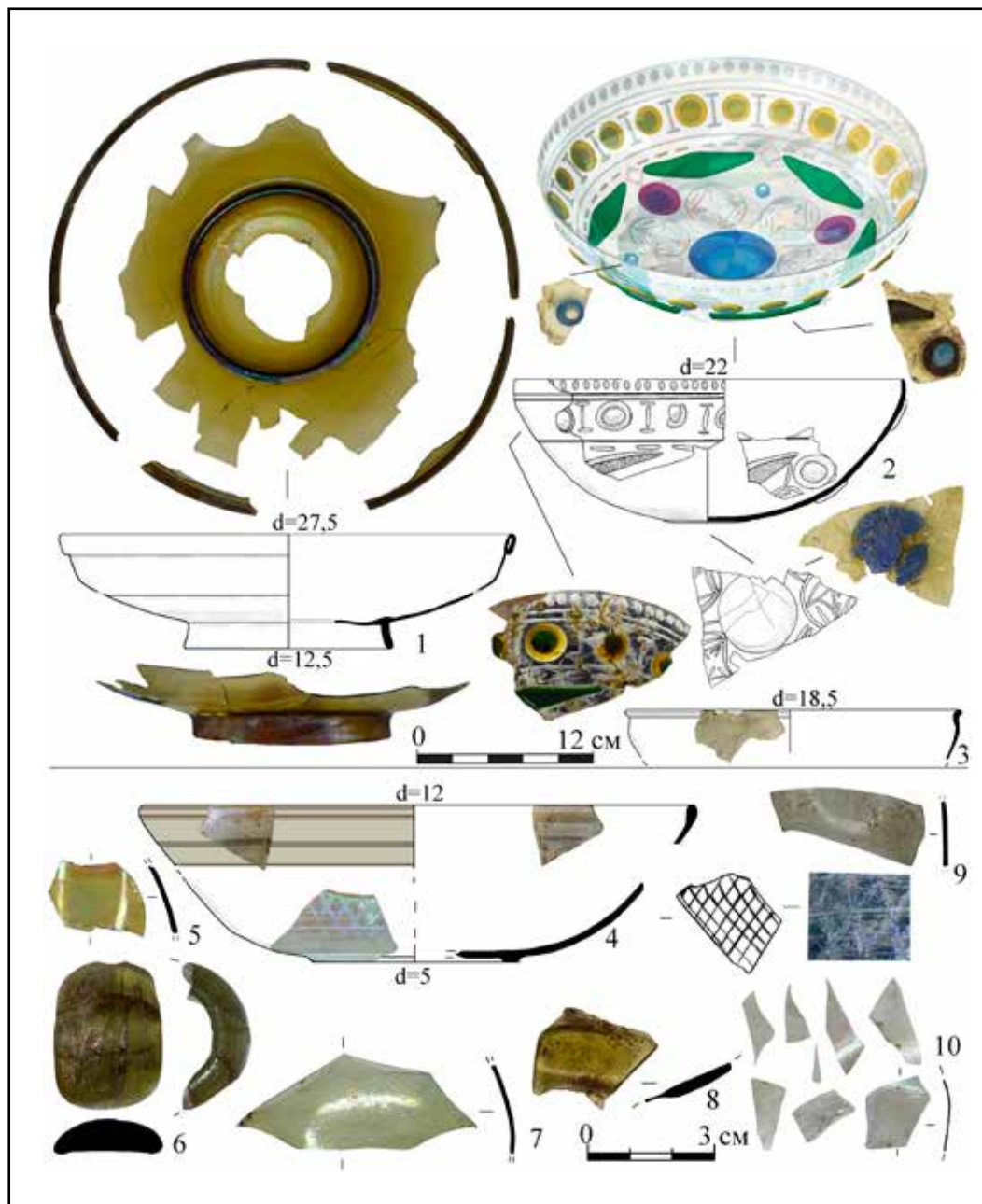


Рис. 6. Блюдо, миски и изделия неопределенной формы: 1 – склеп 188; 2, 3 – склеп 2/1996 [реконструкция по: 35, taf. 8]; 4 – склеп 194; 5 – склеп 185; 6 – участок 2/2002; 7 – склеп 108; 8 – склеп 155; 9 – склеп 185; 10 – ровик кургана 3

Fig. 6. Dish, bowls, and indefinite-form vessels: 1 – burial vault 188; 2, 3 – burial vault 2/1996 [reconstruction according to: 35, taf. 8]; 4 – burial vault 194; 5 – burial vault 185; 6 – site 2/2002; 7 – burial vault 108; 8 – burial vault 155; 9 – burial vault 185; 10 – ditch around barrow 3

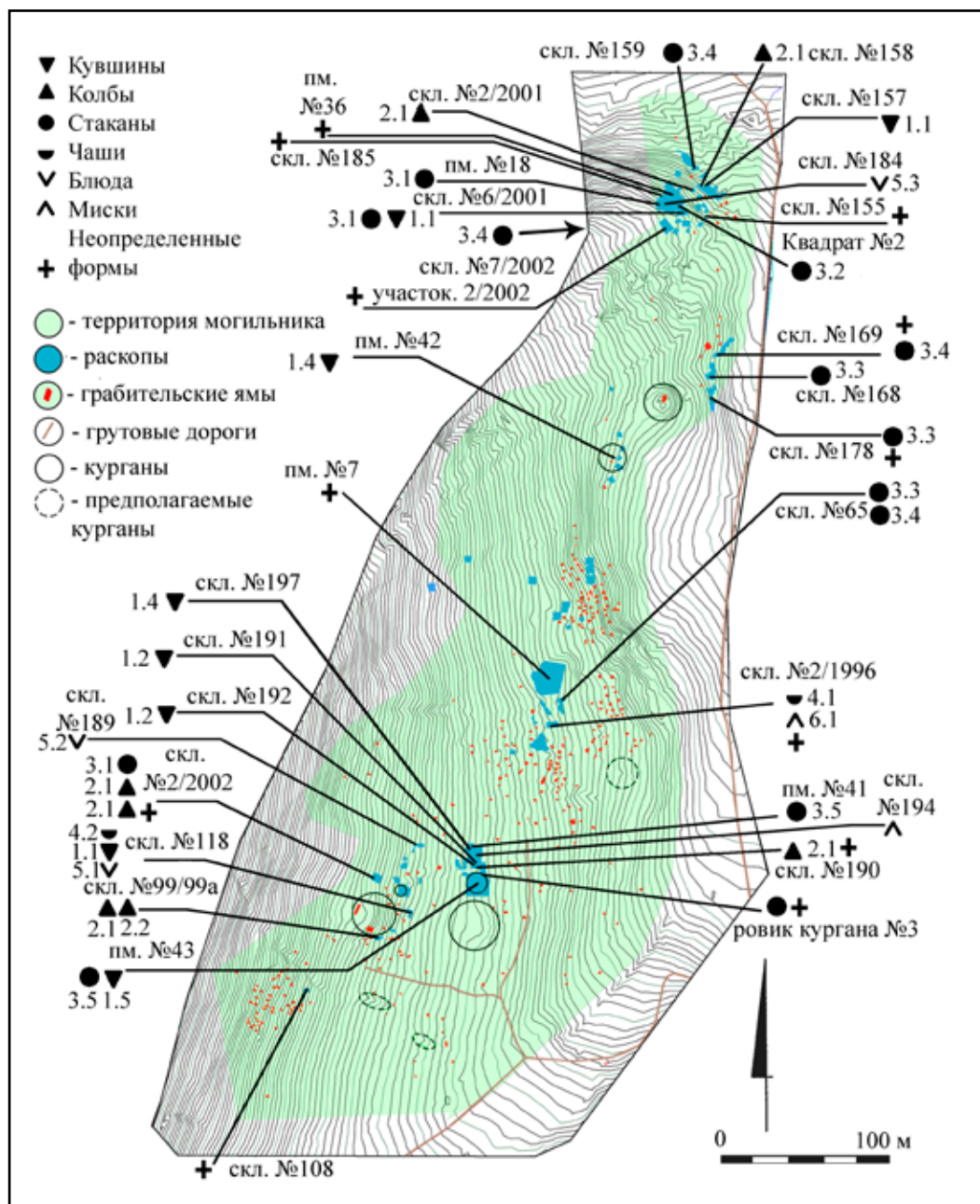


Рис. 7. Распределение стеклянных сосудов на территории Алмалыкского могильника

Fig. 7. Distribution of glass vessels on the territory of the cemetery of Almalyk

СПИСОК ЛИТЕРАТУРЫ

1. Айбабин А.И. Хронология могильников Крыма позднеримского и раннесредневекового времени // МАИЭТ. 1990. Вып. I. С. 3–86, 175–241.
2. Айбабин А.И., Хайрединова Э.А. Крымские готы страны Дори (середина III – VII в.). Симферополь: Антиква, 2017. 366 с.
3. Амброз А.К. Фибулы юга европейской части СССР. М.: Наука. 1966. 142 с.
4. Веймарн Е.В. Мангуп. Отчеты (раскопки 1938 г.). Разведки оборонительных стен и некрополя // Материалы и исследования по археологии СССР. 1953. № 34. С. 419–429.
5. Герцен А.Г. Дорос–Феодоро (Мангуп): от ранневизантийской крепости к феодальному городу // АДСВ. 2003. Вып. 34. С. 94–112.
6. Герцен А.Г., Науменко В.Е. Стратиграфия Мангупского городища: антропогенный и природно-географический контекст // XVI Боспорские чтения. Боспор Киммерийский и варварский мир в период античности и средневековья. Географическая среда и социум / Ред. В.Н. Зинько, Е.А. Зинько. Керчь, 2015. С. 88–100.
7. Голофаст Л.А. Стекло ранневизантийского Херсонеса // МАИЭТ. 2001. Вып. VIII. С. 96–260.
8. Голофаст Л.А. Стекланные лампы из раскопок средневековых слоев Херсонеса // МАИЭТ. 2015. Вып. XX. С. 263–309.
9. Голофаст Л.А., Ольховский С.В. Комплекс стекла из подводного фундамента в акватории Фанагории // Нуранис. Труды отдела классической археологии ИА РАН / Ред. В.Д. Кузнецов, А.А. Завойкин. М.: ИА РАН, 2019. Вып. 1. С.43–72.
10. Засецкая И.П. Стекланная посуда некрополя Боспора второй половины IV – рубежа VI–VII вв. н.э. (из собрания Государственного Эрмитажа) // Боспорские исследования. 2008. Вып. XX. С. 3–208.
11. Иванова О.С. Краснолаковая керамика из раскопок могильника в балке Алмалык-дере (Мангуп) // МАИЭТ. 2009. Вып. XV. С. 26–88.
12. Иванова О.С. Узкогорлые светлоглиняные амфоры из раскопок Мангупа // МАИЭТ. 2011. Вып. XVII. С. 266–327.
13. Казанский М.М., Мастыкова А.В. Рец. на: M. Maćczyńska, A. Gercen, O. Ivanova, S. Černyš, S. Lukin, A. Urbaniak, J. Bemmann, K. Schneider, I. Jakubczyk. Das frühmittelalterliche Gräberfeld Almalyk-dere am Fusse des Mangur auf der Südwestkrim. Mainz: Verlag des RGZM, 2016 // МАИЭТ. 2017. Вып. XXII. С. 568–573.
14. Лысенко А.В., Юрочкин В.Ю. Некрополь Пантикапея-Боспора (по материалам исследований 2000–2002) // О древностях южного берега Крыма и гор Таврических (по материалам конференции в честь 210-летия со дня рождения П.И. Кеппена). Киев, 2004. С. 94–166.
15. Мастыкова А.В. Женский костюм черняховской культуры с двупластинчатыми фибулами // Петербургский Апокриф. Послание от Марка. СПб.; Кишинев: Высшая антропологическая школа, 2011. С. 341–366.
16. Набоков А.И. Склепы раннесредневековых могильников Мангупа: предварительная классификация // Ученые записки Крымского федерального университета имени В.И. Вернадского. Серия «Исторические науки». 2022. Т. 8(74), № 3. С. 104–137.
17. Набоков А.И. Курган с кромлехом и ровиком некрополя Алмалык-дере (Мангуп) // КСИА. 2023. Вып. 271. С. 167–182.
18. Науменко В.Е., Герцен А.Г., Набоков А. И. Алмалыкский могильник в докрепостной (позднеримский) период истории Мангупского городища // Могильник римского времени Фронтовое 3: варвары на границах Империи / Ред. А.В. Мастыкова, Э.А. Хайрединова. М.: ИА РАН, 2022. С. 183–194.
19. Науменко В.Е., Набоков А.И. Могильник Алмалык-дере Мангупского городища. Основные результаты археолого-топографических исследований 2020–2021 гг. // Актуальные вопросы охраны и использования культурного наследия Крыма: материалы VIII Всероссийской научно-практической конференции. Симферополь: Ариал, 2022. С. 102–117.
20. Сидоренко В. А. Исследования склонов горы Мангуп // Археологические открытия 1982 года. М.: Наука, 1984. С. 328–330.
21. Смокотина А.В. Амфоры позднеримского и ранневизантийского времени // Зинько В.Н., Зинько А.В., Пономарев Л.Ю. Тиритака. Раскоп XXVI. Т. III: Археологические комплексы второй половины III – VII вв. Симферополь, Керчь, 2020. С. 509–618

22. Сорокина Н.П. О стеклянных сосудах с каплями синего стекла из Причерноморья // СА. 1971. № 4. С. 85–101.
23. Хайрединова Э.А. Серьги с литым неподвижным многогранником из Крыма // МАИЭТ. 2015. Вып. XX. С. 95–132.
24. Шабанов С.Б. Сармато-германские контакты в предгорном Крыму в позднеримское время (по материалам стеклянной посуды) // ПИФК. 2015. № 3(49). С. 213–230.
25. Шабанов С.Б. Стекланные сосуды из могильника Нейзац (по материалам раскопок 1996–2011 гг.) // МАИЭТ. 2011. Вып. XVII. С. 141–191.
26. Шабанов С.Б. Стекланные сосуды римского времени из могильника Опушки в Крыму (по материалам раскопок 2003–2019 гг.) // ПИФК. 2020. Вып. 2(68). С. 110–134.
27. Barkoczi L. Pannonische Glasfunde in Ungarn. Budapest: Akadémiai Kiadó, 1988. 223 p.
28. Domzalski K. Pontic red slip ware typology, chronology and distribution of a major group of late roman fine pottery in the Black sea region. Warsaw: Institute of Archaeology and Ethnology, Polish Academy of Sciences, 2021. 222 s.
29. Gertsen A. Vault with a Byzantine Seal in the Cemetery of Almalyk (Mangup) // Byzantine and Rus' Seals / Eds. H. Ivakin, N. Khrapunov, W. Seibt. Kyiv, 2015. S. 25–33.
30. Getscen A., Maczyńska M. Ein frühvölkerwanderungszeitliches Kammergrab aus dem Gräberfeld Almalyk-dere bei Mangup auf der Krim // Die spätrömische Kaiserzeit und die frühe Völkerwanderungszeit in Mittel- und Osteuropa. Łódź, 2000. S. 522–544.
31. Hayes J.W. Late Roman Pottery. London: British School at Rome, 1972. 528 p.
32. Isings C. Roman Glass from Dated Finds. Groningen, Djakarta: Wolters, 1957. 185 p.
33. Jennings S. et al. Vessel glass from Beirut: BEY 006, 007, and 045. Beirut: The Faculty of Arts and Sciences, The American University of Beirut, 2006. 326 p.
34. Mazanek D. Preliminary Typology of Glass Vessels from the So-called Hellenistic House, Explored by the Polish Archaeological Mission in Nea Paphos (Cyprus) // Études et Travaux. 2014. Vol. XXVII. P. 279–321.
35. Maczyńska M., Gercen A.G., Ivanova O., Černyš S., Lukin S., Urbaniak A., Bemmann J., Schneider K., Jakubczyk I. Das frühmittelalterliche Gräberfeld Almalyk-Dere am Fuße des Mangup auf der Südwestkrim. Mainz: RGZM, 2016. 205 S.
36. Maczyńska M., Urbaniak A., Jakubczyk I. The Early Mediaeval Cemetery of Almalyk-Dere near the Foot of Mangup // Inter Ambo Maria. Contacts between Scandinavia and the Crimea in the Roman Period / Ed. I. Khrapunov, F.-A. Stylegar. Kristiansand, Simferopol: Dolya Publ., 2011. P. 154–175.
37. Shabanov S. Glass beakers with polished ovals from the late roman period in the Crimea // Inter Ambo Maria. Contacts between Scandinavia and the Crimea in the Roman Period / Ed. I. Khrapunov, F.-A. Stylegar. Kristiansand, Simferopol: Dolya Publ., 2011. P. 209–216.
38. Shabanov S. Roman import or germanic influence? On the problem of sarmatian-germanic contacts in the Crimea according to glass vessels' account // Inter Ambo Maria: Northern Barbarians from Scandinavia towards the Black Sea. Ed. I. Khrapunov, F.-A. Stylegar. Kristiansand, Simferopol: Dolya Publ., 2013. P. 335–351.

REFERENCES

1. Aibabin A.I. Chronology of the Crimean burial grounds of late Roman and early medieval times. *Materialy po arkheologii, istorii i etnografii Tavrii* [Materials in Archeology, History and Ethnography of Tauria], 1990, vol. 1, pp. 3–86, 175–241.
2. Aibabin A.I., Khairedinova E.A. *Krymskie goty strany Dori (seredina III – VII v.)* [Crimean Goths in the Region of Dory (Mid-Third to Seventh Century)]. Simferopol, Antikva Publ., 2017, 366 p.
3. Ambroz A.K. *Fibuly iuga evropeiskoi chasti SSSR* [Fibulae in the South of the European Part of the USSR], Moscow, Nauka, 1966, 142 p.
4. Veimarn E.V. Mangup. Reports (Excavations of 1938). Excavations. of the Defensive Walls and Necropolis. *Materialy i issledovaniia po arkheologii SSSR* [Materials and research on the archeology of the USSR], 1953, no. 34, pp. 419–429.
5. Gertsen A.G. Doros-Theodoro (Mangup): from an early Byzantine fortress to a feudal city. *Antichnaia drevnost i srednie veka* [Antiquity and the Middle Ages], 2003, vol. 34, pp. 94–112.
6. Gertsen A.G., Naumenko V.E. Stratigraphy of the Mangup settlement: anthropogenic and natural-geograph-

- ical context. V.N. Zinko, E.A. Zinko (eds.), *XVI Bosporskie chteniia. Bospor Kimmeriiskii i varvarskii mir v period antichnosti i srednevekovia. Geograficheskaiia sreda i sotsium* [16th Bosporan Readings. Cimmerician Bosporus and the Barbarian World in the Period of Antiquity and the Middle Ages. Geographical Environment and Society], Kerch, 2015, pp. 88–100.
7. Golofast L.A. Glass of early Byzantine Chersonese. *Materialy po arkheologii, istorii i etnografii Tavrii* [Materials in Archeology, History and Ethnography of Tauria], 2001, vol. 8, pp. 96–260.
 8. Golofast L.A. Glass Lamps from Medieval Layers of Chersonese. *Materialy po arkheologii, istorii i etnografii Tavrii* [Materials in Archeology, History and Ethnography of Tauria], 2022, vol. 20, pp. 263–309. DOI:10.29039/2413-189X.2022.27.263-309.
 9. Golofast L.A., Olkhovskii S.V. Glass Assemblage from the Underwater Quay in the Harbour of Phanagoria. V.D. Kuznetsov, A.A. Zavoikin (eds.), *Hypanis. Trudy otdela klassicheskoi arkheologii IA RAN* [Hypanis. Proceedings of the Department of Classical Archeology of the Institute of Archeology of the Russian Academy of Sciences], Moscow, Institute of Archeology of RAS Publ., 2019, vol. 1, pp. 43–72. DOI:10.25681/IARAS.2019.978-5-94375-307-7.43-72.
 10. Zasetskaia I.P. Glassware from the necropolis of the Bosporus in the second half of the 4th – the turn of the 6th–7th centuries (from the State Hermitage collection). *Bosporskie issledovaniia* [Bosporos Studies], 2008, vol. 20, pp. 3–208.
 11. Ivanova O.S. Red-lacquered Ceramics from the Excavations in the Cemetery in the Gully of Almaluk-Dere (Mangup). *Materialy po arkheologii, istorii i etnografii Tavrii* [Materials in Archeology, History and Ethnography of Tauria], 2009, vol. 25, pp. 26–88.
 12. Ivanova O.S. Narrow-necked light-clay amphorae from the excavations of Mangup. *Materialy po arkheologii, istorii i etnografii Tavrii* [Materials in Archeology, History and Ethnography of Tauria], 2011, vol. 17, pp. 266–327.
 13. Kazanskii M.M., Mastykova A.V. Review: M. Mączyńska, A. Gercen, O. Ivanova, S. Černyš, S.Lukin, A. Urbaniak, J. Bemmann, K. Schneider, I. Jakubczyk. Das frühmittelalterliche Gräberfeld Almalyk-dere am Fusse des Mangur auf der Südwestkrim. Mainz: Verlag des RGZM, 2016. *Materialy po arkheologii, istorii i etnografii Tavrii* [Materials in Archeology, History and Ethnography of Tauria], 2017, vol. 22, pp. 568–573.
 14. Lysenko A.V., Iurochkin V.Iu. The Necropolis of Pantikapaion-Bosporus (based on the materials of research in 2000–2002). *O drevnostiakh iuzhnogo berega Kryma i gor Tavricheskikh (po materialam konferentsii v chest 210-letii so dnia rozhdeniia P.I. Keppena)* [On the Antiquities of the Southern Coast of Crimea and the Tauride Mountains (based on the materials of the conference in honor of the 210th anniversary of the birth of P.I. Koeppen)], Kiev, 2004, pp. 94–166.
 15. Mastykova A.V. Feminine Costume of the Chernyakhov Culture with Two-Plate Fibulae. *Peterburgskii Apokrif. Poslanie ot Marka* [Saint-Petersburg Apocrypha. Epistle of Mark], St. Peterburg, Kishenev, Vysshiaia antropologicheskaiia shkola Publ., 2011, pp. 341–366.
 16. Nabokov A.I. Mound with a cromlech and a ditch of the Almalyk-dere (Mangup) necropolis. *Kratkie soobshcheniia Instituta arkheologii* [Brief Communications of the Institute of Archaeology], 2023, vol. 271, pp. 167–182.
 17. Nabokov A.I. The vaults of the early medieval burial grounds of Mangup. A preliminary classification. *Uchenye zapiski Krymskogo federalnogo universiteta imeni V.I. Vernadskogo. Seriya «Istoricheskie nauki»* [Scientific Notes of V.I. Vernadsky Crimean Federal University. Historical science], 2022, vol. 8(74), no. 3, pp. 104–137.
 18. Naumenko V.E., Gertsen A.G., Nabokov A. I. Almalyk burial ground in the pre-fortress (Late Roman) period of the history of the Mangup settlement. A.V. Mastykova, E.A. Khairidinova (eds.), *Mogilnik rimskogo vremeni Frontovoe 3: varvary na granitsakh Imperii* [Roman time burial ground Frontovoe 3: barbarians on the borders of the Empire], Moscow, Institute of Archeology of RAS Publ., 2022, pp. 183–194.
 19. Naumenko V.E., Nabokov A.I. Burial ground of Almalyk-dere of the Mangup Settlement. Main results of archaeological and topographical research in 2020–2021. *Aktualnye voprosy okhrany i ispolzovaniia kulturnogo naslediiia Kryma: materialy 8 Vserossiiskoi nauchno–prakticheskoi konferentsii* [Actual issues of protection and use of the cultural heritage of the Crimea: materials of the 8 All-Russian scientific and practical conference], Simferopol, Arial Publ., 2022, pp. 102–117.
 20. Sidorenko V.A. Exploration of the slopes of Mount Mangup. *Arkheologicheskie otkrytiia 1982 goda* [Archaeological discoveries of 1982], Moscow, Nauka Publ., 1984, pp. 328–330.

21. Smokotina A.V. Amphoras of the late Roman and early Byzantine times. Zinko V.N., Zinko A.V., Ponomarev L.Yu. *Tiritaka. Raskop XXVI. T. III: Arkheologicheskie komplekсы vtoroi poloviny III–VII vv.* [Tiritaka. Excavation XXVI. T. III: Archaeological complexes of the second half of 3th–7th centuries], Simferopol, Kerch, 2020, pp. 509–618
22. Sorokina N.P. About glass vessels with drops of blue glass from the Black Sea region. *Sovetskaia arkheologiya* [Soviet Archaeology], 1971, no. 4, pp. 85–101.
23. Khairidinova E.A. Earrings with a Cast Fixed Polyhedron from the Crimea. *Materialy po arkheologii, istorii i etnografii Tavrii* [Materials in Archeology, History and Ethnography of Tauria], 2015, vol. 20, pp. 95–132.
24. Shabanov S.B. Sarmatian-Germanic contacts in the Crimean foothills area in the Late Roman period. *Problemy istorii, filologii, kultury* [Problems of History, Philology and Culture], 2015, no. 3(49), pp. 213–230.
25. Shabanov S.B. Glass vessels from the Neyzats burial ground (based on excavations in 1996–2011). *Materialy po arkheologii, istorii i etnografii Tavrii* [Materials in Archeology, History and Ethnography of Tauria], 2011, vol. 17, pp. 141–191.
26. Shabanov S.B. Roman-era glass vessels from the Opushki burial ground in Crimea: (Based on excavations in 2003–2019). *Problemy istorii, filologii, kultury* [Problems of History, Philology and Culture], 2020, vol. 2(68), pp. 110–134.
27. Barkoczi L. *Pannonische Glasfunde in Ungarn*. Budapest, Akadémiai Kiadó, 1988, 223 p.
28. Domzalski K. *Pontic red slip ware typology, chronology and distribution of a major group of late roman fine pottery in the Black Sea region*. Warsaw, Institute of Archaeology and Ethnology, Polish Academy of Sciences, 2021, 222 p.
29. Gertsen A. Vault with a Byzantine Seal in the Cemetery of Almalyk (Mangup). H. Ivakin, N. Khrapunov, W. Seibt (Eds.), *Byzantine and Rus' Seals*, Kyiv, 2015, pp. 25–33.
30. Getscen A., Mączyńska M. Ein frühvölkerwanderungszeitliches Kammergrab aus dem Gräberfeld Almalyk-dere bei Mangup auf der Krim. *Die spätrömische Kaiserzeit und die frühe Völkerwanderungszeit in Mittel- und Osteuropa*, Łódź, 2000, pp. 522–544.
31. Hayes J.W. *Late Roman Pottery*. London, British School at Rome, 1972, 528 p.
32. Isings C. *Roman Glass from Dated Finds*. Groningen, Djakarta, Wolters, 1957, 185 p.
33. Jennings S. et al. *Vessel glass from Beirut: BEY 006, 007, and 045*. Beirut, The Faculty of Arts and Sciences, The American University of Beirut, 2006, 326 p.
34. Mazanek D. Preliminary Typology of Glass Vessels from the So-called Hellenistic House, Explored by the Polish Archaeological Mission in Nea Paphos (Cyprus). *Études et Travaux*, 2014, vol. 17, pp. 279–321.
35. Mączyńska M., Gercen A.G., Ivanova O., Černyš S., Lukin S., Urbaniak A., Bemann J., Schneider K., Jakubczyk I. *Das frühmittelalterliche Gräberfeld Almalyk-Dere am Fuße des Mangup auf der Südwestkrim*. Mainz, RGZM, 2016, 205 p.
36. Mączyńska M., Urbaniak A., Jakubczyk I. The Early Mediaeval Cemetery of Almalyk-Dere near the Foot of Mangup. I. Khrapunov, F.-A. Stylegar (Eds.), *Inter Ambo Maria. Contacts between Scandinavia and the Crimea in the Roman Period*, Kristiansand, Simferopol, Dolya Publ., 2011, pp. 154–175.
37. Shabanov S. Glass beakers with polished ovals from the late roman period in the Crimea. I. Khrapunov, F.-A. Stylegar (Eds.), *Inter Ambo Maria. Contacts between Scandinavia and the Crimea in the Roman Period*, Kristiansand, Simferopol, Dolya Publ., 2011, pp. 209–216.
38. Shabanov S. Roman import or germanic influence? On the problem of sarmatian-germanic contacts in the Crimea according to glass vessels' account. I. Khrapunov, F.-A. Stylegar (Eds.), *Inter Ambo Maria: Northern Barbarians from Scandinavia towards the Black Sea*, Kristiansand, Simferopol, Dolya Publ., 2013, pp. 335–351.

Информация об авторе

Набоков А. И. – младший научный сотрудник Лаборатории «Византийский Крым» Научно-исследовательского центра истории и археологии Крыма Крымского федерального университета им. В. И. Вернадского, AuthorID: 968155.

Author information

Nabokov A. I. – Junior Researcher at the Byzantine Crimea Laboratory of the Research Centre History and Archaeology of the V. I. Vernadsky Crimean Federal University.