

В. М. ЗУБАРЬ

ИЗ АРХЕОЛОГИЧЕСКОЙ ЛЕТОПИСИ ХЕРСОНЕСА ТАВРИЧЕСКОГО: К. Э. ГРИНЕВИЧ¹

В этом году исполняется 180 лет с момента начала археологического изучения Херсонеса Таврического, которое с перерывами, вызванными двумя мировыми войнами, продолжается и сегодня. В ходе раскопок на территории городища, некрополя и сельскохозяйственной территории, расположенной на Гераклеяском полуострове, открыты и изучены разнообразные памятники, которые позволяют воссоздать историю и культуру этого центра на протяжении античной и средневековой эпох его истории. Однако очень часто в ходе этой работы забываются имена конкретных ученых с их нелегкими, а иногда и трагическими судьбами, которые своей деятельностью способствовали возрождению из небытия Херсонеса и накоплению той источниковой базы, на которой сегодня ведется его изучение. Поэтому эта статья, где представлен обзор организаторской, археологической и научной деятельности Константина Эдуардовича Гриневича (1891-1970 гг.), является данью памяти основателю современного Херсонесского музея, ныне преобразованного в Национальный заповедник «Херсонес Таврический».

31 января 1924 г. постановлением СНК и ЦИК Крымской АССР здания бывшего монастыря св. Владимира, который располагался на территории Херсонесского городища, были отданы для организации на месте древнего памятника вместо «Склада местных древностей», основанного в 1892 г.

¹ Эта статья специально написана для сборника в честь 60-летия Александра Германовича Герцена, с которым я познакомился на раскопках в Херсонесе. Впоследствии я продолжал заниматься историей и культурой Херсонеса, а А.Г. Герцен сосредоточил свое внимание на изучении любимого им Мангупа. Но мы не прерывали дружеских отношений, и хотелось бы, чтобы эта статья в день его 60-летия стала данью уважения Александру Германовичу – неутомимому полевику, добросовестному ученому, высококвалифицированному преподавателю и просто очень хорошему человеку.



Рис. 1. К.Э. Гриневич (1891-1970 гг.) – директор Херсонесского музея. Фото из архива НЗХТ.

К.К. Косцюшко-Валюжиничем, археологического музея с научной экспозицией. На должность его директора 28 апреля 1924 г. был назначен К.Э. Гриневич, который в то же время оставался доцентом Ленинградского университета [подр. см.: 1, с. 187; 2, с. 104; 3, с. 119-120; 4, с. 284] и занимал должность председателя местного музейного управления – Севастопольского совета по делам музеев и охране памятников старины (Севмузохриса) [5, с. 42] (рис. 1). На этом посту он сменил арестованного Л.А. Моисеева, огульно обвиненного тогдашним начальником Севмузохриса И.П. Бирзгалом в злоупотреблениях и краже музейных ценностей [6, с. 197].

К.Э. Гриневич родился 21 сентября 1891 г. в Вологде в семье служащего. Впоследствии его родители переехали в Харьков. В 1910 г. К.Э. Гриневич окончил гимназию и поступил на историко-филологический факультет Харьковского университета, где в то время преподавали В.П. Бузескул и Ф.И. Шмит. Под влиянием преподавателей К.Э. Гриневич избрал свою научную тему «Греция накануне Македонского владычества», которая была удостоена золотой медали. В 1913 г., собрав необходимые средства, он совершил поездку в Грецию, где познакомился с археологическими памятниками Афин, Дельф, Охромона и других античных центров. После этого он публикует серию статей, посвященных этой поездке и памятникам Греции [7, с. 120-125; 8, с. 270-274; 9, с. 734-766].

После окончания университета в 1916 г. К.Э. Гриневич был оставлен для подготовки к профессорскому званию и командирован в Петроград, где посещал лекции С.А. Жебелева, М.И. Ростовцева, Б.А. Тураева, Б.В. Фармаковского и др. В 1918 г. он сдал магистерские экзамены и получил должность приват-доцента Петроградского университета. Еще в 1915 г. под руководством Б.В. Фармаковского он работал в экспедиции, которая вела археологические раскопки в Ольвии, и занимался вопросом о пребывании Геродота в этом центре [10, с. 161-208], а позднее участвовал в раскопках кургана Малая Близница на Таманском полуострове, которыми руководил В.В. Шкорпил. В 1918 г. он впервые посетил Херсонес.

В разгар гражданской войны К.Э. Гриневич оказался в Харькове, где работал в должности доцента, а позднее, получив по ходатайству Л.А. Моисеева приглашение стать директором Керченского музея [подр. см.: 11, с. 352-357], переезжает в Керчь. Здесь, сменив на этой должности убитого на пороге соб-

ственного дома «счастливыми» в конце 1918 г. В.В. Шкорпила [подр. см.: 11, с. 345-349], он работал на протяжении 1919-1921 гг. В 1921 г. К.Э. Гриневиц возвращается в Петроград на должность доцента университета и читает общий курс лекций по археологии, а также спецкурс по античным памятникам Северного Причерноморья, одновременно



Рис. 2. Строительство экспозиции Херсонесского музея. 1925 г. Фото из архива НЗХТ.

являясь научным сотрудником Российской академии истории материальной культуры [подр. об этом периоде жизни см.: 1, с. 187; 3, с. 119-120; 4, с. 284-285].

Став директором Херсонесского музея, К.Э. Гриневиц развернул активную работу. Сначала он создал временную выставку херсонесских древностей в Севастополе в сентябре 1924 г. во время Третьей Всекрымской конференции музейных работников, а летом 1925 г., после окончательной передачи Херсонесскому музею бывших помещений монастыря, приступил к оборудованию залов витринами и строительству экспозиции (рис. 2). В этом ему деятельную помощь оказали Г.Д. Белов, А.Г. Котова, В.Ф. Гайдукевич, С.В. Трончинский, И.И. Мирвич, А.И. Данилов, А.Е. Семенов, Е.В. Веймарн, Чепелев, Л.Н. Соловьев и др. [12, с. 4-5]. В помещении монастырской трапезной разместилась экспозиция античного отдела, в церкви архиерейского дома – византийский отдел, малая церковь Семи Священномучеников была отведена под античный лапидарий. Во Владимирском соборе, закрытом для богослужений 2 октября 1924 г., устраивались временные выставки материалов археологических раскопок. На верхних его этажах были расставлены архитектурные детали христианских храмов, а нижние – отведены под музейные фонды. Херсонесский музей был включен в сеть Наркомата просвещения РСФСР. В 1926 г. штат музея увеличился с трех до 12-16 человек [5, с. 43; 13, с. 17-18; 14, с. 5] (рис. 3).

В основу экспозиции, которая создавалась в 1925 г., как писал К.Э. Гриневиц, «мы положили ... принцип экскурсионного подхода к памятникам музея, с одной стороны, и принцип четкой объясненности всех памятников музея – с другой стороны» [15, с. 88]. «Херсонесский музей должен дать в последовательном историческом разрезе полное понятие о греко-римском и византийс-



Рис. 3. Сотрудники Херсонесского музея. 1927 г. Сидят справа налево: Н.М. Янышев (третий); Л.Н. Кудь-Белова (четвертая), К.Э. Гриневич (пятый), Г.Д. Белов (шестой). Фото из архива НЗХТ.

ком Херсонесе» [12, с. 6]. Иными словами, в результате была создана тематическая экспозиция, которая активно осматривалась посетителями. Достаточно сказать, что в 1927 г. музей посетило 20 тысяч человек [14, с. 5].

В специальной брошюре К.Э. Гриневич четко сформулировал видение принципов, на которых должен был строиться новый музей. Он считал, что экспозиция должна быть «са-

моговорящей», т.е. должна быть рассчитана не только на осмотр в составе экскурсионных групп, но и отдельными «средне подготовленными посетителями». Отдельными пунктами программы были выделены задачи издания специальной научно-популярной литературы и правильной постановки экскурсионной работы и создание на базе музея условий для научной работы не только научных сотрудников, но и учащейся в вузах страны молодежи [12, с. 5]. Эта программа была положена в основу деятельности Херсонесского музея и, насколько позволяли обстоятельства, она неукоснительно претворялась в жизнь на протяжении всего периода нахождения К.Э. Гриневича на посту директора (рис. 4).

В полном соответствии со своим пониманием задач нового музея К.Э. Гриневич приступил к изданию научно-популярных и популярных работ, посвященных музейному строительству и Херсонесу. Его перу принадлежит первый путеводитель по экспозиции и городищу с кратким очерком истории, выдержавший два издания [15], ряд брошюр, посвященных Херсонесу и принципам музейного строительства [12; 16], а также книга истории археологических исследований городища и некрополя за сто лет раскопок, с 1827 до 1927 гг. [17].

Наряду со строительством экспозиции и обслуживанием экскурсантов, под руководством К.Э. Гриневича началась обработка и публикация материалов дореволюционных раскопок. Силами небольшого коллектива сотрудников музея, в который входили Г.Д. Белова, Л.Н. Кудь-Белова и фотограф М.Е. Фармаковская, был издан второй том Херсонесского сборника, куда, помимо работы К.Э. Гриневича [18], были включены дневник раскопок херсонесского

некрополя Н.И. Репникова за 1908 г. с планом, правда, без упоминаемых в нем таблиц иллюстраций, а с отдельными фото и рисунками [19, с. 147-186]², а также трудночитаемые дневники раскопок некрополя под руководством Р.Х. Лепера за 1908-1910 гг. с иллюстрациями [20, с. 187-256]. К.Э. Гриневич, выступая на Второй Всесоюзной конференции в Севастополе в 1927 г., отмечал, что главная задача, кото-

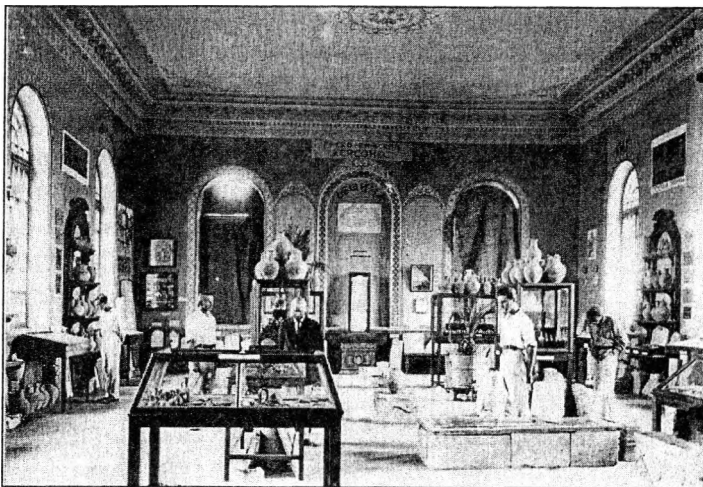


Рис. 4. Экспозиция античного зала нового музея. Фото из архива НЗХТ.

рая стоит перед сотрудниками музея, – это «ликвидировать образовавшиеся за время с 1907 г. залежи материалов по раскопкам Херсонеса, до сих пор остающиеся неопубликованными» [21, с. 28]. К сожалению, после К.Э. Гриневича эта очень важная работа в Херсонесском музее не была продолжена и по-прежнему остается сегодня актуальной задачей, стоящей перед коллективом Национального заповедника «Херсонес Таврический» [22, с. 682-683, 684-685, 698].

Помимо материалов дореволюционных раскопок некрополя, К.Э. Гриневич, вместе с сотрудниками музея Г.Д. Беловым, Л.Н. Кудь-Беловой, Н.М. Янышевым, с привлечением М.П. Тарасова, М.Е. Фармаковской, В.Ф. Гайдукевича, С.В. Разумовской, Н.В. Пятышевой, М.В. Дергачева, Б.Р. Меркина, Т.А. Зефинова, В.Д. Блаватского и М.М. Кобылиной, начал и успешно завершил публикацию материалов и дневников раскопок Р.Х. Лепера в северо-восточной части Херсонесского городища в 1908-1913 гг., снабдив текстовую часть фотографиями, планами и разрезами [23, с. 4; 24, с. 5-139], а Л.Н. Кудь-Белова приложила к публикации описание монет из раскопок за 1908-1912 гг. [25, с. 141-215]. Эта работа позволила последующим поколениям исследователей использовать полученный Р.Х. Лепером материал для изучения истории и культуры Херсонеса.

Кроме всего перечисленного, К.Э. Гриневич занимался изучением хронологии оборонительных сооружений Херсонеса античной и средневековой эпох.

² Фотографии вещей из раскопок Н.И. Репникова хранятся в архиве ИИМК РАН в С.-Петербурге (№№ III, 10922, 10923, 10924, 10925, 10926) и все еще ждут своей публикации.

В своих работах, изданных в 1926 и 1927 гг., он ввел в широкий научный оборот материалы дореволюционных раскопок ворот в юго-восточной части города, подстенного склепа 1012, башен и куртин, снабдив текст многочисленными фотографиями и высококачественными планами, разрезами и фасировками, а также рассмотрел комплекс вопросов, связанный с их датировкой [18; 26].

Научными исследованиями К.Э. Гриневич занимался не только сам, но и создал необходимые условия для этого своим сотрудникам, в первую очередь Г.Д. Белову, которым во втором и третьем Херсонесских сборниках были опубликованы материалы из раскопок пристенных склепов 1013 и 1014, осуществленных К.К. Косцюшко-Валюжиничем [27, с. 107-146], и терракотовые статуэтки из раскопок 1908-1914 гг. [28, с. 217-245].

Важным событием в жизни Херсонесского музея стала Вторая Всесоюзная археологическая конференция, состоявшаяся 10-13 сентября 1927 г. на базе музея и посвященная столетию начала раскопок на территории Херсонеса, которая финансировалась Главнаукой и Крымнаркомпросом РСФСР. В ее работе приняло участие 88 человек, среди которых были такие выдающиеся ученые того времени как В.П. Бузескул, В.А. Городцов, Н.И. Новосадский, О.Ф. Вальдгауэр, Н.Е. Макаренко, Н.И. Бороздин, Ю.В. Готье, Ю.Ю. Марти и многие другие. На плечи сотрудников Херсонесского музея во главе с К.Э. Гриневичем легла вся техническая подготовка и обслуживание конференции, а также издание брошюры, посвященной столетнему юбилею раскопок [17]. К началу работы конференции был опубликован второй выпуск Херсонесского сборника, а во Владимирском соборе с помощью студентов-практикантов, среди которых были В.Ф. Гайдукевич, М.П. Ваулина и др., развернута выставка, посвященная памятникам Гераклеяского полуострова и материалам раскопок в Херсонесе в 1926-1927 гг. На конференции работало две секции: херсонесская и общей археологии [21, с. 5-8]. В ходе пленарных и секционных заседаний были заслушаны доклады и сообщения, касавшиеся актуальных проблем археологической науки того времени в хронологическом диапазоне от эпохи камня до средневековья. Причем каждый доклад активно обсуждался [21, с. 9-59]. А в заключительном выступлении начальник Главнауки РСФСР Ф.Н. Петров подчеркнул, что «создание этого музея, выросшего за последние три года, представляет собой плод творческого порыва, и за проявление творчества благодарить не приходится, но нужно думать, что нынешний директор музея (К.Э. Гриневич – В.З.) в самом процессе своей творческой работы, давшей столь блестящие результаты, должен найти удовлетворение» [21, с. 60]. По итогам работы конференции была принята резолюция, в которой акцентировалось внимание не только на неотложных задачах изучения Херсонеса и его сельской округи, но и на общих проблемах, связанных с исследованием и охраной памятников археологии [21].

Но деятельность К.Э. Гриневича не ограничивалась научно-организаторской и научной работой. С его именем связан новый этап в изучении юго-восточного района Херсонеса или территории так называемой цитадели. К.Э. Гриневич, обратившись к планомерному изучению оборонительных сооружений юго-восточного района Херсонеса, обобщил все известные к тому времени данные раскопок К.К. Косцюшко-Валюжинича, Р.Х. Лепера и теоретические исследования А.Л. Бертье-Делагарда [18, с. 7-97]. Он преследовал цель не только проанализировать конструкцию оборонительных сооружений, но и определить даты каждого строительного периода.

Впервые была подвергнута обоснованной критике общая концепция стеностроительства в Херсонесе, предложенная А.Л. Бертье-Делагардом [29].

К.Э. Гриневич, наряду с изучением оборонительных сооружений, поставил задачу исследовать внутреннюю застройку цитадели, уделив основное внимание изучению 19 куртины, вдоль которой и был выбран участок для раскопок. В 1926 г. его внимание было сосредоточено на участке к югу от часовни, раскопанной в 1907 г., которая И.Э. Ивановым отождествлялась с базиликой Лаврентия или Леонтия [подр. см.: 30, с. 199], где ранее работы не проводились (рис. 5). Исследователь впервые выделил шесть разновременных строительных периодов на территории цитадели, отражавших особенности застройки этого участка с III в. до н.э. до позднего средневековья. Но, к сожалению, работы велись на небольшой площади и, вскрыв сеть разновременных стен, не дали полного плана ни одной постройки, хотя их материалы были оперативно опубликованы. Причем, помимо отчета о раскопках, были изданы дневники, описи находок с указанием шифров и номеров, а также планы, разрезы и фотографии особенно интересных находок [4, с. 286; 31, с. 259-293; 32, с. 112-121].

В 1927 г., накануне II Всесоюзной археологической конференции, К.Э. Гриневич провел раскопки с внутренней стороны 16 куртины, где открыл, как долгое время считалось, остатки древнейшей оборонительной стены, которая



Рис. 5. Раскопки казарменных помещений в юго-восточной части Херсонеса в 1928 г. На заднем плане так называемая базилика Леонтия и раскопы 1926 г. Вид с северо-запада. Среди рабочих Г.Д. Белов и Н.М. Янышев. Фото из архива НЗХТ.



Рис. 6. Общий вид раскопок в 1928 г. Вид с юго-востока. Фото из архива НЗХТ.

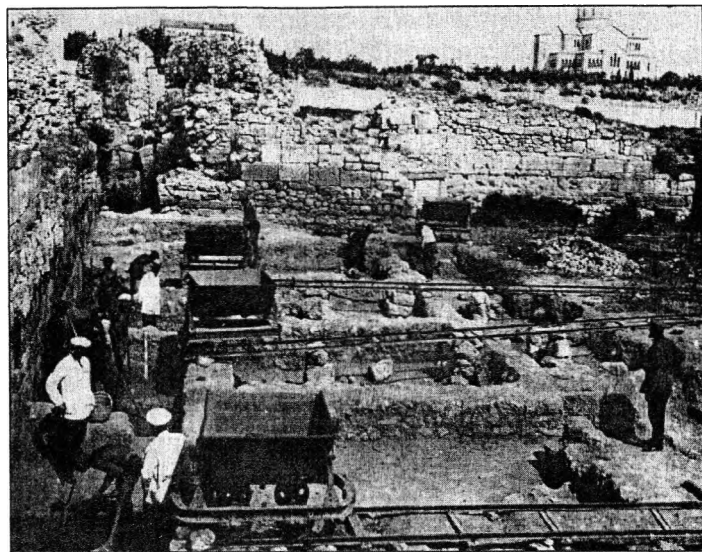


Рис. 7. Рабочий момент раскопок в 1928 г. Вид с юго-востока. Фото из архива НЗХТ.

датировалась V в. до н.э. [33, с. 20-23; ср.: 4, с. 286]. Но сейчас этот, казалось бы, устоявшийся вывод пересмотрен, и строительные остатки, открытые рядом с оборонительной стеной, достаточно убедительно интерпретированы в качестве надгробного сооружения – ограды-перибола [34, с. 147].

В 1928 г. раскопки в юго-восточном районе продолжались (рис. 6). Были дополнительно исследованы субструкции и насыпи внутри так называемой «базилики Леонтия-Лаврентия» в целях изучения фундамента с внутренней стороны постройки. В этих работах участвовал В.Ф. Гайдукевич, который позднее в специальной работе отверг интерпретацию памятника, предложенную И.Э. Ивановым, и сделал вывод о невозможности отождествлять его с конкретным памятником,

упоминания о котором имеются в источниках, касающихся поисков останков святого Климента и перенесения их в Херсонес. В.Ф. Гайдукевич на основании анализа имеющегося материала сделал вывод, что эта безымянная часовня была возведена на территории цитадели в XII-XIII вв. [30, с. 315].

Но основные работы в 1928 г. велись на площади к северу от часовни до калитки у XVI башни (рис. 6). Верхние слои здесь были удалены ранее, в ходе

раскопок К.К. Косцюшко-Валюжинича. К.Э. Гриневич раскопал большое здание, состоявшее из восьми одинаковых по размерам прямоугольных помещений, каждое из которых имело узкий коридор с восточной стороны [35, с. 45] (рис. 7). Исследователь интерпретировал этот комплекс как гимнасий позднеримского времени [36, с. 14-32]. Несмотря на довольно значительный объем археологических работ, планиметрическая и стратиграфическая реконструкция всего участка, где раскопки велись три по-



Рис. 8. Казарменные помещения, открытые в 1928 г. Вид с юго-востока. Фото из архива НЗХТ.

левых сезона, не были сделаны. Например, неясным осталось, действовала ли калитка у XVI башни во время функционирования предполагаемого гимнасия, который впоследствии был интерпретирован как казармы римского гарнизона [30, с. 306, рис. 7; 37, с. 93, прим. 1] (рис. 8). Только по редкой фотографии И.А. Антоновой позднее удалось определить, что калитка была засыпана, и эта насыпь, сделанная для укрепления 19 куртины в связи с поднятием высоты последней, была удалена, что не было отмечено К.Э. Гриневичем в отчете [38, с. 33].

Несмотря на ошибки, ни в коем случае нельзя умалять заслуг К.Э. Гриневича в исследовании такого сложного и недостаточно изученного памятника, которым в то время была так называемая цитадель Херсонеса. Он первый суммировал данные разновременных раскопок оборонительных сооружений юго-восточного участка обороны города, а также снабдил анализ всех памятников чертежами, планами, разрезами и фотографиями из раскопок разных лет [18]. Именно К.Э. Гриневич первым поставил задачу послойного вскрытия внутренней площади цитадели, определил стратиграфию напластований и, таким образом, выполнил по мере возможностей того времени стоявшую перед ним задачу (рис. 9).

После окончания работы II Всесоюзной конференции археологов в Херсонесе была проведена экскурсия на Гераклеийский полуостров, где участники конференции осмотрели места раскопок Н.М. Печенкина на Маячном полуострове и И.Н. Бороздина [21, с. 61-62]. А в одном из пунктов резолюции, посвященной исследованию памятников Херсонеса, было записано: «считать



Рис. 9. Участники раскопок в юго-восточном районе. 1926 г. Стоят в первом ряду, справа налево: М.Е. Фармаковская, В.Ф. Гайдукевич, Ф.Н. Петров (четвертый), К.Э. Гриневич (шестой), Г.Д. Белов (седьмой), Н.М. Янышев (восьмой). Фото из архива НЗХТ.

срочной и неотложной задачей исследование памятников Гераклейского полуострова, в виду происходящего заселения его территории, и просить Главнауку обратить особое внимание на эти памятники мирового значения» [21, с. 61-62]. Руководствуясь этим решением, уже в следующем году на базе Херсонесского музея под руководством К.Э. Гриневича, который к тому времени уже перешел на работу в Москву, была организована Гераклейская экспедиция, которая начала

исследования на хоре Херсонеса. Учитывая, что в то время К.Э. Гриневич занимал достаточно высокие должности в Москве [подр. см.: 1, с. 187], на проведение этих работ из бюджета страны была выделена достаточно крупная по тем временам сумма денег [39, с. 34-35]. А на пост директора Херсонесского музея в 1929 г. Наркомпросом РСФСР был назначен Виктор Федорович Смолин (1890-1932 гг.), работавший до этого в Казани [подр. см.: 40, с. 35-47; 41].

В 1928 г. Гераклейская экспедиция начала, а в 1929 г. продолжила работы в балке Бермана, которая получила название по имени хозяина хутора, располагавшегося поблизости. Объект исследования, как наиболее перспективный, был определен во время экскурсии по Гераклейскому полуострову участников конференции 1927 г. Но этот район был выбран не случайно, так как здесь фиксировалась значительная концентрация древних памятников, которые еще в 1919 г. осматривал М.И. Скубетов [42, с. 120, прим. 1]. Позднее, когда Херсонесский музей совместно с Севастопольским музеем краеведения в 20-х гг. XX в. проводил разведки на территории Гераклейского полуострова, памятник был изучен более детально. Было установлено, что здесь располагались несколько башен и связанные с ними помещения, которые позволяли рассматривать все зафиксированные памятники, как связанные между собой и представлявшие единый археологический комплекс [39, с. 35-40; 42, с. 97; 43, с. 43-44; 44, с. 129-131, участок 347].

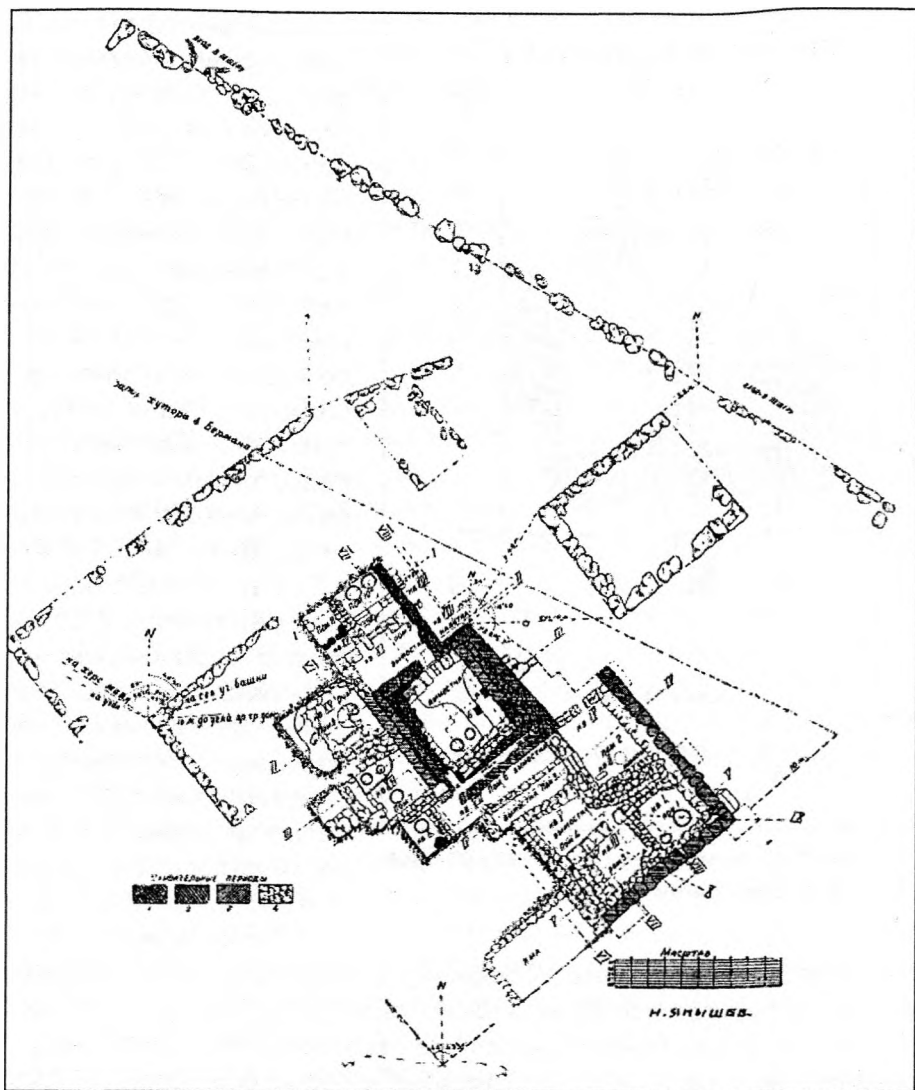


Рис. 10. План строительных остатков, исследованных в балке Бермана в 1928-1929 гг., по К.Э. Гриневичу.

В результате работ, проведенных на его территории, были исследованы ранняя прямоугольная постройка, которую К.Э. Гриневич считал святилищем второй половины V в. до н.э. [45, с. 14], позднее, после пожара, превращенная в «пирамидальную башню», а также восемь прилежавших к ней помещений жилого и хозяйственного назначения [39, с. 50-71; 43, с. 48; 45, с. 14; ср.: 42, с. 121]. Весь комплекс построек был окружен оградой [39, с. 62-63; 45,

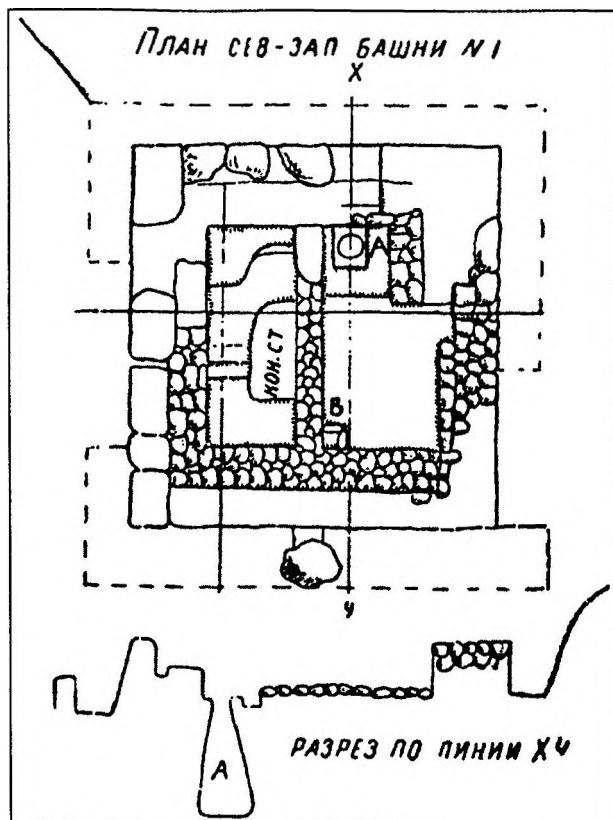


Рис. 11. План постройки к северо-западу от башни № 1, по К.Э. Гриневичу.

с. 10-14], внутрь которой с северной стороны вели ворота, построенные «по типу древнегреческих двойных ворот (типа Дипилона)» [43, с. 47] (рис. 10). Стратиграфические наблюдения и сделанные находки позволили К.Э. Гриневичу заключить, что здесь был открыт многослойный комплекс. Он возник в V-IV вв. до н.э., а в середине IV в. до н.э. возведена башня, к которой был пристроен ряд помещений. Комплекс функционировал, несмотря на имевшие место перестройки, до XII-XIII вв. [39, с. 45-50; 45, с. 22-24]. На основании полученных материалов К.Э. Гриневич пришел к заключению, что в балке Бермана был раскопан комплекс, «один из тех «щупальцев» державного Херсонеса, посредством которых община вела свое сельское хозяйство, выкачивая из земли продукты питания» [43, с. 48; 45, с. 15-16; ср.: 42, с. 123].

Экспедицией были проведены также работы на нескольких башнях, располагавшихся в непосредственной близости от основного объекта раскопок [45, с. 9, 16-22] (рис. 11) и сделан вывод о том, что такие разновременные постройки использовались в качестве своеобразных блокпостов, с помощью которых осуществлялась защита сельскохозяйственных территорий Херсонеса в античную эпоху [43, с. 45-46].

Основным итогом работ Гераклейской экспедиции под руководством К.Э. Гриневича в 1928-1929 гг. стало то, что комплексы построек, разбросанные по всей территории Гераклейского (или Трахейского – Скалистого) полуострова, были правильно интерпретированы в качестве производственных центров на хоре, а их массовое появление было отнесено к IV-III вв. до н.э. [39, с. 43-44, 48, 51-52]. Тем самым работами К.Э. Гриневича в целом были подтверждены и уточнены выводы, сделанные ранее И.Н. Бороздиным. В то же время К.Э. Гриневич объяснял единство планов и техники стро-

ительства таких сооружений тем, что «перед нами следы государственной системы ведения сельского хозяйства» [43, с. 52] Но это заключение не соответствовало действительности и вскоре было отвергнуто исследователями [42, с. 123; ср.: 13, с. 19; 46, с. 21-23, 40].

Следует согласиться с В.Д. Блаватским в том, что описания результатов работ, сделанные К.Э. Гриневичем, не дают полного представления об исследованных объектах ввиду нечеткости изложения и неясности мыслей автора [47, с. 124]. Массовый археологический материал не был обработан, а К.Э. Гриневич ограничился только весьма общими информационными публикациями [46, с. 87]. Поэтому странным представляется повторное некритическое описание результатов работ на памятниках в районе балки Бермана, проведенных под руководством К.Э. Гриневича, современными исследователями, которые продолжали работы на этом памятнике в 80-90-х гг. XX в., но почему-то не считающих нужным до сих пор ввести в широкий научный оборот результаты собственных исследований [44, с. 129-131]. Если данные, полученные в ходе этих работ до сих пор все еще не обработаны, то лучше было бы использовать характеристику этого памятника, данную Е.Г. Суровым, который достаточно четко изложил основные результаты работ К.Э. Гриневича [47, с. 125].

В 1930 г. под руководством К.Э. Гриневича были проведены небольшие разведки на ГераклеЙском полуострове, а в 1931 г. была организована комплексная экспедиция, в ходе которой на Маячном полуострове, в непосредственной близости от Херсонесского маяка, исследована усадьба IV-II вв. до н.э., состоявшая из шести помещений [48, с. 15-21; 44, с. 45-46, участок 72] (рис. 12). Судя по сделанным находкам, основой деятельности ее хозяев было выращивание винограда и производство вина. В одном из помещений (№ 3) было зафиксировано прямоугольное сооружение, которое К.Э. Гриневич принял за жертвенник [48, с. 20]. Однако есть основания полагать, что такие конструкции, скорее всего, служили не алтарями-жертвенниками, а были очагами, использовавшимися для обогрева помещений в холодную пору года [см.: 49, с. 26-27]. К сожалению, исследование этого комплекса также не было доведено до конца. Помимо раскопок, экспедицией были проведены разведки, в ходе которых на расстоянии 15 м к югу от раскопанной усадьбы был отмечен холм с поставленными на ребро квадратными камнями, усеянный античной керамикой, а также остатки круглого в плане сооружения, пересекавшегося в середине каменной стеной толщиной 2 м [48, с. 21-22; подр. о таких сооружениях см.: 50, с. 65-87].

Одновременно с археологическими велись работы по изучению геологии ГераклеЙского полуострова (рук. проф. Д.В. Соколов), а также поиски «затонувшего города» у Херсонесского маяка, о котором К.Э. Гриневичу сообщил А.И. Маркевич со ссылкой на заведующего Севастопольской гидрографической

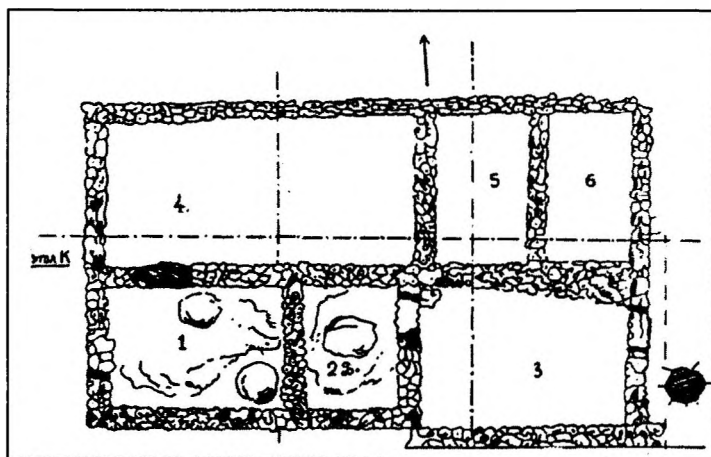


Рис. 12. План усадьбы, раскопанной К.Э. Гриневичем на Маячном полуострове в 1931 г., по С.Ф. Стржелецкому.

станцией маяков Черного и Азовского морей Г.М. Бао. К подводным работам привлекались водолазы ЭПРОНа, они сопровождались подводной киносъемкой оператора Б.Б. Цейтлина [48, с. 15, 26-28]³. По мнению К.Э. Гриневича, опиравшегося на сообщения водолазов, в ходе подводных исследований в районе Херсонесского маяка

были открыты остатки подводного города, окруженного оборонительной стеной толщиной 4 м, с круглыми в плане башнями [48, с. 23-25, 34-58].

Несмотря на, казалось бы, сенсационный характер результатов подводной экспедиции под руководством К.Э. Гриневича, они не были приняты научным сообществом [подр. см.: 13, с. 37; 51, с. 37-39], а С.Ф. Стржелецкий о них вообще не упомянул в очерке, посвященном истории исследований на Гераклеяском полуострове [46, с. 22-23; ср.: 1, с. 188]. Более того, по словам члена-корреспондента АН УССР С.Н. Бибикова, именно подводные работы в районе Херсонесского маяка и их результаты позволили недоброжелателям обвинить К.Э. Гриневича в злоупотреблениях. В результате в 1932 г. он был репрессирован и на долгое время был оторван от изучения античных памятников юга СССР [1, с. 188].

Сейчас считается, что данные о подводном городе являются вымыслом или «игрой природы, обогащенной человеческой фантазией». Ведь даже сам К.Э. Гриневич и его коллега Н.Л. Эрнст спускались на дно, но никаких остатков античного города не увидели [51, с. 38]. А документальный фильм «Город под водой» (режиссер И. Хейфиц), посвященный этим работам, куда были включены фрагменты подводной съемки, до самого последнего времени хранился в Украинском государственном архиве кинофотодокументов в Киеве. Но на широком экране показан не был, так как в 1932-1933 г., когда он был

³ Экспедиция подводных работ особого назначения (ЭПРОН) была создана при поддержке Ф.Э. Дзержинского для поисков британского парохода «Принц», затонувшего в 1854 г. у входа в Балаклавскую бухту, который вез жалование английским солдатам экспедиционного корпуса, осаждавшего Севастополь.

подготовлен, К.Э. Гриневич был репрессирован, и его демонстрация перестала быть актуальной⁴. Подводные работы, которые проводились после Второй мировой войны у берегов Маячного полуострова на достаточно высоком техническом уровне, могли бы прояснить ряд вопросов, связанных с наличием археологических объектов в районе Херсонесского маяка. Но, к сожалению, до настоящего времени их результаты надлежащим образом не опубликованы.

Отсутствие в то время разработок геологов о колебаниях уровня Черного моря и возможном опускании берега в районе Херсонесского маяка не позволили с научной точки зрения даже теоретически доказать, что западная часть Маячного полуострова с остатками расположенных на его территории построек могла оказаться под толщей воды. Ведь даже если здесь и происходило опускание берега, что пока геологами не доказано [ср.: 52, с. 19-31], штормы, бушевавшие на протяжении веков, неизбежно должны были разрушить строительные остатки, которые возводились в прибрежной полосе, вне всякого сомнения, без применения вяжущих растворов. В лучшем случае исследователи могли обнаружить отдельные обработанные блоки древних построек, а не сохранившиеся стены с башнями [ср.: 53, с. 53].

Но сама попытка подводного изучения прибрежной полосы, где могли находиться античные памятники, сопровождавшаяся киносъёмкой, для того времени была новаторской и свидетельствует о поиске К.Э. Гриневичем новых, неиспользовавшихся до этого методов археологических исследований. Несмотря на очевидный провал поисков «затонувшего города» у Херсонесского маяка, необходимо подчеркнуть, что К.Э. Гриневич был первым отечественным ученым, который в практике археологических исследований применил методику подводных работ, сопровождавшуюся фиксацией на киноплёнку [2, с. 104]. Поэтому, видимо, его, а не Р.А. Орбели [ср.: 52, с. 8], следует считать неоправданно забытым отцом отечественной подводной археологии.

В 1933 г. К.Э. Гриневич был выслан в Новосибирск, а в начале 1935 г. арестован и осужден на пять лет с отбыванием срока в Карагандинском лагере (с. Долинка). Среди прочего он был обвинен в том, что «в новогоднюю ночь во время спиритического сеанса вызывал дух штурмовика Рема» [3, с. 120-121; 4, с. 288]. После освобождения в 1940-1948 гг. работал в Томском университете заведующим кафедры древней истории, где продолжал заниматься историей Боспора и Херсонесского государства [54, с. 92-98; 55, с. 160-164, 56, с. 57-87; 57, с. 288-237, 58, с. 155-161; 59, с. 129-147], а также участвовал в археологических исследованиях местных памятников

⁴ Только совсем недавно он был включен в фильм В.В. Лебединского о подводных работах в окрестностях Херсонеса и продемонстрирован на кинофестивалях «Серебряная акула» в г. Киеве в 2004 г., «30-й фестиваль подводного изображения» в г. Антиб, Франция, 2004 и «Черная жемчужина» в г. Москва, 2005. Сообщение В.В. Лебединского.

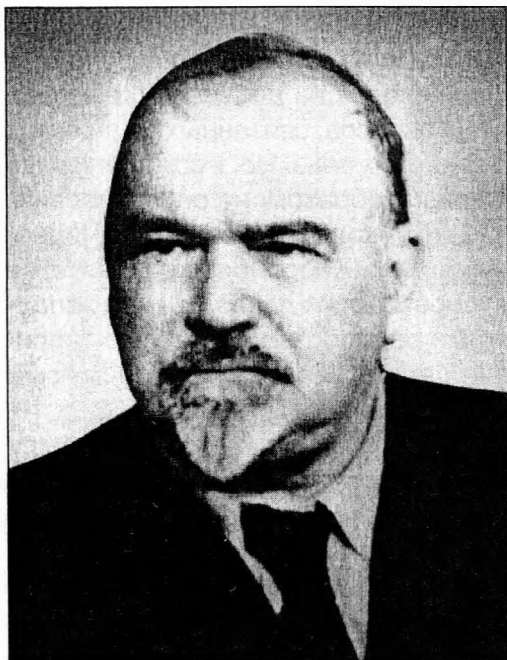


Рис. 13. К.Э. Гриневич – профессор Харьковского государственного университета. 60-е гг. XX в.

эпохи поздней бронзы, раннего железа и средневековья. В период пребывания в Томске, в 1944 г., К.Э. Гриневич защищает диссертацию на соискание ученой степени доктора исторических наук, которая была посвящена оборонительной системе Херсонеса [1, с. 188; 3, с. 121; 4, с. 290]. Эта работа была начата им еще в период пребывания в Херсонесе и до сих пор является лучшим обобщающим исследованием, посвященным оборонительным сооружениям этого центра античной и средневековой эпох.

Осенью 1948 г. К.Э. Гриневич переезжает в Нальчик, где работает в должности профессора кафедры всеобщей истории Кабардинского пединститута и участвует в составлении археологической карты Кабарды [60, с. 125-139], а также в изучении памятников различных эпох в этом районе [3, с. 125; 4, с. 290]. В 1952 г. по со-

стоянию здоровья он переехал в Нежин, а с 1952 по 1966 гг. возглавлял кафедру истории древнего мира и археологии Харьковского университета, где его студентами были А.М. Лесков, В.И. Кадеев, В.К. Михеев и многие другие хорошо известные ученые-археологи (рис. 13).

Помимо преподавательской работы, К.Э. Гриневич активно занимался научной работой. В частности в пятом томе основанного им Херсонесского сборника он опубликовал третью часть своего главного научного труда «Стены Херсонеса Таврического», посвященную системе фортификационных сооружений в южной и западной частях Херсонесского городища [61, с. 75-114]. Проводил К.Э. Гриневич и полевые исследования. В 1954-1956 и 1960 гг. на базе Харьковского университета была организована экспедиция, которая вела раскопки в Ольвии [62, с. 76 -77; 63, с. 51-54; 64, с. 105-115]. Основной задачей этих работ было исследование оборонительной системы Ольвии в ее западной части, расположенной на склоне Заячьей балки [3, с. 126; 4, с. 291]. Но предложенная К.Э. Гриневичем ранняя датировка времени сооружения стен впоследствии была подвергнута обоснованной критике [65, с. 91].

В последние годы жизни К.Э. Гриневич вернулся к изучению истории Греции накануне македонского завоевания, готовил к публикации полные материалы раскопок комплекса построек в балке Бермана на Гераклеяском полуострове, где под его руководством велись работы в 1928-1929 гг., работал со студентами и аспирантами. Но многое из задуманного осуществить он уже не успел [3, с. 126]. В 1968 г автору этих строк посчастливилось побывать в доме К.Э. Гриневича, который в непринужденной беседе много рассказывал о своей жизни, но особенно запомнился его увлеченный рассказ о путешествии пешком по памятникам древней Эллады в студенческие годы.

К.Э. Гриневич прожил интересную, но нелегкую жизнь, которая изобиловала взлетами и падениями, но через нее он пронес любовь к античной археологии и к Херсонесу. В том, что многое из задуманного не осуществилось, не вина К.Э. Гриневича. Он был человеком своего времени. И на него, как и на многие миллионы его современников, оказывала разрушительное влияние существовавшая тогда политическая система, и остается только радоваться, что К.Э. Гриневич не стал ее жертвой, а, пройдя ссылку и лагерь, остался верен своей профессии, избранной еще на заре XX в. Жизненный путь и научную деятельность К.Э. Гриневича с вершин сегодняшнего дня можно оценивать по-разному. Но нельзя не помнить того, что именно К.Э. Гриневич был основателем Херсонесского музея нового типа и способствовал его становлению как научного и научно-просветительского учреждения. Остается только сожалеть, что в современной экспозиции Национального заповедника «Херсонес Таврический» пока не нашлось места для материалов, связанных с жизнью и деятельностью этого ученого и интересного человека. Ведь сейчас, когда жуткое наследие тоталитаризма, будем надеяться, безвозвратно ушло в прошлое, необходимо вспомнить без исключения имена всех тех, кто работал в те тяжелые годы ради сохранения и изучения памятников Херсонеса. Это нужно не ушедшим, а живым, тем, кто продолжает начатое своими предшественниками, одним из которых и был К.Э. Гриневич.

СПИСОК ИСПОЛЬЗОВАННОЙ ЛИТЕРАТУРЫ

1. *Кадеев В.И.* К 75-летию К.Э. Гриневича // СА. 1967. № 4.
2. *Кадеев В.И.* Костянтин Едуардович Гриневи́ч // Археологія. 1971. Вип. 3.
3. *Кадеев В.И.* Костянтин Едуардович Гриневи́ч // Археологія. 1991. № 4.
4. *Латышева В.А.* К.Э. Гриневи́ч как археолог // Древности–2004. Харьковский историко-археологический ежегодник. Харьков, 2004.
5. *Сорочан С.Б., Зубарь В.М., Марченко Л.В.* Жизнь и гибель Херсонеса. Харьков, 2001.
6. *Гриненко Л.О.* Из истории Херсонесского музея (1914-1924 гг.) // Древности–1997-1998. Харьковский историко-археологический ежегодник. Харьков, 1999.
7. *Гриневи́ч К.Э.* Два дня в семивратных Фивах: Из эллинских впечатлений // Гермес. 1914. Т. 14. № 4.
8. *Гриневи́ч К.Э.* Дипилонское кладбище (Керамик): Из эллинских впечатлений // Гермес. 1914. Т. 14. № 6.
9. *Гриневи́ч К.Э.* По Элладу // Сборник статей в честь В.П. Бузескула. Харьков, 1914.

10. *Гриневич К.Э.* Четвертая книга Геродота и следы личного знакомства историка с Ольвией // Записки Харьковского университета. 1915. Кн. 4.
11. *Гриненко Л.О.* «Керченский коллега» (Роль В.В. Шкорпила в становлении Херсонесского музея) // БИ. 2005. Вып. IX.
12. *Гриневич К.Э.* За новый музей. Севастополь, 1928.
13. *Белов Г.Д.* Херсонес Таврический. Историко-археологический очерк. Л., 1948.
14. *Антонова И.А.* Херсонесский музей за годы советской власти // ХСб. 1959. Вып. 5.
15. *Гриневич К.Э.* Иллюстрированный путеводитель по Херсонесу Таврическому. История – руины – музей. Севастополь, 1926.
16. *Гриневич К.Э.* Что такое Херсонес? Севастополь, 1926.
17. *Гриневич К.Э.* Сто лет херсонесских раскопок (1827-1927). Исторический очерк с экскурсионным планом. Севастополь, 1927.
18. *Гриневич К.Э.* Стены Херсонеса Таврического. Ч. II // ХСб. 1927. Вып. 2.
19. *Репников Н.И.* Дневник раскопок херсонесского некрополя за 1908 г. // ХСб. 1927. Вып. 2.
20. *Лепер Р.Х.* Дневники раскопок херсонесского некрополя // ХСб. 1927. Вып. 2.
21. Вторая конференция археологов СССР в Херсонесе 10-13 сентября 1927 года. Севастополь, 1927.
22. *Зубарь В.М.* История и методика раскопок античного некрополя Херсонеса Таврического // Сугдейский сборник. Киев; Судак, 2005. Вып. 2.
23. *Гриневич К.Э.* Предисловие // ХСб. 1930. Вып. 3.
24. *Гриневич К.Э.* Северо-восточные кварталы Херсонеса Таврического по данным раскопок Р.Х. Лепера // ХСб. 1930. Вып. 3.
25. *Кудь-Белова Л.Н.* Описание монет, найденных при раскопках северо-восточной части Херсонеса в 1908-1912 гг. // ХСб. 1930. Вып. 3.
26. *Гриневич К.Э.* Подстенный склеп 1012 и ворота Херсонеса, открытые в 1899 г. // ХСб. 1926. Вып. 1.
27. *Белов Г.Д.* Римские приставные склепы №№ 1013-1014 // ХСб. 1927. Вып. 2.
28. *Белов Г.Д.* Терракоты Херсонеса из раскопок 1908-1914 гг. // ХСб. 1930. Вып. 3.
29. *Бертъе-Делагард А.Л.* О Херсонесе // ИАК. 1907. Вып. 21.
30. *Гайдукевич В.Ф.* Мнимая базилика Лаврентия-Леонтия // МИА. 1953. № 34.
31. *Гриневич К.Э.* Отчет о херсонесских раскопках 1926 г. в связи с раскопками 1907-1910 гг. // ХСб. 1927. Вып. 2.
32. *Гриневич К.Э.* Раскопки в Херсонесе Таврическом в 1926 г. // Крым. 1927. № 1(3).
33. *Гриневич К.Э.* Древнейшая оборонительная стена в Херсонесе, обнаруженная разведкой 1927 г. // Вторая конференция археологов СССР в Херсонесе 10-13 сентября 1927 года. Севастополь, 1927.
34. *Буйских А.В.* К хронологии и атрибуции сооружений у юго-восточных ворот Херсонеса Таврического // БИ. 2005. Вып. IX.
35. *Зубарь В.М.* Херсонес Таврический и Римская империя. Очерки военно-политической истории. Киев, 1994.
36. *Гриневич К.Э.* Раскопки в Херсонесе в 1927 и 1928 гг. // Крым. 1929. № 1(9).
37. *Гайдукевич В.Ф.* История античных городов Северного Причерноморья // АГСП. М.; Л., 1955. Т. 1.
38. *Антонова И.А., Зубарь В.М.* Некоторые итоги археологических исследований римской цитадели Херсонеса // ХСб. 2003. Вып. 12.
39. *Гриневич К.Э.* Раскопки Гераклейской экспедиции 1928 г. // Крым. 1928. № 2(10).
40. *Кузьминых С.В., Михайлов Е.П., Савенко С.Н., Старостин П.Н.* Виктор Федорович Смолен: основные вехи жизненного и творческого пути // Абашевская культурно-историческая общность: истоки развития, наследие. Чебоксары, 2003.
41. *Кузьминых С.В.* Виктор Федорович Смолен, 1890-1932 гг. Казань, 2004.
42. *Суров Е.Г.* К истории виноградарства и виноделия в Херсонесе Таврическом // Ученые записки МГПИ им. В.И. Ленина. 1942. Т. 28. Вып. 1.
43. *Гриневич К.Э.* Социологические проблемы исследования прошлого Севастопольского района // Крым. 1929. № 2(10).
44. *Николаенко Г.М.* Хора Херсонеса Таврического. Земельный кадастр IV-III вв. до н.э. Часть 2. Севастополь, 2001.

45. *Гриневич К.Э.* Отчетная выставка результатов раскопок Гераклеийской экспедиции (7 августа – 4 сентября 1929 г.). Севастополь, 1929.
46. *Стржецкий С.Ф.* Клеры Херсонеса Таврического // ХСб. 1961. Вып. 6.
47. *Блаватский В.Д.* Земледелие в античных государствах Северного Причерноморья. М., 1953.
48. *Гриневич К.Э.* Исследование подводного города близ Херсонесского маяка. М., 1931.
49. *Буйских А.В.* Жилые дома на Северном берегу Херсонеса // ХСб. 1999. Вып. 10.
50. *Зубарь В.М.* Об интерпретации круглых построек на Гераклеийском полуострове // Проблемы истории, филологии, культуры. 2006. Вып. 16/1.
51. *Щеглов А.Н.* Полис и хора. Симферополь, 1976.
52. *Назаров В.В.* Гидроархеологическая карта Черноморской акватории Украины. Киев, 2003.
53. *Николаенко Г.М.* Хора Херсонеса Таврического. Земельный кадастр IV-III вв. до н.э. Часть 1. Севастополь, 1999.
54. *Гриневич К.Э.* Оборонительные сооружения древнегреческой колонии юга СССР: Укрепления Херсонеса и Гераклеийского полуострова // Исторический журнал. 1940. № 12.
55. *Гриневич К.Э.* Оборона Боспора Киммерийского // ВДИ. 1946. № 2.
56. *Гриневич К.Э.* Оборона Боспора Киммерийского на основании археологического материала // Ученые записки Томского университета. 1947. № 7.
57. *Гриневич К.Э.* Херсонес и Рим // ВДИ. 1947. № 2.
58. *Гриневич К.Э.* Городище «Прекрасная гавань» в свете новых данных // ВДИ. 1949. № 1.
59. *Гриневич К.Э.* Юз-Оба: боспорский могильник IV в. до н.э. // Археология и история Боспора. Симферополь, 1952. Т. 1.
60. *Гриневич К.Э.* Новые данные по археологии Кабарды // МИА. 1951. № 23.
61. *Гриневич К.Э.* Стены Херсонеса Таврического: Ч. 3. Южная и западная линии обороны // ХСб. 1959. Вып. 5.
62. *Гриневич К.Э.* Новые данные о стенах Ольвии V-IV вв. до н.э. // КСИА АН УССР. 1957. Вып. 7.
63. *Гриневич К.Э.* К вопросу об экономике архаической Ольвии. По материалам раскопок Харьковского университета 1960 г. // Античный город. М., 1963.
64. *Гриневич К.Э.* О достоверности сведений Геродота об Ольвии // ВДИ. 1964. № 1.
65. *Крыжицкий С.Д.* Ольвия. Историографическое исследование архитектурно-строительных комплексов. Киев, 1985.

Zubar V. M.

From Archaeological Chronicles of Tauric Chersonesos: K. E. Grinevich

Summary

The 180th anniversary of the beginning of archaeological research of Tauric Chersonesos is coming this year. The excavations on the sites of the settlement, necropolis, and Herakleian peninsula revealed diverse monuments which allow one to reconstruct the city's history and culture in the Ancient and Mediaeval periods. However, while working on that they forget the names of individual scholars with their difficult, and sometimes tragic, fates, who contributed to the accumulation of the sources, which are used today in studying Chersonesos. This article presenting the review of the organizational, archaeological and scientific activities of Konstantin Eduardovich Grinevich (1891-1970) is commemorating the founder of contemporary Museum of Chersonesos reorganized now into the National Preserve of Tauric Chersonesos.

K. E. Grinevich had an interesting though uneasy life, rich in flights and falls, in which he preserved the love to ancient archaeology and Chersonesos. Having passed through exile and prisoner camp he remained faithful to his profession chosen at the outset of the 20th c. K. E. Grinevich founded the Museum of Chersonesos of a new type and contributed to its raise as a scientific and educational institution. Unfortunately, contemporary exposure does not include the materials about his life and activities as a scholar and an interesting person so far.