

А. Г. ГЕРЦЕН

ПО ПОВОДУ НОВОЙ ПУБЛИКАЦИИ ТУРЕЦКОГО ИСТОЧНИКА О ЗАВОЕВАНИИ КРЫМА

Вторая половина 1475 г. отмечена событиями круто изменившими политическую ситуацию в Северном Причерноморье. Через 22 года после завоевания Константинополя и ликвидации Восточной Римской империи – Византии турки-османы приступили к захвату генуэзских колоний и княжества Феодоро. Общий ход этой военной кампании не раз рассматривался исследователями. Предлагаемая статья посвящена анализу одного письменного источника, сведения которого могут прояснить некоторые обстоятельства захвата турками одной из сильнейших крепостей на полуострове Мангупа, являвшейся столицей княжества Феодоро. Источник – сочинение турецкого историка Ашик Пашаоглу (мы следуем транскрипции имени автора и имен персонажей, упоминаемых в тексте источника, принятой в переводе Ф.Х.Хайбуллаевой), использовался А.А.Васильевым в монографии, посвященной истории Крымской Готии [1, р. 254-258], из которой он заимствовался более поздними авторами. Появление нового перевода фрагмента из турецкого издания этого сочинения, публикуемого в настоящем сборнике, касающегося событий в Крыму, оказалось весьма кстати в связи с накоплением в последние годы новых материалов, отражающих неизвестные ранее эпизоды турецкой осады Мангупской крепости. Важно отметить, что перевод осуществлен непосредственно с турецкого издания. Это позволяет уточнить ряд неясных мест, получавших различное толкование авторами, пользовавшимися иноязычными версиями. Источник этот тем более заслуживает внимания, поскольку его автор был современником описываемых событий. Его сочинение послужило для позднейших хроникеров своеобразным фундаментом для изложения событий ранней османской истории, как известно, крайне плохо освещенной адекватными свидетельствами [1, р. 254].

Ранее нами была предпринята попытка реконструировать ход осады Мангупа на основании известных письменных источников и археологических материалов. Изложим основные сделанные тогда выводы [2, с. 147-154].

Османская армия во второй половине XV в. была прекрасно организована и оснащена, превосходя военные силы большинства европейских держав. Численность ее накануне осады Константинополя достигала, по оценкам осажденных и сочувствующих им, разумеется завышенным, от 150-200 до 400 тыс. человек. По более объективным данным – 80 тыс. плюс ополченцы [3, с. 84]; за два года до этого события она составляла 60 тыс. [4, с. 79, прим. 2], а несколько позже – 76 тыс. [5, с. 47-49]. Современные турецкие авторы так определяют численность основного состава турецкого войска на 1475 г.: сипаги, держатели феодальных ленов, тимаров, – 39 тыс., кавалерии капыкулов – 3 тыс. и янычаров – 6 тыс. Столетием позже численность была соответственно: 40 тыс., 6 тыс., 12 тыс. [6, с. 119]. Разумеется, были и вспомогательные войска: нерегулярная конница (азалы), отряды, выполнявшие саперные работы, перевозку пушек и других грузов [7, с. 76-77].

Исходя из этих данных, можно оценить сведения о масштабах экспедиции, снаряженной для захвата территорий в Крыму. Количество судов определяется от 300 [8, с. 14] до 370 [7, с. 53; 9, с. 226]. В.Гейд со ссылкой на генуэзский источник (разведывательное донесение из Константинополя от 19 мая 1475 г.) приводит следующие данные: 180 галер, 3 малых галеры, 170 грузовых судов и 120 судов для перевозки лошадей [10, с. 179]. Правда, в одной из новейших работ указывается, что в 1470-х гг. весь османский военный флот составлял 92 галеры [6, с. 36]. По некоторым данным, под Кафой было высажено

сорокатысячное войско [11, с. 150]. Исследуемый нами источник определяет общее количество кораблей в 300 единиц, а численность войска определяется в 70 тыс. Вряд ли вообще можно рассчитывать найти на этот счет абсолютно достоверные данные, учитывая их секретный характер. Во всяком случае, нет основания полностью ставить под сомнение сведения турецкого автора. Если и есть в них преувеличение, то оно касается общей численности экспедиционного корпуса, приблизительно на треть.

Османское войско под командованием великого визиря Гедик Ахмеда высадилось под Кафой 31 мая 1475 г. Со 2 по 4 июня артиллерия пробила первую линию крепостных стен Кафы. Уже 6 июня цитадель сдалась без боя, далеко не исчерпав всех резервов обороны. Таким образом, с первых шагов по крымской земле турки начали активно применять артиллерию, в развитии которой достигли выдающихся успехов, используя приглашенных или пленных европейских мастеров [12, р. 205]. Пушки были главным средством, решившим судьбу столицы Византии в 1453 г. [13, z. 50-51]. По словам А.А.Васильева: "...Мухамед II... был первым государем в истории, который имел в своем распоряжении настоящий артиллерийский осадный парк" [14, с. 75]. Особенно основательно, не жалея средств он занимался артиллерией накануне осады столицы Византии [15, р. 56]. Сведения Ашик Пашаоглу о действиях турок под Кафой представляют интерес с точки зрения их военно-инженерного обеспечения. Прямо говорится о том, что после высадки они сразу же приступили к оборудованию траншей и установке пушек. Уже через два дня артиллерия начала обстрел укреплений Кафы. Таким образом, весь осадный парк, включая материалы для оборудования позиций, был доставлен морем и быстро был развернут. Это обстоятельство, наряду с внутренними распрями в стане генуэзцев [16, с. 145-174], решило судьбу города.

Ашик Пашаоглу не указывает определенно время, когда турки начали военные действия против Феодоро. Однако он отмечает, что сразу после взятия Кафы были завоеваны генуэзские крепости на Азовском море и на восточном побережье Черного моря. О захвате Солдайи, в отличие от Кафы оказавшей отчаянное сопротивление, ничего не сообщается. Вероятно, осада этого города велась приблизительно в одно время с Кафой. Уже в июле турки могли подойти к Мангупу и приступить к осаде, потребовавшей от них больших усилий и средств. Для более ясного понимания информации, изложенной в хронике Ашик Пашаоглу, необходимо охарактеризовать ситуацию театра военных действий в связи с состоянием вооруженных сил, стратегии и тактики осады долговременных крепостей того времени применительно к реальным условиям Мангупа.

Крепость на Мангупском плато к началу военных действий представляла мощный фортификационный ансамбль, состоявший из трех основных компонентов. Главная линия обороны (в дальнейшем ГЛО) обеспечивала защиту практически всего естественного контура плато (рис. 1). Ее магистральная линия длиной 6600 м проходила по естественным неприступным обводам плато и по дополнявшим их искусственно созданным рубежам, общая протяженность которых составляла 1500 м. Крепостной полигон площадью около 90 га имел не сплошной, а узловый характер укрепленной полосы, что вообще характерно для горной фортификации. Самые опасные места, балки, были пересечены линиями крепостных стен, образующими в плане входящий угол (теналь). Узкие расселины в обрывах перекрывались короткими стенами, примыкавшими флангами к скальным склонам. В крепостном полигоне, образованном ГЛО, можно выделить три крупных участка: Северный, Южный и Западный фронты, отличавшихся каждый своими особенностями рельефа местности и характером подчиненных ему укреплений. Данный комплекс создавался во второй половине VI в. византийскими военными инженерами и функционировал полностью или частично на протяжении всей истории поселения.

В период существования княжества Феодоро (XIV – третья четверть XV в.), столицей которого являлся Мангуп, в дополнение к ГЛО возводится вторая линия обороны (в дальнейшем ВЛО), представлявшая непрерывный пояс стен и башен, прикрывший застроенную часть плато и отрезавший от нее два самых больших по площади мыса – Чамну-бурун и Чуфут-Чарган-бурун. На мысе Тешкли-бурун создается цитадель,

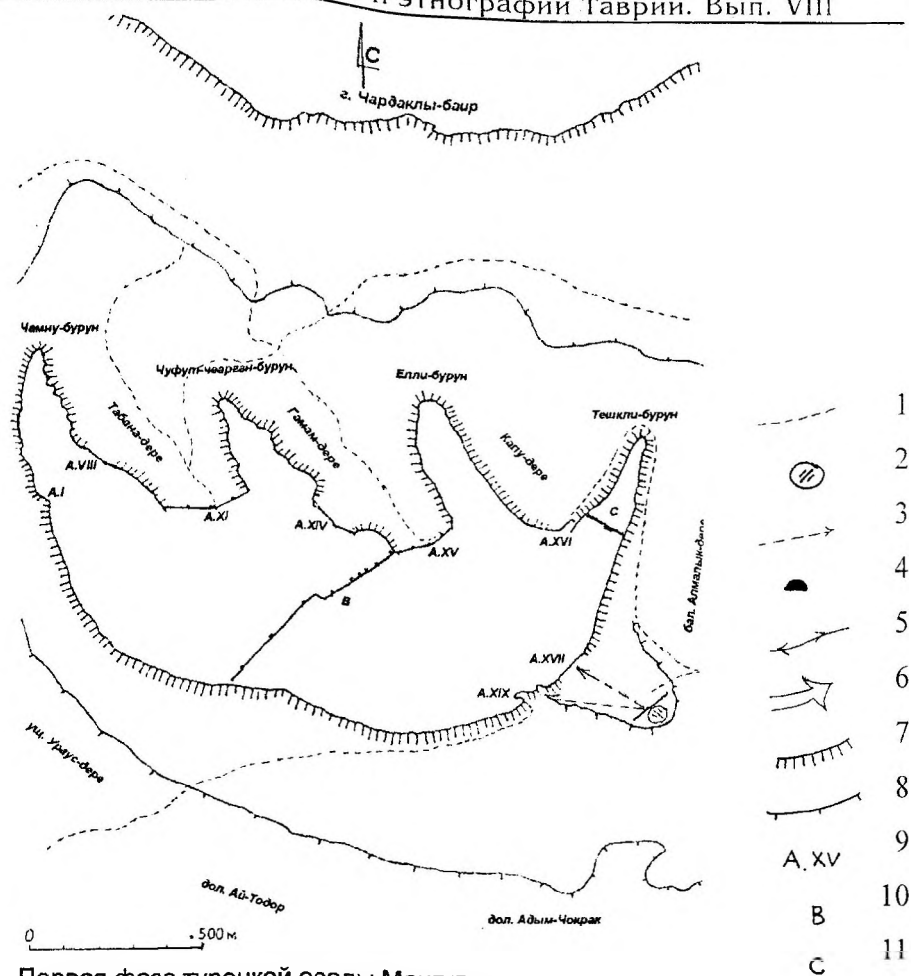


Рис. 1. Первая фаза турецкой осады Мангула.

Аннотация: 1 - дороги; 2 - артиллерийские позиции турок; 3 - направление артобстрела; 4 - большая карстовая пещера (МК-1); 5 - выход осажденных из крепости по главной дороге и их бегство обратно; 6 - направление удара турок из засады; 7 - вертикальные склоны плато; 8 - пологие склоны; 9 - обозначение важнейших укреплений Главной линии обороны (ГЛО); 10 - ретраншемент, вторая линия обороны (ВЛО); 11 - цитадель.

служившая также укрепленной резиденцией правителей княжества. Общая площадь этого укрепления составляла 1,2 га.

Ни одна крепость в период развитого средневековья в Крыму не имела столь развитой обороны из трех поясов, усиленной природными условиями. Осада ее стала для турецкой армии одной из труднейших военных кампаний в Северном Причерноморье. В связи с открытой местностью вокруг Мангупского плато необходима была значительная численность блокадного корпуса [17, с. 121], причем больше кавалерии, чем пехоты. Другой проблемой для осаждающих был выбор места решающего штурма. Тактика горной войны требует в таких случаях действий на нескольких направлениях. Удобными для атаки считались фронты, резко выдающиеся вперед из крепостного полигона, так как они могли быть охвачены траншеями меньшего протяжения (таких участков в обороне Мангула не было), а также фронты, слабо обороняемые со смежных укреплений или слабо фланкированные [18, с. 38]. Это, прежде всего, укрепления Южного фронта Мангула, но,

с другой стороны, они были надежно защищены естественной крутизной подступов, на которых не могли развернуться для атаки какие-либо значительные силы противника. В еще большей степени это относится к Западному фронту, где высота вертикальных обрывов достигала 70 м, а немногочисленные узкие и крутые расселины были перекрыты хорошо фланкированными стенами. Установить где-либо артиллерию на этом участке было невозможно. Считаются выгодными для нападающих и фронты, примыкающие к естественному препятствию, что могло создавать затруднение для вылазок против атакующих из крепости, но в условиях Мангупа эта слабость оборачивалась силой, поскольку со скальных выступов на краях линий мог вестись сильный анфиладный обстрел атакующих.

Особенно привлекательными для организации атак в теории долговременной фортификации признаются фронты плохо обеспеченные фланговым обстрелом, в которых артиллерия издали может сделать обширные бреши. Пожалуй, самыми уязвимыми в этом отношении были укрепления Южного фронта и укрепление А.XIV, где был слабо обеспечен продольным обстрелом длинный северный фланг – куртины Б и В. Кроме того, этот участок обороны был плохо приспособлен для вылазок. Вылазки защитников были тем более опасны для осаждающих в условиях Мангупа, что первые имели огромное преимущество, наступая сверху вниз, не давая противнику развернуть свои силы в узкой долине. Именно поэтому осаждающие отказались от активных действий в Табана-дере, ущелье с наиболее пологим уклоном. Здесь существовала серьезная угроза удара во фланг с господствовавшей над оврагом укрепленной линии А.VIII, а также А.VI, VII, XII, XIII. К тому же, извилистый тальвег не позволял иметь зрительную связь от подножия плато со штурмовыми подразделениями.

Слабыми в теории осадной войны считались и фронты, не усиленные ретранше-ментами. Это относится к укреплениям А.XV и А.XVI, не имевшим позади себя ВЛЮ. Правда, последнее, включавшее и комплекс главных ворот, было достаточно обеспечено от прямого штурма практически неприступной крутизной склонов ущелья Капу-дере. Обход же мыса Тешкли-бурун к этим воротам был бы чреват для турок огромными потерями, поскольку последние два длинных марша дороги проходили под юго-западным и северо-восточным обрывами мыса, с высоты которых (20-30 м) ручным метанием камней и стрелами поражался буквально каждый ее метр. Кроме того, как показали исследования 1999 г., в месте, где дорога круто огибала оконечность мыса, на неприступной скальной полке находилось предместное укрепление, имевшее связь с поверхностью мыса по деревянным или веревочным лестницам. Здесь было обнаружено несколько наконечников турецких стрел, указывавших на попытки прощупать прочность этого участка обороны. Каких-либо более выразительных признаков решительных действий осаждающих на этом участке не выявлено.

Развитие событий показывает, что осаждающие имели весьма точные сведения о сильных и слабых местах крепости, это и не удивительно, исходя из присутствия в их стане перебежчиков, о чем сообщает комментируемый нами источник.

Кроме соображений общего тактического характера мы можем руководствоваться при реконструкции хода осады сведениями из турецких военных трактатов, относящихся к рассматриваемому времени и несомненно знакомых командованию блокадного корпуса. Известно, что Мехмеду II Фатиху в середине XV в. была преподнесена в дар рукопись трактата о военном искусстве [19, с. 284]. В одном из них глава о крепостях начинается так: "Самая мощная и неприступная крепость – это та, что расположена на вершине горы и окружена башнями и зубчатой стеной... Если будет тебе дана такая крепость, как указано выше, то для завоевания ее нужно располагать состоянием Каруна (Креза), жизнью (т.е. долголетием) Нуха (Ноя) и терпением Эюба (Иова)" [20, с. 13]. Далее содержится требование на тот случай, если взять крепость с ходу не удалось, то держать прочную блокаду и вести всеми способами разведку укреплений, заранее заготовить необходимые инструменты и материалы для проведения осадных работ, сеять раздор и смуту ложными слухами и подметными письмами среди гарнизона [20, с. 20]. Все эти рассуждения как нельзя лучше применимы к условиям осады Мангупской крепости.

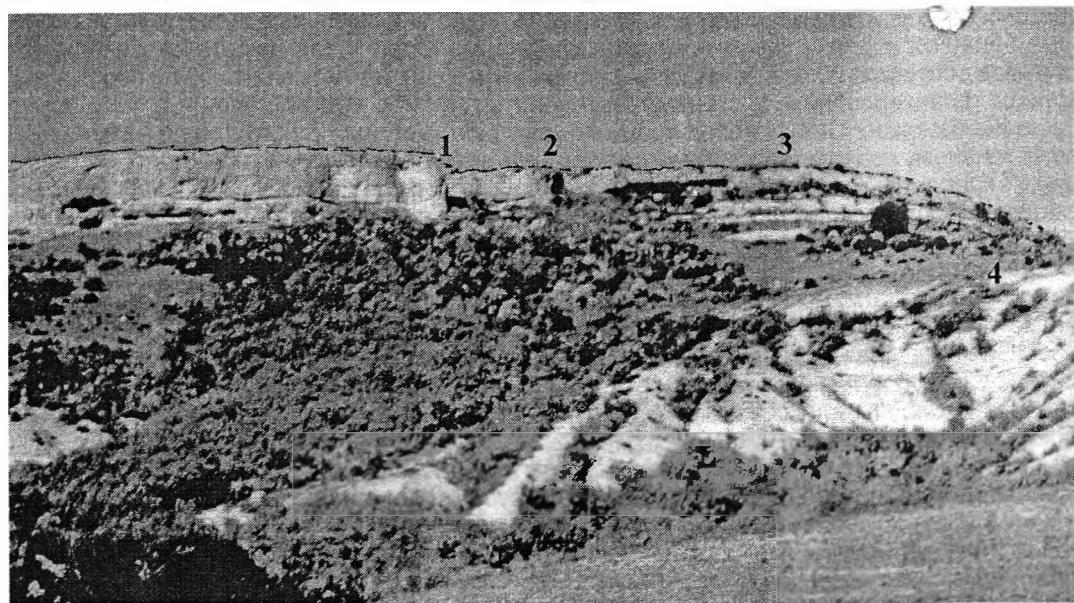


Рис. 2. Юго-восточный фасад Мангула.

1 – расселина с укреплением А.ХІХ, 2 – большая карстовая пещера (МК-1), 3 – укрепление А.ХVІІ, 4 – место расположения позиции турецкой артиллерии. Вид с юго-востока.

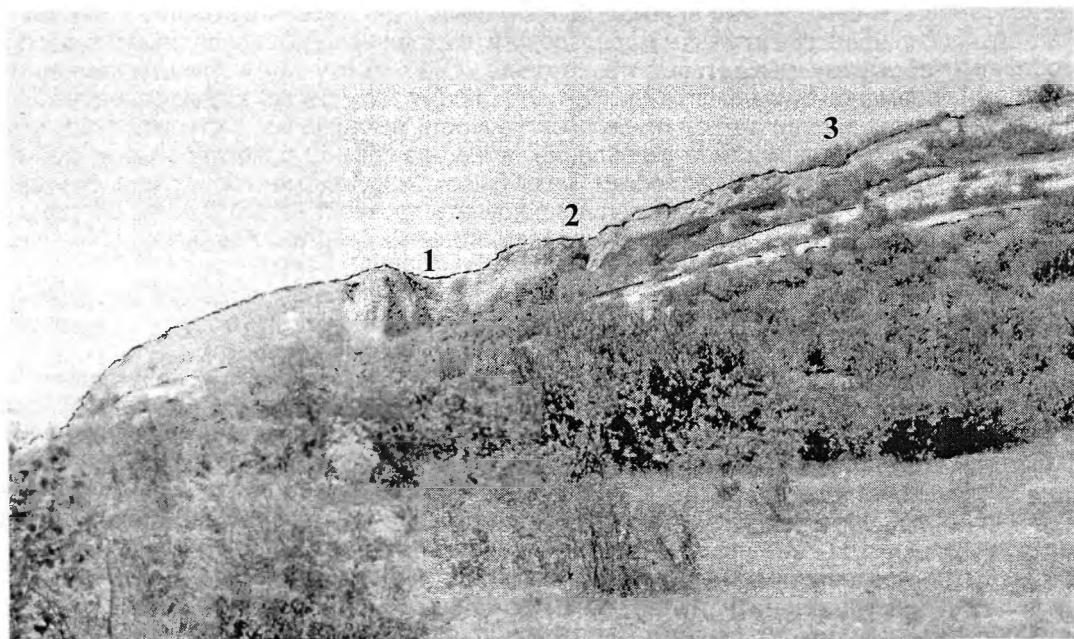


Рис. 3. Юго-восточный фасад Мангула.

1 – расселина с укреплением А.ХІХ, 2 – большая карстовая пещера, 3 – укрепление А.ХVІІ. Вид с юго-востока от места позиции турецкой артиллерии.

В работе десятилетней давности мы, опираясь на данные археологических исследований 1970-80-х гг., пришли к заключению, что единственно возможным районом крепости, на котором турки могли бы развернуть основные осадные действия, мог быть один участок Северного фронта – центральное ущелье Гамам-дере [2, с. 150]. При всей силе Мангупской крепости, это было действительно ее самое слабое место. Кроме выше отмеченной его слабости, для осаждающих оно было удобно следующими обстоятельствами: во-первых, существовала возможность относительно широкого маневра с атакой по двум направлениям – на А.XIV и А.XV, перед первым находился обширный участок относительно пологого склона (до 30°), сравнительно удобный для развертывания наступательных действий. Была здесь и возможность установки осадной артиллерии, причем даже в два яруса: в тальвеге у дороги и на западном склоне мыса Елли-бурун.

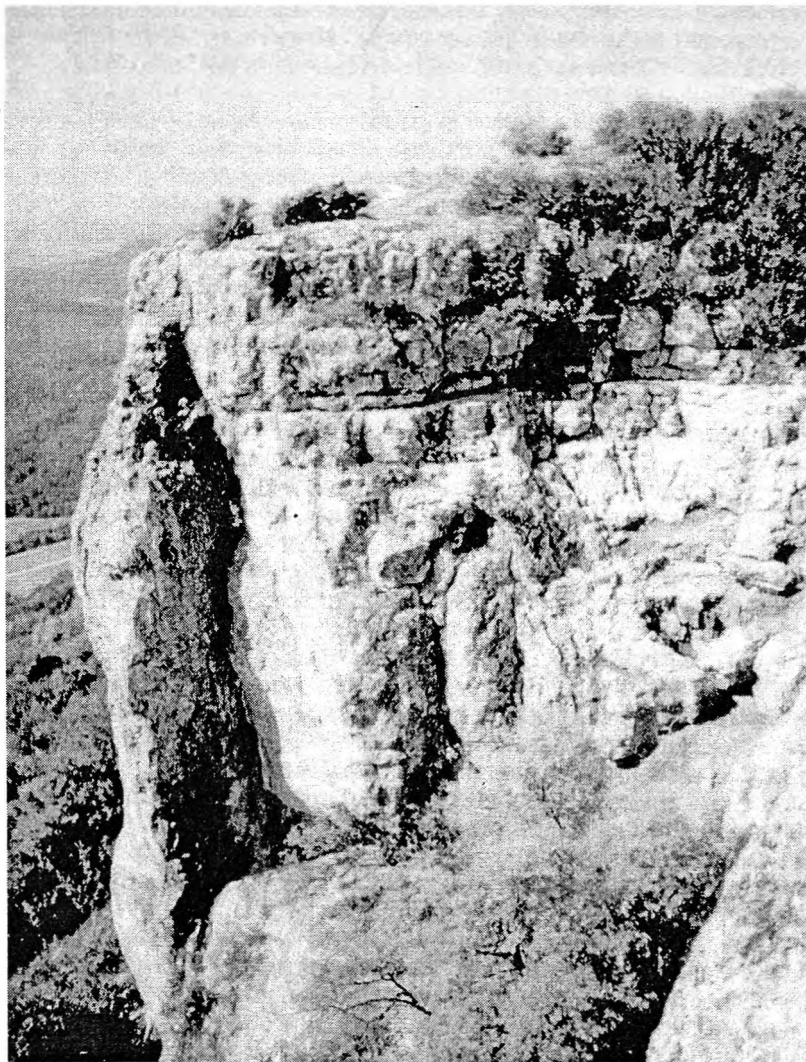


Рис. 4. Расселина, в которой находилось укрепление А.XIX. Вид с северо-востока.

Не исключались и действия турок против укреплений Южного фронта, но первоначально проведенные визуальные обследования его укреплений (А.XVII-XX) не дали прямых данных в пользу этого. Установлено было только, что укрепление А.XVII, перекрывающее участок уступчатого склона протяженностью около 100 м, в дошедшем до нас виде относится к позднему периоду жизни поселения, не ранее конца XV в. Об этом свидетельствовал характер кладки, в которой были использованы архитектурные детали, вероятно, взятые из находившейся рядом на краю обрыва постройки, от которой сохранилось только основание, вырубленное в скале [21, с. 126]. Эта постройка была полностью разобрана, скорее всего, с целью использования ее камня для возведения новой оборонительной стены. Важно отметить, что ниже стены, в уступе перед ее фасом находятся две искусственные пещеры, служившие укрытиями для караульных. Они были уместны тогда, когда оборонительная линия проходила по краю ниже лежащего уступа. В связи с переносом ее выше по склону, пещеры оказались на эспланаде. Здесь в точности повторилась ситуация выявленная на западном склоне мыса Елли-бурун. Здесь фланг укрепления А.XV был турецкими инженерами перенесен выше по склону. Сторожевая пещера, находившаяся у тыльной стороны ранней византийско-феодоритской стены, оказалась на предполье [2, с. 120]. Таким образом, на этих двух участках хорошо отразилась реконструкция крепости, проводившаяся турецкими военными инженерами в конце XV – начале XVI вв. В условиях широкого распространения огнестрельного оружия в старых крепостях стремились увеличить протяженность куртин и сделать их более прямолинейными. Именно эти тенденции сказались и на изменениях в очертании крепостного полигона Мангула.

Из важных укреплений Южного фронта следует назвать А.XVIII и А.XIX. Первое – это короткая стена, перекрывавшая небольшой распадок, в западном борту которого находится узкая трещина, служащая лазом в карстовую пещеру, имеющую протяженность около 200 м. Она легко доступна снизу, ее широко раскрытый вход хорошо просматривается в обрыве плато даже со дна долины (рис. 4). Что касается второго, то его точное местоположение удалось установить не сразу, несмотря на то, что о нем сообщали литературные источники вплоть до начала XX в. На этом участке плато находится расселина между скалами, по которой и в настоящее время проходит тропа, ведущая в Ай-Тодорскую и Адым-Чокракскую долины. По этой же тропе можно пройти к Южному пещерному монастырю. Неоднократные осмотры расселины не давали результатов. Ситуация прояснилась лишь после обнаружения в архиве ИИМК РАН в отчете Ф.А. Брауна, проводившего раскопки на Мангупе в 1890 г., фотографии (контрольного отпечатка форматом 6х9 см) участка южного обрыва плато, сделанной снизу [22, л. 37 об.]. Несмотря на плохое качество отпечатка, на нем удалось рассмотреть, что интересующая нас расселина перегорожена в своей средней части от обрыва до обрыва оборонительной стеной протяженностью около 20 м, высотой примерно 6-7 м. Причем нижние 13 рядов кладки состоят из квадров, а верхние 5-6 – из бутового камня. Зачистки, проведенные по ориентирам, имеющимся на снимке, позволили выявить на краях скальных уступов в местах примыкания к ним стены вырубки, а также отдельные ее камни, сохранившиеся *in situ*. На горизонтальной площадке, находившейся с тыльной стороны, были найдены обломки гранитных пушечных ядер и наконечники турецких стрел.

Возникал вопрос, почему от укрепления А.XIX, существовавшего еще столетие назад, неоднократно зафиксированного в описаниях городища и даже в путеводителях [23, с. 263], остались столь незначительные следы. Объяснение этому было дано А.Л. Бертье-Делагардом, который писал о массовом разрушении архитектурных памятников Мангула в конце XIX – начале XX в. с целью добычи строительного материала жителями деревни Адым-чокрак в 3 км к юго-востоку от Мангула (с 1944 г. – Истоки, в настоящее время не существует). Тогда была разобрана мечеть Баязида на эспланаде цитадели, руины построек на мысе Тешкли-бурун, в том числе и верхние ряды кладки октагона, раскрытые раскопками Ф.А. Брауна [24, с. 28]. Что касается стены А.XIX, то она представляла для добытчиков камня наиболее удобный объект: разобранный материал скатывался по склону

прямо на поляну, куда по дороге могли подниматься повозки (об этом участке см. ниже).

Обнаружение остатков укрепления А.ХІХ со следами обстрела и штурма дополнило ту картину, которая начала вырисовываться по результатам разведок, проводившихся на южном склоне плато в 1997-99 гг. Было установлено, что на поверхности склона плато ниже укреплений А.ХVII-ХІХ в большом количестве встречаются мелкие осколки гранитных турецких ядер, визуальнo практически не отличающиеся от известнякового щебня. Первоначально выявить их удалось при помощи металлоискателя. На траверсе укрепления А.ХVII у подножья склона плато на территории раннесредневекового могильника Южный I было найдено целое гранитное ядро диаметром 42 см явно скатившееся сюда сверху. Эти наблюдения были дополнены обнаружением остатков турецкой осадной позиции на юго-восточном отроге плато, имеющем высоту около 500 м над уровнем моря (максимальная высота поверхности плато – 584 м). На его плоскую вершину в настоящее время ведет лесная дорога, наверняка совпадающая с древней, ответвлявшейся от главной колесной дороги в месте, где последняя огибает верховья балки Алмалык-дере. Примерно в 100 м к юго-западу от развилки, в наиболее возвышенной части отрога находился христианский крестообразный храм, руины которого были исследованы В.Л.Мыцом в 1981 г. [25, с. 57-64]. Эта нарезанная террасами юго-восточная часть отрога в настоящее время покрыта искусственно посаженными соснами. Часть же отрога, обращенная к обрыву плато, покрыта зарослями кизила и лещины. Их северо-западная граница представляет четко выраженную практически прямолинейную опушку, по краю которой проходит ров глубиной до 3 м. За опушкой начинается открытая поляна, полого поднимающаяся к северо-западу и переходящая в уступчатый склон, венчающийся невысокой здесь, обрывистой кромкой плато (рис. 4-5). Именно на этом склоне рассеяны мелкие осколки ядер, а несколько десятков их крупных фрагментов, принадлежавших ядрам диаметром 42 см и меньшего калибра, найдены в зарослях на дне рва. Таким образом, определен еще один район активных действий турок в 1475 г. (рис. 1). Стало очевидным, что в соответствии с классическими требованиями крепостной войны, осада велась не на одном, а по крайней мере на двух направлениях с целью растянуть силы обороны и усилить эффект внезапности при решительном штурме. При этом не исключались отвлекающие выходы на других участках крепостного полигона, например, как отмечалось выше, со стороны главной дороги под мысом Тешкли-бурун. Однако начаты действия с двух направлений были не сразу, а на втором этапе осады, о чем позволяет судить комментируемый источник.

Южное направление осадных действий, несмотря на крайне затруднительный для их ведения рельеф, могло привлечь турецкое командование, как было отмечено выше, слабым фланговым обеспечением укреплений, а также удобством расположения лагеря осадного корпуса. Он должен был быть укрыт от непосредственного наблюдения из крепости, огражден от опасности внезапных вылазок обороняющихся и связан безопасной дорогой, по которой можно было получать подкрепления, необходимое снаряжение и продовольствие. Всем этим условиям лучше всего отвечал именно южный театр действий. Лагерь для ведения долговременных осадных действий был размещен на месте деревни Адым-чокрак в 3 км на юго-восток от Мангупа, расположенной в уютной котловине, великолепно обеспеченной водой. Еще Н.И.Репникова, проводившего осмотр этой местности в 1937 г., удивляло обилие здесь крупных гранитных ядер (он считал их катапультными, хотя и отмечал идеально круглую форму) [26, с. 11]. Очевидно, что ядра больших калибров изготавливались из малоазийского гранита и доставлялись вместе с пушками в Крым из Стамбула, где снаряжалась эскадра. Осаждающие могли получать снабжение из двух ближайших захваченных ими портов – генуэзского Чембалло и феодоритской Каламиты, расстояние до которых от Мангупа составляет 20 км. Кедук-Ахмет-паша, опытный турецкий военачальник, вряд ли решился бы разместить лагерь где-либо у северного фасада Мангупа, где не было места, достаточно укрытого от наблюдения с господствующей позиции феодоритов. К тому же между лагерем и базами снабжения оказывалась бы мощная неприятельская крепость, из которой легко можно

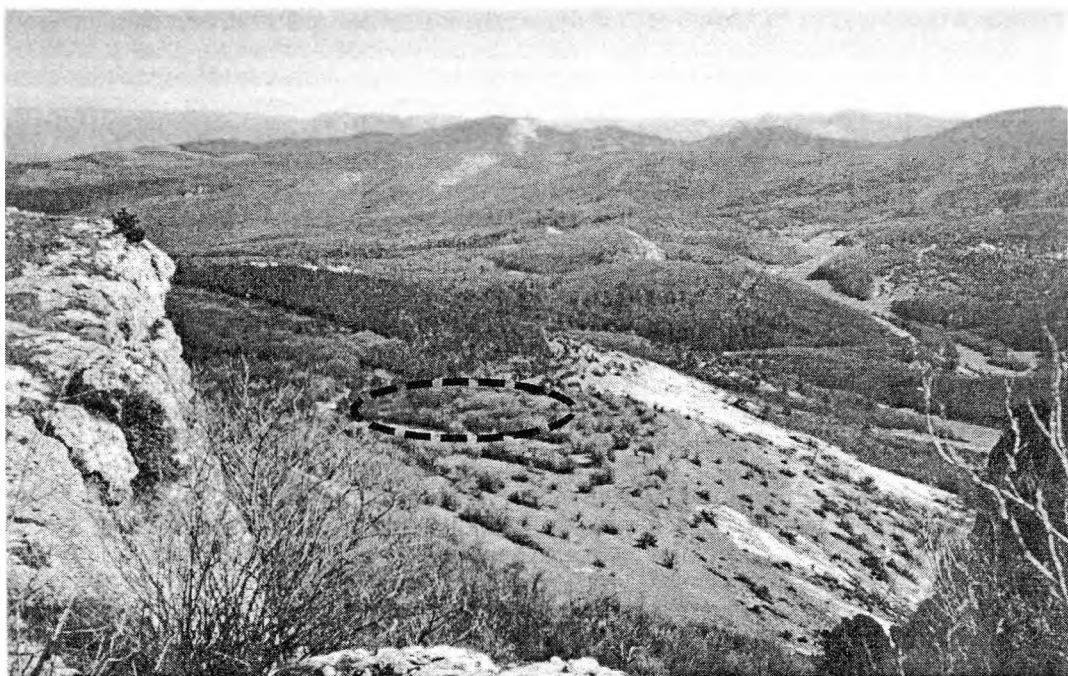


Рис. 5. Вид на турецкую осадную позицию (выделено пунктиром) через расселину с укреплением А. XIX.

было перерезать наиболее короткую дорогу, ведущую к морю. Под Мангупом она проходит по узкому извилистому ущелью Ураус-дере, отделяющему плато от массива Шулдан. В то же время, как показали исследования, именно с севера турки вели активные осадные действия. Значит проблема с лагерем была каким-то образом решена, но, скорее всего, уже на втором этапе осады, когда неудача первого приступа с южной стороны заставила расширить театр военных действий.

О том, что первая фаза осады не принесла успеха, можно судить по отголоскам этого события, запечатленным почти два столетия спустя турецким путешественником Эвлией Челеби, не только фиксировавшим увиденное, но и записывавшим разного рода исторические рассказы, бытовавшие в местной литературной и фольклорной среде. Приведем выдержки из описания крепости в переводе Е. В. Бахревского: "завоевал ее в ... году Баязид-хан десницей Гедик Ахмед-паши, который семь раз ходил в поход на эту крепость и на восьмой раз, положив семь тысяч *янычар*, взял ее, что и является причиной гибели Гедик Ахмеда-паши, так как он положил при завоевании крепости слишком много *янычар*. Когда крепость была окружена с четырех сторон, он не стал приступать к длительной осаде и давлению, но поспешным броском положил многих рабов [султана], и за это Гедик Ахмеда-пашу приказали убить...

Это высокая крепость, расположенная на вытянувшейся к небу белой скале. Окружность скал, на которых находится крепость, составляет 20 тысяч шагов. Это ровный луг и приятная поверхность, а со всех сторон этой горы, на тысячи аршинов – ущелья, как адские колодцы. Со всех сторон этой горы, как у горы Бисутун, у подножия пустоты. Она похожа на какой-то гриб, с тонкой ножкой и широкой поверхностью, на которой находится поле. Ни с какой из сторон подойти к этой крепости невозможно, только со стороны ворот. Но здесь стоит 7 башен. Необходимо идти через ворота, а каждые из ворот – ворота мощной твердыни.

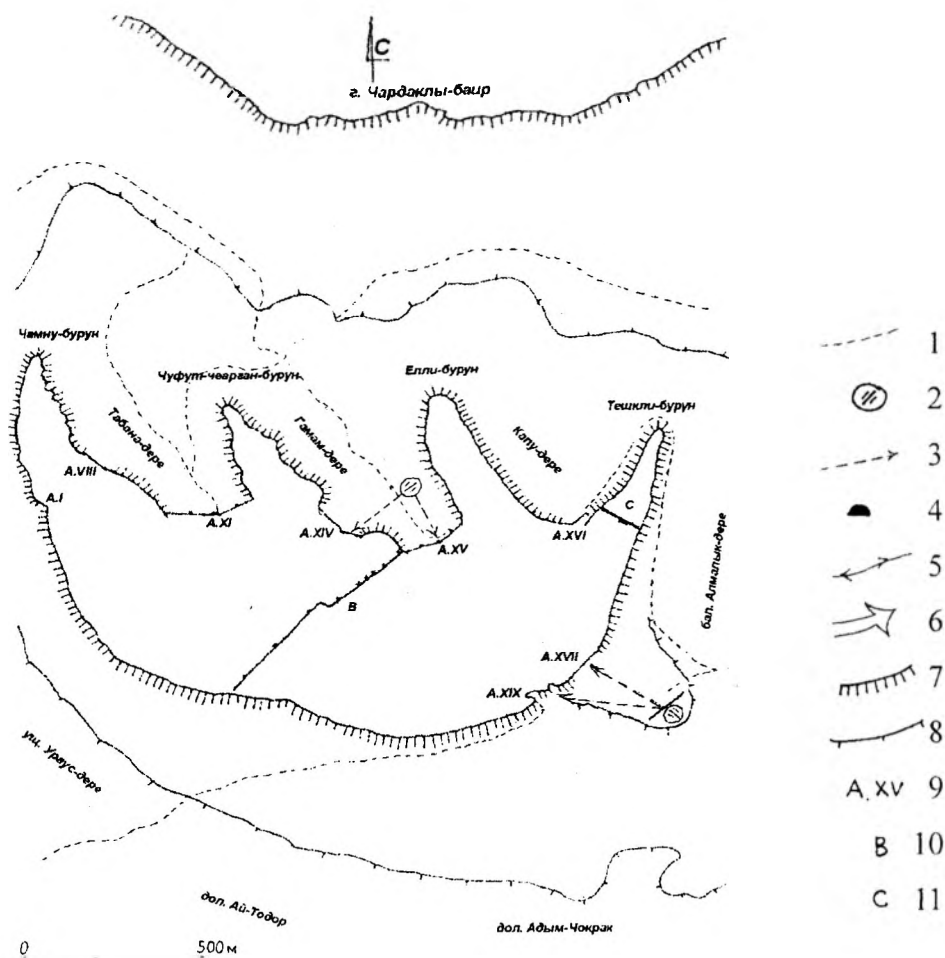


Рис. 6. Вторая фаза турецкой осады Мангупа.

Аннотация: 1 - дороги; 2 - артиллерийские позиции турок; 3 - направление артобстрела; 4 - большая карстовая пещера (МК-1); 5 - выход осажденных из крепости по главной дороге и их бегство обратно; 6 - направление удара турок из засады; 7 - вертикальные склоны плато; 8 - пологие склоны; 9 - обозначение важнейших укреплений Главной линии обороны (ГЛО); 10 - ретраншемент, вторая линия обороны (ВЛО); 11 - цитадель.

На врага достаточно сбрасывать камни, не обязательно стрелять из пушек и ружей. Хотя вокруг этой горы нет более высоких вершин, по милости Божией, на этой горе в трех местах есть родники и источники живой воды. А крепость расположена в восточной стороне этой высокой горы, на мысу. Она окружена лишь одним рядом толстых стен. На стенах этой крепости, как ни в одной другой, нет зубцов и бойниц. А в некоторых местах над пропастью совсем нет стен. Да они и не нужны, потому что эта гора как будто нарочно была создана крепостью Могучей рукой.

На западе прямо над пропастью проделана малюсенькая железная дверь. Не то что телега, там конь с трудом протиснется. Во время завоевания все *янычары*, рабы султана, пали *шехидами* в этом месте...

Даже после того, как Крымская страна была завоевана, эта крепость была в руках неверных семь лет. Гедик Ахмед-паша положил здесь столько воинов, что из-за этого сам пал от государева гнева. Поэтому эту крепость и назвали Манкуп – Злосчастная” [27, с. 33-35].

Не все приводимые в данных отрывках сведения достоверны. Так Эвлия повторяет достаточно широко распространенное в его время заблуждение о завоевании части Крыма турками в правление султана Баязида, хотя на самом деле это произошло при его отце Мехмеде II. Кедук Ахмет-паша отнюдь не был казнен за большие потери при осаде Мангупа, а прожил до 1481 г. Под крепостью, находящейся в восточной части горы на мысу, явно подразумевается цитадель. Что касается общих размеров всего укрепленного плато, то приводимая Эвлией величина явно не реальна. Если считать мерный шаг равным около одного метра, то по сравнению с реальной протяженностью даже контура подножия плато на уровне окружающих долин (около 8 км), эта цифра завышена вдвое. Однако безусловно заслуживающими внимания здесь являются сведения, во-первых, о нескольких попытках взять крепость, и, во-вторых, о железной калитке в стене, расположенной к западу от цитадели. Два столетия спустя об этой же калитке, со слов старожилов, писал и В.Х.Кондораки [28, с. 425]. Он прямо указывает место ее расположения в южном обрыве плато на месте укрепления А.ХІХ. Для нас особый интерес представляет сообщение о гибели на этом месте огромного количества янычар, разумеется цифра этих потерь автором также завышена.

В свете полученных данных о южном участке штурма, сведения Эвлии, на наш взгляд, подтверждают вывод о том, что вначале именно с этого направления была предпринята попытка прорваться в крепость, но она оказалась неудачной. Сказалась как природная труднодоступность склона (рис. 2-5), так и мало эффективное применение здесь артиллерии. Дистанция для прицельного орудийного огня (250 м до укрепления А.ХVІІ и 350 м до А.ХІХ) значительно превосходила оптимальную. При этом угол прицела должен был быть близок к 45°, что усиливало рассеяние ядер и уменьшало их воздействие на стены из-за большой потери начальной скорости, которая и так была невелика из-за медленного сгорания пороховой мякоти и, соответственно, малой ударной силы ядра в конце траектории (рис. 7, А). Дошедшие до нас сведения о применении турками артиллерии показывают, что ее обычно устанавливали на небольшом расстоянии от цели. Например, при осаде Белграда в 1456 г. большая пушка стояла настолько близко к стене города, что отбитый от нее при попадании ядра камень убил турецкого вельможу Караджу, находившегося в укрытии возле орудия [29, с. 26-27].

Дальность действия огня орудий во второй половине XV-XVI вв. не превышала 200 м [30, с. 52], по причине слишком большого рассеяния снарядов за пределами этой дистанции, хотя дальнбойность достигала больших значений – до 800 м [31, с. 36] и более. Так, орудие, отлитое Урбаном, посылало шестисоткилограммовое ядро на расстояние до 4 км [52, с. 77-78; 4, с. 78]. Однако во время осады Константинополя оно было установлено в 500 шагах от ворот св. Романа [33, с. 23].

Необходимость более оптимального использования артиллерии вынудила турок на втором этапе осады развернуть действия и на северной стороне плато, в ущелье Гамам-дере (рис. 6-8). Яркие следы этого события, выявленные здесь раскопками, хорошо сохранились благодаря тому, что основной объект обстрела и штурма, укрепление А.ХІV, в отличие от участков обороны на южной кромке плато, не подвергалось реконструкции в турецкое время, не было оно и местом добычи камня. Именно здесь удалось достаточно полно восстановить ряд деталей в организации осадных действий. В развале стен укрепления А.ХІV были найдены обломки гранитных ядер правильной шаровидной формы и с хорошо обработанной поверхностью, т.е. пушечные, а не камнеметные [34, с. 31]. Некоторые сегменты ядер лежали прямо на поверхности земли. Еще недавно такую картину можно было наблюдать в некоторых местах Стамбула, где ядра лежали на тех же местах, где они упали в 1453 г. [35, с. 76]. Находки показывают, что именно в Гамам-дере происходили главные события осады 1475 г. В фасах куртин А, Б и В были выявлены

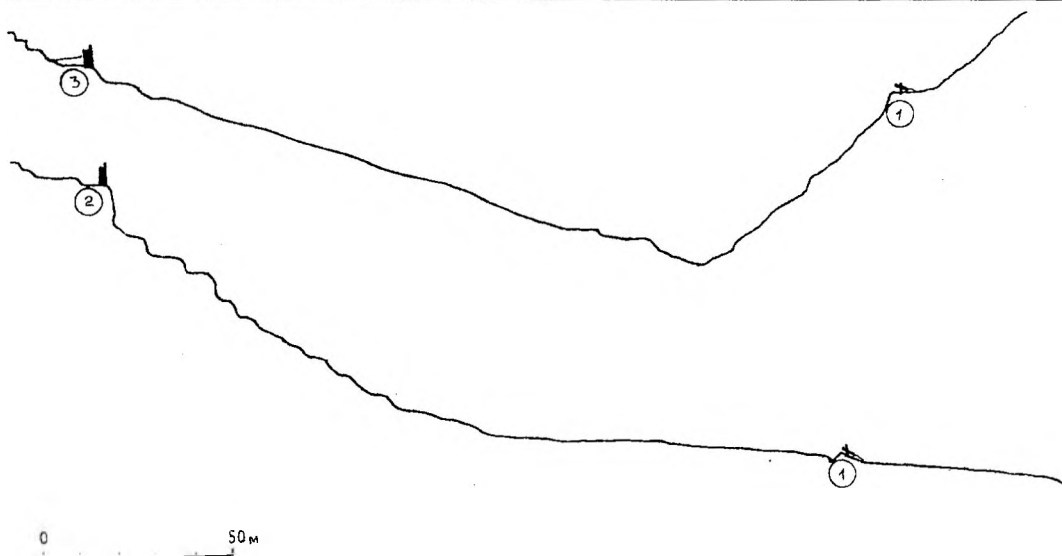


Рис. 7. Разрезы по траектории стрельбы турецкой артиллерии под Мангупом. А – Южный фронт, Б- Северный фронт, ущелье Гамам-дере, 1 – позиции турецкой артиллерии, 2 – укрепление А.XVII, 3 – укрепление А.XIV.

около 20 мест попадания и даже два ядра, засевшие в кладке. Они позволили установить азимут директрисы стрельбы равный 35° и определить местонахождение турецкой батареи. Расположение орудий на восточном склоне Чуфут-чарган-буруна близ стены было невозможным, поскольку в таком случае угол возвышения стволов должен был превышать 45° , что исключалось, поскольку эффективность стрельбы, как и на позиции против Южного фронта, сводилась бы на нет низкой точностью стрельбы.

Исходя из вышеизложенного, единственным местом для установки батареи был западный склон мыса Елли-бурун. Отсюда можно было обстреливать сразу два укрепления – А.XIV и А.XV. Сохранились следы дороги, поднимавшейся от тальвега по западному склону мыса и приводившей к двум горизонтальным площадкам, каждая размером приблизительно 25-30 кв. м. Если ориентироваться на нормы для размещения орудий в XIX в., то требовалось по длине линии огня от 3,7 до 5,0 м [18, с. 67]. От них расстояние по прямой до укрепления А.XIV составляло 220 м, угол возвышения – около 15° , а до укрепления А.XV около 180 м с тем же углом (рис. 7, Б). Следует отметить, что при выборе позиций осадной артиллерии обычно стремились устанавливать брешь-батареи на возвышенных местах с целью обеспечения наиболее эффективной настильной траектории стрельбы. Так, под Константинополем выбор главной артиллерийской позиции у ворот св. Романа (Топ-капу) был обусловлен наличием напротив них высоких холмов [33, с. 22]. История фортификации знает также много случаев, когда осадная артиллерия устанавливалась на искусственно сооруженных террасах для обстрела стен, стоявших на гребне горы с крутыми склонами. Несомненно, что оборудованию артиллерийской позиции турок противодействовали феодриты. С господствовавшего над тылом батареи мыса Елли-бурун сбрасывались камни, рикошетировавшие по склону, стреляли из луков. Это требовало надежного укрытия орудий и прислуги. Обычно строительство осадных батарей велось по ночам. Создавались, конечно, не только фасы, но и эполементы, прикрывавшие позицию с боков и с тыла. Для избежания больших потерь это необходимо было сделать как можно быстрее. Углубленное укрытие для орудия (ложемент) по нормам XIX в. строилось за полтора часа [36, с. 25]. Даже в полевых условиях на относительно



Рис. 8. Северный фасад Мангупа. В центре – ущелье Гамам-дере. Стрелкой отмечено место позиции турецкой осадной артиллерии.

ровной местности сооружение артиллерийской позиции в условиях тесного противостояния с неприятелем требовало немалых потерь. Янычар Константин из Островицы писал о битве под Никополем: "...тут мы окопались, поставив орудия и прикрыв их вокруг большими щитами; около себя мы поставили дреколья для того, чтобы с нами ничего не могли бы сделать всадники", причем пока укрепляли орудия было убито 250 янычар [37, с. 87].

Весьма сложной задачей для осаждающих была доставка пушек. Скорее всего, это было сделано морем от Кафы до Балаклавы, затем от Каламиты до Мангупа около 20 км по суше. Состав артиллерийского парка, развернутого на северном участке осады Мангупа, может быть установлен с достаточной точностью по находкам серий ядер с устойчивыми размерами, поскольку унификация калибров началась только с введением артиллерийской шкалы, предложенной нюрнбергским механиком Гартманом в 1540 г. [38, с. 14]. Можно выделить три вида орудий: мелкие, калибром 8, 9, 11, 14, 15 см, именовавшиеся турками "шайка"; средние, для которых зафиксирован только один калибр – 26 см (турецкое название "шаклос" или "пранки"); большие осадные, "мартин", "ейдердехен", "белемез" (самый тяжелый тип, называвшийся еще "шахы") [29, с. 31]. На Мангупе последние были представлены орудиями калибром 35 и 40 см. Этот ассортимент вполне соответствует известным тактическим приемам использования артиллерии при осаде крепостей во второй половине XV в. Обычно малокалиберными пушками пристреливали большие орудия или составляли из них "демонтirные" батареи, разбивавшие зубцы стен, сбивавшие с них защитников и метательные орудия [18, с. 64]. Затем приступали к работе тяжелые орудия, разрушавшие стены [39, с. 9-10]. Именно так действовала турецкая артиллерия против Константинополя [40, с. 227].

Ядер малых калибров найдено при исследованиях А. XIV около 30. Они изготавливались из мрамора и обычно использовались турецкой корабельной артиллерией [41, с. 49]. Однако подавляющее большинство составляют находки фрагментов ядер больших калибров. Крупные части (от 1/2 до 1/4 шара) исчисляются сотнями, более мелкие просто



Рис. 9. Укрепление А. XIV. Куртина Б. Пушечное гранитное ядро, засевшее в куртине Б (обведено пунктиром). Вид с северо-запада.

бесчисленны. Материалом для этих снарядов служил гранит, который в то время не мог добываться в Крыму, где он скрыт под мощным чехлом осадочных пород. Даже в конце XIX в. ближайшие к Крыму разработки гранита находились только в Бердянском уезде [42, с. 16].

Вес ядра диаметром в 40 см достигал 90 кг, а 35 см – 60 кг. Пока это самые большие зафиксированные калибры в истории средневековой артиллерии Крыма. Как известно, на вооружении турецкой армии были еще более внушительные пушки, не говоря уже о чудовищном орудии, отлитом Урбаном. Оно имело в длину 8 м, при весе более 30 т. При осаде крепостей в Сербии использовались орудия калибром 64 см с весом ядра около 370 кг (Ресаве-Манасие), известны там также ядра диаметром 62,5 см (Смедерево), 52 см (Ново Брдо) [29, с. 37-39]. Приведем данные некоторых дошедших до нашего времени турецких пушек. В Таузере хранится бронзовое орудие, состоящее из двух свинчивающихся частей, общая его длина 5,3 м, калибр 60 см, вес 18 т. Надпись гласит, что отлито оно в 1464 г. для султана Мехмеда II. На берегу Босфора установлены в качестве памятников бронзовые пушки времени Мехмеда II. Данные одной из них: длина 4,7 м, калибр 64 см, вес заряда пороха 220 кг; данные второй: длина 4,3 м, калибр 74 см, вес ядра 287 кг [29, с. 23-24]. Интересно, что турецкую старинную пушку, стрелявшую каменными ядрами, видел в 80-х гг. XIX в. в деревне Ходжа-сала у северного подножия Мангупа А.И. Маркевич [43, с. 68]. Несомненно, что аналогичные орудия были установлены на позициях в Гамам-дере и на южном склоне плато. Эффект от их действия наглядно демонстрируют стены укрепления А.XIV. Наиболее впечатляющей находкой является ядро калибром 40 см, засевшее в середине кладки куртины Б на участке раскопа VII (рис. 9).

В особенности густо ядра ложились в стыке куртин А и Б, где ими был обрушен большой участок кладки высотой в 4-5 рядов квадров, легший на предполье. Под ударами ядер рухнула башня А.4. Однако в целом обстрел велся довольно беспорядочно. Похоже, что только на стыке куртин А и Б была сделана попытка создать брешь, удобную для прорыва в крепость. Сказывалась предельность дистанции для аффективной стрельбы (более 200 м). Немало ядер падало на склон перед укрепленной линией, осколки их нередко встречаются в тальвеге Гамам-дере. Были и перелеты, следы которых обнаружены в виде фрагментов ядер в балке Табана-дере выше укрепления А.XI.

Обстрел, ведшийся по двум направлениям – по А.XIV и А.XV, продолжался довольно долго, об этом свидетельствуют как малое количество тяжелых орудий (сказывался недостаток места для их установки), так и огромное количество фрагментов ядер. Нужно также учесть крайне низкий темп стрельбы тяжелых орудий в XV в. В день они делали не более десяти выстрелов. Так, непрерывный обстрел стен Константинополя продолжался более шести недель [3, с. 93; 32, с. 78]. Еще в первой половине XVI в. скорострельность свыше 10 выстрелов в день оценивалась как хорошая [44, с. 28]. Кроме того, в XV в. еще не была достаточно разработана теория стрельбы по долговременным оборонительным сооружениям. Считалось, что легче развалить стену, чем сделать в ней брешь с обвалом, удобным для штурмующих [45, с. 209]. В XV в. для образования бреши или обвала в стене начинали обрушивать ее сверху, а не так как это стали делать к XIX в. – выбивать горизонтальную борозду у подножия фаса [45, с. 209-210]. Даже в XIX в. предельная дистанция стрельбы для "брешь-батареи" была 500 м, причем удобная для атаки брешь шириной в 20 м на опытных стрельбах создавалась стрельбой из 24-х фунтовой пушки при 285-и выстрелах за 5 часов (одежда укреплений из мягкого известняка с облицовкой кирпичом, толщина эскарпа внизу около 4 м, сверху 0,5 м) [46, с. 40-41, 48]. Такое количество выстрелов осадные орудия турок могли произвести за полмесяца, но, конечно, при гораздо меньшей кучности попаданий. В Константинополе турецкие артиллеристы, создавая бреши, стремились попасть ядрами в вершины воображаемого треугольника [32, с. 140]; не исключено, что тот же прием применялся и на Мангупе. Это тем более вероятно, что на протяжении XVI и XVII вв. турки практиковали все те же тактические приемы, технические средства, которыми они пользовались под стенами Константинополя в 1453 г. [47, с. 64].

Пять штурмов Мангупа, предпринятых осаждающими, доказывают, что их артиллерия далеко не сразу произвела необходимые разрушения. В ходе атак обе стороны несли большие потери: осаждающие – от камней, защитники – от стрел. Наконечников последних найдено больше сотни, причем два из них обнаружены влившимися в камни оборонительной стены. Турки использовали главным образом узкие, ромбические в поперечном сечении стальные черешковые наконечники. Турецкие стрелы были преимущественно короткими и легкими, дальность их полета была незначительной, они отскакивали от пластинчатого доспеха, но проникали сквозь кольчугу. Луки были полукруглой формы, с кибитью длиной от 0,9 до 1,2 м. Небольшие размеры и легкость позволяли одинаково пользоваться ими и конным, и пешим воинам [48, с. 25]. Обычно при атаке на крепость после артиллерийской подготовки, сочетавшейся со стрельбой из луков, вперед бросались штурмовые группы с лестницами, а шедшие сзади лучники осыпали стрелами защитников, появлявшихся на стенах [37, с. 111; 40, с. 227].

Турецкая осада была кульминацией в жизни Мангупской крепости. Она максимально выявила ее сильные и слабые стороны. Здесь произошла встреча позднеримской по сути фортификации с новейшим осадным оружием. Так же как и Константинополь, Мангуп встречал турецкую осаду на рубежах, созданных в раннесредневековую эпоху. Стены Феодосия II (408-450 гг.) выстояли два месяца, мангупские же – около полугода. Сорок дней продолжалась осада Ново Брдо [49, с. 101] и три месяца Смедерева [50, с. 14]. На этом фоне о событиях под Мангупом можно говорить как о труднейшей кампании турецкой армии в Юго-Восточной Европе после взятия столицы Византии. Не только “естественная” фортификация и рукотворные укрепления представляли серьезные трудности для осаждающих. Можно с уверенностью говорить о высоком воинском духе гарнизона, несомненно поддержанного местным населением, собравшимся на защиту городских стен. Мужество защитников города было испытано новым оружием турок, имевшим не только большую разрушительную силу, но и огромное психологическое воздействие, особенно на тех, кто знал о пушках только понаслышке; именно так обстояло дело в Смедерево [51, с. 265]. В 1478 г., после демонстрации послу хана Сеид-Ахмета артиллерийского салюта из крепостных и корабельных орудий, татары обратились в паническое бегство от стен Кафы [52, с. 291-292]. Феодориты не пали духом при виде пушек. Во время обстрелов на стенах оставались часовые, наблюдавшие за тем, чтобы янычары не подобрались к стенам и неожиданным броском не захватили их. Скелет одного защитника был найден на пороге башни А.4 под завалом стены, рухнувшей при попадании ядра.

Даже после обрушения большого участка кладки куртины А – между башней А.4 и стыком с куртиной Б, туркам так и не удалось прорваться в город. Об этом свидетельствует новая куртина толщиной 1,4 м, возведенная из материала разрушенной стены и ломаных глыб известняка. Куртины А и Б смыкаются под углом 133°; новопостроенная стена подходит к куртине Б под углом 102°. В соответствии с теорией фортификации такое уменьшение раствора входящего угла усиливает ближайшую перекрестную оборону перед фасадами фронта, но вместе с тем ослабляет и даже ликвидирует дальний фронтальный огонь перед средней частью фронта. Картина здесь рисуется следующая. После обрушения северо-западного фланга куртины А и башни А.4 на этот участок стен был направлен ожесточенный обстрел. За короткое время положение было восстановлено возведением нового отрезка оборонительной линии. Поскольку башню А.4 восстановить было невозможно, а необходимо было усилить фланговый огонь на обозначившемся участке прорыва возросла, решено было в создавшейся ситуации компенсировать отсутствие башни значительным уменьшением угла схождения старой и новой куртин.

Кладка новой куртины не имеет явных следов попаданий артиллерийских снарядов. Очевидно, в конечном счете турки сумели преодолеть ее не прибегая к новой артподготовке. Пока трудно с уверенностью указать, на каком именно участке они сумели прорваться в конце декабря 1475 г. на территорию города. Возможно, это произошло именно в Лагерной балке с ее слабым естественным фланговым обеспечением. Впрочем, турецкий источник, новый перевод которого стал поводом для написания данной статьи, позволяет

рассмотреть еще один вариант развития осадных действий и их финал.

Ашик Пашаоглу повествует о противоречиях в среде руководителей осажденных. Особенно острыми они стали, когда под стенами крепости с южной стороны была развернута осадная артиллерия. О том, что в крепости находилось несколько представителей правившей в Феодоро династии, сообщают и другие авторы. Так Георг Нюренбергский упоминал о пленении в городе трех королей и 15 тыс. человек жителей [12, р. 306]. Авторы XVI в. сообщают о захвате на Мангупе турками двух князей. Например, Мартин Броневский, посетивший город в 1578 г., со слов престарелого священника местной церкви говорит о дяде и племяннике [53, с. 344]. Согласно письменным источникам, собранным и проанализированным А.А.Васильевым [1, р. 249-266], можно судить о неустойчивости политической обстановки в княжестве накануне турецкого вторжения. Князь Исаак, правление которого началось в 1471 г., умер весной или в начале лета 1475 г. Его сменил неизвестный по имени правитель, возможно, племянник покойного князя. Однако вскоре он был свергнут младшим братом Исаака Александром, шурином молдавского господаря Стефана III, который предоставил свояку корабль и 300 вооруженных валахов, помогших Александру добыть престол. Эти воины, вероятно, составили костяк гарнизона, защищавшего Мангуп.

Согласно же версии Ашик Пашаоглу, правитель крепости, который назван "текуром", выехал из крепости и вступил в переговоры о ее сдаче на милость победителя. Однако его соперник, остававшийся в крепости, захватил власть и отказался от капитуляции, закрыв ворота перед "текуром". Последний подъезжал к стенам города и уговаривал осажденных сдаться, но успеха в своих призывах не имел. Осажденные даже намеревались изгнать из крепости его жену и детей, но, очевидно, это не было сделано, так как, вероятно, члены семьи не разделяли настроений своего главы.

По поводу содержания данного отрывка особо следует отметить, что его перевод непосредственно с языка оригинала позволяет преодолеть ряд недоразумений, вызванных использованием ранее исследователями англоязычной версии источника, опубликованной А.А.Васильевым, который в свою очередь получил этот перевод от профессора Н.Мартиновича из Нью-Йорка [1, р. 254]. Это касается, прежде всего, правителя-ренегата. "Текур" — это термин, который должен переводиться с турецкого именно как "правитель", а не имя собственное. Справедливости ради, следует отметить, что А.А.Васильев в тексте сделал по этому поводу примечание, правда, слишком лаконичное: "(=Tekfur, prince)" [1, р. 254], неверно истолкованное как указание имени князя [2, с. 148]. Поэтому следует отказаться от попыток выделения в мангупском княжеском доме особого персонажа с таким именем и тем более от поисков монограмм этого мифического имени на керамике и пр. [54, с. 183-184].

В версии источника, приведенной А.А.Васильевым, дальнейшие события излагаются таким образом: турецкие воины нашли некий проход, через который они смогли проникнуть внутрь крепости, и когда жители города, увидев отступление осаждающих, стали выходить за стены, на них напали из засады и стали отводить обратно в крепость [1, с. 255].

Вот как происходят события согласно прямому переводу текста источника. Неудача первого штурма вынудила Кедук Ахмет-пашу временно отступить, оставив относительно небольшую часть войска для поддержания блокады. Затем он вернулся с подкреплением и вновь приступил к активным действиям. Однако и это не принесло полного успеха. Тогда в ход была пущена хитрость в виде начала притворного отступления. При этом некоторая часть воинов осталась в засаде. Дождавшись выхода защитников за стены, они бросились в атаку и на плечах отступающих ворвались в город (рис. 10).

Таким образом, в турецком тексте иначе излагается история с засадой, нежели в варианте А.А.Васильева. Вначале говорится об организации засады, но ее место конкретно не указывается, ничего не говорится и о воинах, якобы проникших в крепость. На самом деле сообщается, что в крепости скопилось много людей, что вполне объяснимо: именно с целью защиты местного населения от нападений, а в случае необходимости и его укрытия со своим имуществом, создавался в эпоху раннего средневековья крепостной ансамбль

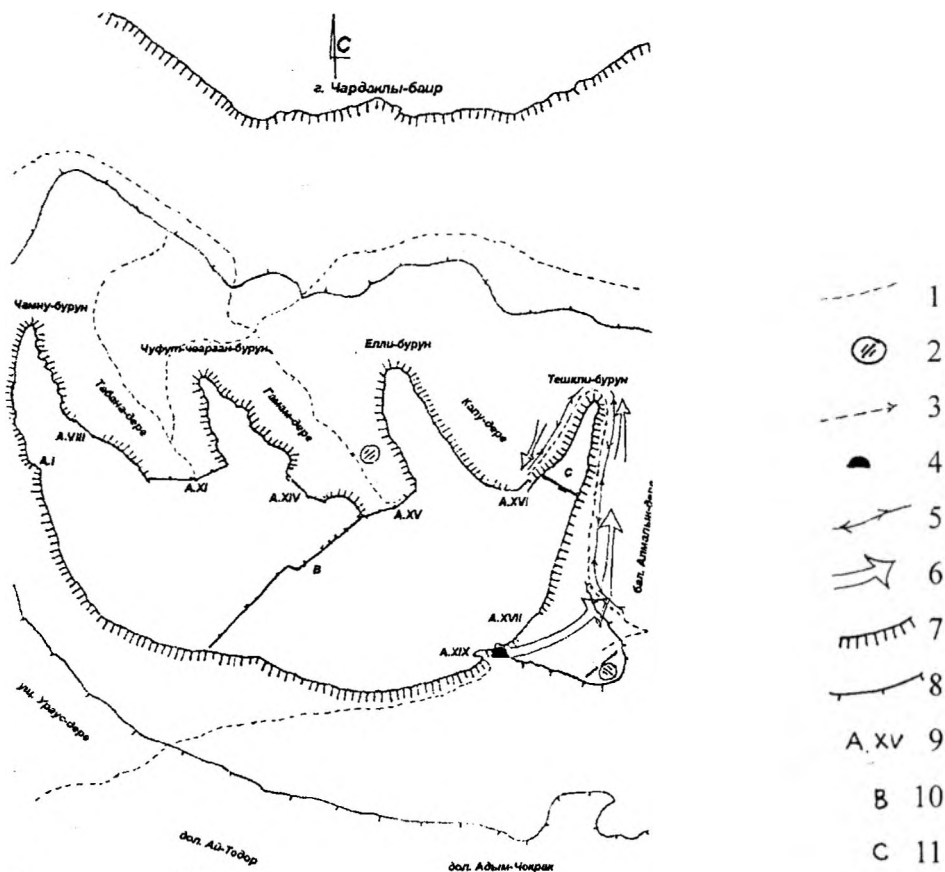


Рис. 10. Третья фаза турецкой осады Мангупа по версии Ашик Пашаоглу.

Аннотация: 1 - дороги; 2 - артиллерийские позиции турок; 3 - направление артобстрела; 4 - большая карстовая пещера (МК-1); 5 - выход осажденных из крепости по главной дороге и их бегство обратно; 6 - направление удара турок из засады; 7 - вертикальные склоны плато; 8 - пологие склоны; 9 - обозначение важнейших укреплений Главной линии обороны (ГЛО); 10 - ретраншемент, вторая линия обороны (ВЛО); 11 - цитадель.

Мангупа. Эту функцию он не раз выполнял на протяжении веков, в том числе и в период турецкой агрессии. Упомянувшийся выше Георг Нюрнбергский сообщает, что в Феодоро турками было взято 15 тыс. пленных. Не исключено что это следует понимать как количество людей, захваченных при завоевании всего княжества. Однако не приходится сомневаться и в том, что в столицу сбежалось необычайно большое количество жителей окрестных сел, что и нашло отражение в источниках. Осажденные вряд ли испытывали жажду: водой из природных источников Мангуп был снабжен лучше, чем какая-либо другая средневековая крепость в Крыму, а вот недостаток продовольствия и фуража в условиях длительной блокады, мог сказаться достаточно скоро. Это особенно вероятно в том случае, если осада началась еще летом, когда была не убрана большая часть урожая. Естественно, что, увидев начавшееся отступление турок, многие измученные сидением в осаде люди бросились из крепости и были перехвачены выскочившими из засады янычарами. Пользуясь возникшей паникой, последние прорвались в город, захватили ворота, что и решило судьбу столицы княжества Феодоро. Этот прием нередко использовался турками [37, с. 112]. Например, при осаде Белграда в июле 1456 г., когда, оставив небольшие

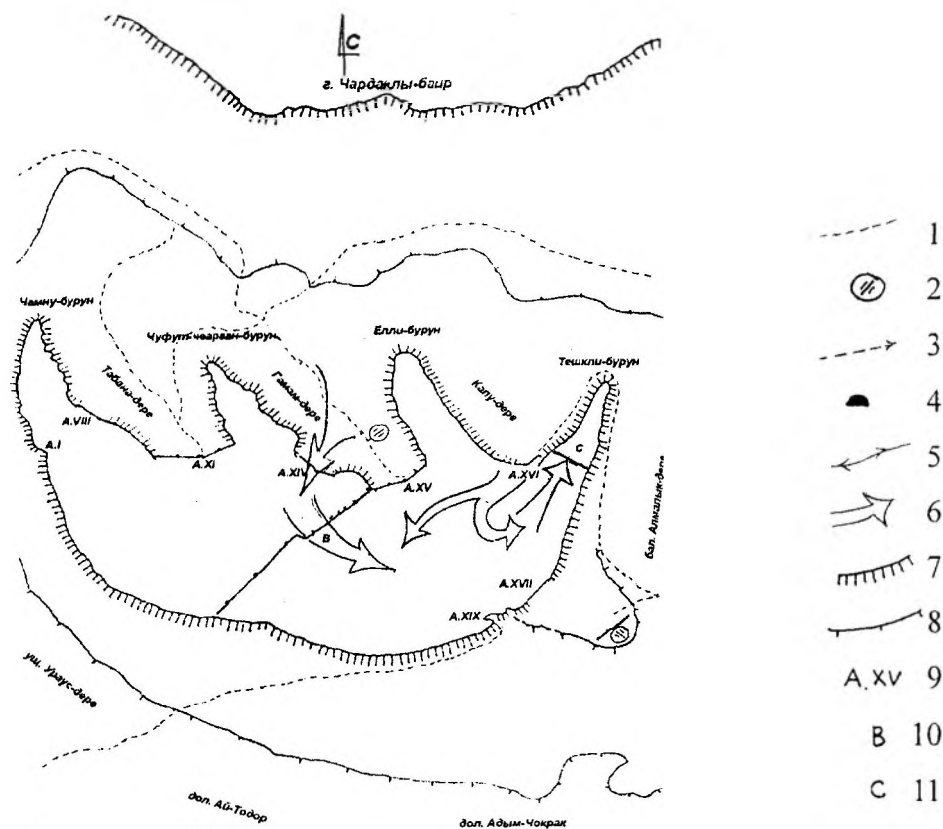


Рис. 11. Заключительная фаза турецкой осады Мангула. Прорыв в крепость и захват ее.

заставы, они отошли, а сербская пехота вышла за укрепления для занятия оставленных позиций; повернув свои главные силы, Мехмед II нанес ей тяжелые потери, преследуя сербов до рвов [37, с. 79].

При таком толковании есть основания видеть в источнике подтверждение версии о четырех фазах развития осады. Первоначально действия велись с одного только южного направления и закончились неудачей. На второй фазе, как отмечалось выше, они разворачиваются и с северной стороны. Третья фаза – прорыв в город и четвертая – захват последнего оплота феодоритов, цитадели на мысе Тешкли-бурун (рис. 10-11).

Если попытаться привязать к конкретной ситуации на местности последние события осады по версии Ашик Пашаоглу, то наиболее вероятный их сценарий был таков. Впервые о месте, где могли бы укрыться в засаде весьма значительные силы янычар. Следует учесть, что современная облесенность склонов и части поверхности плато развилась в основном на протяжении последнего столетия, о чем можно судить по гравюрам и фотографиям XIX в. Несомненно, что в период жизни поселения растительность на склонах практически отсутствовала. Об этом говорит малая толщина почвенного покрова, сформировавшегося в нижней части склонов. Таким образом, укрытие засадного отряда в зарослях исключается. Скорее всего, это было укрытие, находившееся в непосредственной близости от города, в то же время не просматривавшееся с поверхности плато. Выход значительного числа жителей из города, направлявшихся, вероятнее всего, к осадному лагерю, рассчитывая там поживится оставшимся

имуществом, мог осуществляться от главных ворот в Капу-дере по главной дороге, идущей в обход подножия мыса Тешкли-бурун. На это указывает то, что, преследуя убегающих обратно в крепость, янычары смогли захватить ее ворота. Опять-таки эти детали указывают на расположение засады недалеко от главной дороги. Таким местом могла быть упоминавшаяся выше большая карстовая пещера в южном обрыве, куда в темное время, следуя в мертвом пространстве под обрывами плато, вполне могла проникнуть и укрыться не одна сотня человек (рис. 4).

Финальные события, не отраженные в письменных источниках, реконструируются на основании материалов археологических раскопок. После падения ГЛЮ город был обречен. На плато отдельным очагом сопротивления стал дворец князя Алексея. Последним оплотом защитников крепости стала цитадель. Сопротивление здесь оказывалось до последней возможности. В проеме ворот были найдены осколки мраморных ядер и несколько фрагментов гранитного ядра диаметром 26 см. Орудие ("шаклос"), которому они принадлежали, ограничено использовалось в Гамам-дере. Там найдено всего одно ядро данного калибра. Вероятно, после отказа гарнизона цитадели сдаться, это орудие было доставлено в новое место – к Тешкли-буруну, и выстрелы его прозвучали заключительным аккордом жизни столицы княжества Феодоро (рис. 11).

После падения города, по словам Ашик Пашаоглу, в нем была проведена перепись, назначен кадий. Мангупский кадылык, включавший и значительное число селений на южном берегу, просуществовал до 1783 г. Несомненно, расправа с побежденными была жестокой. На плато Мангупа при раскопках базилики, проводившихся Н.И. Барминой, были обнаружены гробницы, на последнем этапе существования храма буквально забитые скелетами – до семнадцати в одной из них, причем многие черепа имели следы ударов тяжелым тупым орудием. У многих скелетов были отрублены верхние или нижние конечности. Захоронения обнаруживались в самых неожиданных местах. В качестве могил использовались выемки винодавилен (тарпанов), а иногда тела просто на ровном месте присыпали землей и камнями. Последние представители княжеской династии Мангупа закончили свою жизнь в Стамбуле: князь Александр и его родственники мужского пола, кроме самого младшего, были казнены, женщины попали в гарем султана [1, р. 262-263].

О судьбе населения захваченного Мангупа можно догадываться и по "почерку" Кедук-Ахмет-паши в аналогичной ситуации при взятии им города Отранто в Южной Италии. После двухнедельной осады турки, пробив артиллерией брешь в крепостной стене, ворвались в город. Почти все мужское население (12 тыс. из 22 тыс. жителей) было перебито; 800 человек, отказавшихся принять ислам, были казнены, около 8 тыс. жителей из оставшихся в живых были угнаны в рабство [7, с. 50].

Известие Ашик Пашаоглу о переделке церковью Мангупа в мечети пока может быть подтверждено лишь на одном примере. Эвлия Челеби, описывая цитадель, упоминает в ней мечеть под куполом, перестроенную из церкви [27, с. 33]. Он также видел в городе еще две мечети, одна из них – известная нам мечеть Баязида Святого на эспланаде цитадели, другая, малая, пока не выявлена. Руины остальных наземных культовых зданий, около десятка которых известно в настоящее время на территории городища, за исключением синагоги-кенасы в верховьях Табана-дере, имеют явные признаки христианских церквей. Одну из них, во имя Святого Георгия, описал Эвлия Челеби [27, с. 33]. Столетием раньше Мартин Броневский отмечает в опустевшем городе только две действующие небольшие христианские церкви, Святого Константина и Святого Георгия, но ничего не сообщает о мечетях [53, с. 344]. Таким образом, если сразу после завоевания Мангупа в нем действительно происходило обращение церковей в мечети, то это коснулось далеко не всех храмов. Часть из них продолжали служить христианам, оставшимся в городе вплоть до середины XVII в.

В заключение следует отметить важность введения в научный оборот нового адекватного перевода фрагмента труда средневекового турецкого автора, касающегося событий

1475 г. в Крыму. Очевидно, настала очередь и других источников этого круга.

СПИСОК ИСПОЛЬЗОВАННОЙ ЛИТЕРАТУРЫ

1. Vasiliev A.A. *The Goths in the Crimea*. Cambridge, Mass., 1936.
2. Герцен А.Г. Крепостной ансамбль Мангула // МАИЭТ. 1990. Вып. I.
3. Рансимен С. Падение Константинополя в 1453 г. М., 1983.
4. Кримський А. Історія Туреччини. Київ, 1996.
5. Jacobo de Promontorio de Campis. *Governo et Entrata dell Gran Turco* // Известия на историческото дружество въ София. 1929. Кн. I.
6. Иналджик Г. Османська Імперія. Класична доба 1300-1600. Київ, 1998.
7. Новичев А.Д. История Турции. Л., 1963. Т. 1.
8. Зайончковский А. Летопись Кипчакской степи (теварих-и дешт-и кипчак) как источник по истории Крыма // Восточные источники по истории народов Юго-Восточной и Центральной Европы. М., 1969.
9. Imber C. *The Ottoman Empire 1300-1481*. Istanbul, 1990.
10. Гейд В. История торговли Востока в средние века (извлечения из сочинения Вильгельма Гейда "История торговли" в пер. Л.П.Колли) // ИТУАК. 1915. №52.
11. Чемерзин А. Турция, ее могущество и распадение. СПб., 1878..
12. Vasiliev A.A. *Jörg of Nuremberg, a writer contemporary with the fall of Constantinople* // Byzantion. Bruxeelles, 1935. Т.10. F.1.
13. Mordtmann A.D. *Belagerung und Eroberung Constantinopoles durch die Türken imjahre 453.- Stuttgart und Augsburg*, 1858.
14. Васильев А.А. Лекции по истории Византии: В 4-х т. Л., 1925. Т.4.
15. Schlumberger. *Le siège, la prise et le sac de Consantinopole par les Tures en 453*. Paris, 1914.
16. Колли Л.П. Падение Каффы // ИТУАК. 1918. №55.
17. Теляковский А. Фортификация: В 2-х т. СПб., 1846. Т.2.
18. Иохер А. Осадная война или атака крепостей. СПб., 1880.
19. Зайончковский А. Арабские, персидские и турецкие трактаты о военном искусстве (XII-XV вв.) // Восточная филология. Тбилиси, 1973.
20. Зайончковский А. О стратегмах и военных уловках по турецким источникам // Восточные источники по истории народов Юго-Восточной и Центральной Европы. М., 1974. Вып.3
21. Веймарн Е.В., Лобода И.И., Пиоро И.С., Чорев М.Я. Археологические исследования столицы княжества Феодоро // Феодалная Таврика. Киев, 1974.
22. Архив ИИМК РАН. Ф.1. 1890. № 40.
23. Крым: Путеводитель. Симферополь, 1914.
24. Бертъе-Делагард А.Л. Каламита и Феодоро // ИТУАК. 1918. №55.
25. Мыц В.Л. Загородный храм и некрополь Мангула // Античная и средневековая идеология. Свердловск, 1984.
26. Репников Н.И. Материалы к археологической карте Юго-Западного Крыма // Архив ИИМК РАН. Ф.10. № 10.4.II.
27. Эвлия Челеби. Книга путешествия. Перевод и комментарии Е.В.Бахревского. Симферополь, 1999.
28. Кандораки В.Х. Мангун-Кале // ЗООИД. 1872. Т.8.
29. Дероко А. Наістарніе ватрено оружје у средњевијековној Сербіи // Глас САН. №246. Отдельна друштвених наука. Београд, 1961. Кн.9.
30. Яковлев В.В. Эволюция долговременной фортификации. М., 1931.
31. Арендт В.В. К истории средневековой артиллерии (генезис и развитие пушек XIV в.) // Труды Института истории науки и техники. М., 1936. Сер.1. Вып.7.
32. Стасюлевич М. Осада и взятие Византии турками // Уч. зап. второго отделения АН. СПб., 1854. Кн.1.
33. Дестунис Г. Историко-топографический очерк сухопутных стен Константинополя. Одесса, 1887.
34. Кирпичников А.Н. Метательная артиллерия Древней Руси // МИА. 1958. №77.
35. Васильев А.А. Лекции по истории Византии: В 4-х т. Л., 1925. Т.4.

36. Кюи Ц. Полевая фортификация. СПб., 1881.
37. Записки янычара. М., 1978.
38. Мандрыка А.П. История баллистики (до середины XIX в.). М.; Л., 1964.
39. Миллер Г. История крепостной войны (со времени введения огнестрельного оружия до 1880 г.). СПб., 1881.
40. Повесть о взятии Царьграда турками в 1453 г. // Памятники литературы Древней Руси. М., 1982.
41. Джелал Эссад. Константинополь. М., 1919.
42. Долинский Л.П. О полезных минералах Крыма // Записки Крымского горного клуба. Одесса, 1891. Вып.1.
43. Маркевич А.И. Поездка в Старый Крым // ИТУАК. 1888. №6.
44. Беленицкий А.М. О появлении и распространении огнестрельного оружия в Средней Азии и Иране в XIV-XV вв. // Известия Таджикского филиала АН СССР: Серия "История и этнография". Сталинабад, 1949. № 5.
45. Пашкевич В. Стрельба из артиллерийских орудий и ручного оружия. СПб., 1882.
46. Опыты, проведенные в крепости Бапومه во Франции, в 1847 году, над пробиванием брешей в каменных одеждах и казематах, выстрелами из орудий и минными взрывами // Инженерные записки. СПб., 1852. Ч.37. Кн.1.
47. Смирнов Н.А. Значение русской "Повести" Нестора Искандера о взятии турками Константинополя в 1453 г. // ВВ. 1953. Т.7.
48. Шкриванич Г.А. Косовска битка. Цетинье, 1956.
49. Удальцова З.В. Византийский историк Критовул о южных славянах и других народах Балканского полуострова в XV в. // ВВ. 1951. Т.4.
50. Достян И.С. Борьба сербского народа против турецкого ига в XV - нач. XIX вв. М., 1961.
51. Мииятович Ч. Деспот Чурач Бранкович: В 2-х т. Београд, 1980. Т.1.
52. Смирнов В.Д. Крымское ханство под главенством Оттоманской Порты до начала XVIII в. СПб., 1887.
53. Броневский Мартин. Описание Татариин // ЗООИД. 1867. Т.6.
54. Мыц В.Л. Несколько заметок по эпиграфике средневекового Крыма // Византийская Таврика. Киев, 1991 .

GERTZEN A.G.
ON A NEW PUBLICATION OF A TURKISH SOURCE ON THE CONQUEST OF THE
CRIMEA
Summary

The article is devoted to the reconstruction of the events of Turkish seizure of the capital of the Principality of Theodoro – Mangup in 1475. A new translation of the historic work by Ashic Pashaoglu "The History of Osman Dynasty" written in the second half of the 70-s of the 15th century was used as additional material for archaeological and written sources. A new, more exact version of the translation gives a possibility to elucidate some details in the course of the seizure. For example, the assumption about two stages of seizure procedures was corroborated. And of a particular importance are the data concerning the fall of the fortress due to cunning – false retreat and the attack of a detachment from an ambush.