

Л. А. ГОЛОФАСТ

ЗАПАДНЫЙ РАЙОН ХЕРСОНЕСА В РАННЕВИЗАНТИЙСКОЕ ВРЕМЯ

Херсонес принадлежит к числу немногих византийских памятников, предоставляющих возможность проводить полномасштабные археологические исследования по всей площади городища. В ходе многолетних систематических раскопок, которые ведутся здесь с 1888 года, накоплен значительный объем материала, позволяющий получить разностороннее представление о жизни провинциального византийского города. Однако, разные периоды его истории представлены не равноценным по качеству и объему материалом, что связано, прежде всего, с тем, что при каждом новом строительстве остатки зданий и культурные отложения предшествующего времени сносились. В результате от ранних периодов жизни города в большинстве случаев сохранились лишь обрывки культурных слоев, разрозненные плохо сохранившиеся стены и, в лучшем случае, нивелировочные насыпи и заполнения цистерн и колодцев. В полной мере это относится к ранневизантийскому периоду, представленному редкими линзами культурного слоя, материалом из насыпи цистерн и колодцев и храмами, значительная часть которых функционировала, хотя и в перестроенном виде, до конца жизни города. Но даже этот материал изучен крайне неравномерно. Если храмы всегда привлекали внимание исследователей и им посвящено множество работ, то массовый материал изучен крайне фрагментарно. Как правило, речь идет об отдельных группах находок или комплексах, а выбор объекта публикации в большинстве случаев носит случайный характер и определяется интересами исследователя. Однако, чтобы получить объемную картину жизни ранневизантийского Херсонеса, насколько, естественно, это позволяют имеющаяся на сегодняшний день степень изученности городища и

* Работа выполнена при поддержке РГНФ (проект № 05-01-01247а).

характер сохранившегося материала, необходимо собрать и проанализировать весь объем полученной в ходе раскопок информации. Целесообразнее это делать по районам, которые складывались исторически и, хотя не имеют четко установленных границ, представляют собой определенную целостность.

В предлагаемой работе рассматривается ранневизантийский материал из раскопок Западного района Херсонеса. Обширная литература, посвященная открытым здесь христианским храмам, дает возможность сосредоточиться на жилых и производственных комплексах и изучении выявленного в ходе их исследования археологического материала.

Раскопки в районе проводились на нескольких участках: в Северо-западной части (район Западной базилики), в районе Базилики на холме, Четырехапсидного храма и на небольшом участке т.н. «древнегреческой улицы».

СЕВЕРО-ЗАПАДНЫЙ УЧАСТОК (район Западной базилики)

Раскопки в Северо-Западном районе городища начались в 1891 году, когда в ходе небольших разведочных работ были открыты катакомба, «превращенная в византийскую эпоху в усыпальницу», большой крестообразный храм (храм Д), сообщающийся через дверь в южной ветви креста с храмом «с черепичный полом и двумя усыпальницами», и храм с мозаичным полом (храм Г). Помимо этих трех храмов на участке были обнаружены несколько усыпальниц, склеп и три катакомбы [1, с. 12-13]. Еще несколько гробниц византийского времени были выявлены в 1892 году [2, с. 18]. В 1895 году раскопаны ворота и часть оборонительной стены, примыкающей к береговому обрыву [3, с. 102-103]. Наиболее значительные результаты дали исследования 1901 года, в ходе которых была полностью открыта Западная базилика и продолжены раскопки оборонительной стены, прослеженной на протяжении около 25 м [4, с. 51-68]. К сожалению, в отчетных документах нет подробного описания найденного в ходе раскопок материала. Было только отмечено «полное отсутствие обломков глиняной посуды, монет и других древностей греческой и римской эпох» [4, с. 67].

В полном объеме история освоения участка была реконструирована в ходе раскопок 1958-1963 гг., проводившихся совместной экспедицией Уральского государственного университета и Херсонесского музея. Было установлено, что первоначально здесь был грунтовый некрополь, принадлежащий к числу наиболее ранних некрополей Херсонеса. Над ним располагался слой с погребениями в амфорах, датирующийся IV-II вв. до н.э. После строительства в I-II вв. Древней Западной оборонительной стены с внешней ее стороны возникают склепы [5, с. 125-127]. После перенесения оборонительной стены западнее в склепах, расположенных между новой и старой Западной оборонительной стеной, захоронения более не производились, и самые поздние

выявленные в них монеты относятся к самому началу V в. (императоров Гонория (395–423 гг.) и Аркадия (395–408 гг.)) [6, с. 73; 5, с. 135–136]). Что же касается склепов, расположенных за пределами новой оборонительной стены, то они продолжали функционировать, по крайней мере, до X в. [5, с. 128; 7, с. 254].

В рамках работы экспедиции И.А. Антоновой проводилось также исследование прилегающего к участку отрезка оборонительных стен, в ходе которого в первой куртине было выявлено три строительных периода.

От стены **первого строительного периода**, реконструированная толщина которой была около 2,0 м, сохранилась только забутовка. Она шла от обрыва в юго-восточном направлении на протяжении 45 м, а затем поворачи-

вала на восток, образуя вторую куртину, которая соединялась с оборонительной стеной античного времени (рис. 1,2). На расстоянии 3,3 м от поворота в куртине 2 обнаружен проем ворот шириной 2,3 м [8, с. 61, 63].

В ходе раскопок стены были найдены монеты, среди которых преобладали монеты Юстиниана I, и «характерные типы керамической посуды», аналогичные «краснолаковым блюдам с оттиснутыми штампом изображениями креста и птиц, найденным в Пицунде и Антиохии», т.е. имеется в виду краснолаковая посуда формы 3 группы «Фокейской краснолаковой» [8, с. 63]. Причем упомянутые И.А. Антоновой пицундские и антиохийские блюда со штампами некоторые исследователи почему-то причислили к херсонесским находкам [9, с. 83; 10, с. 48; 11, с. 27]. Однако, это не самая важная неточность, допущенная при интерпретации результатов раскопок первой куртины. Практически во всех исследованиях место на-

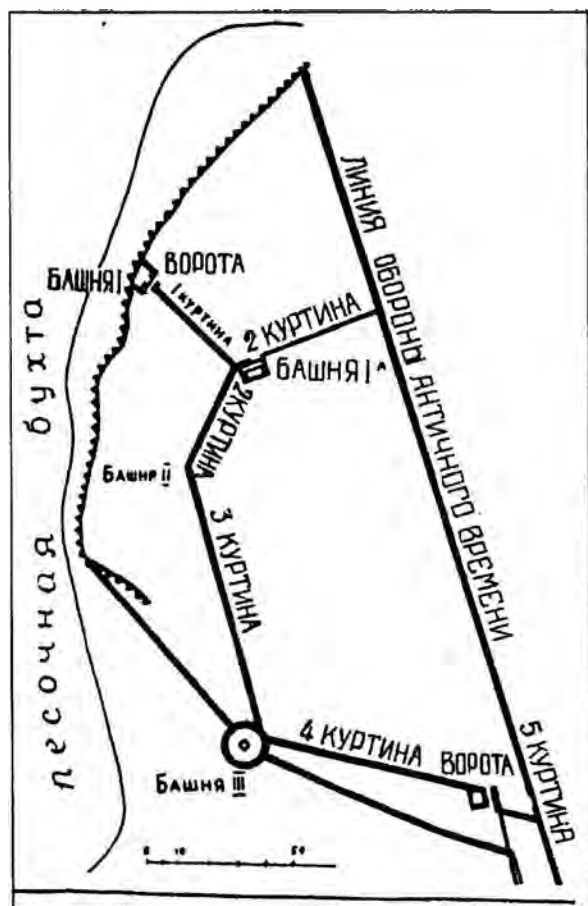


Рис. 1. Схематический план оборонительных сооружений западной части Херсонеса (по И.А. Антоновой [8]).

ходки монет Юстиниана I и указанной краснолаковой посуды определяется как «в забутовке» 1 куртины, хотя сама И.А. Антонова нигде ни о каких находках в забутовке куртины 1 не говорит, уточняя только, что забутовка была «на известняковом растворе с включением крупной морской гальки» [8, с. 63], тогда как, описывая забутовку стены второго строительного периода, упоминает примесь «крупнобитой керамики» [8, с. 63].

Таким образом, можно сделать вывод, что материал был найден в районе стены или, как отмечает А.И. Айбабин, в слое, накопившемся у куртины 1 [10, с. 48], и, следовательно, не может служить обоснованием даты ее строительства. В противном случае трудно было бы понять логику автора раскопок, которая, выявив в забутовке стены монеты Юстиниана I, относила бы ее сооружение ко времени «не ранее середины V в.» [8, с. 67]. Тем не менее, это несоответствие ускользнуло от внимания исследователей, и неправильно интерпретированные находки монеты Юстиниана I вошли в научную литературу как ни у кого не вызывающий сомнения факт, служащий твердым аргументом в пользу датировки возведения стены первого строительного периода временем «не ранее правления Юстиниана I» [12, с. 327; 9, с. 83; 13, с. 66; 14, с. 50; 15, с. 831, 1029; 11, с. 27].

Уточнить дату строительства новой линии обороны Херсонеса и хронологию всего участка Западной базилики может помочь ранее не учитывавшийся исследователями археологический материал, выявленный в ходе раскопок территории, примыкающей к куртине 1 с внутренней стороны, в том числе здания, состоящего из помещений А и Б (далее здание А-Б) и цистерны 33 (рис. 3), которые не могли возникнуть здесь до появления новой линии оборонительных стен, защита которых обеспечила возможность заниматься хозяйственной деятельностью.

Здание А-Б занимало угол, образованный приморской и сухопутной оборонительными стенами, и было построено с учетом направления куртины 1 (рис. 3) [6, с. 88]. Его точные размеры из-за обрушения северо-западной

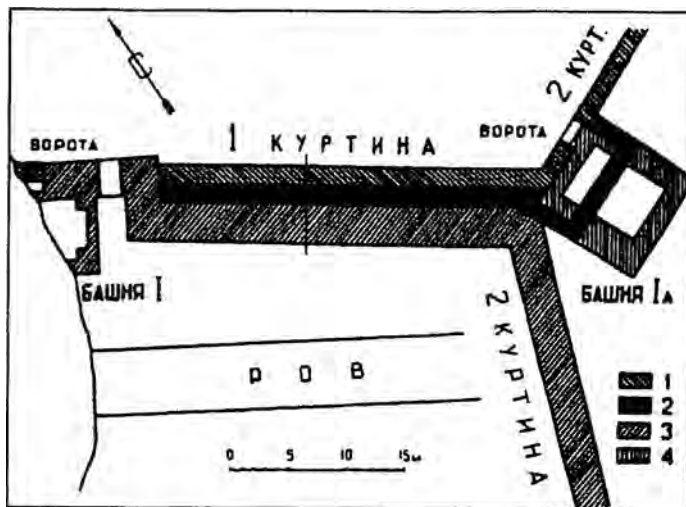


Рис. 2. Строительные периоды 1 куртины (по И.А. Антоновой [8]).

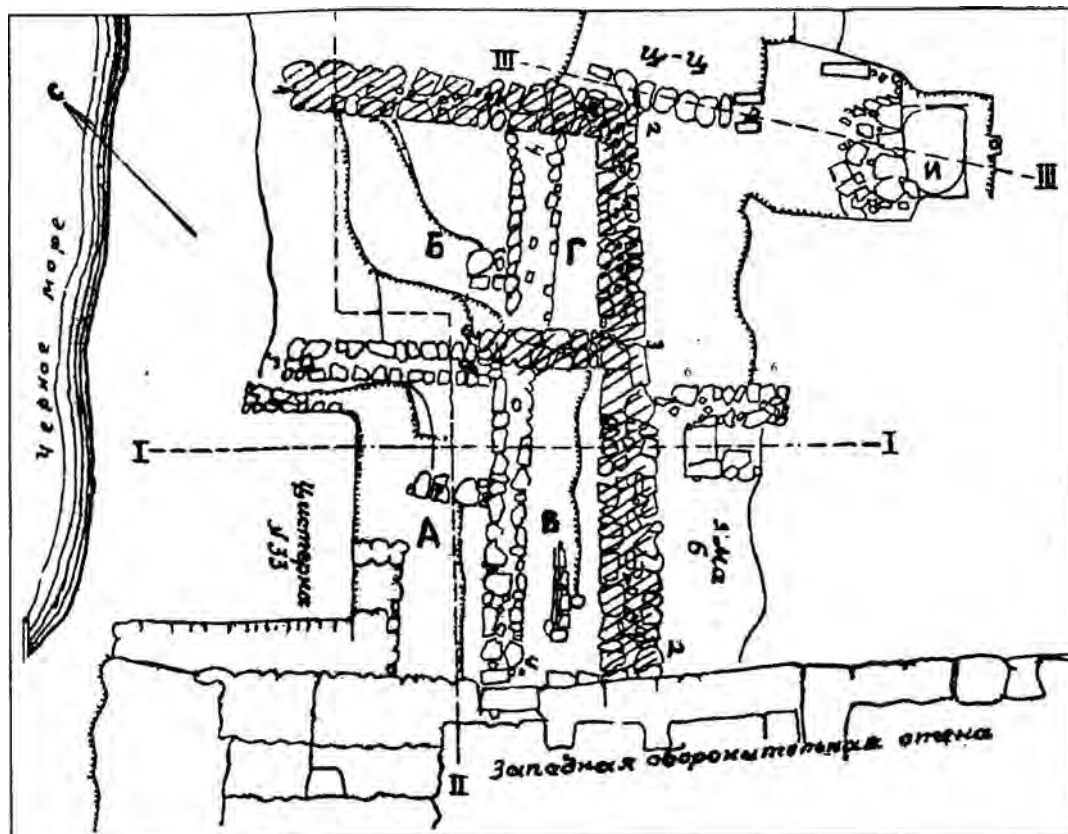


Рис. 3. План раскопок с внутренней стороны куртины 1 (по Е.Г. Сувору [6]).

стены в море и разрушения северо-восточной стены при сооружении здания второго строительного периода определить невозможно. Можно только допустить, что размеры его были приблизительно 8,65x6,0 м [6, с. 85]. В одном из помещений (помещении А) располагались очаг, от которого сохранилось скопление золы, угля и перегоревшей глиняной обмазки, и большая рыбозасолочная цистерна (цистерна 33), открытая еще в 1901 году К.К. Косцюшко-Валюжиничем [4, с. 55]. Цистерна, занимавшая большую часть помещения и сооруженная, скорее всего, одновременно со всем зданием, была вырублена в скале и сложена из плитняка на крупнозернистой цемянке. Дно ее состояло из нескольких слоев: на скале лежал слой светло-розовой цемянки с мелкими камнями, на который были уложены плотно пригнанные и тщательно обработанные прямоугольные каменные плиты размерами 1,45x0,45x0,09 м, покрытые новым слоем цемянки, на который, в свою очередь, были тесно уложены кровельные черепицы со сбитыми бортиками с последним слоем

цемянки на нем [6, с. 67-68, 86]. Часть цистерны обрушилась в море, и размеры сохранившейся ее части составляли 2,6 (длина юго-восточной стены) x 2,7 (длина юго-западной стены) x 1,4 (длина северо-восточной стены) при высоте юго-восточной стены – 3,0 м.

С юго-восточной стороны здания на верхней террасе материковой скалы, по-видимому, располагался двор с гидротехнической системой, в состав которой входил цилиндрический в сечении колодец И диаметром 1,3 м, открытый еще К.К. Косцюшко-Валюжиничем (колодец «в» на плане К.К. Косцюшко-Валюжинича). Прямоугольное в плане наружное отверстие колодца с северной, восточной и южной сторон обрамляла вырубленная в скале рамка шириной 0,25 м с прямоугольным углублением на восточной стороне, возможно, от крышки. К.К. Косцюшко-Валюжинич расчистил колодец до глубины 8 м и обнаружил в нем завал камней [4, с. 55], после чего дальнейшее его исследование было прекращено. Е.Г. Суров упоминает еще находку какой-то амфоры, правда, без ссылки на источник этой информации [6, с. 83].

К западной стороне колодца примыкал прямоугольный в плане оштукатуренный розовой цемянкой резервуар размерами 1,73/1,75x1,40/1,55 м с бортами из тесаных плит и вымосткой из черепицы. Впоследствии он был засыпан и заложен. Материал из засыпи, по словам Е.Г. Сухова, не выходил за пределы позднеантичного – раннесредневекового времени [6, с. 83]. Более точно дату заполнения бассейна определить невозможно из-за отсутствия рисунков материала в отчете и самого материала в фондах музея.

С запада к бассейну примыкал тщательно оштукатуренный цемянкой водораспределитель в виде прямоугольного ящика размерами 0,45x0,37 м, сооруженного из поставленных на ребро каменных плит. По его дну с востока на запад шел желобок, превращавшийся от западной стенки в шедший на север водосток, состоявший из поставленных на ребро плит, покрытых большими необработанными камнями, и тщательно оштукатуренный внутри известковым раствором. Второй водосток через вложенное в стенку водораспределителя горло амфоры (рис. 10,3) отводил воду на юг [6, с. 84]. Горло принадлежало тому же типу амфор, фрагменты которых были выявлены в нивелировочной засыпи под зданием А-Б (рис. 4, 1-10; см. ниже). Второй водосток оказался разрушенным, но, возможно, он подводил воду к яме «б», которая доходила до стены 6-6 и уходила под стену 2-2. На дне ямы и в ее восточной части сохранился значительный слой цемянки светло-розового цвета, для приготовления которой, по мнению Е.Г. Сухова, и служила яма, а несохранившийся водосток подводил к ней необходимую для этого воду. Возможно, здесь готовили раствор для постройки цистерны. После окончания строительных работ яма была застроена, ненужный более водосток уничтожен, а отверстие заштукатурено [6, с. 85; 16, с. 68].

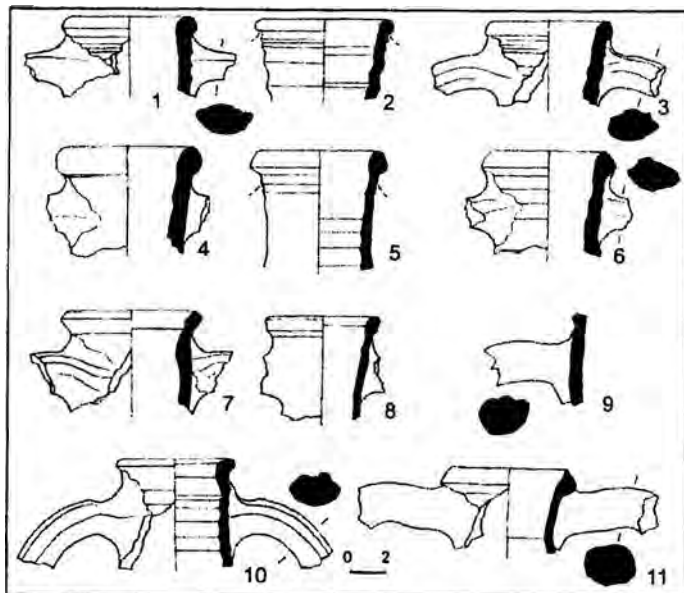


Рис. 4. Фрагменты амфор из нивелировочной засыпи под зданием А-Б.

Время строительства здания А-Б, расположенного на участке, представляющем собой ряд идущих к берегу моря террас, позволяет определить материал из подсыпки, сделанной для сооружения стен и устройства полов [6, с. 85]. Подсыпка включала довольно однородный и компактный в хронологическом отношении ма-

териал. Более того, фрагменты одних и тех же сосудов были выявлены в разных составлявших нивелировочную засыпь слоях. Так, фрагменты одной из краснолаковых мисок (рис. 8,8) найдены в слоях, обозначенных как верхний (слой 1), второй, третий и четвертый «ниже обреза скалы», а также в последнем слое «до скалы»; фрагменты еще одной краснолаковой миски (рис. 8,9) найдены в верхнем и последнем слое «до скалы», а также в четвертом слое «ниже обреза скалы». Поэтому материал из выделенных Е.Г. Суровым слоев будет рассматриваться как единый комплекс.

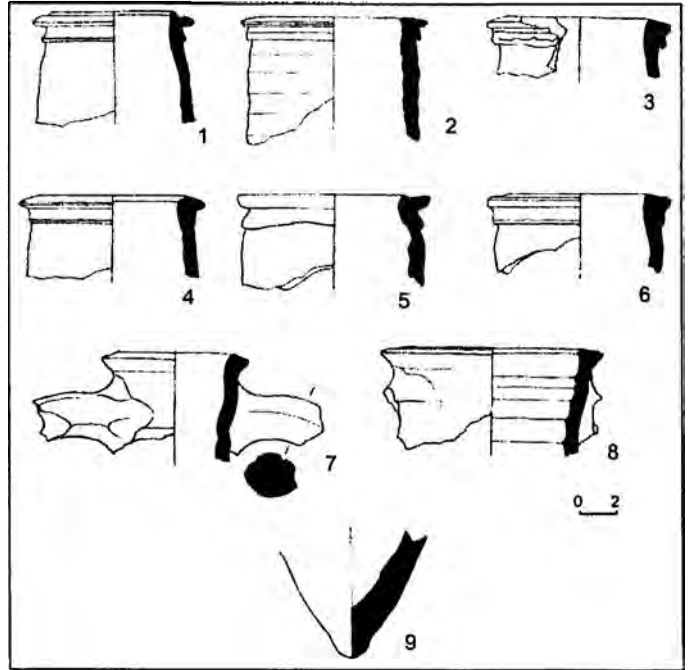
Материал из нивелировочной засыпи под зданием А-Б

Амфоры

Самую многочисленную группу в засыпи составляли фрагменты амфор типа *Böttger I-6* [30, S. 44-45, Taf. 21,14-15] (Opaif E-I [19, p. 217-218]; Зеест 100 [23, табл. XXXIX, 100]), сделанных из глины кирпичного или бежевого цвета с мелкими частицами кварца и пироксеном. Многочисленные печи по их производству открыты недалеко от Синопа [17; 18]. Время бытования этого типа амфор обычно относят к IV-V вв. [19, p. 216], а наибольшее их количество, по мнению А.В. Сазанова, приходится на конец IV – середину V вв. [20, с. 32].

В рассматриваемой нивелировочной засыпи этот тип амфор представлен несколькими горлами с двучастным венчиком со слабо или четко выраженным гребнем вдоль внутреннего края верхней поверхности. Судя по диаметру венчика (8-9 см), горла принадлежали амфорам варианта E-I_d по А. Опайту, датирующимся V в. [19, p. 217-218].

Рис. 5. Фрагменты амфор из нивелировочной засыпи под зданием А-Б.



Фрагмент горла с желобчатой внутренней и внешней поверхностью и двучастным венчиком (рис. 5,2) из бежевой глины с мелкими частицами кварца и пироксеном найден в слое 1. 5 фрагментов горл с двучастным венчиком из красновато-желтой (5, 7.5 YR 7/6) (рис. 5,3,4,6) или светло-красной (2.5 YR 6/8) (рис. 5,5) глины с пироксеном найдены в слое 3, где выявлен также

фрагмент конического в сечении донца (рис. 5,9) из неравномерно обожженной глины: светло-красной (2.5YR 7/6) – у внутренней поверхности и розовой (7.5YR 7/4) – у внешнего, с пироксеном и многочисленными желтоватыми как бы расплывшимися в тесте частицами. Один фрагмент горла с двучастным венчиком (рис. 5,1) из бежевой глины с мелкими частицами кварца и пироксеном происходит из слоя 4 «ниже обреза скалы».

Из глины, визуальной похожей на глину вышеописанных амфор, сделаны еще два горла, возможно, также принадлежавших амфорам. В последнем слое «до скалы» найден фрагмент горла с подтреугольным в сечении венчиком с легкой вогнутостью на верхней поверхности и овальной в сечении ручкой с двумя четко очерченными валиками на внешней поверхности (рис. 5,7). Глина бледно-коричневая (10 YR 8/4), хорошо отмученная, с единичными включениями пироксена.

Из слоя 3 происходит фрагмент кувшина или амфоры с воронковидно расширяющимся горлом с желобчатой внутренней поверхностью и треугольным в сечении венчиком с желобком на плоской верхней поверхности (рис. 5,8). Глина бежевая, местами с легким зеленоватым оттенком, с мелкими включениями пироксена.

Центром производства амфор типа *LRA 10 по Райли-1979* [21, р. 229-230] (типа 3 по Хейсу [22, р. 63]; типа 95 по Зеест [23, табл. XXXVIII, 95]) был

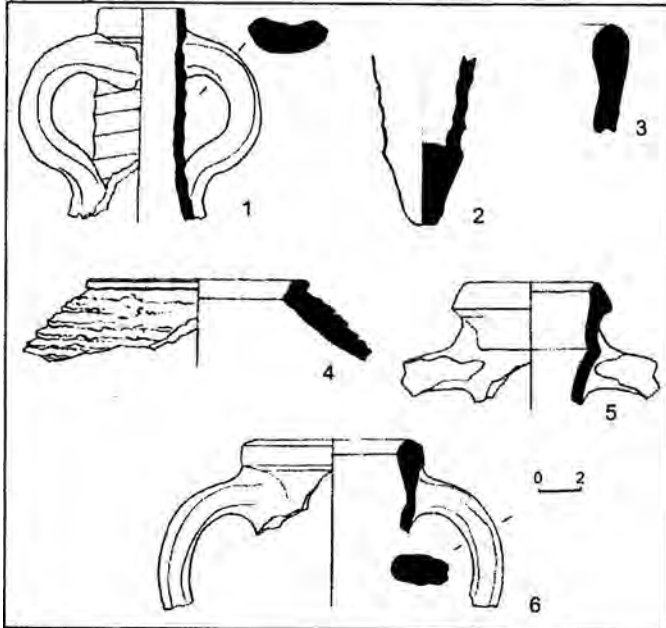


Рис. 6. Фрагменты амфор из нивелировочной засыпи под зданием А-Б.

район Сард на западном побережье Малой Азии. В засыпи они представлены фрагментом цилиндрического в сечении горла с сильно вытянутым подпрямоугольным в сечении венчиком и уплощенной ручкой со слегка вогнутой внешней поверхностью (рис. 6, 1), выявленным в слое 4, ниже обреза скалы, и нижней частью желобчатого тулова со сплошной

конической в сечении ножкой из слоя 3 (рис. 6, 2). Смена полой открытой снизу ножки, характерной для раннего варианта этого типа амфор, на сплошную коническую происходит во второй половине V в. Во всяком случае, этим временем в Крыму датируется самый ранний комплекс с подобного рода ножкой (захоронение у хутора Чикаренко) [24; 25, с. 207].

В слое 3 найден фрагмент **амфоры типа Газа** (LRA 4 по Райли-1979 [21, р. 223]) из желтовато-красной (5 YR 5/6), довольно грубой глины с включением кварца, сероватых и светлых частиц с налетами глины под венчиком. Фрагмент, судя по маленькому венчику с резко скошенной внутренней поверхностью и ребром, отделяющим его с внутренней стороны от тулова с довольно округлыми плечиками (рис. 6, 4), принадлежал амфоре формы LRA 4A2, по Д. Пьери, датировавшего ее V в., в последней трети которого ее постепенно сменяет форма LRA 4B1 [27, р. 104-105, fig. 68]. В Херсонесе несколько фрагментов амфор типа Газа варианта A2 выявлены в комплексе третьей четверти V в. [26, рис. 2, 1-6].

Коричневоглиняные амфоры с перехватом представлены в нивелировочной засыпи фрагментом горла с треугольным в сечении венчиком и треугольным в сечении ребром на уровне крепления ручек (рис. 6, 5), из красной (2.5 YR 5/6) глины с мелкими светлыми, единичными темными и темно-красно-коричневыми включениями и фрагментами горла еще одной амфоры из светло-красной (2.5 YR 6/6) глины с единичными мелкими светлыми и темно-

коричневыми включениями. Все фрагменты выявлены в слое 3. В Херсонесе фрагменты амфор этого типа с подтреугольным в сечении венчиком встречаются в комплексах с третьей четверти V в. по конец VI – начало VII вв. [26, комплекс 2, рис. 2; 28, рис. 10].

Амфоре с воронковидным горлом (LRA2, по Райли-1979 [21, р. 217-219]) принадлежит фрагмент горла с валиком на внутренней стороне из слоя 3 (рис. 6,3). Глина сосуда светло-красная (10R 6/6) у поверхности и красная (10R 5/6) в середине черепка, хорошо отмученная, с мельчайшими светлыми включениями. Похожие венчики происходят из комплексов V в. в Ятруссе, Истрии и Херсонесе [29, с. 244, рис. 11,14], хотя сказать что-то определенное по такому незначительному фрагменту невозможно.

Следующую группу составляют фрагменты горл со схожими морфологическими характеристиками, выполненных из похожей кирпично-красной глины с большим количеством железистых минералов и карбонатов и покрытых светлым ангобом (рис. 4, 1-10). Все они одинаково могут принадлежать двум типам амфор: амфорам с веретенообразным корпусом (*mun Böttger III.1* [30, S. 50-51, Taf. 26]) и красноглиняным круглодонным амфорам *типа 5 по херсонесской классификации* [31, с. 85, рис. 6], отличающихся друг от друга формой тулова (веретенообразным у первых и яйцевидным у вторых) и оформлением дна (на короткой толстой ножке у первых и закругленным у вторых). Поэтому с уверенностью определить тип амфор, представленных в засыпи только фрагментами горл (рис. 4), весьма трудно, если вообще возможно. Амфоры с веретенообразным корпусом обычно датируются V – первой половиной VII вв. [32, с. 20-22, табл. 10-11; 29, с. 238-239], а начало бытования амфор типа 5 по херсонесской классификации относят ко второй четверти VI в. Правда, из-за незначительного количества комплексов последней четверти V – рубежа VI вв. и комплексов, узко датирующихся первой четвертью VI вв., последнюю дату нельзя считать окончательно установленной. А. Опайт считает оба типа принадлежащими одному, постепенно меняющемуся морфологическому типу (тип B-I по Опайту), который бытовал с III по VII вв. Сменяющие друг друга варианты могли какое-то время сосуществовать, но затем новый тип окончательно вытеснял «старый» [19, р. 214-215].

Рассматриваемые горла отличаются друг от друга некоторыми деталями.

В нижнем слое засыпи был найден фрагмент слегка раздутого горла с желобчатой внешней поверхностью и валикообразным венчиком (рис. 4, 1). На внешней поверхности – светлый ангоб. Глина красная с легким желтоватым оттенком, мелкозернистая, с редкими мельчайшими светлыми и мелкими темными включениями.

Два фрагмента суживающихся книзу горл с желобчатой внешней и внутренней поверхностью и валикообразным венчиком были выявлены в слое 1 и

слое 3 (рис. 4,2,3). Глина первого фрагмента – красновато-желтая (5YR 6/8), плотная, хорошо отмученная, с мельчайшими желтоватыми включениями и железистыми минералами. Глина второго – красновато-желтая (5YR 6/6), мелкозернистая, с включением светлых и темных частиц и мелких частиц шамота. На внешней поверхности обоих фрагментов – светлый ангоб. Точная аналогия описанным фрагментам, идентифицированная А.В. Сазановым как фрагмент амфоры с веретенообразным корпусом, была найдена в т.н. цистерне в алтаре, открытой в квартале 2 Северо-Восточного района Херсонеса [29, с. 239, рис. 8,1]. Заполнение цистерны датируется последней четвертью V в. [29, с. 237-249; 26, комплекс 3, с. 106-107].

Из нижнего слоя происходит фрагмент слегка суживающегося к низу горла с валикообразным венчиком с подрезкой у основания (рис. 4,4). Глина светло-красная (2.5 YR 6/8), мелкозернистая, с редкими светлыми и темными включениями и многочисленными включениями мелких частиц шамота. На внешней поверхности – светлый ангоб.

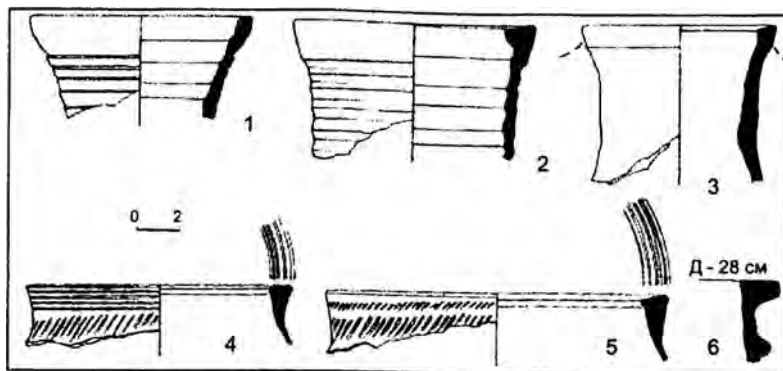
Два фрагмента принадлежали амфорам с цилиндрическим горлом с желобчатой внешней и внутренней поверхностью и подтреугольным в сечении венчиком (рис. 4,5,6). Глина первого фрагмента, выявленного в слое 3, красная с желтоватым оттенком, мелкозернистая, с мельчайшими светлыми и мелкими темными включениями, а также частицами шамота. Глина второго из нижнего слоя засыпи – светло-красная (2.5 YR 6/8), мелкозернистая, с мелкими светлыми и темными включениями и мелкими частицами шамота. На поверхности обоих фрагментов – светлый ангоб.

Из слоя 3 происходит фрагмент слегка раздутого горла с отогнутым наружу подпрямоугольным в сечении венчиком (рис. 4,7). Глина светло-красная (2.5 YR 6/8), плотная, с многочисленными включениями: мелкими светлыми и темными, а также частицами шамота того же цвета что и глина сосуда. На внешней поверхности – светлый ангоб.

В слое 4, ниже обреза скалы найден фрагмент горла с овальным в сечении венчиком (рис. 4,8) из красной с желтоватым оттенком, мелкозернистой глины со светлыми и темными включениями и частицами шамота. На внешней поверхности – светлый ангоб.

В слое 3 выявлен фрагмент горла с подтреугольным в сечении венчиком и овальной в сечении ручкой с тремя валиками на внешней поверхности (рис. 4,9). Глина светло-красная (10R 6/8), с мельчайшими светлыми, мелкими красноватыми и единичными темными включениями. На поверхности – белый ангоб. Похожий фрагмент был обнаружен в засыпи уже упоминавшейся «цистерны в алтаре». А.В. Сазанов определил его как фрагмент амфоры с веретенообразным корпусом и отметил его близость к амфоре первой половины V в. из Ятруса [29, с. 239, рис. 8,3].

Рис. 7. Фрагменты кувшинов (?) из нивелировочной засыпи под зданием А-Б.



Из того же слоя происходит фрагмент цилиндрического желобчатого с внутренней и внешней стороны горла с

простым отогнутым наружу венчиком (рис. 4, 10). Ручка овальная в сечении с двумя валиками на наружной поверхности. Глина красновато-желтая (5 YR 6/8), с мелкими светлыми и единичными темными включениями, единичные включения частиц песка (?). На внешней поверхности сосуда – светлый ангоб.

Еще один фрагмент, выявленный в слое 3 засыпи, принадлежал амфоре с валикообразным венчиком и овальной в сечении ручкой (рис. 6, 6), выполненной из неравномерно обожженной (светло-коричневой – в сердцевине и у поверхности, и светло-красной (2.5 YR 6/6) – между сердцевинной и внешним слоем) мелкозернистой плотной глины с мельчайшими редкими светлыми включениями. Глина и морфологические характеристики амфоры схожи с амфорами типа 99 по Т.Б. Зеест. Начало бытования последних обычно относят ко второй четверти VI в. [72, р. 130], но они продолжают линию развития амфор критского производства, бытовавших с III в. н.э. (тип TRC 4 по A. Marangou-Lerat [33, р. 75], к которым, возможно, принадлежит фрагмент из засыпи.

Не удалось найти аналогии амфоре, представленной в комплексе фрагментом горла с валикообразным венчиком с легкой вогнутостью на внутренней поверхности и овальной в сечении ручкой, прикрепленной непосредственно под венчиком (рис. 4, 11). Глина сосуда красная (2.5 YR 5/8), плотная, с мельчайшими светлыми включениями. Найден фрагмент в слое 4, ниже обреза скалы.

Краснолаковая керамика

Группа «Понтийская краснолаковая посуда»

Посуда группы, получившая условное название «Понтийской краснолаковой» [34, с. 158-159; 35], производилась, по мнению К. Домжальского, где-то на побережье Черного моря или в непосредственной близости от него и была широко распространена в Понтийском регионе [36, р. 422].

Группа представлена в нивелировочной засыпи несколькими фрагментами. Два из них – соответственно из штыка 1 и слоя 3 – принадлежали

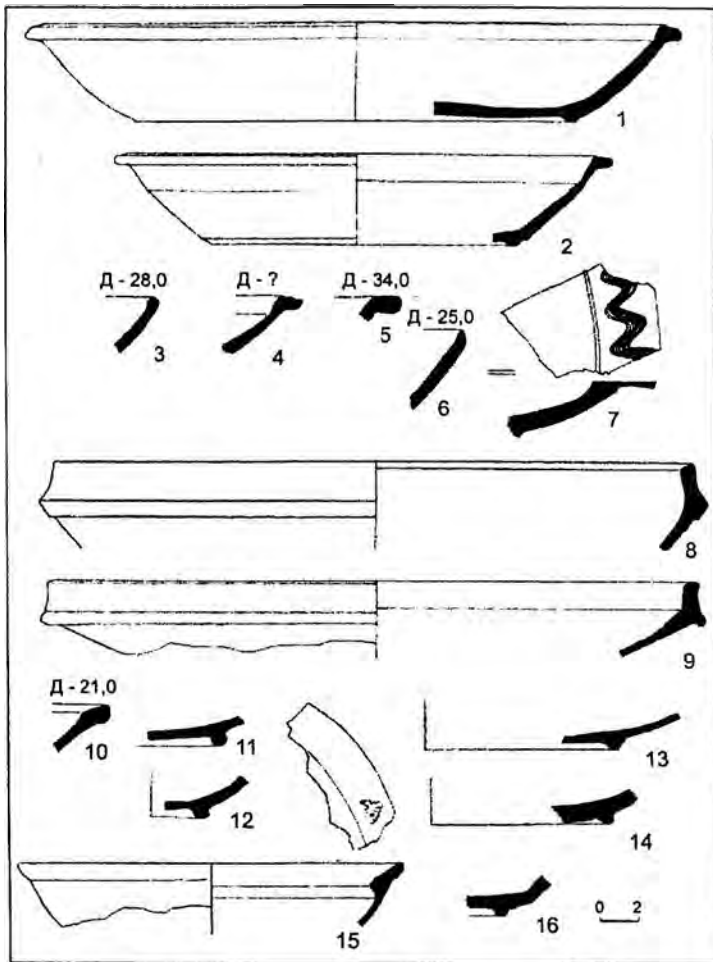


Рис. 8. Фрагменты краснолаковой посуды из нивелировочной засыпи под зданием А-Б.

мискам с небольшим, в одном случае валикообразным, слегка загнутым вовнутрь венчиком (рис. 8,3,6). А. Опайт датирует форму (форма IV по Опайту) первой половиной V в. [19, р. 248, pl. 55,4], К. Домжальский (форма 1 по Домжальскому) – серединой IV – серединой V вв. (возможно, и позже) [36, р. 426].

Еще три фрагмента этой же группы, найденные соответственно в слое 4, ниже (?) обреза скалы и два – в слое 3, принадлежали мискам с небольшим отогнутым наружу венчиком с желобками на верхней поверхности и широким плоским дном на низком кольцевом хорошо выраженном поддоне (рис. 8,1,2,4). А. Опайт относит подобные миски к той же форме

(форма IV), что и выше описанные сосуды и, соответственно, датирует их также первой половиной V в. [19, р. 248, pl. 55,3]. К. Домжальский выделяет их в особую форму 7, которая появляется в середине V в. или чуть раньше, являясь продолжением формы 1, с которой новая форма какое-то время сосуществовала. Изготовление мисок этой формы продолжалось, по их мнению, до начала VI в. [36, р. 427].

Фрагмент довольно плоского блюда с широким горизонтально отогнутым бортиком, украшенным волнистой линией, выполненной мелким гребенчатым штампом (форма II по Опайту; форма 3 по Домжальскому) (рис. 8,7), найден

в слое 3. А. Опайт датирует форму концом IV – первой половиной V вв. [19, р. 248, pl. 55, 1-2], приблизительно к этому же времени – к концу IV/началу V – середине V вв. – относят форму Т. Арсеньева и К. Домжальский [36, р. 427].

В том же слое выявлен фрагмент редко встречающейся формы этой группы краснолаковой керамики. Она представлена небольшим фрагментом толстого горизонтально отогнутого венчика (рис. 8,5). Возможно, форма X по Опайту, которую он датирует 350-435 гг. [19, р. 248, pl. 55,5-6].

Керамика группы «Понтийской краснолаковой» доминировала на черноморском рынке с конца IV до середины V вв. По мнению К. Домжальского, во второй половине V в. в связи с интенсивным притоком в регион посуды группы «Фокейской краснолаковой» количество керамики Понтийской группы постепенно уменьшается и в начале VI в. сходит на нет [35, р. 164].

Группа «Фокейской краснолаковой посуды»

Посуда этой группы представлена фрагментами двух мисок формы 3. Фрагменты одной (рис. 8,8) найдены в слое 1, слое 4 ниже обреза скалы и у скалы; второй (рис. 8,9) – в слоях 1 и 4 ниже обреза скалы.

Фрагменты венчиков принадлежат к типам C-D по классификации Дж. Хейса, который датировал их соответственно 460-475 гг. и концом V в. [37, р. 337]. Даты Дж. Хейса периодически корректируются исследователями на основе изучения материалов из раскопок различных памятников. Так, Р. Керрик по комплексам из раскопок в Бенгази датировал тип C серединой – концом V в., оставив датировку типа D без изменений [38, р. 383].

Несомненный интерес представляет находка в штыке 1 фрагмента краснолаковой миски с округлыми стенками и бортиком с плоской верхней поверхностью, на котором оттиснут штамп в виде листа с волютами (рис. 8,15)¹. Сделан сосуд из красновато-желтой (5YR 7/6), плотной глины с единичными включениями частиц слюды, железистых минералов и едва видимыми мельчайшими светлыми включениями. Лак цвета глины, жидкий, тусклый. Миска очень похожей формы была найдена в Sidi Khrebish в комплексе первой половины VI в. [38, р. 395, 477-478, fig. 74,706.1]. Относится она к группе «Триполитанской краснолаковой посуды», для которой характерна мелкозернистая глина с незначительной примесью мелких частиц слюды, коричневатых включений и изредка мелкими белыми частицами, что очень напоминает глину рассматриваемого фрагмента [37, р. 304]. Однако, ареал керамики Триполитанской группы, ограничивающийся, главным образом, районом Триполи и Южным Тунисом, где посуда этой группы, по всей видимости, производилась,

¹ В публикации автора, посвященной штампам на краснолаковой посуде группы «Фокейской краснолаковой», было неточно указано место находки фрагмента (в склепе около цистерны 33) [50, с. 139, рис. 1,5].

а также западной Киренаикой, Сицилией и южной Италией, где зафиксированы ее отдельные находки [37, р. 304-305], делает принадлежность херсонесского фрагмента к этой группе маловероятной. Скорее всего, миска, несмотря на некоторое отличие глины, принадлежит все же к посуде группы «Фокейской краснолаковой», на плохо обожженный вариант которой похожа посуда группы «Триполитанской краснолаковой» [37, р. 304]. Несколько фрагментов относительно узких венчиков блюд группы LRC формы 2А, очень похожих по форме на описываемый фрагмент, были найдены в Эфесе, где они датируются первой половиной V в. [39, р. 138, taf. 45,540-542]. Что же касается штампа на херсонесском фрагменте, то он близок мотиву 7 группы IIA второй половины V в. на посуде группы «Фокейской краснолаковой» [37, р. 352, fig. 73,7d] или, скорее, мотиву 116 (т.н. «пальметта в сердце»; трилистник с волютами внизу) стиля AIII группы «Африканской краснолаковой» середины V в. [37, р. 249, fig. 43,116p].

Кувшины и горшки

Помимо фрагментов амфор и краснолаковой посуды, в засыпи выявлено несколько фрагментов кувшинов и горшков, аналогии которым подобрать не удалось, главным образом, из-за слабой изученности этих редко публикуемых групп керамики.

Из слоя 3 происходит фрагмент кувшина с цилиндрическим желобчатым горлом и треугольным в сечении венчиком со слегка вогнутой верхней поверхностью (рис. 7,2). Глина сосуда желтовато-красная (5 YR 5/6), мелкозернистая, с мельчайшими светлыми включениями и мелкими частицами шамота (?). На внешней поверхности – светлый ангоб.

В «последнем слое до скалы» найден фрагмент кувшина с расширяющимся кверху горлом и косо срезанным небольшим венчиком (рис. 7,3). Глина сосуда красновато-желтая (7.5 YR 6/4) (бежевая), мелкозернистая, с многочисленными мелкими и мельчайшими частицами шамота (?) того же цвета, что и глина сосуда.

Фрагмент кувшина с воронковидно расширяющимся горлом с горизонтальными желобками на внешней поверхности (рис. 7,1) из красновато-желтой (5YR 6/8) плотной глины без видимых включений найден в слое 3.

Из того же слоя происходит фрагмент лощеного сосуда с подпрямоугольным в сечении венчиком и ребром под ним (рис. 7,7) из серой плотной, очень хорошо отмученной глины с мелкими серыми включениями. Горшки с аналогичной формы венчиком найдены в ходе раскопок в Никополисе, где датируются концом IV – началом V вв. [40, с. 42-43, обр. 11,а].

Значительный интерес представляют два фрагмента горшков с округлым туловом и треугольным в сечении венчиком (рис. 7,4,5), выявленные соответственно в слое 3 и 1. На плоской верхней поверхности

венчиков – неглубокие продольные желобки. На внутренней поверхности – следы заглаживания гребенчатым штампом. Верхняя и внешняя поверхности венчика первого сосуда украшены тонкими врезными полосками, тулово – косыми насечками. На верхней части тулова и венчике второго – пояса вертикальных неглубоких насечек (следы заглаживания (?) штампом). Глина первого сосуда – неравномерно обожженная: у внутренней поверхности – красная (2.5 YR 5/8), у внешней – светлая оливково-коричневая (2.5 Y 5/3), мелкозернистая, со светлыми мелкими включениями и мелкими частицами шамота. Второй сосуд также обожжен неравномерно: глина в сердцевине – темно-серая, у поверхности – желтовато-коричневая (10 YR 5/4), мелкозернистая, с шамотом и светлыми включениями. Находки керамики подобного рода в Херсонесе ранее не были отмечены.

Таким образом, материал из нивелировочной засыпи под зданием А-Б содержал в основном материал, относящийся к V в. Каких-либо вещей, определенно датирующихся VI в., в ней не выявлено, в том числе краснолаковой посуды формы 3F группы «Фокейской краснолаковой», являющейся обязательной составляющей херсонесских комплексов, начиная со второй четверти VI в. [26]. Фрагмент миски группы «Фокейской краснолаковой» формы 10C (рис. 8, 10), выявленный в верхнем слое, несомненно, попал туда позже в результате какого-то перекопа.

Сузить дату строительства здания А-Б и входящей в его состав цистерны 33 позволяет монета Льва I (457-474), обнаруженная в растворе кладки стены 5-5 [6, с. 86], и материал из склепа 6, вход в который перекрывала юго-восточная стена цистерны. Найденные в склепе монеты (всего 25 штук) близки между собой по времени, и основная их масса относится к концу IV – началу V вв. (от Константина I (306-337) до Гонория (395-423) [6, с. 81]), что дает приблизительную дату прекращения функционирования склепа – в первой половине V в.²

² Значительно более поздняя дата, предложенная В.М. Зубарем [11], по мнению которого последние захоронения там были произведены в VI в., незадолго до строительства комплекса Западной базилики, не может быть принята. В качестве аргумента исследователь приводит, во-первых, факт использования позднеимперских монет до начала VII в. включительно, что само по себе не может служить аргументом в пользу поздней датировки склепа, а, во-вторых, наличие в склепе кладки, сложенной из кирпичей со знаками, сделанными в виде полос тремя или четырьмя пальцами, которая отгораживала от погребальной камеры нишу-лежанку № 6 [11, с. 32]. Аналогичными кирпичами была заложена нижняя часть ниши-лежанки в склепе 1983 года и сложена одна из детских могил, открытая на «детском» участке Западного некрополя. Амфоры, в которых были произведены захоронения детей на этом участке, сначала были отнесены исследователями к IV – началу V вв. [51, с. 228-239], но в работе 2006 г. В.М. Зубарь отнес их к VI – началу VII вв., передатировав, таким образом, весь участок с детскими захоронениями Западного некрополя [11, с. 32]. Однако, амфоры,

Таким образом, совокупность всех материалов, выявленных в ходе раскопок участка, позволяет сделать вывод о строительстве здания в период между серединой V и концом V – самым началом VI вв. Т.к. здание А-Б не могло появиться до возведения оборонительной стены, то, соответственно, строительство последней следует относить к несколько более раннему времени и датировка ее юстиниановским временем представляется необоснованной.

Строительство куртин 1 и 2, в результате которого к территории города была присоединена незначительная площадь, по справедливому замечанию И.А. Антоновой, вначале диктовалось «причинами религиозного характера» и «первоначально защитные стены не имели башен и, видимо, служили оградой культового комплекса» [41, с. 21, 22], появление которого, скорее всего, было связано с расположенной здесь могилой первого епископа города Василия (Василея) [42, с. 101; 15, с. 840-841; 11, с. 38], похороненного «...вне стены на запад града близ той стены». Таковой могла служить катакомба, расположенная в 5 м от древней оборонительной стены [подробное обоснование см.: 15, с. 841-846]. Катакомба вырублена до свода в материковой скале, имеет арочный вход, аккуратно выложенный рядами тонкой плинфы на цемянке и мраморный порог. Свод самой катакомбы также выложен красивыми рядами из плинфы ребром вниз. Против входа располагается широкая продолговатая лежанка [43, с. 42]. По своему устройству склеп резко отличается от других херсонесских сооружений подобного рода. Только на некрополе около Загородного крестообразного храма имеется катакомба, по кладке, раствору и форме кирпича аналогичная описываемому склепу [44, с. 335; 45, с. 307]. Над склепом располагается часовня Г, относящаяся, по мнению открывшего ее К.К. Косцюшко-Валюжинича, к древнейшим памятникам христианства в Херсонесе [4, с. 67]. Строительство ее, несомненно, велось с учетом ориентации склепа, вход в который располагался как раз под ее северной стеной. Этим, по-видимому, объясняется разница в ориентации часовни и остальных храмов комплекса. Часовня представляет четырехугольник великолепной кладки из больших тесаных блоков камня, к которому, по-видимому, позже была пристроена полукруглая апсида, о чем свидетельствуют отсутствие связей между апсидой и квадратом часовни и небрежность ее кладки.

на которые ссылается В.М. Зубарь, не могут быть датированы VI – началом VII вв. Так, найденная на некрополе амфора с рифлением типа набегающей волны [51, рис. 6,2; 11, рис. 13, справа], несмотря на отсутствие горла, по форме корпуса может быть отнесена к типу LRA 1A по Д. Пьери, датирующемуся V в. Причем, судя по форме нижней части тулова – к первой половине столетия, т.к. начиная с его середины, нижняя часть тулова приобретает более цилиндрическую форму [27, р. 70-71, fig. 25,27,28]. Что же касается амфоры типа Газа [11, рис. 13, в центре], то, судя по форме венчика и тулова, а также рифления на уровне ручек, ее можно отнести к еще более раннему времени – III-IV вв. [Pieri, 2005, p. 101-102, fig. 64].

Именно с этого поминального сооружения, скорее всего, и началось оформление культового комплекса, который на первом этапе представлял собой часть древнего некрополя с часовней и хозяйственным комплексом в дальнем северо-западном углу. Огородить этот участок некрополя с особо почитаемым погребением и была призвана стена первого строительного периода.

Трудно сказать, в какой момент вплотную к ней для ее утолщения пристраивается вторая стена. Скорее всего, тогда же на месте ворот во второй куртине возводится башня 1а размерами 6,0х9,0 м, а проем ворот становится входом в башню [8, с. 63, 66]. Вскоре башня 1а была перестроена: вход в башню закладывается, длина боковых стен увеличивается почти вдвое, а толщина стены доводится до 2,5 м. В результате перестройки вынос башни за линию стен значительно увеличился, что улучшило оборону примыкающих к ней куртин [8, с. 63]. Приблизительно в это же время вдоль куртины 1, на расстоянии 11 м от нее начали вырубать ров, но строители, наткнувшись на несколько позднееримских склепов, оставили ров незавершенным. Не исключено, что вырубаемый ров служил одновременно или исключительно каменоломней, где добывали камень для строительства оборонительных стен и, возможно, базилики: в южной части рва сохранилась разметка камня на блоки [73, с. 262].

Оборонительные стены первого и второго строительного периодов разбираются практически до основания в ходе строительства **оборонительной стены третьего строительного периода** [8, с. 63, 66]: первая куртина возводится заново, у берегового обрыва появляются прямоугольная башня 1 и находящаяся под ее защитой калитка, вторая куртина меняет направление и поворачивает на юго-запад, в почти противоположном направлении, а оказавшаяся внутри крепостных стен башня 1а перестает существовать [8, с. 64]. Одновременно с куртинами 1 и 2 третьего строительного периода возводятся куртины 3 и 4 (до башни 5), в результате чего к городской территории была присоединена значительная площадь [8, с. 67].

Время возведения этой стены разные исследователи определяют по-разному. К.К. Косцюшко-Валюжинич, который начал в 1901 г. ее исследование, основываясь на характере кладки из бутового камня с заливкой известью и облицовкой с обеих сторон большими тесаными камнями, также положенными на извести, относил ее к ранневизантийской эпохе [4, с. 52]. Этого же мнения придерживался А.Л. Бертье-Делагард, который по конструктивным особенностям башни I (крестовый свод нижнего яруса) датировал ее строительство, как и строительство прилегающей к башне куртины I, временем Юстиниана I [74, с. 159].

Еще один аргумент в пользу возведения куртин 1–4 в ранневизантийское время приводит К.Э. Гриневиц. Кладка раскопанной в 1911 г. Р.Х. Лепером

башни В, разделяющей куртину 4 на две части, отличается большой тщательностью и производит впечатление сухой кладки, которой строители, по-видимому, подражали. Более того, плиты еще по древней традиции связаны друг с другом большими пиронами в форме двойных ласточкиных хвостов. Т.е. кладка еще удерживает традиции античного времени, но уже знает известковый раствор. Такой же тщательностью отличается кладка круглой фланговой башни III и куртин 1 и 3 [42, с. 104, 106]. К сожалению, о кладке куртин 4 и 2, а также башни II судить трудно из-за чрезвычайно разрушенного их состояния к моменту раскопок. Но, скорее всего, она была аналогична кладке башни III. Ранневизантийским временем датировали стену третьего строительного периода Г.Д. Белов и А.Л. Якобсон.

Значительно более позднюю дату предложила И.А. Антонова, которая «на основании данных стратиграфии, монетных находок, поливной посуды, некоторых конструктивных особенностей, а также аналогий в качестве наиболее вероятной даты сооружения стены третьего строительного периода» (куртины 1-4) называет IX-X вв. [8, с. 67].

Придерживающийся точки зрения И.А. Антоновой В.М. Зубарь в качестве аргумента в пользу строительства стены в IX-X вв. приводит расположенный под куртиной 1 склеп 1039, который, по его мнению, использовался до IX-X вв. [11, с. 29]. Однако, такая дата никак не подтверждается найденным в нем археологическим материалом. Судя по расположению каменного затвора, *in situ*, катакомба была ограблена еще в древности. Кости лежали в беспорядке, а немногочисленные находки, найденные в земле, которой катакомба была засыпана до уровня коек, включали «бронзовый браслет с тупыми расширенными концами, бронзовую пряжку простейшего вида, разбитый стеклянный узкогорлый бальзамарий и две бронзовые, сильно поврежденные монеты: позднеримскую, по-видимому, IV в. и поздневизантийскую» [4, с. 55]. Непонятно, что подразумевал К.К. Косцюшко-Валюжинич под термином «поздневизантийская»: возможно, это ошибка в определении монеты, однако, использовать ее в качестве доказательства функционирования склепа до IX-X вв. никак нельзя. Скорее всего, монета попала в склеп случайно во время раскопок. Остальной материал, насколько можно судить по его описанию в отчете, не выходит за рамки IV в. Во всяком случае каких-либо данных, позволяющих его датировать более поздним временем, в отчете нет. Таким образом, прав, скорее всего, все же А.Л. Бертье-Делагард, который писал, что строители, боясь, что склеп может быть раздавлен грузом стены, возвели над ним разгрузочную арку. Этим они предупреждали обрушение склепа под тяжестью стены и последующее оседание куртины, т.к. арка передавала давление стены на пяты арки, т.е. вне склепа. Возведение арки свидетельствует о том, что строители, по меньшей мере, знали о его существовании [74, с. 115], что маловероятно, если куртина была построена в IX-X вв.

Некоторую ясность в определении времени возведения стены третьего строительного периода может внести опять же изучение археологической ситуации и археологического материала, выявленного в ходе раскопок с внутренней стороны куртины 1.

Дело в том, что со стеной третьего строительного периода связано здание, построенное на месте снесенного здания А-Б. Новое сооружение, ограниченное стенами 1-1 и 2-2 и также состоящее из двух помещений В и Г (далее здание В-Г; рис. 3), пристраивается к башне 1, его южный угол точно примыкает к северному углу малых ворот, а камни фундамента стены 2-2 на этом углу перекрывают фундамент оборонительной стены третьего строительного периода и примыкают к ее цоколю. Кроме того, стены этого здания гармонируют со стенами башни 1: стена 2-2 перпендикулярна им, а стена 3-3 параллельна [6, с. 87, 88]. Из всего этого следует, что здание В-Г было построено уже после возведения оборонительной стены третьего строительного периода. Таким образом, если она была построена в IX-X вв., то значит, и здание В-Г также появилось приблизительно в это же время или несколько позже.

Однако этому противоречит, прежде всего, почти полное совпадение планов зданий А-Б и В-Г, маловозможное при значительном временном разрыве в их существовании. Почти все стены позднего здания прошли по остаткам стен раннего. Исключение составляет только стена 2-2, за счет которой были увеличены размеры здания В-Г [6, с. 87].

Кроме того, при раскопках обоих зданий не было обнаружено материала, выходящего за рамки ранневизантийского времени. Только в верхних слоях были найдены немногочисленные фрагменты керамики IX-X вв. [6, с. 89].

И, наконец, в ходе раскопок здания В-Г была обнаружена яма «к», которая перекрывала стены здания в восточном углу помещения Г и частично угол помещения после его разрушения. Яма имела почти правильную квадратную форму (1,0x1,0 м). В ее заполнении «среди различных обломков и скопления устричных раковин найдена половина двуручного горшка с высоким, слегка расширяющимся кверху горлом без венчика. Снаружи горло и плечо украшены частыми горизонтальными полосами, выполненными белой краской. По нижнему краю плеча этот орнамент завершается плоскими дужками вершинами кверху. Соседние дужки соединяются концами и идут вдоль всего плеча вокруг сосуда. Здесь же найдены обломки керамид раннесредневекового типа и среди них один обломок нижнего края с резким сужением, по типу приближающийся к IX-XI векам, но черепица массивная и по размерам, по-видимому, приближается к ранним средневековым. Остальные обломки (79) принадлежат амфорам и другим сосудам. В целом материал не укладывается в определенные рамки хорошо выявленных памятников IX-XI

или V-VI вв. и все же, скорее, приближается к последней более ранней группе» [6, с. 87-88). К сожалению, материал из засыпи ямы не сохранился, за исключением горшка (инв. № 12/36473). Хотя место его находки в инвентарной описи обозначено как «квадрат 2, слой 2», он по всем характеристикам точно соответствует сосуду, описанному В.Г. Суrowым. Исследователь только не отметил такую важную деталь, как наличие пальцевого вдавления в месте крепления ручки к бортику (рис. 10, 1). Глина сосуда плотная, хорошо отмученная, с мельчайшими светлыми и сероватыми включениями, неравномерно обожженная: бледно-красная (10R 6/4) у поверхности и коричневатая-серая в сердцевине. Подобные горшки с росписью ангобом бытовали в Херсонесе на протяжении довольно долгого времени. Самый ранний из опубликованных происходит из цистерны, открытой в квартале X-Б в Северном районе Херсонеса, с засыпью, датирующейся последними десятилетиями VI в. [28, рис. 14, 1]. Однако, вдавление пальцем на ручке появляется в массовом количестве в комплексах не ранее IX в. и к X в. исчезает [75, с. 322, рис. 7].

Не исключено, что из засыпи той же ямы «к» происходит фрагмент кувшина с плоскими ручками с воронковидно расширяющимся горлом и двучастным венчиком (рис. 10, 2) из красновато-желтой (5 YR 7/8) (ближе к оранжевой) глины с мелкими светлыми и светло-коричневыми включениями. Во всяком случае, место находки фрагмента также обозначено как «слой 2 квадрат 2».

Замечание В.Г. Суrowа, что материал из засыпи, скорее, приближается к V-VI вв., наличие в ней горшка с росписью ангобом и пальцевым вдавлением у верхнего основания ручки, а также отсутствие в яме поливной керамики позволяют отнести заполнение ямы к IX в., причем ближе к началу столетия.

Таким образом, здание В-Г, построенное после возведения оборонительной стены третьего строительного периода, по крайней мере, к IX в. или в пределах первой половины столетия, было уже разобрано: стены и полы были снесены, а вся площадь сnivelирована до уровня верхней террасы материковой скалы перед городскими воротами [6, с. 87]. Из всего этого следует, что оборонительная стена была построена до IX в. Однако, точно определить, в какой момент между разрушением здания А-Б и засыпью ямы «к» это произошло и как это соотносится со строительством комплекса базилики, по-видимому, невозможно. Можно предложить какие-то варианты развития ситуации на участке, однако, ни один из них не будет иметь под собой жесткого обоснования.

Нельзя, например, исключать такую возможность, что цистерна 33 при сносе здания А-Б не была засыпана, а вошла в состав нового здания В-Г и была засыпана уже при сносе последнего при строительстве Западной базилики, а яма «к» появилась значительно позже в ходе хозяйственной деятельности монастыря, в комплекс которого входила базилика. В этом случае возведение стены третьего строительного периода следует относить к ранне-

византийскому периоду, как это делали исследователи до передатировки ее И.А. Антоновой, а точнее – ко времени до появления Западной базилики. Именно так реконструировал историю застройки участка автор раскопок Е.Г. Суров, который связывал снос здания В-Г с благоустройством территории при возведении Западной базилики [6, с. 87]³. При такой последовательности событий материал из заполнения цистерны дает *terminus post quem* строительства храма.

К сожалению, значительная часть цистерны вместе с содержимым рухнула в море, и лишь в северо-восточном углу сохранилась небольшая часть ее заполнения, состоявшего из нескольких слоев. Верхний образовался в период разрушения цистерны; второй, глинистый, включал остатки строительного мусора, кости домашних животных, раковины, незначительные фрагменты глиняной посуды и стекла; в третьем слое обнаружено большое количество обломов фресок, которые лежали сплошным слоем толщиной от 7 до 15 см; четвертый – состоял из глины со значительным количеством костей животных, птиц и рыб, раковин и немногочисленных фрагментов черепицы и бытовой посуды; наконец, слой 5, толщиной 10-15 см, располагался на дне цистерны и состоял из крупных обломков черепицы, фрагментов штукатурки и около 600 сравнительно крупных фрагментов фресок с геометрическим орнаментом, изображением лица, рук в молитвенном положении (?) и несколькими буквами. Не исключено, что фрески происходят из уже описанной часовни Г, которая ко времени строительства базилики, возможно, была уже разрушена и при расчистке площади вокруг возводимого храма фрески были сброшены в цистерну [6, с. 68-70]. Следует отметить, что фрагменты фресок были обнаружены и в могиле 35, которая также предшествовала базилике [5, с. 135].

Судя по описанию Е.Г. Сулова, кроме фресок в засыпи цистерны были найдены обломки «желтоглиняных калиптеров и керамид со светлой обмазкой и тонкими суживающимися кверху бортиками и красноглиняных керамид с толстыми вертикальными прямоугольными в сечении бортиками; 37 фрагментов красноглиняной плинфы; 49 фрагментов гладкостенных амфор и 43 фрагмента реберчатых круглодонных с коротким горлом VI-VII вв.; обломки амфор с густым глубоким рифлением и плечо амфоры, покрытой светлой обмазкой и орнаментированной тремя поясками, выполненными мелкой

³ Здесь следует отметить, что засыпка рва перед куртиной 1, которую связывают со строительством стены третьего строительного периода [12, с. 329; 11, с. 29], произошла гораздо позже. Об этом свидетельствует присутствие в его заполнении фрагментов амфор с яйцевидным корпусом с мелким зональным рифлением (класс 24 по Романчук/Седиковой) VIII-начала IX – XI вв. [54, с. 50-52], кувшинов с плоскими ручками и белоглиняной поливной посуды [73, с. 262], находки которой не отмечены в засыпи ямы «к», а также трех монет, в том числе двух X в. и одной XI (?) в. [73, с. 262], а также монета Романа I (920-944) из склепа 2 [7, с. 246, 254], которая и дает нижнюю границу засыпи рва – не ранее второй четверти X в.

гребенкой. Из других предметов обнаружены фрагменты кувшинов, кухонных горшков и 3 фрагмента краснолаковых сосудов, а также 16 фрагментов оконного стекла, 4 фрагмента лампад и 7 фрагментов большого стеклянного сосуда с массивной фигурной ножкой» [6, с. 68-70]. К сожалению, из перечисленного материала в фонды заповедника поступила лишь небольшая его часть, включая фрески, которые мы не рассматриваем, т.к. они должны стать объектом особого изучения специалистами по истории искусства.

Каталог находок из засыпи цистерны 33

Фрагмент амфоры с воронковидным горлом (рис. 9, 1). Глина плотная, хорошо очищенная, светло-красная (2.5 YR 6/8) в сердцевине и красновато-желтая у поверхности (7.5 YR 7/6), с мелкими светлыми (желтоватыми) включениями.

Сюда же можно добавить отмеченные Е.Г. Суровым обломки амфор с густым глубоким рифлением. Амфоры этого типа бытовали с третьей четверти V в. и, судя по находкам печей по их обжигу на Хиосе, Косе и в Арголиде, были продуктом Эгейского региона [46, р. 315-316, fig. 11, W3.1]. В Сарачанах в Константинополе они встречаются в слоях с начала VI по середину VII вв. [22, р. 66, fig. 22, 10-11]. В Карфагене появляются в слоях конца V в. В Марселе аналогичные стенки были найдены в слоях конца VI – первой половины VII и VII вв. [47, р. 290, fig. 13, 58]. Амфоры этого типа составляли значительную часть груза корабля, потерпевшего в начале VII в. крушение у Яси Ада [48, fig. 8-4, 8-5].

Фрагмент горла амфоры типа 5 по херсонесской классификации с желобчатой внешней поверхностью и валикообразным венчиком (рис. 9, 2) и овальная в сечении ручка амфоры того же типа с двумя продольными желобками на наружной поверхности. Глина желтовато-красная (5 YR 5/8), с редкими мелкими светлыми и темными включениями. К тому же типу принадлежал фрагмент желобчатой стенки и почти круглой в сечении ручки с тремя валиками на внешней поверхности. Глина красная (10R 5/8), плотная, хорошо отмученная, с единичными частицами слюды, единичными светлыми и мелкими коричневатыми включениями. На поверхности всех фрагментов – светлый ангоб. Таким же амфорам, скорее всего, принадлежали отмеченные Е.Г. Суровым «43 фрагмента реберчатых круглодонных амфор с коротким горлом VI-VII вв.».

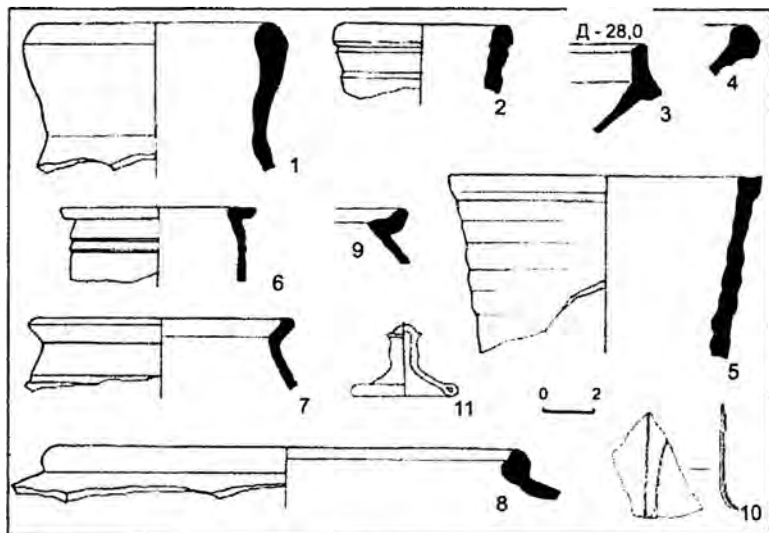
Амфоры с мелким зональным рифлением, выполненным зубчатым штампом, бытовали уже в конце VI в. Во всяком случае, несколько стенок с такой орнаментацией было выявлено в цистерне, открытой в квартале X-Б Северного района, с заполнением конца VI в. [28]. Поэтому упомянутое Е.Г. Суровым «плечо амфоры, покрытой светлой обмазкой и орнаментированной тремя поясками, выполненными мелкой гребенкой» не противоречит остальному материалу из заполнения цистерны 33.

Краснолаковая керамика представлена в засыпи фрагментом миски формы 10А группы «Поздний римский С» (рис. 9, 4), датирующейся концом

Рис. 9. Комплекс находок из заполнения цистерны 33.

VI-началом VII вв. [37, р. 345) и формы ЗС (рис. 9,3) 460-475 гг. [37, р. 337].

Кроме того, в цистерне был выявлен фрагмент амфоры или, скорее, кувшина с желобчатым воронковидно расширяющимся горлом со слегка вогнутой



верхней поверхностью (рис. 9,5). Глина бледно-коричневая (10 YR 7/6) у поверхности и бледно-желтая (2.5 Y 7/4) в сердцевине, с черными включениями.

Фрагмент цилиндрического горла с горизонтально отогнутым небольшим венчиком и двумя горизонтальными врезами поясками в верхней части (рис. 9,6) также принадлежал кувшину. Глина красновато-желтая (5 YR 7/6), плотная, хорошо отмученная, с единичными мельчайшими светлыми включениями.

Кухонная посуда представлена в засыпи несколькими фрагментами горшков. К их числу относится фрагмент горшка со сферическим туловом и округлым венчиком с желобком на внутренней поверхности (рис. 9,8). Глина красновато-желтая (5 YR 6/8), мелкозернистая, с многочисленными мельчайшими и средними светлыми (желтоватыми) включениями. На внешней поверхности – следы копоти.

Еще один горшок имел округлое тулово и отогнутый наружу выпукло-вогнутый венчик с подрезкой на внешней поверхности у основания (рис. 9,9). Глина мелкозернистая, с мельчайшими светлыми и коричневатými включениями, неравномерно обожженная: тонкий слой желтовато-красной (5 YR 5/6) у внешней и внутренней поверхности и серая с оливковым оттенком в сердцевине.

Еще один фрагмент принадлежал горшку с округлым туловом с горизонтальными желобками на верхней части тулова и простым непрофилированным отогнутым наружу венчиком (рис. 9,7). Глина красная (2.5 YR 5/6), мелкозернистая с мельчайшими желтоватыми включениями. На внешней поверхности – следы копоти. Горшки аналогичной формы (тип V, по А. Опайту) бытовали с IV по VI вв. включительно на обширной территории, включавшей

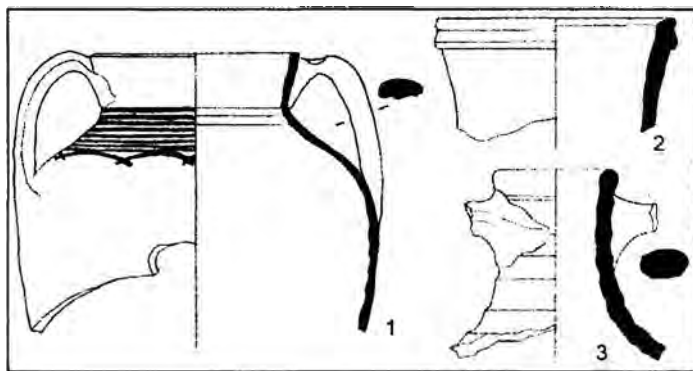


Рис. 10.

1-2 – фрагменты керамики из засыпи ямы «к»; 3 – фрагмент амфоры из стенки водораспределителя.

современную Болгарию, бассейн Средиземного моря и Константинополь [19, р. 229-230, pl. 36,8-10].

Стеклянные изделия, помимо трех фрагментов оконного стекла,

представлены подставкой рюмки с двойными стенками (рис. 9, 11) и фрагментом лампы с цилиндрическим туловом с резким сужением в нижней части (рис. 9, 10). Судя по сохранившейся накладной вертикальной полосе стекла того же цвета, что и весь сосуд, лампада имела три петлевидные ручки, процесс изготовления которых усложнялся тем, что мастер после формовки кольца опускал остаток стеклянной ленты вдоль стенки или, наоборот, сначала прикреплял ленту к стенке сосуда, а затем формовал ручку. Стекло лампы с зеленоватым оттенком, полупрозрачное. Дж. Хейс отмечает относительно большое, по сравнению с другими византийскими центрами, число находок подобных лампад в Константинополе в слоях VI-VII вв. [22, р. 400].

Выявленные в заполнении цистерны монеты относятся к правлению Анастасия (491-518) и Юстиниана I (527-565) [55, № 10-11].

Присутствие в засыпи фрагмента миски формы 10А группы «Поздний римский С» позволяет датировать засыпь цистерны 33 временем не ранее конца VI – начала VII вв.

Участок к югу от Западной базилики

Участок, расположенный к югу от Западной базилики, был раскопан в 1983 г. экспедицией ИА АН СССР под руководством С.А. Беляева. Выяснилось, что еще в древности из-за резкого перепада материковой скалы к северу он был террасирован. Верхнюю террасу, судя по отсутствию на ней подрубок под кладки, скорее всего, занимала площадь [76, с. 3, 5]. Для спуска с нее к базилике была построена лестница, от которой в нижней ее части сохранилось три ступени шириной около 1 м. К востоку от них, ближе к Западной базилике, было открыто несколько помещений, время строительства которых из-за отсутствия материала определить невозможно. В одном из них, размерами 7,64x5,56 м, сложенном из бутового камня на грязи, в центре было выявлено основание мраморной колонны, а в северо-западном углу – почти квадратный в плане колодец глубиной 3,28 м. Наличие колодца, а также отсутствие чере-

пицы указывает на то, что, скорее всего, это был двор, возможно, входящий в комплекс монастырских построек при Западной базилике. Время засыпи колодца также не определяется, т.к. кроме камней какого-либо материала в нем найдено не было [76, с. 7-10]. Отсутствие строений под лестницей и к западу от нее свидетельствует о том, что все это пространство было открыто и являлось чем-то типа улицы или переулка к югу от Западной базилики [76, с. 9].

Параллельно южной стене базилики проходили две стены толщиной около 1 м. Одна располагалась на расстоянии 3,5 м от южного края южной стены храма, вторая – на расстоянии 1 м от первой. По мнению С.А. Беляева, стены играли роль подпорных, построенных для защиты базилики от заноса глины, которая приносилась во время дождей и таяния снега с круто спускающейся к базилике скалы, окружавшей ее с юга [77, с. 45].

Участок у северной оконечности

Древней Западной оборонительной стены

Незначительные разведки на участке в начале 20-х гг. XX в. были проведены Л.А. Моисеевым, который обследовал незначительный участок на северном берегу моря. Однако, фиксация проделанной работы, если таковая была, к сожалению, не сохранилась.

В 1928 г. К.Э. Гриневичем в ходе раскопок, продолжавшихся несколько дней, было открыто около 10 м античной оборонительной стены, которая, как выяснилось, еще в древности была выбрана без остатка. В результате от стены сохранилось только ложе под фундамент, легко определяемое по мелкому буту, положенному на скалу. Время уничтожения этой стены определяется материалом из могил некрополя, расположенного к западу от нее. Самые поздние из них относятся к IV – началу V вв. [42, с. 111]. Возле самой древнегреческой стены в западной ее части разведка выявила прямоугольную башню IV, которая была частью приморской оборонительной стены и была построена, когда древнегреческая стена уже перестала существовать [42, с. 110-111].

Раскопками 1960-1962 гг. были открыты фундамент Древней Западной оборонительной стены на протяжении 60 м, какие-то эллинистические остатки, склеп и остатки построек IX-X вв. (рис. 11) [5, с. 123]. Кроме того, были доследованы участки, открытые К.К. Косцюшко-Валюжиничем, А.Л. Моисеевым и К.Э. Гриневичем. Между стеной В-Г и храмом на усыпальнице был доследован слой горения, выявленный еще во время раскопок 1928 г. Рисунки и описание керамики, найденной в слое в ходе раскопок 60-х годов, отсутствуют. Известно только, что была обнаружена нижняя часть пифоса (высотой 0,75 м) с остатками солевой рыбы и мелкими обломками растрескавшейся от сильного огня черепицы и фрагментами амфор V-VI вв. (всего более 2000 фрагментов) [6, с. 90].

Кроме того, в фондах Херсонесского заповедника сохранился материал ранневизантийского времени из раскопок К.Э. Гриневича в Западной части

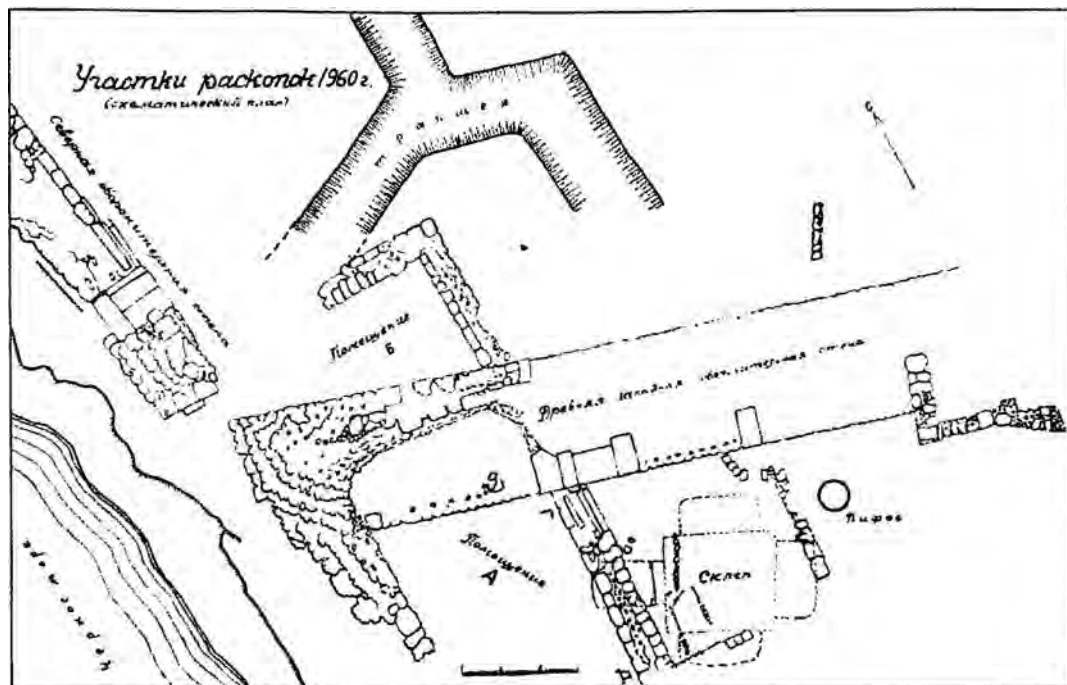


Рис. 11. План участка у северной оконечности Древней Западной оборонительной стены.

городища. О месте его находки известно только, что он происходит из квадрата VIII. Исходя из того, что ранневизантийский материал был выявлен К.Э. Гриневичем только при раскопках слоя горения между стеной В-Г и храмом на усыпальнице, то остается предположить, что обнаруженные в фундаментах фрагменты керамики происходят из указанного слоя.

Каталог находок из раскопок в квадрате VIII в западной части городища Коллекция 30704

Фрагмент миски группы «Понтийской краснолаковой» (рис. 45, 7). Глина светло-красная (2.5YR 7/6), плотная, хорошо отмученная, с единичными мелкими желтоватыми включениями. Лак жидкий тусклый, на внешней поверхности наложен крайне неаккуратно, с подтеками.

Фрагмент миски (рис. 45, 6) из светло-красной (2.5YR 6/8), плотной, хорошо отмученной глины с мелкими редкими желтоватыми включениями. Лак жидкий тусклый.

Фрагмент миски формы 3F группы «Фокейской краснолаковой» (рис. 45, 1). Глина светло-красная (2.5YR 6/6), плотная, хорошо отмученная, с мелкими редкими желтоватыми включениями и единичными частицами золотистой слюды.

Фрагмент миски формы 3F группы «Фокейской краснолаковой» с рядом насечек на внешней поверхности венчика (рис. 45,2). Глина светло-красная (2.5YR 6/8), плотная, хорошо отмученная, с единичными мелкими желтоватыми и красноватыми включениями.

Фрагмент миски формы 3F группы «Фокейской краснолаковой». На внешней поверхности венчика – три ряда глубоких насечек, выполненных колесиком (рис. 45,3). Внешняя поверхность венчика – коричневатая. Глина пережжена до светлой красновато-коричневой (2.5YR 6/4), плотная, хорошо отмученная, с многочисленными мелкими желтоватыми и редкими серыми включениями.

Фрагмент миски формы 3F группы «Фокейской краснолаковой» (рис. 45,8). Глина светло-красная (2.5YR 6/8), плотная, хорошо отмученная, без видимых включений.

Фрагмент миски формы 3F группы «Фокейской краснолаковой» (рис. 45,9). Внешняя поверхность венчика местами изменила цвет на коричневый. Глина красновато-желтая (5YR 6/6), плотная, хорошо отмученная, с мельчайшими редкими желтоватыми и единичными красновато-коричневыми включениями.

Фрагмент дна миски группы «Фокейской краснолаковой». Глина светло-красная (2.5YR 6/8), плотная, хорошо отмученная, с единичными мельчайшими желтоватыми и красновато-коричневыми включениями.

Коллекция 30726

Фрагмент миски формы 3F группы «Фокейской краснолаковой» (рис. 45,4). Нижняя часть внешней поверхности бортика изменила цвет на коричневый. Глина светло-красная (2.5YR 6/8), плотная, хорошо отмученная, без видимых включений.

Фрагмент миски формы 3F группы «Фокейской краснолаковой» (рис. 45,10). Глина светло-красная (10R 6/8), плотная, хорошо отмученная, с мелкими редкими желтоватыми включениями.

Коллекция 30728

Фрагмент горла амфоры с рифлением типа набегающей волны. Глина бежевая, с многочисленными красновато-коричневыми и темными включениями, более редкими светлыми и единичными частицами слюды.

2 фрагмента горла круглодонной амфоры типа 99 по Зеест. Глина одного сосуда – светло-красная (2.5YR 6/8), второго – светло-красная (10R 6/6). Глина обоих сосудов плотная, очень хорошо отмученная, с единичными мелкими светлыми включениями.

2 фрагмента горла амфор типа 5 по херсонесской классификации. На поверхности – следы светлого ангоба. Глина светло-красная (2.5YR 6/8) (оранжевая), с крупными серовато-коричневыми включениями и единичными желтоватыми.

Коллекция 30729

Фрагмент стенки амфоры типа «carrotes».

2 фрагмента стенок амфор с глубоким и частым горизонтальным рифлением. Глина одного фрагмента – неравномерно обожженная: светло-красная (10R 7/6) в сердцевине и бежевая и коричневая с розоватым оттенком у поверхности; второго – светло-красная (10R 7/6). Глина обоих фрагментов плотная с желтоватыми и красновато-коричневыми включениями.

5 фрагментов желобчатых стенок амфор типа 5 по херсонесской классификации со светлым плотным ангобом на поверхности.

Как видим, весь выявленный в фондах материал хронологически однороден и может быть датирован в пределах второй четверти – конца VI в. Не исключено, что здесь располагался еще один хозяйственный комплекс, существовавший одновременно с комплексом, открытым с внутренней стороны куртины 1, и снесенный вместе с ним в ходе строительства базилики.

В период функционирования этого комплекса был засыпан дромос расположенного неподалеку склепа, по которому позже прошла стена Г-Д (рис. 11). Материал из его засыпи во многом совпадает с материалом из вышеописанного слоя горения и также укладывается в рамки второй четверти – конца VI в.

Под описанной засыпью, у затвора склепа были найдены две лежащие на одном уровне и отбитые по плечи амфоры. В одной оказалось погребение четырех младенцев, в другой – одного [6, с. 92, рис. 17]. В.М. Зубарь по фотографии, опубликованной в книге Е.Г. Сурова «Херсонес Таврический», датировал амфоры VI в., на основании чего отнес захоронения детей ко времени не ранее VI в. [11, с. 33]. Одна из амфор сохранилась в фондах заповедника. Это так называемая амфора с перехватом с желобчатостью в верхней и нижней части тулова и небольшой округлой ножкой (рис. 12). Датировка ее затруднительна, т.к. форма корпуса этого типа амфор со временем менялась мало. Что же касается второй амфоры, то ее хорошо читающийся на фотографии силуэт, действительно, очень близок форме амфоры из кладовой (помещения 6) в квартале XVIII Северного прибрежного района [52, с. 203-204, рис. 51,1; 53, с. 9, рис. 1,1], на которую ссылается В.М. Зубарь. Однако, по поводу датировки этой амфоры среди исследователей нет единого мнения. А. Опайт без какого-либо обоснования относит ее к IV в. (тип *Oraiç E-Ia*, Романчук/Сазанов, ссылаясь на условия находки – к середине – третьей четверти VI в. (класс 2 [54, с. 19-20, табл. 4,19]). На наш взгляд, обе датировки нельзя назвать точными. Помещение 6, из которого происходит амфора, было построено на месте винодельни римского времени и стояло на засыпи с монетами Констанция II (337-361) и Валентиниана II (375-392), т.е. было построено не ранее IV в. Время же прекращения его функционирования определяет материал из перекрывающей его засыпи, которая

содержала монеты Зенона, Анастасия, Юстина I и Юстиниана I, а также полностью собравшуюся амфору типа LRA 1B1 по Д. Пьери VI-VII вв. [52, с. 203-204, рис. 51,6; 27, р. 75-76]. Интересующая нас амфора происходит не из верхней засыпи помещения 6, датирующей серединой – третьей четвертью VI в., как посчитали А.И. Романчук и А.В. Сазанов, а непосредственно из помещения 6 и была найдена в яме, устроенной в цемянковой давяльной площадке в период вторичного использования винодельни, т.е. относится ко времени функционирования помещения до его засыпки – между концом IV и серединой/третьей четвертью VI вв.

Каталог керамики из засыпи дромоса склепа *Амфоры*

Три фрагмента принадлежали *амфорам с рифлением типа набегающей волны* (LRA1 по Райли-1979 [21, р. 212-216]), которые бытовали с конца IV до середины VII вв. [21; 56, р. 116; 57, р. 239], хотя в Восточном Средиземноморье и Сирии этот тип исчезает, по-видимому, только в VIII в. [58, р. 197]. В Константинополе они относятся к числу доминирующих типов в комплексах VI-VII вв. [22, р. 64]. Такая же картина наблюдается в Херсонесе, где амфоры типа LRA1 наряду с красноглиняными круглодонными амфорами типа 5 по херсонесской классификации относятся к числу наиболее часто встречающихся в комплексах VI-VII вв. [26; 28, с. 78-79].

Один из выявленных в засыпи дромоса фрагментов принадлежал амфоре с цилиндрическим горлом со слегка отогнутым валикообразным венчиком (рис. 13,2) из красновато-желтой (5YR 6/6) глины с единичными частицами слюды и многочисленными частицами шамота. Амфоры с аналогичными горлами (тип 5 по Сазанову) характерны для комплексов второй четверти VI – первой четверти VII вв. [59, р. 268, fig. 9; 60, р. 132, fig. 12,1].

Два фрагмента принадлежали амфорам с цилиндрическим горлом с ребром на уровне верхнего прилепа ручек (рис. 13,1) типа LRA 1B1 по Д. Пьери [27, р. 75-76]. Глина одного фрагмента – бледно-желтая (2.5 Y 8/4), мелкозернистая, с многочисленными черными включениями и шамотом (?), похожа по цвету и составу включений на глину амфор типа «carottes». Второй фрагмент принадлежал сосуду из неравномерно обожженной (бежевой у поверхности и бледно-коричневой (10 YR 7/4) в сердцевине), мелкозернистой глины с мельчайшими

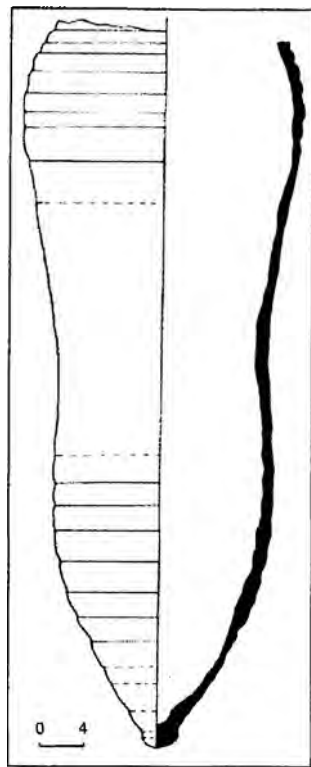


Рис. 12. Амфора из дромоса склепа под стеной Г-Д.

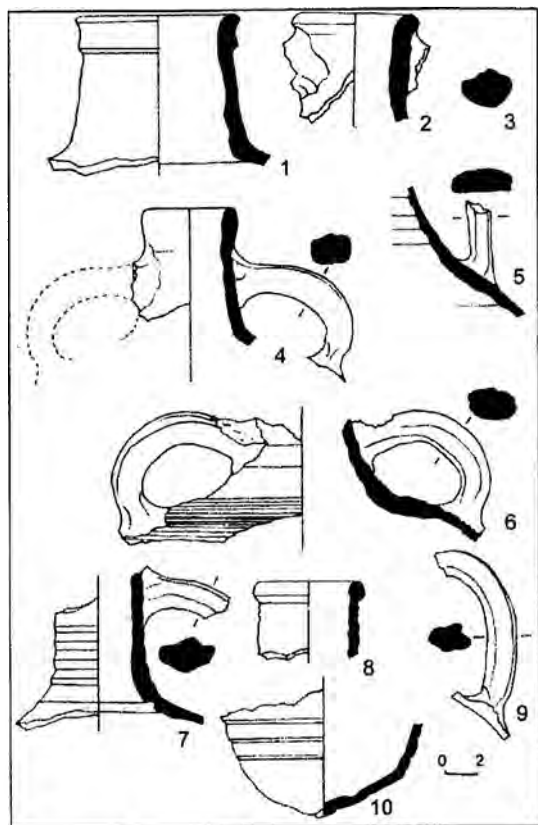


Рис. 13. Комплекс находок из засыпи дромоса склепа под стеной Г-Д.

светлыми, коричневатыми и редкими красноватыми включениями.

А.В. Сазанов датирует амфоры с подобным оформлением венчика (тип 14 по Сазанову) второй четвертью VI – третьей четвертью VII вв. [59, р. 269, fig. 11-12], Д. Пьери – началом VI – серединой VII вв. [27, р. 75-76]. Правда, следует отметить, что, по нашим наблюдениям, большая их часть все же найдена в комплексах, датирующихся концом VI – VII вв. Так, в Марселе они происходят из комплексов конца VI в. [61, fig. 5,2], а также конца VI – первой половины VII в. [47, р. 290, fig. 13,56; 62, fig. 88,71]; амфоры этого типа, составлявшие значительную часть груза корабля, потерпевшего крушение в начале VII в. у Ясси Ада, также имеют ребро на уровне верхнего прилепа ручки [63; 48, fig. 8-1, 8-3]; аналогичный фрагмент горла происходит из комплекса середины VII в. в Humeima (Южная Иордания) [64, р. 115, fig. 3,4], еще один – из колодца в Сардах с засыпью начала VII в. [65, р. 73, fig.

26,3.30]. В печи, открытой в Пафосе на Кипре, амфоры с аналогичным горлом обжигались до середины VII в. [66, р. 291, fig. 9-10]. Амфоры с таким же венчиком найдены в Константинополе в комплексе 655-770 г. [22, deposit 30, р. 100, fig. 49,194]; в Пеле они бытуют до середины VII в. [57, fig. 10,78]; в Rehovot-in-the-Negev амфора с аналогичным оформлением верхней части горла выявлена в комплексе, относящемся ко времени после 640 г. [67, р. 78, 87, pl. III,127], а в Карфагене – в комплексе конца VII в. [68, р. 49, fig. 11,2]. В Херсонесе фрагменты аналогичных горл найдены в засыпи колодца конца VI – начала VII вв. в I квартале Северо-Восточного района [69, рис. 8,12] и в слое разрушения первой четверти VII в. в Портовом квартале 2 (раскопки А.И. Романчук 1986 г.) [54, табл. 12,52-55], а в засыпи цистерны в квартале X-Б двучастный венчик имеет большая часть выявленных в комплексе фрагментов амфор LR1 [28, рис. 1,1-9].

Амфоре с рифлением типа набегающей волны принадлежал также фрагмент ручки с тремя слабо выраженными острыми ребрами, сдвинутыми в сторону (рис. 13,3), что характерно для VI-VII вв. [59, fig. 4; 26, рис. 53,5; 55,6,8,9; 74,4 и т.д.; 28, рис. 1-3]. Глина красновато-желтая (5YR 6/6), с мелкими красновато-коричневыми включениями; на поверхности – тонкий слой глины розоватого цвета.

Несколькими фрагментами представлены в засыпи дромоса склепа **амфоры типа 5 по херсонесской классификации**.

Фрагмент желобчатого с внутренней и внешней стороны горла с валикообразным венчиком (рис. 13,8). Глина светло-красная (2.5 YR 6/8), плотная, хорошо отмученная, с мелкими белыми включениями, единичными продолговатыми пустотами и железистыми минералами. На внешней поверхности – светлый ангоб.

Этому же типу амфор принадлежит фрагмент желобчатого горла из светло-красной плотной хорошо отмученной глины с мельчайшими желтоватыми включениями и железистыми минералами (рис. 13,7).

На двух фрагментах ангобированных стенок сохранились следы *dipinto* красной краской (рис. 15,4,5). Глина обоих фрагментов – светло-красная (10R 6/8), с мельчайшими светлыми и единичными темными включениями.

Амфоре типа 5 по херсонесской классификации принадлежит также фрагмент ангобированной ручки с высоким продольным валиком на внешней поверхности из светло-красной (2.5 YR 6/8), плотной глины с мелкими светлыми и коричневатокрасноватыми мелкими включениями (рис. 13,9).

Фрагмент желобчатой ангобированной амфоры с небольшим выступом на нижней поверхности округлого дна (рис. 13,10) из светло-красной (10R 6/8), плотной, хорошо отмученной глины с многочисленными мельчайшими светлыми и редкими темными включениями. Похожее донце происходит из ямы

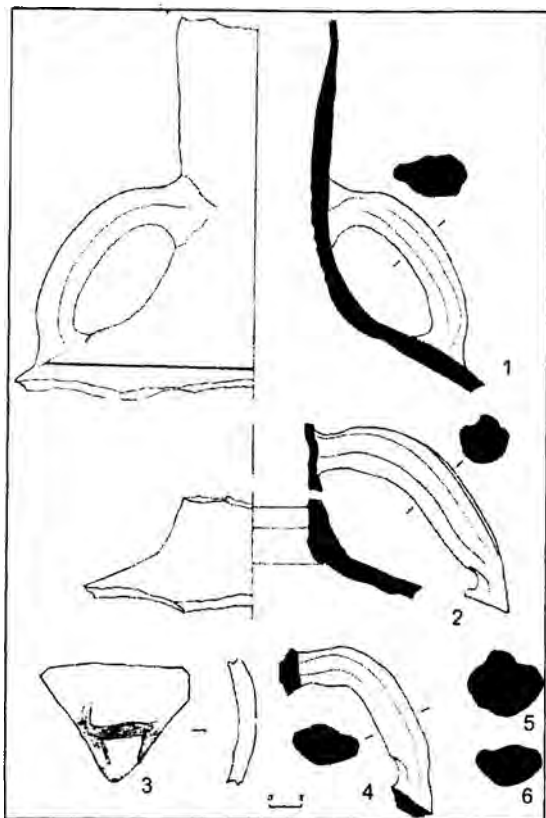


Рис. 14. Комплекс находок из засыпи дромоса склепа под стеной Г-Д.

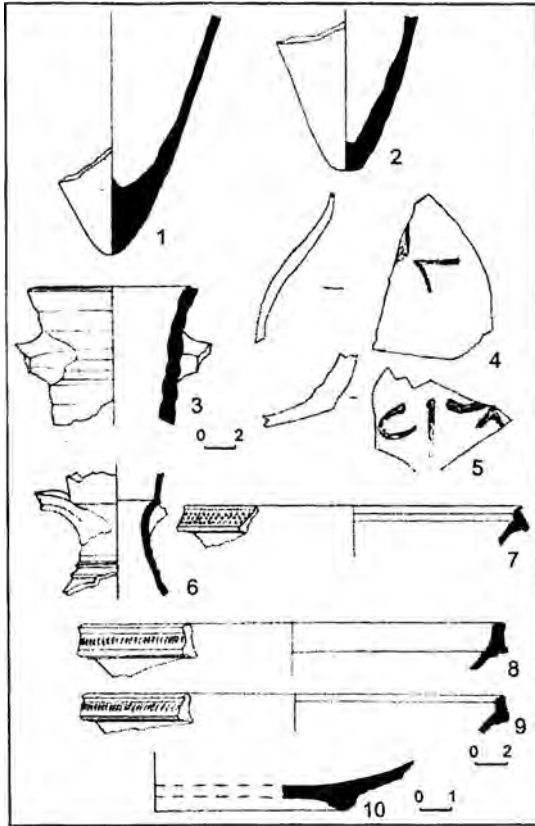


Рис. 15. Комплекс находок из засыпи дромоса склепа под стеной Г-Д.

6 (участок XXV, постройка 2) в Тиритаке, заполнение которой датируется последней четвертью V – второй четвертью VI вв. А.В. Сазанов приводит близкие аналогии подобным донцам из слоев второй/третьей четверти VI – третьей четверти VII вв. Цибилиума, Ильичевки, Истрии, Константинополя и Тау-Кипчака [29, с. 251-252, рис. 16,11].

Амфоры типа «carottes» также представлены несколькими фрагментами, в том числе двумя фрагментами горл, к сожалению, без венчиков (рис. 14, 1,2); несколькими фрагментами ручек с продольным слегка сдвинутым в сторону валиком на внешней поверхности (рис. 14, 2, 4-6) и двумя продольными валиками на внешней поверхности (рис. 14, 1); двумя фрагментами заостренных конических в сечении доньев (рис. 15, 1,2) и стенкой, на которой сохранилась часть *dipinto*, выполненного красной краской (рис. 14, 3). Глина амфор белая с зеленоватым оттенком и черными включениями.

Фрагмент цилиндрического горла с утолщенным, почти вертикальным венчиком и подпрямоугольными в сечении ручками со слабо выраженным валиком на наружной поверхности (рис. 13, 4) принадлежал **круглодонной амфоре типа 99, по Зеест** [23, табл. XXXIX, 99]. Глина красновато-желтая (5 YR 7/6), хорошо отмученная, плотная, с редкими мельчайшими светлыми включениями и точечными пустотами.

Не удалось найти аналогий фрагменту верхней части амфоры со сферическим туловом, с мелким рифлением и широко расставленными овальными в сечении ручками, профилированными четырьмя продольными желобками (рис. 13, 6). Глина красновато-желтая (5YR 7/8), плотная, хорошо отмученная, с редкими светлыми включениями.

Единственным фрагментом (фрагмент плеча с остатками плосковыпуклой ручки) представлены **амфоры с перехватом** (рис. 13, 5). Глина

красная с коричневатым оттенком, с мельчайшими светлыми, темно-коричневыми и черными включениями.

Краснолаковая керамика

Ассортимент краснолаковой керамики из засыпи дромоса представлен фрагментом миски формы ЗС 460-475 гг. [37, р. 337] и двумя фрагментами мисок формы ЗФ группы «Фокейской краснолаковой», датирующейся второй четвертью VI – первой половиной VII вв. [70, с. 21].

Фрагмент венчика миски формы ЗС с рядом вертикальных насечек на внешней поверхности (рис. 15,8). Глина красновато-желтая (5 YR 7/6), плотная, хорошо отмученная, с единичными мельчайшими желтоватыми включениями.

Фрагмент венчика миски формы ЗФ с тремя рядами насечек на внешней поверхности (рис. 15,7). Глина светло-красная (2.5 YR 6/8), плотная, хорошо отмученная, с мельчайшими многочисленными светлыми включениями и точечными редкими пустотами.

Фрагмент венчика миски формы ЗФ с рядом вертикальных насечек на внешней поверхности (рис. 15,9). Глина красновато-желтая (5 YR 7/8), плотная, хорошо отмученная, с мельчайшими желтоватыми включениями.

Фрагмент дна миски на низком кольцевом поддоне (рис. 15,10). Глина светло-красная (2.5 YR 6/6), плотная, хорошо отмученная, с мельчайшими желтоватыми включениями. Лак светло-красный (10R 6/6), тусклый, жидкий.

Кувшины

Кувшин, фрагмент которого также выявлен в засыпи дромоса склепа, имел слегка расширяющееся кверху горло раструбом, две уплощенные ручки и горизонтальные желобки на плечиках (рис. 15,6). Глина бежевая, плотная, хорошо отмученная с единичными светлыми включениями почти цвета глины. Поверхность хорошо заглажена.

Керамика этого же времени в изобилии оказалась в забутовке стены Г-Д, которая перекрывала дромос склепа. Стена, судя по находке в самой середине ее забутовки фрагмента стенки белоглиняного сосуда, покрытого зеленой поливой [6, с. 92], была построена не раньше середины IX – X вв. Однако, материал для ее забутовки брали, скорее всего, тут же из нивелировочной засыпи ранневизантийского времени, в том числе из дромоса склепа.

Каталог материала из забутовки стены Г-Д

Фрагмент **амфоры с рифлением типа набегающей волны (LRA1)** с воронковидно расширяющимся горлом (рис. 16,1). Глина бежевая, мелкозернистая, с мелкими бежевыми и коричневатыми включениями, редкие мелкие блестки слюды (?). Форма горла близка к форме горла амфор LRA 1B2 по Д. Пьери, датирующихся VI – началом VII вв. [27, р. 76]. Очень близкая аналогия найдена в Цезарее в мусорной свалке VI – первой половины VII вв. [71, р. 142, fig. 2,2].

2 фрагмента ручек амфор с рифлением типа набегающей волны с тремя острыми сдвинутыми в сторону ребрами (рис. 16,3,6). Глина первой амфоры – красновато-желтая (5YR 6/6), с многочисленными мелкими красновато-коричневыми включениями. Второй – светлая с зеленоватым оттенком, насыщена мелкими красновато-коричневыми включениями. Ручки с тремя острыми сдвинутыми в сторону ребрами, по наблюдениям А.В. Сазанова, характерны для VI-VII вв. [59, р. 267, fig. 4; 26, рис. 53,5; 55,6,8,9; 74,4 и т.д.; 28, рис. 1-3].

Фрагмент стенки амфоры с рифлением типа набегающей волны с основанием нижнего прилепа ручки. У ручки – еле заметные следы *dipinto*, выполненного красной краской. Глина красновато-желтая (5YR 7/6), с единичными частицами слюды, насыщенная мелкими сероватыми как бы расплывшимися включениями.

Круглодонные **амфоры типа 5 по херсонесской классификации** представлены фрагментом овальной в сечении ручки с двумя продольными желобками на внешней поверхности (рис. 16,5) и фрагментом овальной в сечении ручки с тремя продольными желобками на внешней поверхности (рис. 16,8). На поверхности обоих фрагментов – белый ангоб. Глина светло-красная (2.5YR 6/8), с мелкими светлыми включениями.

Выявлены в забутовке стены и фрагменты **амфор с перехватом**. Это фрагмент уплощенной ручки из светло-красной (2.5YR 6/6) глины с многочисленными коричневыми включениями (рис. 16,4) и фрагмент горла с треугольным в сечении венчиком и треугольным в сечении ребром на уровне верхнего прилепа ручки, которому соответствует вогнутость на внутренней поверхности (рис. 16,9). Глина красная (2.5 YR 5/6), плот-

ная.

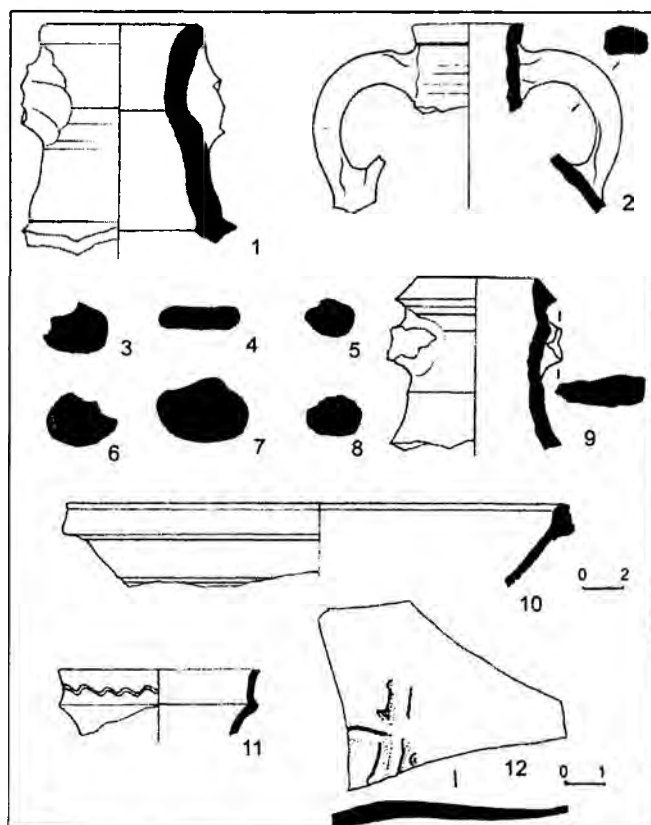


Рис. 16. Комплекс находок из забутовки стены Г-Д.

ная, с многочисленными мельчайшими светлыми и редкими темными, иногда почти черными включениями.

Амфора с глубоким и частым рифлением (LRA2) из неравномерно обожженной (светло-красной (2.5 YR 7/8) в сердцевине и бежевой у поверхности), плотной глины с мелкими бежевыми, красноватыми и коричневатыми включениями представлена фрагментом стенки с глубоким горизонтальным рифлением. По наблюдениям Дж. Райли и Дж. Хейса, горизонтальное рифление преобладает на амфорах этого типа в V – начале VI вв. [21, р. 217]. Правда, среди амфор этого типа, составлявших вместе с амфорами типа LRA1 груз корабля, потерпевшего в VII в. крушение у Ясси Ада, большая часть имела горизонтальное рифление [48, р. 157-159].

Фрагмент горла желобчатого с внутренней и внешней стороны принадлежал **круглодонной амфоре типа 99 по Зеест** (рис. 16,2). Глина бледно-коричневая, плотная, хорошо отмученная, без видимых включений, единичные точечные пустоты. Весьма похожий венчик имеет амфора этого же типа из колодца Б в Северном прибрежном районе Херсонеса с засыпью второй половины VI в. [26, комплекс 10, с. 111, рис. 37,3], а также амфоры из слоя разрушения первой четверти VII в. т.н. «дома с пифосами» [72, fig. 7,1-4].

Фрагмент овальной в сечении ручки **амфоры типа «carottes»** с продольным, слегка сдвинутым в сторону валиком на внешней поверхности (рис. 16,7). Глина светлая с зеленовато-коричневатым оттенком, с многочисленными черными и коричневатыми мелкими включениями.

Краснолаковая керамика представлена в забутовке стены фрагментом венчика миски формы 3F или G группы «Фокейской краснолаковой» второй четверти VI – первой половины VII вв. (рис. 16,10) из светло-красной (10 R 6/8) глины с многочисленными мельчайшими желтоватыми включениями. Лак тусклый жидкий, чуть темнее цвета глины.

Этой же группе принадлежит фрагмент дна миски со слабо оттиснутым клеймом в виде креста с двумя орнаментальными подвесками (рис. 16,12) (мотив 67 группы III конца V – середины VI вв. [37, р. 363, fig. 78,67,i-; подборка аналогий см.: 50, с. 165]. В большом количестве они найдены и в Херсонесе в комплексах конца V – третьей четверти VI вв. [50, рис. 7,11-20]. Глина светло-красная (2.5 YR 7/6), плотная, хорошо отмученная, с многочисленными мельчайшими желтоватыми включениями.

Фрагмент верхней части **конического кубка** с врезной волнистой линией на внешней стороне вертикального венчика (рис. 16,11). Глина бледно-желтая (5 Y 7/3) (с зеленоватым оттенком), плотная, хорошо отмученная, без видимых включений. Конические кубки продолжают линию развития чашек I-III вв. с наклонным вовнутрь верхним краем, слегка округлым суживающимся книзу туловом на невысоком кольцевом поддоне, покрытых

тусклым жидким лаком, от которых ранневизантийские экземпляры отличаются более вытянутыми пропорциями и отсутствием поддона. В Херсонесе они широко представлены в комплексах последней четверти V – третьей четверти VII вв. [26, комплексы 2, 20, 22-23, с. 106-107, 115-116, 117-118, рис. 11; 13,9,12-16; 54,5; 66,2-4; 67,9; 28, с. 81, рис. 14,2,13-14]. Предполагается их книдское происхождение (группа «Asia Minor light coloured ware» по Дж. Хейсу [37, р. 408-410]).

В ходе раскопок 1960 г. к востоку от северной оконечности Западной оборонительной стены был обнаружен еще один небольшой фрагмент слоя ранневизантийского времени. Слой, хотя ничего и не добавляет к истории застройки участка Западной базилики, представляет некоторый интерес, т.к. в нем был выявлен фрагмент донной части миски группы «Фокейской краснолаковой» с четко и глубоко оттиснутым клеймом в виде птицы в центре (рис. 46, 1). Глина светло-красная (2.5 YR 6/8), плотная, хорошо отмученная, с мельчайшими желтоватыми включениями и мельчайшими точечными пустотами. Точной аналогии клейму найти не удалось, но большие размеры клейма и расположение в центре дна позволяет отнести его к III хронологической группе по Дж. Хейсу [37, р. 346-347].

Помимо описанного фрагмента в слое (слои 2-3) выявлены:

Фрагмент горла амфоры типа 5 по херсонесской классификации с желобчатым цилиндрическим горлом, валикообразным венчиком и овальной в сечении ручкой с двумя ребрами на наружной поверхности. Глина светло-красная (2.5 YR 6/8), с мелкими светлыми включениями и железистыми минералами.

Фрагмент амфоры типа 5 по херсонесской классификации с горлом с желобчатой внутренней поверхностью (рис. 46, 5), острым ребром на уровне верхнего прилепа ручки и треугольным в сечении венчиком. Ручка овальная в сечении с двумя валиками на наружной поверхности. Глина светло-красная (2.5 YR 6/8) (оранжевая), с многочисленными мелкими светлыми частицами и многочисленными коричневыми и красноватыми включениями разных размеров.

Фрагмент амфоры с перехватом с желобчатым горлом, вертикальным венчиком с вогнутой наружной поверхностью и уплощенной ручкой с вогнутостью на наружной поверхности (рис. 46, 6). Глина красная с желтоватым оттенком; с многочисленными мелкими светлыми, черными, красноватыми включениями.

Два фрагмента стенок амфор с глубоким и частым рифлением. Глина светло-красная (10R 6/8), с мельчайшими и мелкими желтоватыми включениями.

Фрагмент миски формы 3E группы «Фокейской краснолаковой» (рис. 46, 3), датирующейся началом VI в. [37, р. 337]. Глина красновато-желтая (5 YR 7/6), плотная, хорошо отмученная, с мелкими светлыми включениями.

Фрагмент миски формы 10C группы «Фокейской краснолаковой» (рис. 46, 4) первой половины VII в. [37, р. 343-345; 70, с. 33]. Глина красновато-желтая (5

YR 7/6), плотная, хорошо отмученная, с многочисленными мельчайшими светлыми включениями.

Фрагмент конического кубка с вертикальным венчиком со слегка вогнутой внешней и выпуклой внутренней поверхностью (рис. 46,2). На внешней стороне венчика врезная волнообразная линия. Глина красновато-желтая (5 YR 7/8), плотная, хорошо отмученная, без видимых включений.

Единственная монета, выявленная в слое, относится к чекану Аркадия (395-408). Присутствие в слое фрагмента миски формы 10С группы «Фокейской краснолаковой» позволяет датировать образование слоя не ранее начала VII в.

Кроме того, на участке были найдены разрозненные фрагменты керамики ранневизантийского времени, среди которых следует отметить несколько фрагментов посуды группы «Фокейской краснолаковой» со штампами.

Фрагмент донной части миски группы «Фокейской краснолаковой» с двумя оттиснутыми рядом клеймами из слоя 3 в квадрате 4В (рис. 46,7). Клейма сохранились частично. Одно, возможно, представляло изображение птицы, второе – крест на ромбе (мотив 34 по Дж. Хейсу [37, p. 357, fig. 74,34,j,k] группы II А, В, датирующей 440-490 гг. и переходящей в III [ibid., p. 349]). Глина светло-красная (2.5 YR 7/8), плотная, хорошо отмученная, с многочисленными мельчайшими желтоватыми включениями. В Херсонесе одно клеймо в виде креста на ромбе было найдено в центральной части Портового квартала в слое второй – третьей четверти VI в., еще два – в подвале В в Северном районе с засыпью, образование которой можно датировать временем не ранее конца VI в. [50, с. 142-143, рис. 1,14,17]. Клейма в виде креста на ромбе выявлены также на Ильичевском городище в слое третьей четверти VI в. [79, с. 414, рис. 5,12; 80, рис. 2,10; 81, рис. 56,в], на Хиосе в слое VI в. [49, p. 95, pl. 21,121], в Томах [82, fig. 7,1,2; 83, pl. II, fig. 5] и Истрии [84, fig. 11,6].

Фрагмент донной части миски группы «Фокейской краснолаковой» со слабо оттиснутым клеймом в виде монограмматического креста с утолщением на концах боковых ветвей и, по-видимому, двумя орнаментальными подвесками был найден в слое 2 квадрата 7в (рис. 46,8). Глина сосуда светло-красная (2.5 YR 6/8), плотная, хорошо отмученная, с многочисленными мельчайшими желтоватыми включениями. Фрагмент был найден с материалом, в целом, датирующимся VI-VII вв. (фрагменты стенок амфоры с рифлением типа набегающей волны, амфоры с глубоким и частым рифлением, амфоры типа Газы и ножка рюмки с двойными стенками).

Кроме того, на этом же участке в ходе раскопок 1960 г. было открыто несколько помещений (помещения А, Б, В, Г, Д, Е), расположенных на фундаменте Древней Западной оборонительной стены или рядом с ней (рис. 11) [5, с. 135]. Точное время их появления определить невозможно, т.к. все предшествующие им слои были снесены перед их строительством, но, скорее

всего, они входили в монастырский комплекс при Западной базилике и были построены либо одновременно с ней, либо немного позже. Помещения сложены из необработанных камней средней величины без применения известкового раствора и разместились в вырубках, сделанных в западной стороне Древней Западной оборонительной стены. Одно из помещений (помещение Б) было производственным, т.к. в нем были обнаружены большие обмазанные глиной камни со следами горения, куски шлака, большие железные предметы, обрезки тонкой листовой меди. Здесь же найден предмет, похожий на оптический прибор: овальное толстое плоско-вогнутое стекло, оправленное двумя полосками меди [6, с. 98].

Кроме того, с западной стороны оборонительной стены было обнаружено впущенное в материк колбообразное в плане сооружение, обложенное необработанным камнем и накрытое сверху большими кусками материкового плитняка. Внутри обнаружен только одноручный плоскодонный кувшин. При разборке стен встречались фрагменты мраморных изделий и средневековых черепиц. Назначение сооружения установить не удалось, поэтому в отчетной документации оно условно названо водоприемником или водоочистителем [78, с. 157].

В засыпи всех помещений был выявлен однообразный керамический материал, в том числе фрагменты кувшинов с плоскими ручками, фрагменты поливной посуды X-XI вв. и кости домашних животных. Все они погибли одновременно в результате пожара, случившегося, судя по находкам монет Василия II и Константина (976-1025), в конце X – начале XI вв., и были последними сооружениями Северо-Западного района: на всей раскопанной территории более позднего культурного слоя не обнаружено [55, с. 138; 78, с. 155-156].

УЧАСТОК «БАЗИЛИКИ НА ХОЛМЕ»

Раскопки на участке были начаты в 1890 г. К.К. Косцюшко-Валюжиничем, который открыл остатки одноапсидной трехнефной базилики с двумя рядами колонн по 4 колонны в каждом [85, с. 33]. В 1973-1984 гг. работы здесь были продолжены Херсонесской экспедицией ИА АН СССР под руководством С.А. Беляева, которой была доследована открытая К.К. Косцюшко-Валюжиничем «поздняя» базилика (базилика А по Беляеву), открыт более ранний храм (базилика Б) больших размеров и исследована прилегающая к храмам территория. К сожалению, отчеты о раскопках, проводимых экспедицией в течение 12 сезонов, практически лишены рисунков и определений найденной керамики, а сам материал из раскопок не был сдан в фонды Херсонесского заповедника. Таким образом, мы можем довольствоваться лишь редкими лишенными подробностей описаниями находок и единичными схематично исполненными рисунками.

От ранней застройки, т.е. застройки, предшествующей строительству базилики, сохранилось чрезвычайно мало. Только в восточной части южного нефа в углублении были открыты остатки какого-то сооружения античного времени, а в восточной части северного в углублении в скале между северными стенами поздней и ранней базилик – гончарная печь, возможно, засыпанная при строительстве базилики. В плане она представляет почти правильный круг с внутренним диаметром 2,8 м. Значительная часть печи вырублена в скале и обложена внутри бутовым камнем. Пространство между наружной стеной и краем вырубки, а также пространство между камнями необработанного известняка, из которого сложен под печи, было заполнено глиной. Глиной была обмазана и внутренняя поверхность стен. Топочный канал, расположенный с северо-восточной стороны печи, также вырублен в скале и уходит под центральный круглый в сечении опорный столб, сложенный из камня-булыжника неправильной формы и обмазанный снаружи глиной. Под, распложенный на высоте 0,98-1,0 м от уровня пола, состоял из кирпичей, обломков черепицы и керамики, включенных в слой глины. В юго-восточной и западной части печи на уровне свода сохранились остатки отверстий диаметром 0,1 м, расположенных на расстоянии 0,12-0,15 м друг от друга, через которые проходило пламя или горячий воздух [86, с. 6-11].

В засыпи печи было выделено 7 слоев, в состав которых входила посуда, приготовленная к обжигу и рухнувшая, по словам С.А. Беляева, вместе с подом печи. К сожалению, в отчете отсутствуют описания и рисунки бракованной посуды (амфор, краснолаковой керамики и горшков), большое количество которой, наряду с другим материалом, было использовано для засыпки участка [86, с. 9-12]. С.А. Беляев весь связанный с печью материал датировал временем не позже конца III в. н.э. [87, с. 125-126], хотя факт изготовления в одной мастерской такого разнообразного ассортимента гончарных изделий вызывает сомнение.

Остатки еще одной мастерской в виде удлиненной западины с целой системой более мелких ям диаметром от 0,7-0,9 до 1,4 м и глубиной 0,53-0,7 м, обнаружены к югу от базилики (квадраты К8 и Л8). Ямы, по мнению автора раскопок, могли быть связаны с производством свинцовых изделий, некоторое число таковых наряду с заготовками из свинца были найдены в этом районе [88, с. 19, 24]. Судя по краткому описанию материала из заполнения ям («по всей глубине ям встречены обломки чернолаковой, краснолаковой, красноглиняной и чернолощеной керамики, желтоглиняной ангобированной посуды, обломки стенок однотипных амфор, обломки оконного стекла и стеклянных сосудов»), мастерская также функционировала в римское время и, возможно, была засыпана при строительстве базилики [88, с. 24], перед строительством которой вся ранняя застройка на участке была снесена, а площадь

– снивелирована. В южном нефе и в западной части северного нефа, где скала поднимается выше, чем в остальных частях базилики, ее поверхность была срезана под один уровень, а на круто обрывающихся северном и восточном склонах холма была произведена подсыпка грунта, высота которой в некоторых местах достигала трех метров при ширине 5 м. В целях выравнивания поверхности подсыпка грунта была произведена и на других участках. Так, с нивелировочными работами С.А. Беляев связывает плотный темно-коричневый уходящий во все стороны слой грунта, открытый под могилой 24, расположенной в квадрате к северу от северной стены базилики, и заполнение углубления в скале около юго-западного угла апсиды. Восточную сторону углубления составляла кладка, покрытая толстым слоем известкового раствора. Такой же кладкой была выложена и верхняя часть колодца, открытого на дне могилы 13 в южном нефе базилики. Колодец, горловина которого была 0,9 м в диаметре, имел цилиндрическую форму с ровными вертикальными стенками, по крайней мере, до глубины 2,0 м, на которую он был расчищен. До самого верха колодец был забит плотной желтой землей с мелкими обломками керамики, датированной исследователем временем не позднее конца III – начала IV вв., а внизу – плотно утрамбованными мраморными отесами – отходами доработки архитектурных мраморных деталей, использованных, по мнению С.А. Беляева, при строительстве ранней базилики [89, с. 32]. Такими же отесами был забит античный колодец, обнаруженный под могилой 17 в центральном нефе базилики [87, с. 122].

По определению С.А. Беляева, материал из нивелировочной засыпи датируется временем не позже конца III – начала IV вв. В ней не было обнаружено вещей позднее середины IV в., в частности Фокейской краснолаковой керамики, появившейся в конце IV – начале V вв. [37, р. 327], а в слое строительного мусора к востоку от апсиды базилики найдено две монеты императора Лициния (308-324) [87, с. 125-126]. Субструкция мозаики, которая украшала раннюю базилику, была положена непосредственно на эту насыпь, а когда основой была скала, то субструкция укладывалась непосредственно на нее [87, с. 123]. Материал из нивелировочной засыпи, не выходящий за рамки IV в., послужил автору раскопок основанием датировать строительство базилики Б IV в., хотя в разных работах он указывает на разные отрезки этого столетия: в статье 1979 г. он называет первую половину IV в. [87, с. 226], позже – в работе 1994 г. – середину – третью четверть IV в. [77, с. 21].

Датировка базилики IV в. отвергается другими исследователями, которые склонны относить ее строительство к значительно более позднему времени – не ранее второй четверти VI в. [12, с. 336; 15, с. 726]. Основанием для такой датировки служат несколько весьма схематичных рисунков керамики из засыпи гончарной печи и краткое описание материала из за-

полнения колодца, расположенного в 20 м к югу от храма, данные в отчетах о раскопках. Что касается рисунков материала из засыпи печи, то по ним вряд ли можно сказать что-либо определенное. Так, по фрагменту стенки, изображенному на рис. 33 [86, рис. 33], невозможно определить сосуд, которому он принадлежал, тем более идентифицировать его как фрагмент стенки амфоры с рифлением типа набегающей волны [12, с. 336]. Весьма рискованно определять нечто, изображенное на рис. 35, как фрагмент амфоры V в. Не исключено, что фрагмент венчика миски «с загнутым вверх краем» [86, рис. 33] принадлежал миске формы 1 по Домжальскому, но такие сосуды датируются серединой IV – серединой V вв. [36, р. 426] и не могут быть использованы для датировки строительства базилики VI в.

Что касается колодца, то краткое описание материала из его заполнения, данное в отчете о раскопках, можно дополнить определением керамики, представленной на фотографиях в одном из экземпляров отчета о раскопках [90].

По замечанию автора раскопок, засыпь колодца, скорее всего, была произведена в один прием, т.к. изменений в ее характере и составе не наблюдалось, а фрагменты вещей подходили один к другому с разницей в 10-12 штыков. Среди 100 найденных в колодце монет самые поздние относятся к чекану Юстина I и Юстиниана I, остальные – IV-V вв. [91, с. 31-32].

На фотографиях, помещенных в отчете о раскопках, доминируют амфоры типа 5 по херсонесской классификации и амфоры с рифлением типа набегающей волны (тип LRA1).

Амфоры с рифлением типа набегающей волны представлены фрагментами горл с ребром на уровне верхнего прилепа ручек (рис. 17). Как уже отмечалось, основная масса амфор с подобным оформлением горла происходит из комплексов конца VI – VII вв., хотя появляются они в начале VI в.

На фотографиях запечатлены также два относительно узких горла с валикообразным или, возможно, подтреугольным в сечении венчиком и массивными ручками, прикрепленными непосредственно под венчиком (рис. 18; 19), характерным для комплексов второй четверти VI – первой четверти VII вв. [59, р. 268, fig. 9; 60, р. 132, fig. 12,1].

Выявленная в колодце практически целая амфора типа LRA1 (рис. 20) по форме тулова схожа с амфорой из слоя конца VI – начала VII вв. цистерны, открытой в Джераше [60, р. 132, fig. 12,1]. Амфоры с аналогичным высоким относительно узким горлом со слегка отогнутым венчиком на поселениях Кипра датируются второй половиной VI – концом VII вв. [46, р. 296]. В Venenice целая амфора с аналогичным горлом найдена в цистерне с засыпью VII в. [21, р. 216, fig. 91].

Амфоры типа 5 по херсонесской классификации представлены на фотографиях многочисленными горлами с легкой желобчатостью и валикообразным или подтреугольным в сечении венчиком (рис. 21-24). На поверхности

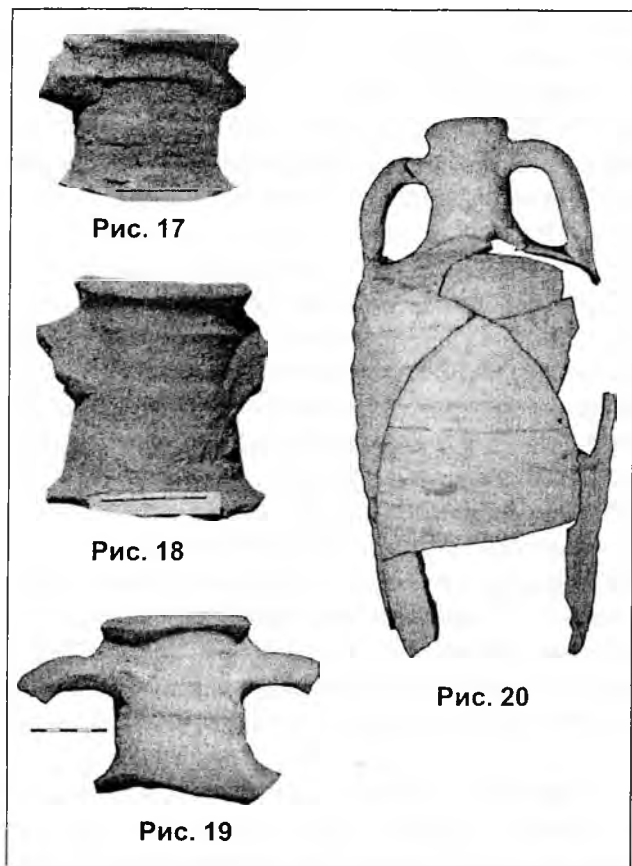


Рис. 17-20. Фрагменты амфор с рифлением типа набегающей волны из засыпи колодца у Базилики на холме.

сосудов видны следы светлого ангоба. Многочисленные фрагменты таких амфор со схожей формой горла и венчиков выявлены в засыпи цистерны, открытой в квартале X-Б в Северном районе Херсонеса, датирующейся последними десятилетиями VI в. [28, с. 79, рис. 4].

Судя по фотографиям, имелись в засыпи колодца и фрагменты светлоглиняных амфор типа «*carottes*», в том числе с *dipinti* (рис. 25-26).

Круглодонные красноглиняные амфоры с вытянутым корпусом (тип 99 по Зеест [23, с. 120, табл. XXXIX, 99, а, б]; класс 16 по классификации Романчук/Сазанова), время бытования которых авторы

ограничивают VI в. – 650/670 гг. [54, с. 35-36]), представлены в засыпи колодца несколькими вариантами. Один характеризуется слегка суживающимся кверху горлом, высоким, иногда никак не выделенным венчиком и широко расставленными ручками (рис. 27-28). В Херсонесе фрагменты подобных горл выявлены в комплексах третьей четверти VI в. (засыпь «круглой» ямы в помещении В в квартале VII в Северо-Восточном районе) и конца VI – начала VII вв. (заполнение цистерны В в квартале XVII Северного прибрежного района) [26, комплексы 8, 20, с. 109-110, 115, рис. 30, 5, 6; 53, 3; 28, с. 79, рис. 7, 1-2].

К описанным амфорам примыкают амфоры из визуально схожей глины класса 15 по классификации Романчук/Сазанова, которые датируют их второй половиной VI – первой четвертью VII вв. [54, с. 35, табл. 9, 67]. На фотографиях они представлены двумя фрагментами верхней части амфор с коротким горлом, четко выраженным валикообразным венчиком с подрезкой в нижней части и широко расставленными дуговидными ручками (рис. 29-30).

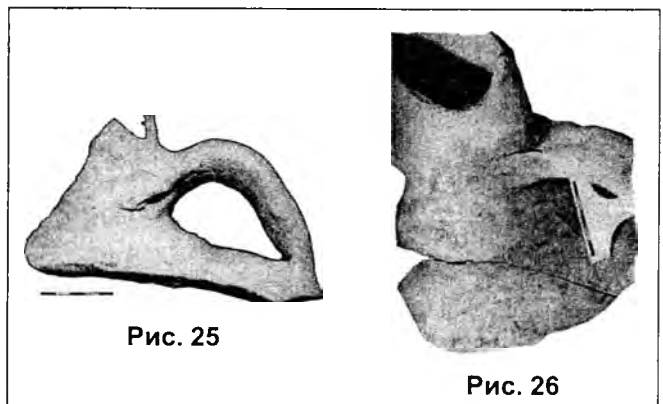
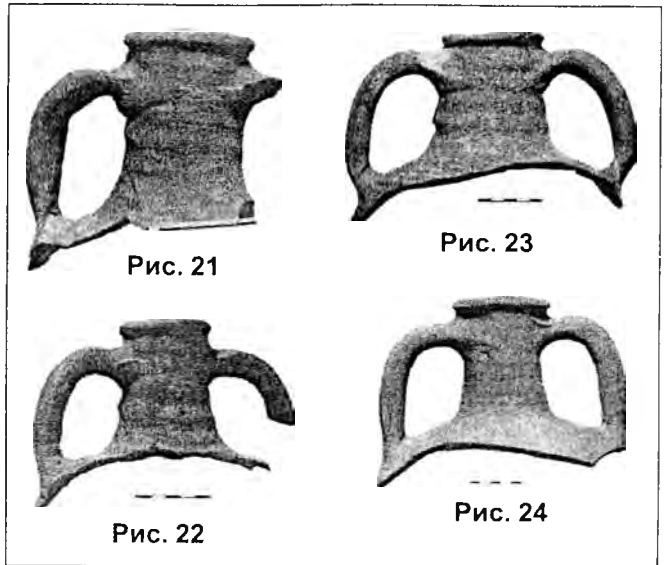
Рис. 21-24. Фрагменты амфор типа 5 по херсонесской классификации из засыпи колодца у Базилики на холме.

Возможно, сюда же можно отнести еще одно выявленное в колодце горло амфоры (рис. 31). Целый экземпляр с похожим горлом, выявленный в яме для пережигания извести, связанной с постройкой базилики 1935 года, имеет удлиненный цилиндрический корпус с регулярными желобками [53, с. 11; 54, с. 35, табл. 9,67]. Рисунок еще

одной аналогичной, но, к сожалению, беспаспортной амфоры опубликован А.Л. Якобсоном [53, с. 11, рис. 2,1]. К этому же типу, скорее всего, можно причислить несколько фрагментов горл, выявленных в комплексе, время образования которого датируется временем не ранее последних десятилетий VI в. (засыпь цистерны в квартале X-Б в Северном районе) [28, рис. 7,3,5,6,8]. Еще одно горло такой же амфоры выявлено в комплексе второй половины VI в. (засыпь колодца Б в Северном районе) [26, комплекс 10, с. 111, рис. 37,3]. Практически целый (отсутствует дно) экземпляр обнаружен в цистерне, открытой в помещении 9а в квартале VIII Северного района Херсонеса, засыпь которой датируется последней четвертью VII в. [26, комплекс 25, с. 118-119, рис. 75,1]. Амфора имеет вытянутое тулово с несколькими желобками в средней части и легким перехватом в нижней части тулова.

Представлены на фотографиях также фрагмент верхней части амфоры типа Газа (LR Amphora 4)

Рис. 25-26. Фрагменты амфор типа «carottes» из засыпи колодца у Базилики на холме.



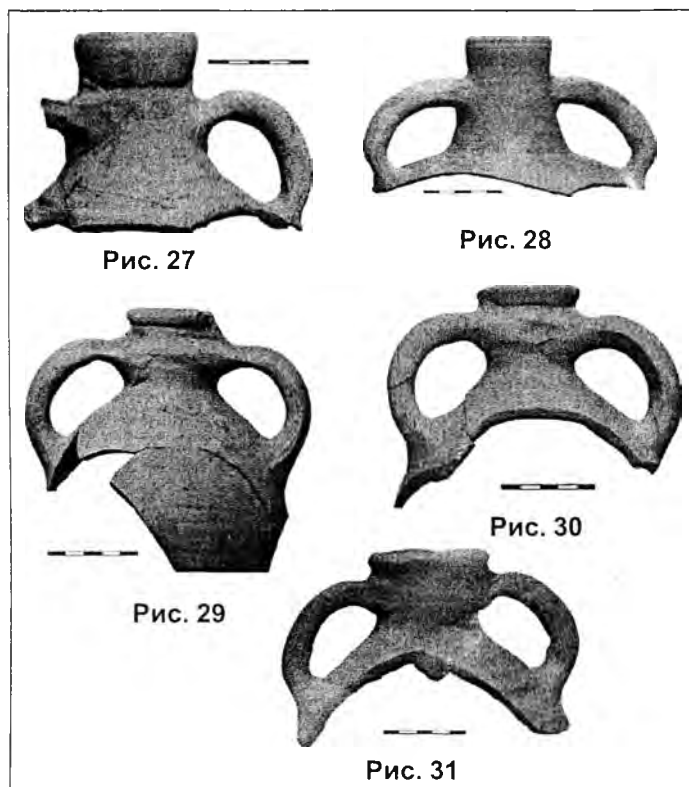


Рис. 27-31. Фрагменты круглодонных красноглиняных амфор с вытянутым корпусом из засыпи колодца у Базилики на холме.

и редко встречающиеся штампы на фотографиях не зафиксированы. Среди изображенных фрагментов имеются две археологически целые миски формы 3 группы «Фокейской краснолаковой», скорее всего, типа F (рис. 35), и несколько фрагментов доньев мисок этой же группы со штампами. На трех из них – широко распространенные клейма в виде креста с двумя орнаментальными подвесками и открытым завитком Rho справа (рис. 38-39); мотив 67 группы III по Дж. Хейсу конца V – середины VI вв. [37, р. 363, fig. 78,67,i-1; подборка аналогий см.: 50, с. 165]. В большом количестве они найдены и в Херсонесе в комплексах кон-



Рис. 32. Фрагмент амфоры типа Газа из засыпи колодца у Базилики на холме.

(рис. 32), фрагмент амфоры с перехватом с подтреугольным в сечении венчиком (рис. 34) и фрагмент стенки амфоры типа LRA2 с глубоким частым рифлением, горизонтальным в верхней части и волнистым в нижней (рис. 33).

В комплексе краснолаковой посуды, судя по фотографиям, доминировали сосуды группы «Фокейской краснолаковой», среди которых, по замечанию автора раскопок, «наиболее характерными были краснолаковые сосуды с крестом на внутренней поверхности», большая часть которых «повторяла уже известные формы, но имелись штампы и формы, которые впервые встречаются в Северном Причерноморье» [91, с. 31-32].

Какие-либо неизвестные формы краснолаковой посуды

ца V – третьей четверти VI вв. [50, рис. 7, 11-20]. Абсолютно точная аналогия выявленному в засыпи колодца клейму в виде вытянутого креста с расширяющимися ветвями, двумя орнаментальными подвесками и открытым завитком Rho слева (рис. 36, вверху) была найдена в 1978 г. (раскопки М.И. Золотарева) в III квартале Северо-Восточного района Херсонеса, в помещении XV, в заполнении лунок от пифосов. В отчете о раскопках говорится, что клеймо было найдено с посудой группы «Поздний римский С» [92, с. 3-4, рис. 4], что, к сожалению, позволяет датировать слой только очень широким временным диапазоном – ранневизантийским временем. Полное сходство этих двух клейм позволяет сделать предположение, что они были оттиснуты одним штампом. Клеймо из Северо-Восточного района было оттиснуто на чаше с вертикальным, слегка наклонным вовнутрь бортиком, округлыми стенками и плоским дном на кольцевом расширяющемся книзу поддоне высотой 1,0 см и диаметром 9,0 см. Глина пережженная, с включением карбонатов [50, с. 164-164, рис. 5,1].

На двух фрагментах – штампы в виде креста с двойной линией контура (рис. 37-38); мотив 71 III хронологической группы по Дж. Хейсу, которые также принадлежат к числу наиболее часто встречающихся. Дж. Хейс датирует мотив концом V – началом VI вв. [37, p. 366, fig. 79,71,b-g]. Однако, скорее всего, мотив бытовал и в более позднее время. Об этом свидетельствуют находки подобных клейм в комплексах второй половины VI в.: на поселении «Зеленый мыс» в нивелировочном слое второй четверти VI в. [29, рис. 14,13], в Тель-Кейсане в слое конца VI в. [93, p. 55, fig. 79,g], в Цезарее Маритима в слое середины VI в. [94, p. 46, fig. 15,35], на Ильичевском городище в слое 6 третьей четверти VI в. [80, рис. 1,12,16], в Керчи в слое Д последней четверти VI – третьей четверти VII вв. [95, рис. 56,2], в Константинополе в комплексе середины VII в. [22, fig. 50,11,12], в Херсонесе они выявлены в комплексах начала VI – третьей четверти VII вв. [50, с. 158-162, рис. 6].

На одном фрагменте – клеймо в виде монограмматического креста с открытым завитком Rho и буквами «альфа» и «омега» под боковыми ветвями (рис. 38); мотив 66 по Дж. Хейсу [37, p. 363, fig. 78,66,h; подборку

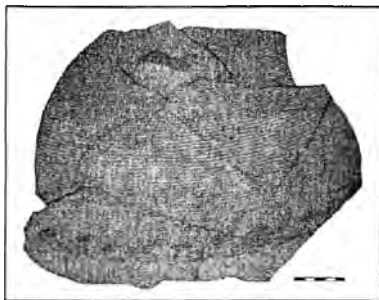


Рис. 33. Фрагмент амфоры типа LRA2 из засыпи колодца у Базилики на холме.



Рис. 34. Фрагмент амфоры с перехватом из засыпи колодца у Базилики на холме.

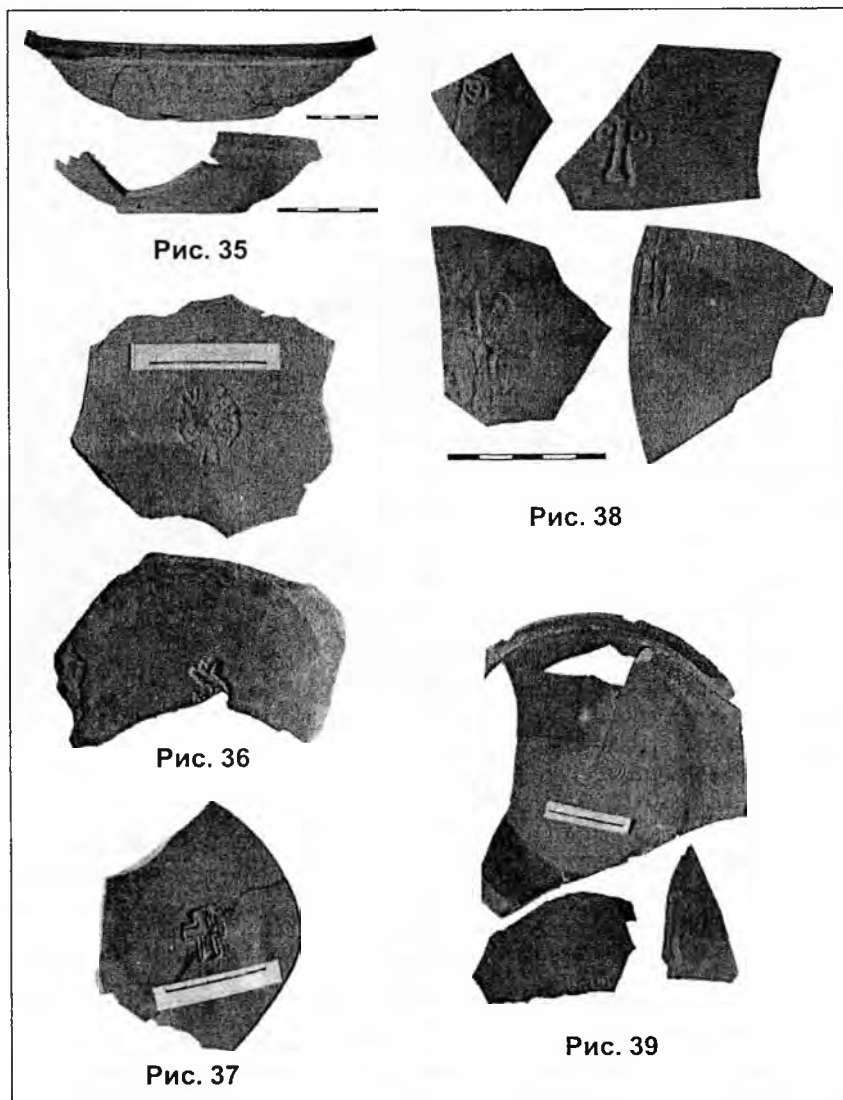


Рис. 35-39. Фрагменты посуды группы «Фокейской краснолаковой» из засыпи колодца у Базилики на холме.

аналогий см.: 50, с. 171-172]. В Херсонесе точные аналогии выявленному в колодце клейму происходят из комплексов второй четверти VI – третьей четверти VII вв. [50, с. 172, рис. 9,2-4,7].

Близкой аналогии штампу в виде птицы (рис. 39) найти не удалось, однако по всем признакам он, несомненно, относится к III хронологической группе по Дж. Хейсу [37].

Сюжеты двух изображенных на фотографиях клейм, к сожалению, не поддаются точному определению (рис. 36; 39), но, судя по стилистике, размерам и расположению в центре дна, они также не выбиваются за рамки VI-VII вв.

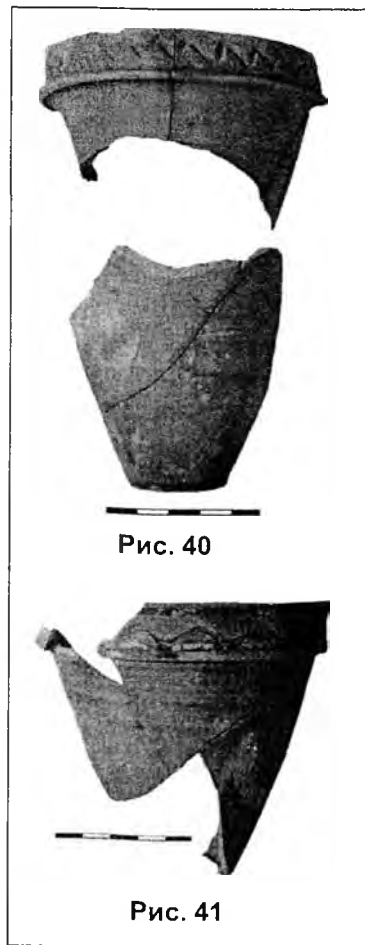
Три представленные на фотографии фрагмента принадлежали коническим кубкам (рис. 40; 41).

В засыпи колодца были выявлены также фрагменты блюд с широким горизонтальным венчиком, на высоком кольцевом поддоне из бежевой плотной глины с небрежным лощением, как правило, на внутренней поверхности (рис. 42; 43). А.В. Сазанов датирует их второй четвертью VI в. – 650/670 гг. [79, с. 409]. Фрагменты похожих блюд с горизонтальным бортиком, часто декорированным желобками, были найдены при раскопках на Хиосе (Emporio). Хиосские находки также сделаны из темно-желтой и розовато-темно-желтой глины с большим содержанием слюды. Некоторые экземпляры имеют коричневатое лакообразное покрытие на венчике. М. Балланс и другие датируют появление этой формы концом V – началом VI вв. [96, p. 99, fig. 31, 166-169]. В Херсонесе фрагменты таких блюд происходят из слоя 11 в помещении 137 Портового квартала 1 (раскопки А.И. Романчук 1970 г.), слоя разрушения третьей четверти VII в. в Портовом квартале I в районе куртины XVII (раскопки А.И. Романчук 1970-71 гг.), из субструкции под четырехапсидным храмом, из цистерны в квартале X-Б в Северном районе города с засыпью конца VI в. [28, с. 81, рис. 13].

Стеклопосуда представлена в засыпи колодца обычным для комплексов VI-VII вв. набором сосудов (рис. 44) [26].

Таким образом, от «предбазиличной» застройки на участке сохранились гончарная печь, открытая в восточной части северного нефа в скале между северными стенами поздней и ранней базилик, остатки еще одной мастерской, возможно, по изготовлению свинцовых изделий, расположенной к югу от базилики, колодец под могилой 17 в центральном нефе базилики [87, с. 122] и колодец, открытый на дне

Рис. 40-41. Фрагменты конических кубков из засыпи колодца у Базилики на холме.



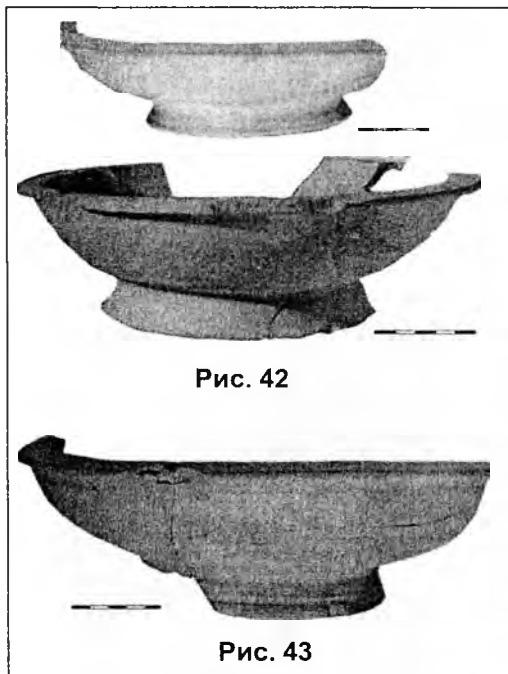


Рис. 42

Рис. 43

Рис. 42-43. Светлоглиняные блюда на высоком кольцевом поддоне из засыпи колодца у Базилики на холме.

могилы 13 в южном нефе базилики. Материал из засыпи перечисленных объектов, а также из нивелировочной засыпи под базиликой, судя по определению автора раскопок, хронологически однороден и датируется концом III – началом IV вв. Не исключено, что этот материал определяет не дату строительства базилики, а дату добазиличной ранневизантийской застройки, снесенной в ходе возведения храма, время строительства которого, по-видимому, определяет материал из засыпи колодца к югу от базилики, укладываемый в рамки второй четверти – второй половины VI в.

После возведения ранней базилики Б или одновременно с ней вдоль ее южного нефа появляются какие-то постройки, стены которых выявлены под северной и восточной стенами позднего помещения Г [86, с. 18]. Кроме того, между базиликой и поздней часовней 2, расположенной на расстоянии 16 м к югу от базилики, открыты остатки жилого дома: 14 ям, часть которых имела хозяйственное назначение, а часть предназначалась для подпорных столбов, поддерживавших крышу (возможно, здесь располагалась кладовая). Здесь же были выявлены две неаккуратно сложенные стены, представляющие собой угол здания, в котором и располагались описанные ямы [97, с. 14].

О слое, открытом под описываемым зданием, автор раскопок ничего не говорит, но замечает, что под вымосткой из мелкого камня и керамики, открытой у северо-западной стены часовни 2, ниже подошвы стен, был античный материал, попавший сюда, вероятнее всего, при нивелировке площади под застройку [97, с. 5]. Поэтому непонятно, на каком основании он датирует здание VIII-IX вв. О времени его гибели можно судить более определенно, т.к. в слое разрушения найдена керамика IX-XI вв., в том числе кувшины с плоскими ручками и рассыпанный клад монет IX-XI вв. (70 шт.), который, по-видимому, лежал в бронзовом сосуде, остатки которого были обнаружены рядом [97, с. 13]. Скорее всего, материал из этого слоя разрушения дает

дату гибели не только дома, но и расположенной рядом базилики Б, в которой, естественно, слоев разрушения выявлено не было. Сам автор раскопок прекращение функционирования ранней базилики датирует рубежом VII-VIII вв., впрочем, никак эту дату не обосновывая и не исключая более поздней даты [77, с. 116].

Перед строительством поздней базилики А территория была выровнена грунтом, взятым, вероятнее всего,

со свалки, о чем свидетельствуют «совместные находки чернолаковой, краснолаковой и поливной ... посуды, хотя большая часть керамики средневековая» [88, с. 1]. К сожалению, определить более или менее точно дату строительства базилики А на основании процитированной фразы невозможно. Сам автор раскопок первоначально датировал строительство базилики А концом VIII – IX вв. [88, с. 23], а позже связал его с киевским князем Владимиром [77].

Территория вокруг Базилики на холме

Как показали раскопки, к северу, востоку и западу от Базилики на холме, включая пространство в сторону Западной базилики, располагалась большая, свободная от построек территория (всего на прилегающей к базилике с указанных сторон территории было вскрыто 38 квадратов размерами 5,0x5,0 м), вымощенная щебнем и мелкими камнями. Вымостка лежала на однородной по составу и плотности нивелировочной засыпи, которая, в свою очередь, лежала непосредственно на скале и, судя по содержащемуся в ней материалу, включающему керамику IX-X вв. и монеты Василия I, была произведена, по мнению автора раскопок, на рубеже IX-X вв. [99, л. 2, 9, 11-12; 91, л. 13, 17-19]. Однако, и до этого территория вокруг Базилики также, скорее всего, была занята площадью, о чем говорит отсутствие следов какой-либо строительной деятельности на поверхности скалы, за исключением единственного водосточного канала, направленного в сторону моря.

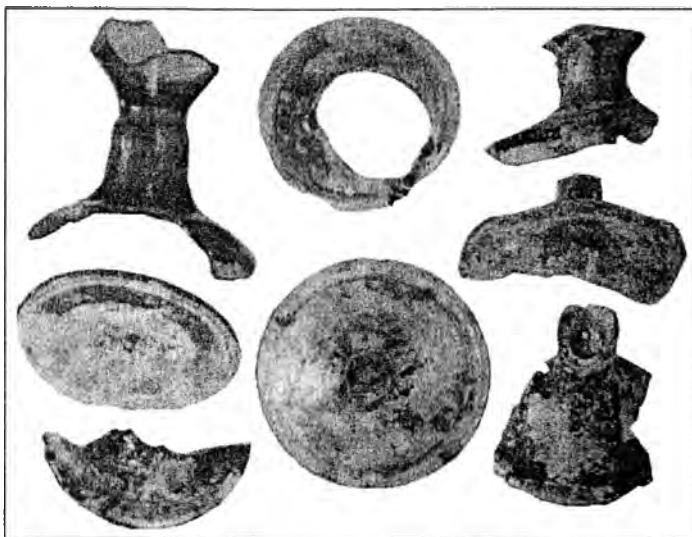


Рис. 44. Фрагменты стеклянных сосудов из засыпи колодца у Базилики на холме.

Участок четырехапсидного храма

Четырехапсидный храм был открыт в 1894 г. в ходе исследования территории перед строительством здесь батареи. Раскопки на участке были продолжены сначала в 1906 г. К.К. Косцюшко-Валюжиничем [100, с. 92], а затем в 1909 г. Р.Х. Лепером, который обнаружил большой глубокий четырехугольный бассейн, на засыпи которого лежала вся северо-восточная часть храма, и остатки обжигательной печи, расположенной несколько западнее центра здания [100, с. 98-99]. В 1930-е гг. небольшие зачистки внутри храма произвел К.Э. Гриневич, относивший сооружение храма к VII-VIII вв. [101, с. 155], в 1959 г. зачистку остатков мозаики произвел О.И. Домбровский и, наконец, тщательное исследование храма было проведено в 1977-1979 гг. Южно-Крымской экспедицией ИА АН УССР под руководством О.И. Домбровского и В.А. Кутайсова.

Как показали раскопки, наиболее древним сооружением на участке является большой прямоугольный в плане бассейн, ориентированный с северо-запада на юго-восток. Ширина бассейна – 5,9 м, длина раскопанной части – 15 м, наибольшая сохранившаяся глубина – 2,5-3,0 м [102, л. 1-2]. Бассейн вырублен в скале и облицован бутовым камнем на известково-цемянковом растворе. Пол бассейна выстлан слоем камня, положенным непосредственно на скалу, и покрыт толстым слоем цемянки. По-видимому, цемянкой были оштукатурены и стены бассейна. Наиболее крупные фрагменты керамики, обнаруженные в цемянке, принадлежали светлоглиняным амфорам и краснолаковой посуде II в. н.э., что дает дату строительства бассейна [103, л. 2].

Значительные размеры бассейна и его расположение в самой высокой точке городища (около 29 м над уровнем моря) свидетельствуют о том, что в первые вв. н.э. он мог служить водохранилищем [102, л. 10]. В конце IV – первой половине V вв. бассейн был засыпан [101, с. 164], причем, судя по хронологической однородности материала из его заполнения, в один прием [103, л. 3].

По замечанию авторов раскопок, бассейн был засыпан таким образом, что его остатки почти не просматривались над дневной поверхностью [103, л. 4], и после засыпки он длительное время оставался на пустом открытом месте, о чем свидетельствует верхний желтоватый, почти стерильный в археологическом отношении слой толщиной 0,3-0,7 м, который образовался в результате естественного наивливания грунта внутрь бассейна [104, л. 12-13]. Немного позже в северный угол бассейна наполовину его глубины была впущена кладка какой-то постройки, а строители храма, по-видимому, уже и не подозревали о существовании бассейна [103, л. 4] и в его засыпь были впущены фундаменты северной и восточной апсид храма и пилона между ними [103, л. 1].

Однако, еще до появления храма на участке функционировала печь, открытая несколько западнее центра здания. Ее устье оказалось на 0,92 м ниже

мозаичного пола храма, а тонкий слой гари – остаток выброса из печи – простирался под субструкцией мозаики [104, л. 13-14]. Печь была вырублена в скале и представляла собой овальную в плане яму размерами 3,7х2,1 м, заполнявшуюся вперемешку топливом и обжигаемым материалом. Стены печи были сложены из необработанных кругловатых камней, положенных на скале. Посреди печи, ниже подошвы ее облицовки обнаружено углубление неправильной формы размерами 2,2х1,2 м, заполненное углем, известью и в разной степени обожженными кусками мрамора [100, с. 99; 104, л. 14].

Внутренность печи была завалена камнями с землей, среди которых были обломки кирпичей, амфор, из последних наиболее поздней является крученая ручка амфоры с рифлением типа набегающей волны. Здесь же найдена нижняя часть красноглиняного кувшина с росписью ангобом на плечиках, а также обломки, по крайней мере, трех кухонных сосудов. Дно печи было как будто намеренно усыпано чистым мусором: «черепками простых сосудов (по-видимому, позднеримской эпохи), обломками черепиц, мелким камнем, раковинами и костями животных» [100, с. 99; 104, л. 15].

Раскопки показали, что четырехапсидный храм был построен на участке с сильным понижением скалы с запада на восток (уклон скалы здесь составляет 38-40 градусов) и с целью выравнивания поверхности здесь были проведены нивелировочные работы, в результате которых рельеф местности на участке значительно изменился [104, л. 11].

В ходе раскопок выявлены слои, образовавшиеся в процессе возведения храма (слой 3) и в результате нивелировки поверхности перед его строительством (слои 4-6). Подробный анализ выявленного в них материала представлен в статьях В.А. Кутайсова, который датирует строительство храма VII в. и связывает с житийным повествованием о епископе Капитоне [101, с. 164-165], автора данной статьи и А.В. Сазанова, которые относят возведение храма к середине – третьей четверти VI в. [26, комплекс 7, с. 109, рис. 28; 105, с. 206]. В работе А.В. Сазанова подробно рассматривается возможность использования участка в период между засыпью бассейна и строительством храма, когда «печь перекрывала нивелировочную засыпь и, следовательно, эта засыпь не имела отношения к храму и промежуток времени между ее образованием и строительством храма мог быть значительным ... и теоретически строительство храма могло произойти в рамках VII в.» [105, с. 207]. Однако, такая ситуация, скорее всего, невозможна, т.к. авторами раскопок было отмечено, что печь построена с учетом естественного рельефа местности, на склоне, устьем в сторону понижения скалы и, следовательно, засыпь, снивелировавшая это падение скалы, появилась позднее [101, с. 157]. Таким образом, единственно возможным вариантом остается засыпь печи в ходе нивелировки участка под пол храма, сооружение

которого следует относить к середине – третьей четверти VI в. И все же окончательное решение вопроса о дате строительства храма возможно только после полного доследования прилегающего к храму участка.

Храм был разрушен в конце X в., о чем свидетельствуют найденные в слое разрушения фрагменты белоглиняной поливной посуды IX-X вв. под зеленой пятнистой поливой и кувшинов с плоскими ручками [103, л. 15; 101, с. 162]. В восточной апсиде полуразрушенной постройки была устроена известеобжигательная печь, выброс из которой перекрыл остатки мозаичного пола [103, л. 18; 101, с. 161]. Затем на место разрушенного юго-восточного пилона была поставлена сложенная на грязевом растворе кладка, закрывавшая пролом, а пострадавшая часть здания – отделена от остальной части храма стеной. Таким образом, пострадавший храм был приспособлен к использованию и в таком виде простоял до окончательной гибели города [101, с. 161].

Таким образом, раскопки Четырехапсидного храма и прилегающей к нему территории показали, что после засыпи бассейна в конце IV – первой половине V вв. участок был заброшен и долгое время представлял собой пустырь, на котором, по-видимому, только в первой половине VI в. появляется печь для пережигания извести, и только в середине – третьей четверти VI в., т.е. спустя более чем столетие после засыпи водохранилища, строится храм.

Участок «Древнегреческой улицы»

Еще один участок в западной части городища был открыт в 1906 г. Он включал улицу, расположенную перед пятиапсидным храмом, на расстоянии 14,25 м от северного раскопанного ее конца, и прилегающие к ней с обеих сторон участки. В ходе раскопок 1906 г. улица была открыта на протяжении 46,5 м. По обе ее стороны были выявлены остатки эллинистических зданий, построенных, скорее всего, сразу после присоединения к территории Херсонеса западной возвышенности. Византийский слой здесь выявлен не был [100, с. 102, 107]. Однако, в ходе доследования участка в 1930 г. к юго-западу от улицы был выявлен слой плотной земли желтоватого цвета толщиной 0,4-0,6 м с большим количеством обломков краснолаковой посуды – мисок, тарелок, блюд, остродонных амфор, в том числе с *dipinti* красного цвета и с желобчатой поверхностью [106, с. 5-7]. Под ним были открыты два помещения позднеэллинистического времени, к юго-западу от которых, непосредственно за стенами одного из них, оказался поглотательный колодец, вырубленный в скале на глубину 4,2 м. Диаметр его в верхней части – 1,2-1,4 м, в нижней – до 2,0 м. В средневековую эпоху он использовался как мусорная яма, которая окончательно была заброшена в конце X в.: в ее довольно однородном заполнении выявлены фрагменты кувшинов с плоскими ручками, поливной белоглиняной посуды и стеклянных браслетов [106, с. 8]. Однако, судя по наличию в его засыпи фрагментов ранневизантийской керамики, в частности фраг-

Рис. 45.

1-9 – фрагменты краснолаковой керамики из раскопок К.Э. Гриневича в Западной части городища; 10-12 – фрагменты краснолаковой керамики из раскопок на участке «Древнегреческой улицы».

мента миски группы «Понтийской краснолаковой» (рис. 45, 10) и фрагмента стенки амфоры с глубоким и частым волнистым рифлением, использовался он и в ранневизантийское время.

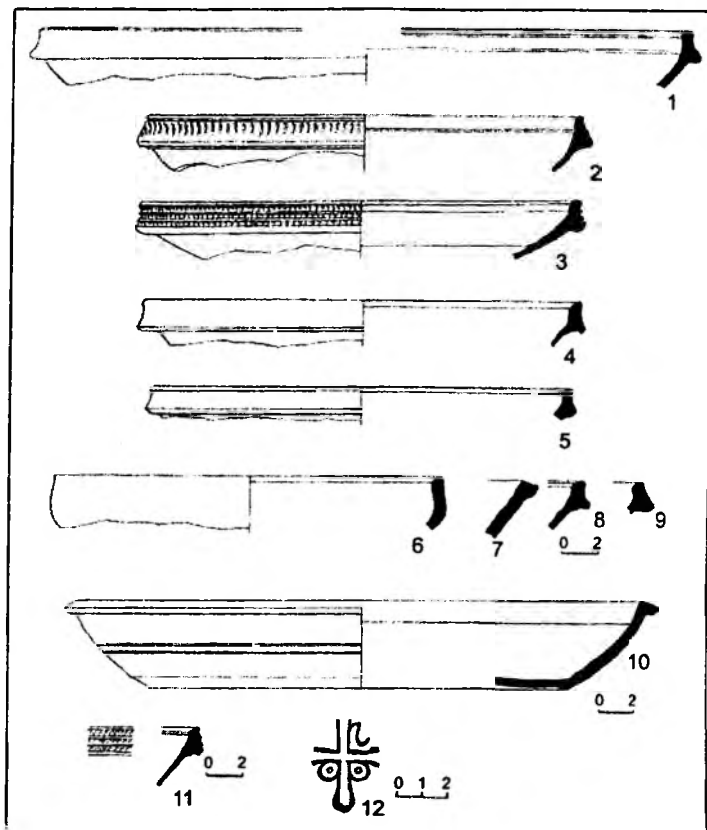
Кроме того, не исключено, что к ранневизантийскому времени относятся и открытые с северо-западной стороны поздневизантийской часовни довольно значительные остатки стен

помещения, основанного на насыпи римского времени и перекрыто довольно мощным слоем X в. [106, с. 17].

Таким образом, на открытом в районе пятиапсидного храма участке явных следов застройки ранневизантийского времени выявлено не было. Не исключено, что она была снесена в ходе более позднего строительства, что характерно для всей территории Херсонесского городища, где при наличии строительных остатков эллинистического и римского времени, мощного слоя X-XI вв. практически полностью отсутствуют следы ранневизантийской застройки. Косвенным свидетельством того, что на участке все же была какая-то жизнь и в интересующее нас время, свидетельствуют единичные находки керамики, датирующейся V-VII вв.

**Каталог вещей, найденных на участке
в районе «Древнегреческой улицы»**

Фрагмент венчика миски группы «Фокейской краснолаковой» формы 3F-G (рис. 45, 11). Глина светло-красная (2.5YR 6/8), плотная, хорошо отмученная, с редкими желтоватыми и единичными красновато-коричневыми



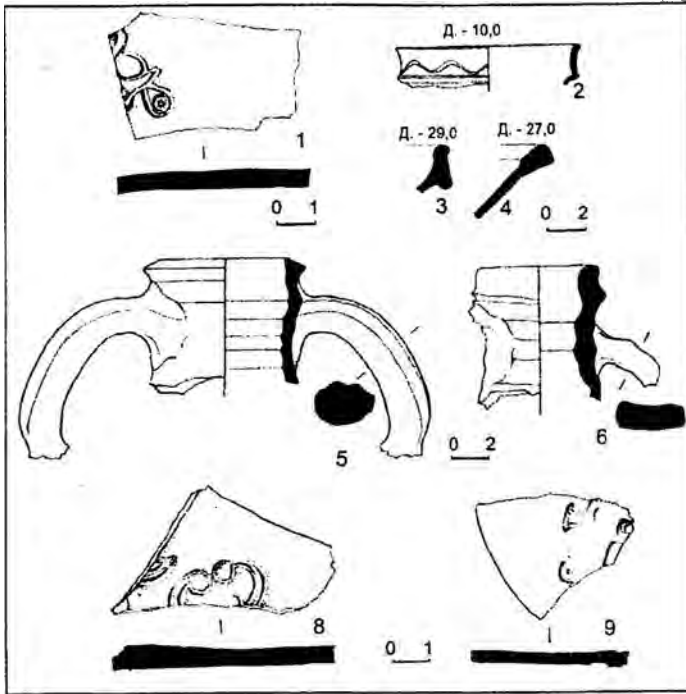


Рис. 46.

1-6 – фрагменты керамики из ранневизантийского слоя, открытого к востоку от северной оконечности Западной оборонительной стены; 7-8 – фрагменты посуды группы «Фокейской краснолаковой» со штампами из раскопок на участке к востоку от северной оконечности Западной оборонительной стены.

включениями, а также единичными включениями золотистых частиц слюды. Найден в районе часовни, при скале.

Фрагмент дна миски группы «Фокейской краснолаковой». Глина светло-красная (2.5YR 7/8),

плотная, хорошо отмученная, с редкими мелкими желтоватыми включениями. Найден в районе часовни, при скале.

Фрагмент дна миски группы «Фокейской краснолаковой» со штампом в виде монограмматического креста с двумя орнаментальными подвесками (рис. 45, 12). Глина светло-красная (2.5YR 6/8), плотная, хорошо отмученная, с редкими мелкими светлыми включениями. Найден в районе часовни, при скале.

Фрагмент миски группы «Понтийской краснолаковой» на слабо выраженном кольцевом поддоне (рис. 45, 10). Лак тусклый жидкий, на внешней стороне наложен крайне неаккуратно, с подтеками. На внешней стороне – следы ротации. Глина светло-красная с желтоватым оттенком (нечто среднее между 2.5YR 6/8 и красновато-желтой 5YR 6/8), плотная, хорошо отмученная, с мелкими, почти не видными красновато-коричневыми включениями и единичными частицами золотистой слюды. Найден в засыпи колодца.

Фрагмент стенки амфоры с глубоким и частым волнистым рифлением. Глина светло-красная (10R 6/8), плотная, хорошо отмученная, с мелкими и крупными светлыми включениями, мелкими красновато-коричневыми и единичными частицами слюды. Найден в засыпи колодца.

Таким образом, непосредственное обращение к археологическому материалу, полученному в ходе раскопок западного района, позволило освободи-

даться от ряда неточностей и ошибок, накопившихся в ходе его многолетнего изучения. Прежде всего, это относится к участку Западной базилики, привлекавшего особое внимание специалистов. Материал из раскопок с внутренней стороны куртины 1 не подтверждает точку зрения тех исследователей, которые относят возведение куртин 1 и 2 первого строительного периода к правлению Юстиниана I. На данном этапе нельзя однозначно ответить и на вопрос о дате строительства оборонительной стены третьего строительного периода.

Кроме того, изучение всех сохранившихся материалов, касающихся Западного района, показало, что в ранневизантийский период западная половина городища не была застроена так же плотно, как восточная. Большая ее часть представляла собой почти свободную от построек территорию, на которой сначала располагались ремесленные мастерские. Во всяком случае, на участках, где позднее появились христианские храмы, были выявлены два хозяйственных комплекса (район Западной базилики), гончарная печь и мастерская по производству свинцовых изделий (район Базилики на холме), печь для изготовления извести (участок Четырехапсидного храма). Позже, когда в районе были построены христианские храмы, ситуация мало изменилась. Так, Базилика на холме с трех сторон (западной, северной и восточной) была окружена обширной площадью, которая тянулась вплоть до Западной базилики.

Несомненно, жилые комплексы имелись и в этой части города. Так, следы «добазиличной» застройки в виде засыпанных колодцев были открыты на участке, на котором позже была построена Базилика на холме; остатки какого-то жилого комплекса, использовавшегося, по-видимому, одновременно с Базиликой, выявлены к югу от нее. Однако, сплошная жилая застройка в этой части города, скорее всего, отсутствовала.

СПИСОК ИСПОЛЬЗОВАННОЙ ЛИТЕРАТУРЫ И АРХИВНЫХ МАТЕРИАЛОВ

1. *Косцюшко-Валюжинич К.К.* Раскопки в Херсонесе // ОАК за 1891 год. СПб., 1893.
2. *Косцюшко-Валюжинич К.К.* Раскопки в Херсонесе // ОАК за 1892 год. СПб., 1894.
3. *Косцюшко-Валюжинич К.К.* Отчет заведывающего раскопками в Херсонесе за 1895 год // ОАК за 1895 год. СПб., 1897.
4. *Косцюшко-Валюжинич К.К.* Отчет о раскопках в Херсонесе в 1901 году // ИАК. СПб., 1902. Вып. 4.
5. *Суров Е.Г.* К истории северо-западного района Херсонеса Таврического // АДСВ. Свердловск, 1965. Вып. 3.
6. *Суров Е.Г.* Херсонес Таврический. Свердловск, 1961.
7. *Белов Г.Д.* Западная оборонительная стена и некрополь возле нее // МИА. 1953. № 34.
8. *Антонова И.А.* Западный фланг обороны Херсонеса // СХМ. Симферополь, 1963. Вып. III.
9. *Завадская И.А.* Хронология памятников раннесредневековой христианской архитектуры Херсонеса (по археологическим данным) // МАИЭТ. 2000. Вып. VII.
10. *Айбабин А.И.* Херсон // Крым, Северо-Восточное Причерноморье и Закавказье в эпоху средневековья. IV-XIII вв.: Археология в 20-ти т. М., 2003.

11. *Зубар В.М.* Час та обставини будівництва комплексу західної базилики Херсонеса-Херсона // *Археологія*. Київ, 2006. № 1.
12. *Завадская И.А.* Раннесредневековые храмы западной части Херсонеса // *МАИЭТ*. 1998. Вып. VI.
13. *Романчук А.И., Белова О.Р.* К проблеме городской культуры раннесредневекового Херсонеса // *Проблемы идеологии и культуры*. Свердловск, 1987.
14. *Романчук А.И.* Очерки истории и археологии Византийского Херсона. Свердловск, 2000.
15. *Сорочан С.Б.* Византийский Херсон (вторая половина VI – первая половина X вв.). Очерки истории и культуры. Харьков, 2005.
16. *Суров Е.Г.* Раскопки в северо-западном районе городища // *СХМ*. Симферополь, 1961. Вып. II.
17. *Garlan Y., Kassab Tezgör D.* Prospection d'ateliers d'amphores et de ceramiques de Sinope // *Anatolia antique*. Paris, 1996. IV.
18. *Arsen'eva T., Kassab Tezgör D., Naumenko S.* Un depotoir d'atelier d'amphores a pate claire. Commerce entre Heraclee du pont et Tanais a l'epoque Romaine // *Anatolia Antiqua*. 1997. V.
19. *Ораїт А.* Aspecte ale vieții economice din provincial Scythia (secolele IV-VI p. Ch.). București, 1996.
20. *Сазанов А.В.* О хронологии амфор IV-V вв. из Северного Причерноморья // *Археологія*. Київ, 2002. № 4.
21. *Riley J.A.* Coarse Pottery // *Excavations at Sidi Khrebish*. Benghazi (Berenice). Vol. II. Suppl. to *Libya Antiqua* - V, vol. II. Tripoli, 1979.
22. *Hayes J.W.* Excavations at Sarachane in Istanbul. Vol. 2. The Pottery. Princeton, 1992.
23. *Зевст И.Б.* Керамическая тара Боспора // *МИА*. 1960. № 83.
24. *Баранов И.А.* Погребение V в. в Северо-Восточном Крыму // *СА*. 1973. № 3.
25. *Айбабин А.И.* Погребения кочевнической знати конца IV – VI вв. // *МАИЭТ*. 1993. Вып. III.
26. *Голофаст Л.А.* Стекло ранневизантийского Херсонеса // *МАИЭТ*. 2001. Вып. VIII.
27. *Pieri D.* Le commerce du vin oriental à l'époque Byzantine (Ve – VIIIe siècles). Le témoignage des amphores en Gaule. Beyrouth, 2005.
28. *Голофаст Л.А., Рыжов С.Г.* Комплекс ранневизантийского времени из раскопок квартала Х-Б в Северном районе Херсонеса // *Проблемы истории, филологии, культуры*. М.; Магнитогорск, 2000. Вып. IX.
29. *Сазанов А.В.* Керамические комплексы Северного Причерноморья второй половины IV – V вв. // *Проблемы истории, филологии, культуры*. М.; Магнитогорск, 1999. Вып. VII.
30. *Böttger B.* Die Gefäßkeramik aus dem Kastell Iatrus // *Iatrus-Krivina. Spätantike Befestigung und frūmittelalterliche Siedlung an der unteren Donau*. Bd. II. Ergebnisse der Ausgrabungen 1966-1973. Berlin, 1982.
31. *Антонова И.А., Даниленко В.Н., Ивашута Л.П., Кадеев В.И., Романчук А.И.* Средневековые амфоры Херсонеса // *АДСВ*. Свердловск, 1971. Вып. 7.
32. *Кузманов Г.* Ранновизантийска керамика от Тракия и Дакия (IV-VI вв.). София, 1985.
33. *Marangou-Lerat A.* Le vin et les amphores de Crète de l'époque classique à l'époque impériale // *Études Crétoises*. Paris, 1995. 30.
34. *Ораїт А.* Einige Betrachtungen zur spätromischen Keramik mit rotem Überzug // *Dacia*. 1985. 290.
35. *Domžalski K.* Notes on Late Roman Red Slip Wares in the Bosporan Kingdom // *REI CRETARIÆ ROMANÆ FAVTIRVM*. Abingdon, 2000. Acta 36.
36. *Arsen'eva T., Domžalski K.* Late Roman red slip pottery from Tanais // *Eurasia Antiqua*. 2002. Band 8.
37. *Hayes J.* Late Roman Pottery. L., 1972.
38. *Kenrick P.M.* Excavations at Sidi Khrebish. Benghazi (Berenice). Vol. III. Part 1: The Fine Pottery. Suppl. to *Libya Antiqua* - V. Tripoli, 1985.
39. *Gassner V.* Das Südtor der Tetragnos-Agora. Keramik und Kleinfunde // *Forschungen in Ephesos*. Wien, 1997. Band XIII/1/1.

40. Кузманов Г. Ранновизантийская керамика от Никополис ад Нестум // Археология. 1993. Кн. 4.
41. Антонова И.А. Рост территории Херсонеса (по данным изучения оборонительных стен) / АДСВ. Византия и сопредельный мир. Свердловск, 1990.
42. Гриневич К.Э. Стены Херсонеса Таврического // ХСБ. 1959. Вып. V.
43. Айналов Д.В. Развалины храмов // Памятники христианского Херсонеса. М., 1905. Вып. I.
44. Завадская И.А. Раннесредневековые храмы западной части Херсонеса // МАИЭТ. 1998. Вып. VI.
45. Домбровский О.И. Архитектурно-археологическое исследование Загородного крестообразного храма Херсонеса // МАИЭТ. 1993. Вып. III.
46. Vroom J. Late Antique Pottery, Settlement and Trade in the East Mediterranean: a Preliminary Comparison of Ceramics from Limyra (Lycia) and Boeotia // Recent Research on the Late Antique Countryside. Leiden; Boston, 2004.
47. Bonifay M. Observations sur les amphores tardives Marseille d'après les fouilles de la Bourse (1980-1984) // Revue archéologique de Narbonnaise. Tome 19. 1986. Paris, 1987.
48. Bass G.F. and Doorninck van F.H. Yassi Ada. A Seventh-Century Byzantine Shipwreck. Vol. I. Texas, 1982.
49. Boardman J. The Finds // Excavations in Chios 1952-1955: Byzantine Emporio. Oxford, 1989.
50. Голофаст Л.А. Штампы V-VII вв. на посуде группы «Фокейской краснолаковой» из раскопок Херсонесского городища // МАИЭТ. 2002. Вып. IX.
51. Бунятян Е.П., Зубарь В.М. Новый участок детских погребений позднеантичного некрополя Херсонеса // СА. 1991. № 4.
52. Белов Г.Д., Стржелецкий С.Ф., Якобсон А.Л. Квартал XVIII (раскопки 1941, 1947 и 1948 гг.) // МИА. 1953. № 34.
53. Якобсон А.Л. Керамика и керамическое производство средневековой Таврики. Л., 1979.
54. Романчук А.И., Сазанов А.В., Седикова Л.В. Амфоры из комплексов византийского Херсонеса. Екатеринбург, 1995.
55. Гилевич А.М. Описание монет из раскопок в Западной части Херсонеса в 1958-1960 гг. // Суров Е.Г. Херсонес Таврический. Свердловск, 1961.
56. Riley J.A. The Pottery from the Cisterns 1977.1, 1977.2, and 1977.3 // Excavations at Carthage 1977 Conducted by the University of Michigan. Vol. VI. (ed. J.H. Humphrey). Ann Arbor, 1981.
57. Watson P. Change in Foreign and Regional Economic Links with Pella in the 7th Century AD: the Ceramic Evidence // La Syrie de Byzance à l'Islam (VIIe-VIIIe siècle). Actes du colloque international. Damas, 1992.
58. Sodini J.-P., Villeneuve E. Le passage de la ceramique Byzantine a la ceramique Omeyyade en Syrie du Nord, en Palestine et en Transjordanie // La Syrie de Byzance a l'Islam (VIIe – VIIIe siècles). Actes du colloque international. Damas, 1992.
59. Sazanov A. Les amphores «La 1 Carthage» dans la region de la Mer Noire // Production et commerce des amphores anciennes en Mer Noire. Aix-en-Provence, 1999.
60. Rasson A.-M.-Seigne J. Une citerne Byzantino-Omeyyade sur le sanctuaire de Zeus // Syria. Paris, 1989. Tome LXVI.
61. Bonifay M., Villedieu F. Importation d'amphores orientales en Gaul (Ve-VIIe siècle // Recherches sur la ceramique Byzantine. Bulletin de correspondance Hellenique. Supplement XVIII. Paris, 1989.
62. Bonifay M., Carre M.-B., Rigoir Y. Fouilles à Marseille. Les mobiliers. (Ier-VIIe siècle sap. J.-C.) // Études massaliètes. 1998. 5.
63. Alfen van P.G. New Light on the 7th c. Yassi Ada Shipwreck: Capacities and Standard Sizes of LRA1 Amphoras // Journal of Roman Archaeology. Michigan, 1996. Vol. 9.
64. 'Amr K., Schick R. The Pottery from Humeima: The Closed Corpus from the Lower Church // La céramique Byzantine et proto-islamique en Syrie-Jordanie (IVe – VIIIe siècles apr. J.-C.). Beyrouth, 2001.

65. *Rautman M.L.* Two Late Roman Wells at Sardis // Preliminary Excavation Reports. Sardis, Idalion, and Tell el-Handaquq North. The Annual of the American Schools of Oriental Research. Vol. 53. 1996.
66. *Demesticha S.* The Excavation of a Late Roman I Amphora Kiln in Paphos // La céramique Byzantine et proto-islamique en Syrie-Jordanie (IVe – VIIIe siècles apr. J.-C.). Beyrouth, 2001.
67. *Tsafir Y.* Excavations at Rehovot-in-the-Negev. Vol. I // Qedem. Jerusalem, 1988. 25.
68. *Hayes J.W.* Pottery Report - 1976 // Excavations at Carthage 1976 conducted by the University of Michigan. Vol. IV. (ed. J.H. Humphrey). Ann Arbor, 1978.
69. *Сазанов А.В.* Амфорный комплекс первой четверти VII в. н.э. из Северо-Восточного района Херсонеса // МАИЭТ. 1991. Вып. II.
70. *Романчук А.И., Сазанов А.В.* Краснолаковая керамика ранневизантийского Херсона. Свердловск, 1991.
71. *Magness J.* The Pottery from Area V/4 at Caesarae // The Annual of the American Schools of Oriental Research. 1995. Vol. 52.
72. *Sazanov A.* Les ensemble clos de Chersonese de la fin du VIe – troisieme quart du VIIe siecles: la chronologie de la ceramique // Les sites archéologiques en Crimée et au Caucase durant l'antiquité tardive et le haut moyen-age. Leiden-Boston-Köln, 2000.
73. *Антонова І. А., Рижов С.Г.* Оборонний рів та могильник поблизу першої куртини стін Херсонеса // Археологічні дослідження на Україні в 1969 р. Київ, 1972. Вип. IV.
74. *Бертьє-Делагард А.Л.* О Херсонесе // ИАК. СПб., 1907. Вып. 21.
75. *Рыжов С.Г., Седикова Л.В.* Комплексы X века из раскопок квартала X «Б» Северного района Херсонеса // ХСБ. Севастополь, 1999. Вып. X.
76. *Беляев С.А.* Отчет о работе Херсонесской экспедиции ИА АН СССР в 1983 году // НА НЗХТ. Д. 2438.
77. *Беляев С.А.* «Базилика на холме» в Херсонесе и «церковь на горе» в Корсуни, построенная князем Владимиром // Byzantinorussica. М., 1994. № 1.
78. *Суров Е.Г.* Отчет о раскопках в северо-западной части Херсонесского городища в 1963 году (в Отчете о раскопках объединенной Херсонесской археологической экспедиции Херсонесского историко-археологического государственного музея и Уральского государственного университета им. А.М. Горького в 1963 году) // НА НЗХТ. Д. 1138.
79. *Сазанов А.В.* Краснолаковая керамика Северного Причерноморья ранневизантийского времени // МАИЭТ. 1994. Вып. IV.
80. *Николаева Э.Я.* Краснолаковая керамика со штампами с Ильичевского городища // КСИА. 1978. Вып. 156.
81. *Николаева Э.Я.* Отчет о работах Ильичевской экспедиции в 1984 году // НА ИА РАН. Д. 11181.
82. *Papuc Gh.* Ceramica Romana tirzie cu decor stampilat descoperita la edificul roman cu mozaic din Tomis // Pontica. Constanta, 1973. VI.
83. *Munteanu M., Papuc Gh.* La ceramica romaine tardive a decor estampe decouverte a Tomis // Pontica. 1976. IX.
84. *Popescu Em.* Ceramica romana tirzie cu decor stampilat descoperita la Histria // Studii si cercetari de istorie veche. Bucuresti, 1965. 4. Tomul 16.
85. *Косцюшко-Валюжинич К.К.* Раскопки в Херсонесе // ОАК за 1890 год. СПб., 1893.
86. *Беляев С.А.* Отчет о раскопках «Базилики на холме» в 1977 году // НА НЗХТ. Д. 1910.
87. *Беляев С.А.* Вновь найденная ранневизантийская мозаика из Херсонеса // ВВ. 1979. 40.
88. *Беляев С.А.* Отчет о работе Херсонесской экспедиции ИА АН СССР в 1982 году // НА НЗХТ. Д. 2340.
89. *Беляев С.А.* Отчет о раскопках «Базилики на холме» в 1974 году // НА НЗХТ. Д. 1725.
90. *Беляев С.А.* Альбом иллюстраций к отчету о работе Херсонесской экспедиции ИА АН СССР за 1983 год. Альбом 5. Колодец. Вещи // НА ИА РАН. Р-1 № 11182д.

91. *Беляев С.А.* Отчет о работе Херсонесской экспедиции ИА АН СССР в 1983 году // НА НЗХТ. Д. 2438.
92. *Золотарев М.И.* Отчет о раскопках в Северо-Восточном районе Херсонеса в 1978 году // НА НЗХТ. Д. 2051.
93. *Landgraf J.* Byzantine Pottery // Tell Keisan (1971-1976). Une cite Phenicienne en Galilee (eds. J. Briand et J.-B. Humbert). Paris, 1980.
94. *Wiemken R.C., Holum K.G.* The Joint Expedition to Caesarea Maritima: Eighth Season, 1979 / BASOR. 1981. No. 244.
95. *Айбабин А.И.* Этническая история ранневизантийского Крыма. Симферополь, 1999.
96. *Ballance M., Boardman G., Corbett S., Hoad S.* Excavations in Chios (1952-1955) // The British School of Archaeology at Athens. 1989. Vol. 20.
97. *Беляев С.А.* Отчет о работе Херсонесской экспедиции ИА АН СССР в 1981 году («Базилика на холме») // НА НЗХТ. Д. 2338.
98. *Беляев С.А.* Отчет о работе Херсонесской экспедиции ИА АН СССР за 1975 год («Базилика на холме») // НА НЗХТ. Д. 1882.
99. *Беляев С.А.* Отчет о работе Херсонесской экспедиции Института археологии АН СССР за 1978 год // Архив ИА РАН. Д. 9404.
100. *Лепер Р.Х.* Из раскопок в Херсонесе в 1906-9 годах // ИАК. СПб., 1911. Вып. 42.
101. *Кутайсов В.А.* Четырехапсидный храм Херсонеса // СА. 1982. № 1.
102. *Кутайсов В.А.* Отчет о раскопках в Херсонесе в 1979 году // НА НЗХТ. Д. 2061.
103. *Кутайсов В.А.* Отчет о раскопках на участке четырехапсидного храма в Херсонесе в 1978 году // НА НЗХТ. Д. 1982/1,3.
104. *Домбровский О.И., Кутайсов В.А.* Отчет о работах Херсонесского отряда Крымской комплексной экспедиции ИА АН СССР в 1977 году // НА НЗХТ. Д. 1980.
105. *Сазанов А.В.* К вопросу о времени сооружения четырехапсидного храма Херсонеса // ХСб. Севастополь, 2004. Вып. XIII.
106. *Белов Г.Д.* Раскопки в Херсонесе в 1930 году // ХСб. Симферополь, 1948. Вып. IV.

Golofast L. A.

Western District of Chersonesos in the Early Byzantine Period

Summary

The article presents an attempt of reconstruction of the building history of the Western district of Chersonesos in the Early Byzantine period. In this part of the site the following areas have been uncovered: Northern-Western part with the complex of Western basilica, the area of the so-called Basilica on the Hill and that of the four-apsidal church.

The area of the Western basilica was added to the territory of the town as a result of erection of a new defensive wall (curtains 1 and 2). In the northern-western corner of the annexed territory building A-B with cistern for salted fish was built. Material sealed under its foundations in combination with the coin of Leo I (457-474) found within the masonry of one of the walls allows dating its construction within the period between the mid 5th and late 5th/early 6th cc. Hence, the new line of defensive walls built a little bit earlier cannot be assigned to the period of Justinian I as it is generally assumed.

Simultaneously with building A-B the household complex uncovered westwards of an ancient defensive wall seems to have functioned. Material from the layer of its destruction suggests rather wide time span – from the second quarter through the end of the 6th century. Both complexes are likely to have been demolished in the course of construction of the Western basilica. More precise date for this is supplied by the material from the cistern 33 that was filled up at the end of the 6th century at the earliest.

Still debatable remains the date of erection of the defensive wall of the third building period. Its generally accepted dating to the 9th-10th centuries contradicts to the material from the pit «k» that overlaid remains of the building V-G built undoubtedly after the appearance of the third defensive wall and was filled up presumably in the first half of the 9th century.

Scarcity of the preserved archaeological materials excavated in the area of Basilica on the hill has made the date of its construction a matter of endless discussion. The proposed dates range from the 4th up to the late 6th century. The filling of the well uncovered at a distance of 20 meters southwards of the basilica suggests its erection within the period from the second quarter through the second half of the 6th century.

The earlier suggested date for the construction of the four-apsidal church – mid-third quarter of the 6th century - still appears to be most probable.

The excavations on the territories adjacent to the uncovered churches have shown that in early Byzantine period the Western half of the site was not built up so densely as the Eastern one and remained free from continuous residential building. The churches were surrounded with enormous squares revealed, for example, between Western basilica and Basilica on the Hill and northwards the latter.

The analogous situation can be supposed for the preceding period to when large areas represented wastelands where some workshops functioned.