

А. И. АЙБАБИН
**КОМПЛЕКСЫ С БОЛЬШИМИ ДВУПЛАСТИНЧАТЫМИ
ФИБУЛАМИ ИЗ ЛУЧИСТОГО**

Большие двухпластинчатые фибулы из Юго-Западного Крыма обычно датировали по комплексам вещей из Суук-Су, которые Н. И. Репников отнес к V-VII вв. (1, с. 32). В. К. Пудовин аргументированно предложил омоложение названных комплексов до середины VI в. (2, с. 184). По мнению А. К. Амброза, рассматриваемые южнокрымские фибулы изготовлялись на полуострове с середины VI в. по образцам из Подунавья (3, с. 114). Новые комплексы, найденные мною в 1982 и 1984 гг. в многослойном склепе 10 и в склепе 42 в Лучистом (рис. 1, 4) у подножия г. Демерджи близ г. Алушты (4, с. 19, 62), позволяют более доказательно обосновать разработанную А. К. Амброзом хронологию и типологию однотипных фибул (5, с. 7-11, рис. 1). В настоящей статье впервые публикуется весь инвентарь этих склепов.

Склеп 10 обнаружен в 1982 г. на западном склоне холма, возвышающегося близ позднесредневековой крепости Фуна (рис. 2, 1). Его раскапывали через провал в своде камеры, который после дождей обрушился на пол. Камера была заполнена песчаником, галькой и глиной. Входом она ориентирована на юго-восток (рис. 3, 1). Дромос не зачищался. Пол камеры на 0,94 см ниже входа, у которого находилась трехступенчатая лестница, сложенная насухо из камней. Рядом с ней на натечной земле лежали четыре большие закладные плоские гальки. Стенами камеры являлись подтесанные выходы материкового песчаника. Ее длина 270 см, ширина 240 см, глубина от современной поверхности 370 см. Юго-западный угол занимал большой известняковый камень. В камере выявлены пять слоев захоронений. В верхнем слое №1 обнаружены рыхлые от сырости кости мужчины (возраст до 30 лет) №1, взрослого - №2 и ребенка 6-7 лет - №3, ориентированных черепами на северо-запад. Взрослых погребли со слегка согнутыми в локтях руками и вытянутыми ногами, а ребенка - с вытянутыми руками и ногами (рис. 3, 2). Среди костей скелетов 1 и 2 найдены: у височных костей скелета №1 - пара бронзовых сережек с надетыми на стержни шариками, спаянными из двух половинок (рис. 4, 20, 22), у височных костей скелета №2 - бронзовая серьга с бусой из прозрачного стекла на стержне и кольцо от аналогичной серьги (рис. 4, 18, 19), между тазовыми костями - бронзовые цельнолитые пряжки с овальным щитком (длина 4 см) с изображением стебля леандра (рис. 4, 13) и две (длина 3,1 см) с продолговатым фигурным щитком, украшенным перекрещивающимися линиями (рис. 4, 14, 15), кольцо (рис. 4, 25), цилиндрическое гнездо со стеклянной вставкой (рис. 4, 28), колокольчик (рис. 4, 21, высота 2, 4 см), обломки перстней (рис. 4, 23, 27) и два браслета (рис. 5, 1, 2), железные пряжки (рис. 5, 7, длина 5,8 см) и однолезвийный нож (рис. 5, 12), бусина из коричневого стекла с четырьмя рельефными желтыми глазками (рис. 4, 26), пять - из синего стекла (рис. 4, 17, 24; 5, 21), пять из синего стекла с желтыми глазками (рис. 5, 14, 17, 19), три - из желтой пасты (рис. 5, 6, 9), три - янтарные (рис. 5, 3, 4), одна - из белого стекла с красными полосками и тремя желтыми глазками (рис. 5, 5), одна - из белого стекла с красными волнистыми полосками (рис. 5, 8), одна - из красной пасты с желтым рельефным орнаментом (рис. 5, 13), одна - из белой пасты с красными полосками (рис. 5, 10), две - из красного стекла (рис. 5, 11, 15), одна - из белого стекла с

красными листьями (рис. 5, 16) и одна - с таким же орнаментом, но из желтого стекла, одна - из коричневого стекла (рис. 5, 20), одна - из зеленого стекла с коричневым рельефным глазком (рис. 5, 21) и три - из желтого стекла с красными волнистыми линиями (типа рис. 6, 2).

После удаления 15-сантиметрового слоя земли зачищены рыхлые от сырости кости двух взрослых - №№ 4, 5, подростка - №6 и ребенка - №7, погребенных на спине головами на северо-запад с вытянутыми ногами. Руки взрослых были согнуты в локтях (рис. 3, 3). У лестницы лежали декорированный бороздками фрагмент красноглиняной амфоры с перехватом типа 7 по Якобсону (6, с. 12, рис. 3, 1) с вкраплениями слюды, шамота, извести и мелких угольков в тесте (рис. 5, 24) и нижняя часть гончарного плоскодонного горшка (диаметр дна 9,5 см) из темной глины с многочисленными вкраплениями известняка в тесте (рис. 5, 23).

В захоронении №4 обнаружены: у височных костей - пара серебряных сережек (3,1 x 3,5 см) с кольцом из толстой проволоки с напаянными ободками из сканной проволоки и трубочкой (рис. 6, 7, 8), на ребрах - бронзовый колокольчик (рис. 6, 9, высота 1,8 см), на лопатках - лежали головками вниз две отлитые из бронзы пальчатые фибулы (рис. 7, 1, 2), на правой локтевой кости - бронзовый браслет, с концом в виде змеиной головы (рис. 4, 14), на левой локтевой кости - сильно окисленные фрагменты подобного браслета (рис. 5, 15), на тазе - сильно окисленная пряжка (рис. 7, 3). Одну фибулу (рис. 7, 2) отлили с головкой, украшенной концентрическими дуговидными линиями с псевдорубчиком между ними, ромбовидной ножкой с двумя орлиноголовыми, четырьмя полукруглыми и одним зооморфным выступами и изображением четырех схематизированных полупальметт, разделенных крестом. Длина фибулы 6, 8 см. Вторая фибула (рис. 7, 1) отлита с двумя листовидными фигурами с рубчиком, а ножка - с клювовидными выступами, изображением концентрических ромбов и завершением в виде головы человека. Длина фибулы - 6,8 см. У шарнирной бронзовой пряжки (рис. 7, 3) овальная рамка отлита с фестончатой внешней стороной, а язычок - с гнездом со стеклянной вставкой. Штампованный в форме коробочки из тонкой бронзовой пластинки щиток декорирован рельефными волнами и многолепестковой розеткой, вписанной в круг из псевдоскани. Изнутри щиток заполнен пастой. Поверхность пряжки покрыта толстым слоем позолоты. Ее длина 8 см.

В захоронении №5 находились: на височных костях - две золотые височные подвески (рис. 8, 2, 3), на лопатках - две двухпластинчатые фибулы, лежавшие головками вниз (рис. 8, 1; 9, 1), в верхней части грудной клетки - две бусины из синего стекла (рис. 6, 18), одна - грушевидная (рис. 6, 16) и три - янтарные (рис. 5, 17; 10, 1, 2), на локтевых костях - по литому бронзовому браслету (рис. 10, 6, 7), на крестце - большая орлиноголовая пряжка (рис. 11). Височные подвески состоят из кольца из золотой проволоки с надетой на него многогранной бусиной из тонкой золотой фольги с пастовым заполнением, декорированной напаянными цилиндрическими гнездами для вставок из синего стекла, треугольниками из зерни (рис. 8, 2, 3). У двухпластинчатых фибул (рис. 8, 1; 9, 1) шестиугольная головка и многоугольная двускатная ножка вырезаны из серебряной пластины. На их поверхности заклепками закреплены серебряные накладки с выступами и медные со штампованными S-видными завитками. С нижней стороны припаяны медные игольный аппарат и укрепляющие пластины. Узкие края ножек после изготовления фибул вновь подрезали. Нынешняя длина фибул, без учета декоративного выступа, - 18,3 см. Пряжка состоит из отлитых из серебра массивного пластинчатого кольца, украшенного при отливке двумя рядами S-видных завитков и стили-

зованными изображениями смотрящих одна на другую голов зверей, многогранного язычка и щитка, завершающегося выступами с птичьей головой (рис. 11). К переднему краю щитка припаяна и укреплена заклепками серебряная пластина, соединяющая его с кольцом. Между нижней частью пластины и щитком вставлялся конец широкого кожаного ремня, закреплявшийся медными пластинами и гвоздиками. На кольце, на боковых сторонах язычка, по краям щитка и на головке орла напаяны цилиндрические гнезда со вставками из синего стекла, а в центре щитка - овальное гнездо, окаймленное сканью, со вставкой из зеленого стекла. Боковые стороны язычка, поверхность щитка и клюв декорированы S-видными завитками. Торец язычка отлит со стилизованной фигуркой зверя. Длина пряжки 20,2 см, соединительной пластины - 3,6 см. На тазовых костях скелета 6 найдена отлитая из бронзы пряжка (рис. 4, 16) с изображением льва на щитке (длина 3,2 см).

В слое 3 зачищены рыхлые от сырости кости трех взрослых №№ 8, 9, 11 и подростка № 10. От скелета подростка сохранились обломки черепа, позвонки и плечевые кости. Кости ног скелета №11 были перекрыты большим камнем, упавшим в юго-западный угол камеры после завершения захоронений в этом слое (рис. 3). На тазу скелета №8 лежала отлитая из бронзы пряжка со щитком, орнаментированным листьями аканфа типа Сиракузы (рис. 6, 5, длина 4,5 см), на тазу скелета №9 - отлитая из бронзы пряжка (рис. 12, 12) с овальной рамкой и геральдическим щитком с отверстием (длина 4,2 см) и фрагменты штампованных из тонких медных пластин поясных бляшек (рис. 6, 3), на тазу костяка № 11 - бронзовая пряжка типа Сиракузы (рис. 6, 4, длина 4,8 см) и прямоугольное железное кресало с тремя кремнями (рис. 10, 5, длина 10,5 см), между костяками №№ 10 и 11 - бронзовая серга с надетым на кольцо стержнем, отлитым с двумя шариками (рис. 6, 6), и два медальона (рис. 13, 1, 2), состоящих из двух штампованных из тонкой бронзовой пластины половинок, соединенных пастовым заполнением. На одной стороне медальонов в традиционной манере изображен святой Георгий на коне, поражающий змея, а на другой - святой Мина, стоящий между лежащими верблюдами. Диаметр медальонов 2,1 и 2,2 см. В слое 4 выявлены рыхлые от сырости кости пяти взрослых №№ 12-16, погребенных на спине головами на северо-запад с вытянутыми руками и ногами. Кости ног скелетов №№ 15 и 16 раздавлены камнем, упавшим в юго-западный угол камеры после завершения захоронений в слое. На тазе скелета №12 лежала большая серебряная пряжка с орлиноголовым щитком (рис. 14), аналогичная по конструкции и декору пряжке из захоронения №5. В гнездах на кольце, языке, по краям щитка и на голове орла вставлены синие стекла, а в центре - зеленое стекло. Длина пряжки 19,3 см, пластины, соединяющей кольцо и щиток, - 2,4 см. На локтевых костях скелета №13 обнаружены по одному отлитому из бронзы браслету с утолщенными концами (рис. 12, 11), декорированными резными линиями (размеры 7,6 x 6,2 см), на тазе - большая серебряная пряжка с орлиноголовым щитком, подобная по конструкции и декору пряжкам из захоронений №№ 5 и 12 (рис. 15). Ее длина 19,4 см, а соединительной пластины - 2,6 см.

В захоронении №14 найдены: у черепа - железное кольцо от удил (рис. 10, 8, диаметр 4, 2 см), на шейных позвонках и верхних ребрах - бусы из янтаря (рис. 4, 5-9, 11; 10, 9, 14, 16, 17), бирюзового (рис. 4, 10), синего (рис. 4, 12) и черного стекла (рис. 4, 17) и литой бронзовый колокольчик (рис. 12, 5), на плечевых костях - две двупластинчатые фибулы, лежавшие головками вниз (рис. 16), на тазе - большая пряжка из белого металла с прямоугольным щитком (рис. 7, 4).

У двупластинчатых фибул полукруглая головка с тремя маленькими выступами и ножка вырезаны из серебряной пластины и припаяны к отлитой из серебра спинке. Снизу припаяны медные игольный аппарат и стержень, укрепляющий ножку (рис. 16, длина 15 и 15,2 см). Пряжка состоит из литых неорнаментированного кольца и трехгранного язычка со схематизированным изображением головы животного на переднем конце и щитка из двух вырезанных пластин. На верхней пластине отковано по твердой модели изображение идущего льва в прямоугольной рамке. Между пластинами четырьмя заклепками с полушаровидными шляпками закреплялся конец широкого поясного ремня. Снизу к нижней пластине прикреплены усиливающие медные пластинки (рис. 7, 4, длина 11 см). Между тазовыми костями скелетов №№13 и 14 находились железные фрагменты ножей (рис. 4, 1-4; 10, 15; 18) и предмета (рис. 10, 13). На тазе скелета №15 обнаружены отлитая из бронзы пряжка с трапециевидной рамкой и двумя зажимами для ремня (рис. 6, 1, размеры рамки 3,6 см), восемь бронзовых заклепок (рис. 12, 7), окисленные бронзовые фрагменты наконечника пояса (рис. 12, 6), фрагменты железных пряжек (рис. 12, 8, 9) и ножа (рис. 13). На тазе скелета №16 найдены отлитая из бронзы пряжка типа Сиракузы (рис. 6, 2, длина 4,9 см) и фрагменты железных ножей (рис. 6, 10, 1-13). После снятия костей камень передвинулся к северной стороне. На освободившемся месте на полу зачищено углубление, в котором прослежены истлевшие останки грудного ребенка №17.

В захоронении в области груди лежали одна на другой скрепленные цепью две бронзовые пальчатые фибулы (рис. 17), детали украшения (рис. 18, 1-4), два бронзовых колокольчика (рис. 12, 3, 4, высота 2,6 см) и бусы из янтаря (рис. 13, 6, 9-17, 19), цветного стекла (рис. 13, 5, 8, 20-27) и бронзы (рис. 18, 5), зубы и клыки животных (рис. 13, 6, 7), в области таза - бронзовые браслеты с утолщенными концами (рис. 12, 1, 2), железные ножи (рис. 13, 18, 29) и две овальные бронзовые пряжки (рис. 10, 3, 4). Бронзовые фибулы (рис. 17) отлиты с полукруглой головкой, декорированной пятью пальцевидными выступами и тремя кружками с точками, дуговидной спинкой и ромбовидной ножкой, украшенной стилизованными птичьими клювами, концентрическими ромбами, кружками с точками и зооморфным изображением на конце. К нижней стороне прикреплен дважды ремонтировавшийся игольный аппарат. После первого ремонта бронзовые иглы заменили железными, а после второго - к приемникам игл веревкой закрепили концы бронзовой цепи. Вереvoчная петля сохранилась на одном приемнике. Длина фибул - 13,7 см. Бронзовое украшение состоит из проволоки (рис. 18, 1), подвески из деревянной сердцевины и двух пластинчатых обручей, соединенных двумя длинными скрепками из проволоки с петлями на концах (рис. 18, 2), пяти полых трубочек с продетыми тонкими веревками (рис. 18, 3) и семи трапециевидных подвесок с петлями (рис. 18, 4).

Время совершения захоронений в слоях определяется по инвентарю. Пряжки с фигурным продолговатым щитком, такие же как из верхнего слоя (рис. 4, 14, 15), в одной из могил в Коринфе лежали с монетой Константина II - 641-668 гг. (7, с. 298, рис. 5, а, б), а во многих крымских захоронениях - с вещами первой половины VIII в. (4, с. 45, рис. 2, 191; 41, 8). Пряжка со схематизированным изображением стебля леандра на овальном щитке (рис. 4, 13) скорее всего изготовлена в первой половине VIII в. (8, с. 168; 4, с. 42, рис. 2, 190). Происходящие из зачищенного в нижнем слое №2 из захоронения №4 маленькие пальчатые фибулы (рис. 7, 1, 2) типологически близки бытовавшим в Пруссии, Подунавье (9,

рис. 4, 5; 6, 1-4) и в Юго-Западном Крыму (4, с. 22, рис. 2, 167; 20, 5, 6) во второй половине VII в. (10, с. 153, 157, табл. 29, 26, 28, 29).

В конструкции и форме деталей пряжки с фестончатым кольцом (рис. 7, 3) из того же захоронения сочетаются элементы, характерные для византийских пряжек VII в. (11, с. 79, рис. 1а; 12, рис. 4, 3, 4; 13, рис. 17, 1-14; 18; 14, с. 42, табл. X). Пряжку с орлиноголовым выступом на щитке (рис. 11) из захоронения №5 по размерам и декору следует причислить к южнокрымской типологической группе (15, с. 44-49; 16, с. 14). Эти пряжки А. К. Амброз разделил по длине верхней части соединительной пластины, которую он назвал держателем, на пять вариантов: Iа - 1 см, Iб - 1,4 см, II - 2 см, III - 2,4 см, IV - 2,5-3,8 см (5, с. 5). Однако изучение пятнадцати вновь найденных в Лучистом орлиноголовых пряжек позволило уточнить их классификацию. Пряжки с соединительными пластинами длиной 1 и 1,4 см встречены в захоронениях с вещами одних и тех же типов (4, рис. 2, 81), и нет необходимости делить их на варианты. Рассматриваемые мною пряжки распределены на пять вариантов: I - 1-1,4 см, II - 1,6-2,2 см, III - 2,3-2,6 см, IV - 2,8-3 см, V - 3,1-3,8 см (4, с. 33, рис. 2, 81, 90, 107, 136, 166). Публикуемую пряжку из захоронения 5 по длине соединительной пластины (3,6 см) следует отнести к V варианту. На склоне городища Эски-Кермен в склепе 257 в захоронении 6 однотипная пряжка лежала с подвеской, сделанной из золотого византийского солида 629-641 гг., и с бронзовым крестом, аналогичным обнаруженному в Келегеях с монетой Константа II 641-668 гг. (8, с. 186, 187, рис. 10, 1, 10; 4, с. 58, рис. 2, 165). Маленькая бронзовая пряжка с изображением льва на овальном щитке из захоронения 6 (рис. 4, 16) отлита в Византии во второй половине VII в. (4, с. 42, рис. 2, 160). Из захоронений №№ 8 и 11 нижнего слоя №3 и из захоронения №16 из слоя №4 происходят византийские пряжки типа Сиракузы (рис. 6, 2, 4, 5), которые были распространены в Византии и других регионах Европы (17, с. 37; 18, с. 139, 141, 142, рис. 7, 14, 15) в течение почти всего VII в. (4, с. 43). В Греции такие пряжки найдены в могилах с монетами 603-610, 652, 611-641 и 641-668 гг. (7, с. 298, 299). По византийским образцам их отливали и в Херсонесе (19, с. 168, рис. 8, 5). Пряжка из захоронения 9 с лировидной рамкой и геральдическим щитком (рис. 12, 12) подобна извлеченным из крымских погребений первой половины VII в. (4, с. 41, рис. 2, 102; 40, 5-8, 11). В нижнем слое №4 в захоронениях №№ 12 и 13 находились орлиноголовые пряжки (рис. 14, 15) с соединительной пластиной III варианта (длина 2,4 и 2,6 см). Пряжки с такой пластиной из Суук-Су из могил 28, 61, 86 и 89 (1, с. 9, 19, 25, 27, табл. VIII, 1, IX, 8) А. К. Амброз отнес к III (первая половина VII в.) и IV (вторая половина VII в.) этапам своей периодизации некрополя (20, табл. II, 17, с. 114, 116; 5, рис. 1, 7; 2, с. 5, 10, 11).

Судя по стратиграфии захоронений в публикуемом склепе, орлиноголовые пряжки III варианта использовались в более раннее время - в первой половине VII в. Большая пряжка с изображением льва на прямоугольном щитке из захоронения №14 (рис. 7, 4) типична для крымских могил первой половины VII в. (4, с. 31, 32, рис. 2, 92; 28, 5). За пределами Юго-Западного Крыма однотипные пряжки пока не известны. Их, видимо, делали в Херсонесе (19, рис. 3, 4, с. 166). Трапециевидная пряжка из захоронения №15 датируется по аналогии из захоронения начала VII в. из Скалистого из склепа 420 (4, с. 49; 21, рис. 72, 14). Пальчатые фибулы из самого раннего захоронения №17, зачищенного на полу камеры, по форме и пропорциям головки и ножки близки одноименным фибулам германцев из Крыма, Подунавья и других регионов, а по элементам декора - из Западной

Германии и Бельгии (22, с. 174-176, табл. 82, 5, 6, 7). В склеп их положили в конце VI - начале VII в.

Склеп 42 обнаружен в 1984 г. на том же участке, что и выше описанный, на краю террасы под слоем чернозема на глубине 35-60 см от современной поверхности (рис. 19). В результате оползня дромос, вход, юго-западная и верхняя части камеры сместились к подножию холма. Сохранилась северо-восточная часть пола камеры (длина 220 см, ширина 174 см), прорезанного двумя глубокими трещинами. Юго-восточная часть его поверхности на 20 см ниже поверхности северо-западной части. В процессе оползня разрушились и скелеты четырех погребенных головами на северо-запад. Уцелели раздавленные черепа, обломки ребер, плечевых и локтевых костей.

В захоронении №1 на височных костях найдены две золотые височные подвески (рис. 20, 25, 26), вокруг черепа - мелкие бусы из янтаря (рис. 20, 12, 20, 28) и из стекла (рис. 20, 4-7, 10, 14, 16-21, 23, 24, 27), а на шейных позвонках - два ряда бус из янтаря (рис. 21, 1-8, 10-13, 15-21), темно-синего (рис. 21, 24, 28, 33-36), голубого (рис. 21, 14, 25) и разноцветного стекла (рис. 21, 22, 23, 26, 29-32), там же в нижнем ряду - две раковины каури (рис. 21, 9) и отлитые из бронзы колокольчики (рис. 20, 9, 13, 15), фрагмент бронзовой подвески (рис. 20, 2), на верхних ребрах - два отлитых из бронзы перстня (рис. 20, 20, 22), один из которых был надет на бронзовую пластину (рис. 20, 8), у плечевых костей - две большие серебряные двупластинчатые фибулы (рис. 23; 24), одна из которых лежала вертикально головкой вниз в трещине, на локтевых костях - отлитый из бронзы браслет (рис. 20, 3), в области таза - большая пряжка с орлиноголовым щитком (рис. 25), обломки железных ножа (рис. 20, 1) и пряжки (рис. 20, 5). У золотых височных подвесок на кольцо из проволоки надета заполненная пастой многогранная бусина из фольги с напаянными четырьмя цилиндрическими гнездами со вставками из красного стекла и треугольниками из зерни (рис. 20, 25, 26, диаметр кольца 3,6 см). У фибул серебряные шестиугольная головка и ножка вырезаны из тонкой пластины и припаяны к выгнутой литой ножке. Они украшены накладками из медной фольги со штампованными треугольниками и кружками и серебряными фигурными и прямоугольными накладками. Снизу припаяны медные игольный аппарат и укрепляющие пластины (рис. 22, 23, длина 18,9 см). Пряжка (рис. 24) состоит из литых серебряных массивного пластинчатого кольца, многогранного язычка со схематизированной фигуркой животного на торце и щитка, завершающегося выступом с головой орла. Кольцо и прямоугольная часть щитка декорированы S-видными завитками, а его выступ - ромбовидными и треугольными выемками. В центре щитка припаяно прямоугольное гнездо со вставкой из зеленого стекла, обрамленное треугольными выемками, тогда как по его краям, на голове орла, на кольце и язычке - цилиндрические гнезда со вставками из красного стекла. К передней стороне щитка припаяна и закреплена заклепками серебряная пластина, соединяющая его с кольцом. Между нижней стороной щитка и пластиной вставлялся широкий ремень, закреплявшийся заклепками. Снизу пластина усилена медными пластинами. Длина пряжки 15 см, длина верхней части соединительной пластины 1,8 см. Один из перстней отлит с имитацией греческой монограммы (рис. 20, 22).

В захоронении №2 обнаружены вокруг черепа и в области шеи - тридцать бусин из янтаря (рис. 25, 1, 4, 8-14; 18-25; 26, 1, 11, 12), цветной пасты (рис. 25, 2, 5, 7; 26, 2, 4, 15, 17), зубов животных (рис. 25, 15, 16; 26, 14, 19) и раковина каури (рис. 26, 7) с отверстиями, у височных костей - окисленные фрагменты

бронзовых серег с полой шаровидной подвеской (рис. 26, 9, 10, диаметр кольца 1,7 см), на локтевых костях - по отлитому из серебра браслету с резными линиями на утолщенных концах (рис. 25, 3, 6, диаметр 6,5 и 6,7 см), в области таза железные пряжка (рис. 26, 13, размеры кольца 3,5 x 5 см) и фрагменты другой овальной пряжки, рядом лежала нижней стороной вверх пряжка с орлиноголовым выступом (рис. 27), аналогичная по конструкции и декору выше описанной пряжке из захоронения №1. От язычка уцелела только нижняя петля. В цилиндрические гнезда на кольце, на краях прямоугольной части щитка и на орлиноголовом выступе вставлены альмандины, а в прямоугольном гнезде в центре щитка - зеленое стекло. Длина пряжки 14,2 см, верхней половины соединительной пластины 1,2 см. Между остатками захоронений №2 и 1 №4 находилась цельнолитая бронзовая пряжка с В-образной рамкой и трапециевидным щитком (рис. 26, 5, длина 1,9 см). На локтевых костях скелета №3 найдены обломки двух отлитых из бронзы браслетов с насечкой на утолщенных концах (рис. 26, 3, 8, размеры 6,5 x 5,5 см), в области таза - окисленные фрагменты серебряной пряжки (рис. 28) с гладким литым кольцом и двухпластинчатым прямоугольным щитком. На его верхней пластине по твердой модели отковано схематизированное изображение льва. Между двумя пластинами вставлялся конец широкого ремня, закреплявшийся четырьмя заклепками с полусферическими шляпками. Язычок отсутствовал. Длина пряжки 12 см, ширина кольца 6,5 см.

О дате начала использования склепа можно судить по орлиноголовой пряжке с соединительной пластиной I варианта (длина 1,2 см) из захоронения №2. Время бытования однотипных пряжек устанавливается по двум медным монетам Юстиниана 527-565 гг. из Суук-Су из могилы 56 (1, с. 16; 20, с. 114, табл. II, 4). Орлиноголовую пряжку из захоронения №1 (рис. 24) по длине соединительной пластины (длина 1, 8 см) следует причислить к пряжкам II варианта, датированным по монете Маврикия Тиберия 597-602 или 582-602 гг. из Суук-Су из могилы 77 (1, с. 23) концом VI - началом VII вв. (5, с. 10). Большая пряжка с изображением льва на прямоугольном щитке (рис. 28) из захоронения №3 изготовлена в первой половине VII в. (4, с. 31, 32, рис. 2, 92).

Большие двухпластинчатые фибулы из Подунавья, Франции, Испании и Крыма А. К. Амброз классифицировал по декору, форме и пропорциям ножки. Соответствующие фибулы из Суук-Су он отнес к варианту IIВ. (23, с. 86-89, 91) и разделил по декору и длине на четыре подварианта. Он объединил фибулы с рельефными накладками длиной 20-22 см в I подвариант, а длиной 17-18 см - во II подвариант, тогда как фибулы с гладкими накладками или без них длиной 9-18 см - в III подвариант и длиной короче 8 см - в IV подвариант (5, с. 7). Мною названные фибулы разделены на три подварианта: I - с рельефными накладками длиной 18-22,5 см; II - без накладок, длиной 15-19,5 см; III - длиной 7,3-13,9 см (4, с. 19). Фибулы I варианта находились в Суук-Су в могилах 56 с монетами 527-565 гг., 77 с монетой 597-602 гг., 56 и 46, в Скалистом в склепе 420 с орлиноголовыми пряжками первого варианта (4, рис. 2, 80,81), в Суук-Су в могилах 77 и 124, в Лучистом в захоронении №1 в склепе 42 с однотипными пряжками II варианта (4, рис. 2, 90), в Суук-Су в могилах 61 и 89 с однотипными пряжками III варианта (4, рис. 2, 107), а в могиле 67 с пряжкой с изображением льва на прямоугольном щитке (4, рис. 2, 92). То есть данные фибулы характерны для второй половины VI - первой четверти VII в. В более поздних захоронениях известна только одна пара таких фибул, которая встречена в публикуемом захоронении №5 из склепа 10 с орлиноголовой пряжкой V варианта, сделанной во второй половине VII в.

Эти фибулы использовали довольно длительное время. После изменения моды у них укоротили пластинку ножки (4, с. 19). Двухпластинчатые фибулы второго подварианта обнаружены в Суук-Су в могиле 124 с орлиноголовой пряжкой II варианта (4, рис. 2, 90, 91) в могилах 91 и 198 и в Лучистом в склепе 10 в захоронении №14 с пряжками с изображением льва на прямоугольном щитке первой половины VII в. (4, рис. 2, 90-92). Приведенные данные подтверждают предложенную А. К. Амброзом датировку больших двухпластинчатых фибул типа Суук-Су варианта IIB второй половиной VI-VII вв. (5, с. 5-11).

СПИСОК ИСПОЛЬЗОВАННОЙ ЛИТЕРАТУРЫ.

1. Р е п н и к о в Н. И. Некоторые могильники крымских готов // ИАК. СПб., 1906, Вып. 19.
2. П у д о в и н В. К. Датировка нижнего слоя могильника Суук-Су (550-650 гг.) // СА. 1961. № 1.
3. А м б р о з А. К. О двухпластинчатых фибулах с накладками. Аналогия к статье А. В. Дмитриева // Древности эпохи Великого переселения народов V-VIII вв. М., 1982.
4. А й б а б и н А. И. Хронология могильников Крыма поздне римского и раннесредневекового времени // МАИЭТ. Симферополь. 1990. Вып. 1.
5. А м б р о з А. К. Основы периодизации южнокрымских могильников типа Суук-Су // Древности славян и Руси. М., 1988.
6. Я к о б с о н А. Л. Керамика и керамическое производство средневековой Таврики. Л., 1979.
7. P a l l a s D. Donnes nouvelles sur quelques boucles et fibules considerées comme avars et slaves et sur Corinthe entre le VIe et le IXe s. // Bulgarica. Sofia, 1981. VII.
8. А й б а б и н А. И. Погребения конца VII - первой половины VIII в. в Крыму // Древности эпохи Великого переселения народов V-VIII вв. М., 1982.
9. Т е о д о р D. G. Fibule "Digitate" din secolele VI-VII in spatiul Carpato-Dunareano-Pontic // Arheologia Uoldovei. iasi, 1992. XV.
10. W e r n e r J. Slawische Bugelfibeln des 7 Jahrhunderts // Reinece Festschrift. Mainz, 1950.
11. W e r n e r J. Byzantinische Guztischnalen aus Riva San Vitalle, Sibirium, Bd. Tezzo, 1957.
12. W e r n e r J. Der Grabfund von Malaia Perescepina und Kuvrat, Kagan der Bulgaren. Munchen, 1984.
13. Z e i s s H. Die Grabfunde aus dem Spanischen Westgotenreich, Berlin und Leipzig, 1934.
14. R o s s M. C. Catalogue of the Buzantine and early medieval Antiquites in the Dumbarton Oaks Collection. Washington, 1965. Vol. II.
15. М а ц у л е в и ч Л. А. Серебряная чаша из Керчи. Л., 1926.
16. А м б р о з А. К. Дунайские элементы в раннесредневековой культуре Крыма (VI-VII вв.) // КСИА. 1968. Вып. 113.
17. W e r n e r J. Byzantinische Gurtelchnallen des 6 und 7 Jahrhunderts aus der Sammlung Diergardt // Kolner Jahrbuch fur Vorund Fruhgeschichte. Köln, 1955. I.
18. R u s s e l l J. Byzantine instrumenta domestika from Anemurium: the significance of cjntext, City, town and cjuntryside in the early Byzantine era. New York, 1982.

19. A i b a b i n A. La fabrication des garnitures et des fibules a Chercones, au Bosphore Cimmerien et dans la Gothie de Crimée aux VIe-VIIIe siècles // Outils et ateliers d'orfères des temps anciens. Sant-Germen-en-Laye, 1993.

20. А м б р о з А. К. Проблемы раннесредневековой хронологии Восточной Европы // СА. 1971. № 2.

21. В е й м а р н Е. В., А й б а б и н А. И. Скалистинский могильник. Киев, 1993.

22. К у h н Н. Die Germanischen Bugelfibeln der Rheinprovinz. Graz, 1965, T. I.

23. А м б р о з А. К. Фибулы юга Европейской части СССР // САИ. 1966. Вып. Д1-30.

A. I. AIBABIN
**COMPLEXES WITH LARGE BI-PLATED BROOCHES
FROM LUCHISTOE**
Summary

Large bi-plated brooches from the South-Western Crimea were usually dated by the complexes of things from Suuk-Su, N. I. Repnikov dated them back to the 5th - 7th cent. (1. P. 32). V. K. Pudovin put forward an idea that the above mentioned complexes were younger up to the mid-6th cent. (2, P. 184). A. K. Ambroz thought that South-Crimean brooches under consideration were manufactured on the peninsula from the mid- 6th cent. using the models from the Danubian Region (3. P. 114). In 1982 and 1984 I found new complexes in manylayered vault 10 and in vault 42 in Luchistoe (Fig. 1, 4) at the slope of Demerdji-mountain near the town of Alushta (4, P. 19, 62) which allow us to substantiate the chronology and typology of the same type brooches worked out by A. K. Ambroz in a more argued way (5, P. 7-11; Fig. 1). The whole inventory of these vaults is published in this article for the first time.

The period of accomplishing burials in the layers of vault 10 is determined by the inventory. Buckles with a figured oblong plate, the same as from the upper layer (Fig. 4, 14, 15), in one of the graves in Corinth were together with a coin of Konstant II - 641 - 668 (7, P. 298, Fig. 5 a, b), but in many Crimean burials - with the things of the first half of the 7th cent. (4, P. 45, Fig. 2, 191; 41, 8). A buckle with a schematic picture of the stem of oleander on the oval plate (Fig. 4, 13) was most probably manufactured in the first half of the 8th cent. (8, P. 168. 4, P. 42, Fig. 2, 190). Small finger-shaped brooches (Fig. 7, 1, 2) originating from burial № 4 unearthed in lower layer № 2 are typologically close to those which were in use in Prussia, Danubian Region (9, Fig. 4; 5; 6, 1-4) and in the South-Western Crimea 94, P. 22, Fig. 2, 167; 20,5, 6) in the second half of the 7th cent. (10, P. 153, 157; Tables 29, 26, 28, 29). In the construction and form of the details of buckles with a scalloped hoop (Fig. 7, 3) from the same burial there is a combination of elements characteristic for Byzantine buckles of the 7th cent. (11, P. 79, Fig. 1a, 12, Fig. 4, 3, 4; 13, Table 17, 1-14; 18.14, P. 42, Table X). The buckle with an eagle-headed projection on the plate (Fig. 11) from grave 5 in size and decor should be included into the South-Crimean typological group (15, P. 44-49. 16, P. 14). A. K. Ambroz divided these buckles in accordance with the length of the upper part of a joining

plate, which he called a holder, into 5 variants: Ia - 1 cm, 1b - 1.4 cm, II - 2 cm, III - 2, 4 cm, IV - 2.5 cm (5, P. 5). However, studying 15 eagle-headed buckles found in Luchistoe enabled us to clarify their classification. Buckles with joining plates with lengths of 1 and 1.4 cm were met in the burials with the things of similar types 94, Fig. 2, 81) and there is no necessity to divide them into variants. I divided the buckles under consideration into 5 variants: I - 1.4 cm, II - 1.6-2.72 cm, III - 2.3-2.6 cm, IV - 2, 8-3 cm, V - 3, 1-3, 8 cm (4, P. 33, Fig. 2, 81, 90, 107, 136, 166). The published buckle from burial 5 should be related to variant V according to the length of a joining plate (3.6 cm). On the slope of Eski-Kermen fortified settlement and in vault 257 in burial 6 the buckle of the same type was together with the pendant made of gold Byzantine solid 629-641 and with a bronze cross similar to that found in Kelegei with a coin of Konstant II 641-668 (8, P. 186, 187, Fig. 10, 1, 10; 4, P. 58, Fig. 2, 165). The small bronze buckle with a picture of a lion on the oval plate from burial 6 (Fig. 4, 16) was cast in Byzantium in the second half of the 7th century (4, P. 42; Fig. 2, 160). From burials №№ 8 and 11 of lower layer № 3 and from burial 16 of layer № 4 Byzantine buckles of Sirakusu type originated (Fig. 6, 2, 4, 5), which were spread in Byzantium and regions of Europe (17, P. 37, 18, P. 139, 141, 142, Fig. 7, 14, 15) during almost the whole 7th century (4, P. 43). In Greece such buckles were found in graves together with coins of 603-610, 652, 611-641 and 641-668 (7, P. 298, 299). They were also cast in Chersonesos using Byzantine models (19, P. 168, Fig. 8, 5). The buckle from the burial 19 with a lyre-like frame and a heraldic plate (Fig. 12, 12) is like those found in the Crimean burials of the first half of the 7th century (4, P. 41, Fig. 2, 102; 40, 5-8, 11). In low layer № 4 in burials №№ 12 and 13 there eagle-headed buckles (Fig. 14, 15) with a joining plate of variant III (length of 2.4 and 2, 6 cm). Buckles with the plate from Suuk-Su graves 28, 61, 86 and 89 (1, P. 9, 19, 25, 27, Table VIII, I, IX, 8) were put by A. K. Ambroz to the IIIrd (the first half of the 7th cent.) and to the IVth (the second half of the 7th cent.) stages of his periodization of the necropolis (20, Tables II, 17; P. 114, 116; 5, Fig. 1; 2; P. 5, 10, 11). Judging by stratigraphy of the burials in the published vault, eagle-headed buckles of the IIIrd variant were used in the earlier period - in the half of the 7th century. The large buckle with the of a lion on the rectangular plate from burial № 4 : Fig. 7, 4) is typical for Crimean graves of the first half of the 7th century (4, P. 31, 32; Fig. 2, 92; 28, 5). Beyond South-Eastern Crimea the similar type of buckles has not been found yet. They were obviously manufactured in Chersonesos (19, Fig. 3, 4, 166). A trapezoid-like buckle from burial 15 is dated in analogy from the burial of the beginning of the 7th century in Skalistoe from vault 420 (4 P. 49; 21, Fig. 72, 14). Finger-shaped brooches from the earliest burial № 17 excavated on the floor of the chamber are close in the form and proportion of the head and foot-plate to similar brooches of Germans from the Crimea, the Danubialn region and other regions, and in elements of decor to those from Western Germany and Belgium (22, P. 174-176; Tables 82, 7, 6, 6). They were put into the vault in the end of the 6th - the beginning of the 7th cent.

You can date the beginning of the usage of vault 42 by an eagleheaded buckle with a joining plate of the I variant (length 1.2 cm) from burial № 2 (Fig. 27). The period of using similar-type buckles is dated by two copper coins of Justinian 527-656 from Suuk-Su, grave 56 (1, P. 16; 20, P. 114, Table II, 4). The eagle-headed buckle from burial № 1 (Fig. 24) in accordance with the length of a joining plate (1.8 cm) should be attributed to the buckles of Variant II, dated by the coin of Mauriki Tiberius 597-602 or 582-602 from Suuk-Su, grave 77 (1, P. 23) back to the

end of the 6th - the beginning of the 7th cent. (5, P. 10). The large buckle with a lion on the rectangular plate (Fig. 28) from grave 3 was manufactured in the first half of the 7th century (4, P. 31; Fig. 2, 92).

A. K. Ambroz classified large bi-plated brooches from the Danubian region, France, Spain and the Crimea in decor, form and proportion of a foot-plate. Corresponding brooches from Suuk-Su he attributed to variant IIB (23, P. 86-89, 91) and divided them into 4 subvariants according to their decor and length. He united the brooches with relief plates and length of 20-22 cm into subvariant I, with the length of 17-18 cm - into subvariant II, and the brooches with plates or without them with the length of 9-18 cm - into subvariant III, and with the length shorter than 8 cm - into subvariant IV (5, P. 7). The brooches which I named are divided into 3 subvariants: I - with relief plates, the length of 18-22.5 cm; II - without plates, length of 15-19.2 cm; III- with the length of 7.3-13.9 cm (4, P. 19). The brooches of subvariant I were in Suuk-Su in grave 56 with coins of 527-565, grave 77 - with a coin of 597-602, graves 56 and 46, in Skalistoe, in vault 420 with eagle-headed buckles of variant I (4, Fig. 2, 80,81), in Suuk-Su in graves 77 and 124, in Luchistoe, burial № 1 in vault 42 (Fig. 22, 23) with similar-type buckles of variant II (4, Fig. 2, 90), in Suuk-Su in graves 61 and 89 with similar-type buckles of variant III (4, Fig. 2, 107), and in grave 67 with a buckle with a lion on a rectangular plate (4, Fig. 2, 92). That is, these brooches are characteristic for the second half of the 6th - the first quarter of the 7th cent. In later burials there was only one pair of such brooches which was found in published burial № 5 from vault 10 (Fig. 8, 1; 9) with an eagle-headed buckle of variant V, manufactured in the second half of the 7th century. These brooches were in use during rather a long period. With changing fashion their foot-plate was shortened (4, P. 19). Bi-plated brooches of subvariant II were found in Suuk-Su, grave 124 with an eagle-headed buckle of variant II (4, Fig. 2, 90,91), in graves 91 and 198 and in Luchistoe in vault 10 in burial № 4 (Fig. 7, 4) with buckles with a lion on a rectangular plate of the first half of the 7th century (4, Fig. 2, 90-92). The given facts confirm dating of large bi-plated brooches of Suuk-Su-type of variant IIB of the second half of the 6th - 7th cent., suggested de A. K. Ambroz (5, P. 5-11).



Рис. 1. Карта раннесредневековых городов и могильников Крыма, упомянутых в статье. 1 - Боспор (Керчь), 2 - Херсон (Херсонес), 3 - Суук-Су, 4 - Лучистое, 5 - Эски-Кермен, 6 - Скалистое.

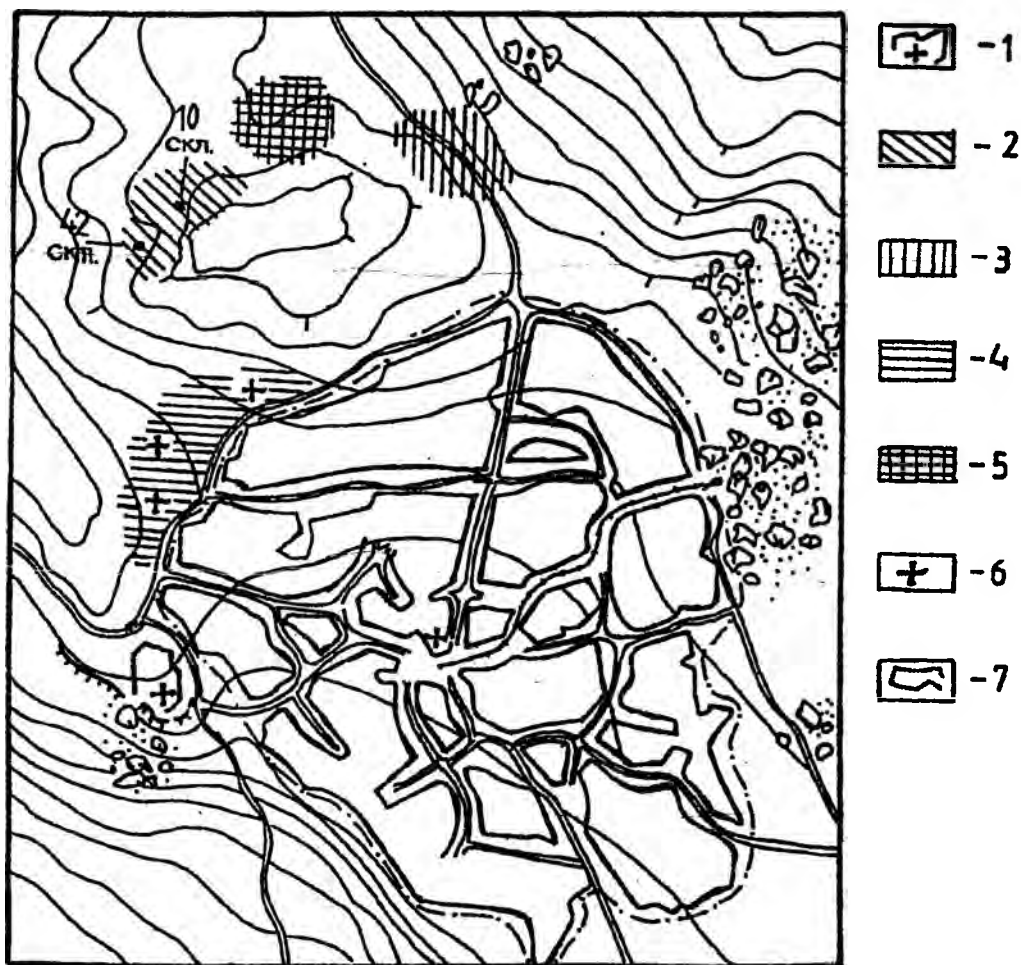


Рис. 2. Ситуационный план местности у подножия горы Демерджи. 1- крепость XV-XVIII вв. Фуна и церковь Федора Стратилата, 2- могильник, участок IV-IX вв., 3- могильник, участок конца VII-XIII вв., 4- могильник, участок XIII-XVIII вв., 5- огражденные каменными оградами загоны для скота, 6- церкви конца XIV-XVIII вв., 7- поселение XIII-XVIII вв.

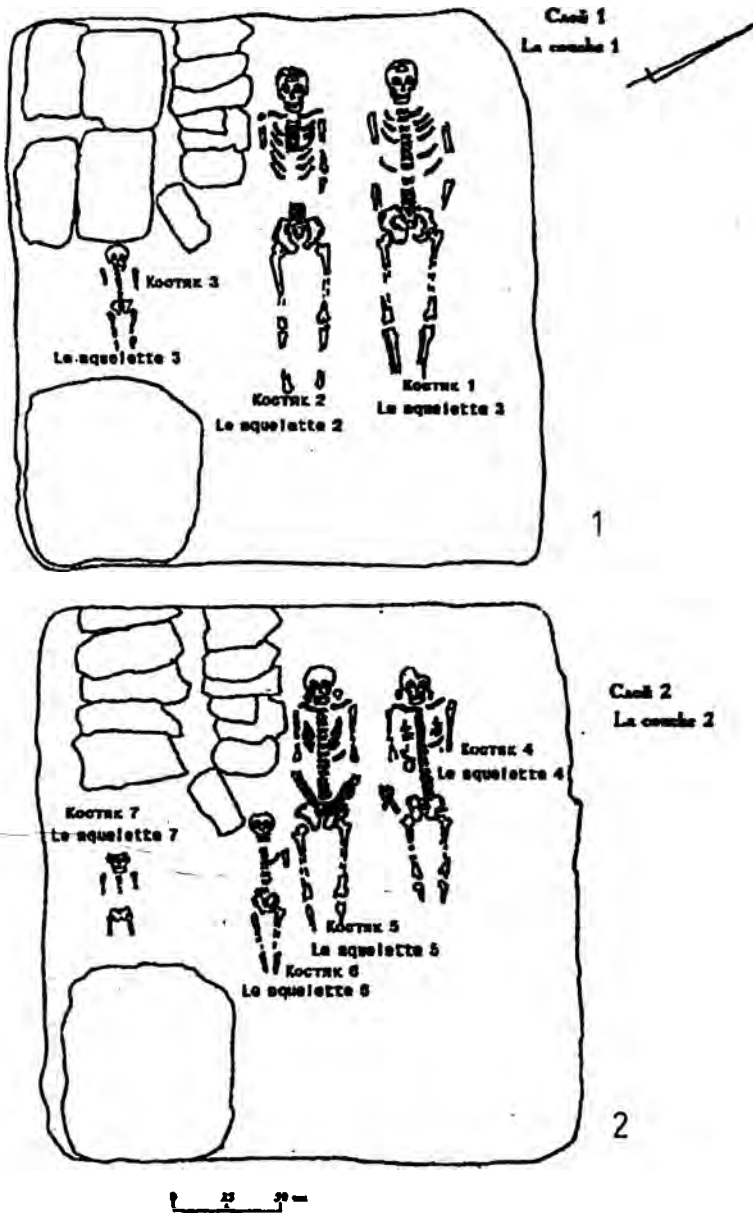


Рис. 3, 1, 2. Планы захоронений в склепе 10. 1 - захоронения в слое 1, 2 - захоронения в слое 2.

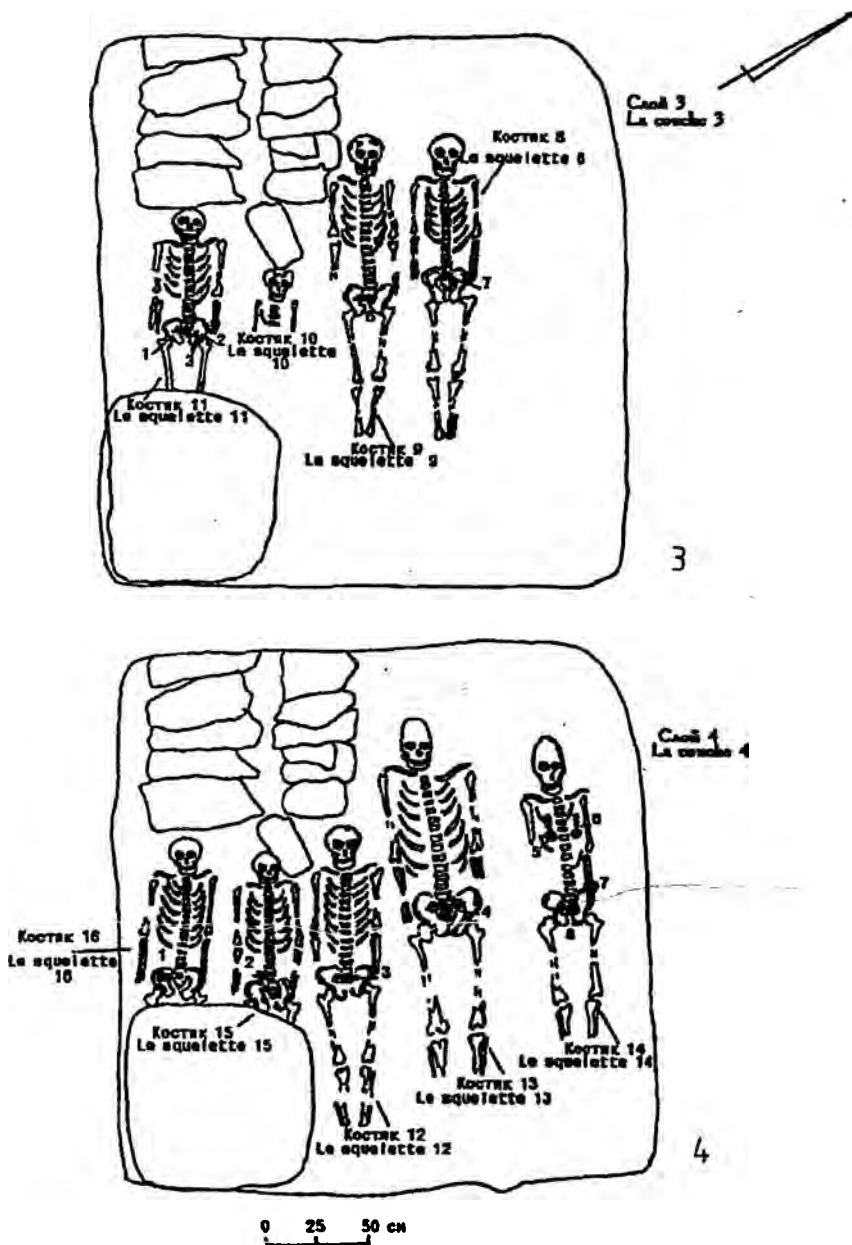


Рис. 3, 3, 4. Планы захоронений в склепе 10. 3 - захоронения в слое 3, 4 - захоронения в слое 4.

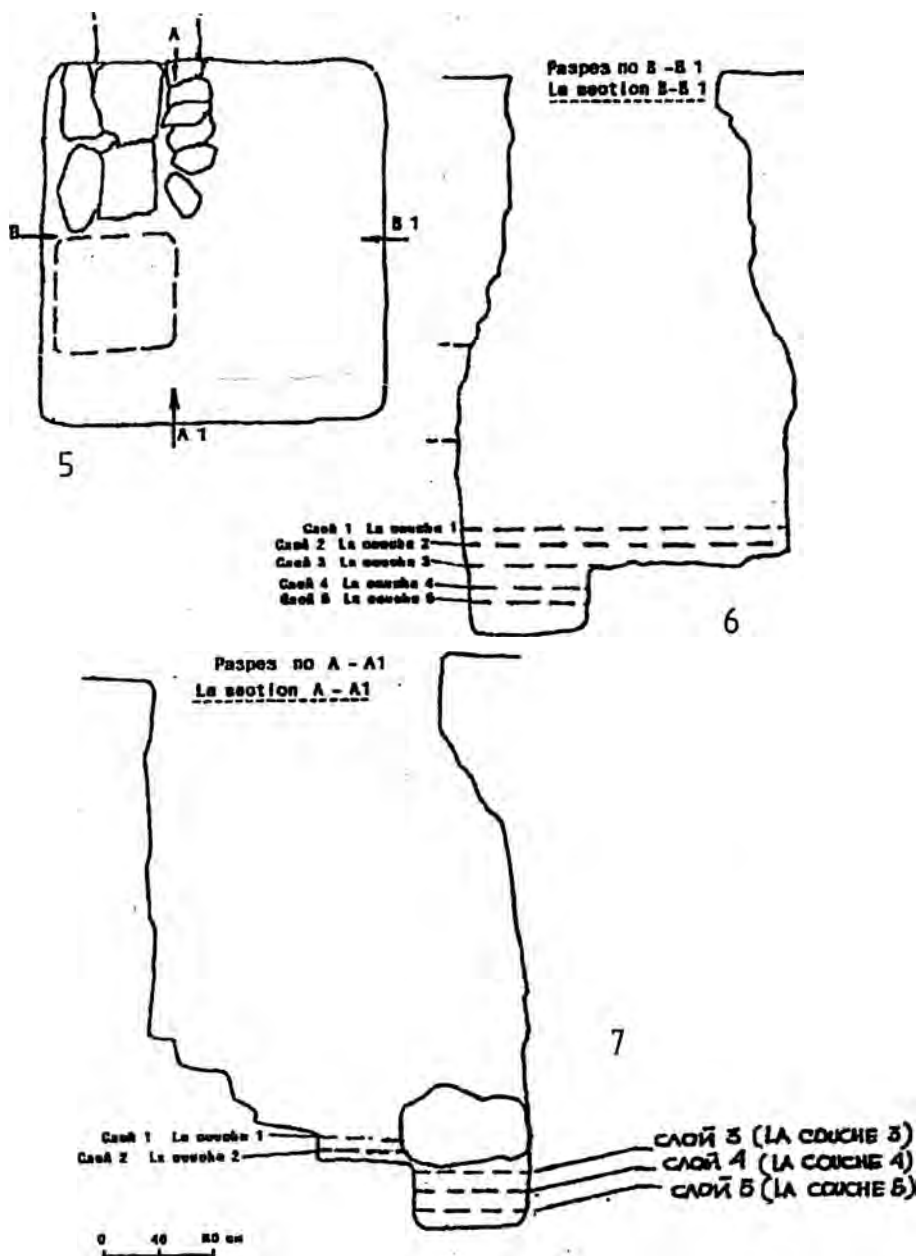


Рис.3, 5-7. Планы захоронений в склепе 10 и разрезы. 5- захоронение 17 в слое 5 на полу склепа, 6 - разрез склепа по линии B-B₁, 7 - разрез склепа по линии A-A₁.

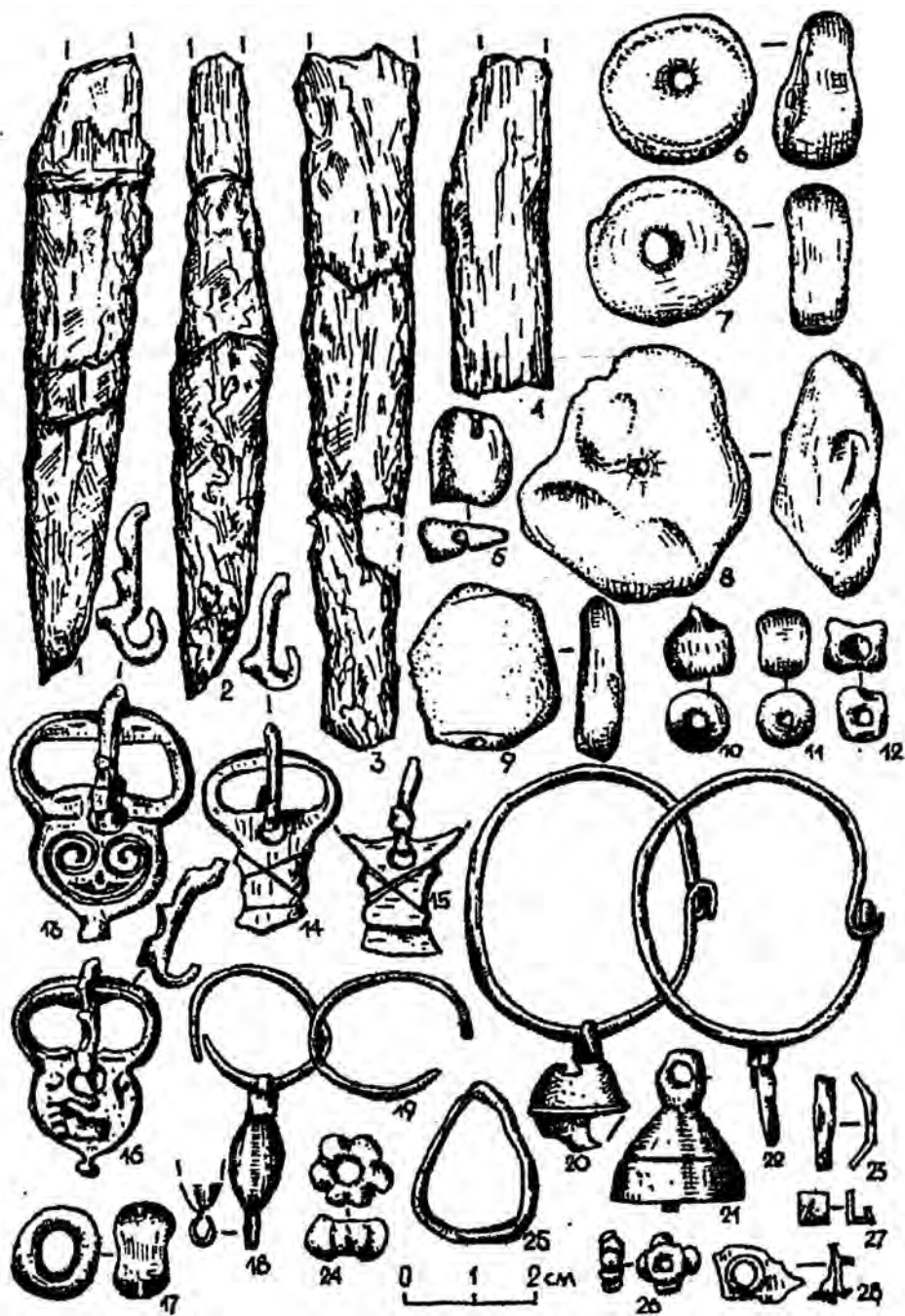


Рис. 4. Инвентарь из склепа 10.

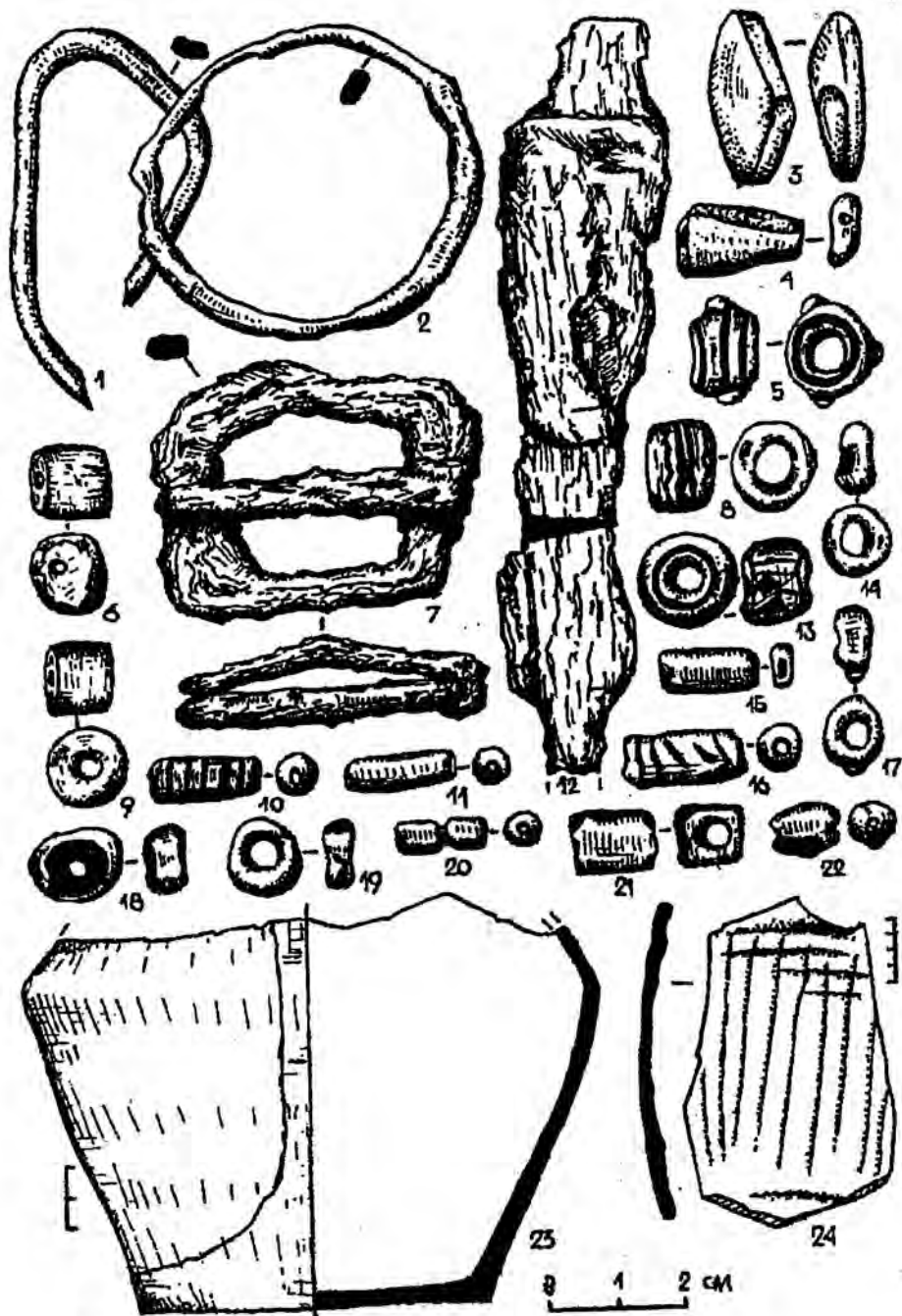


Рис. 5. Находки из склепа 10.

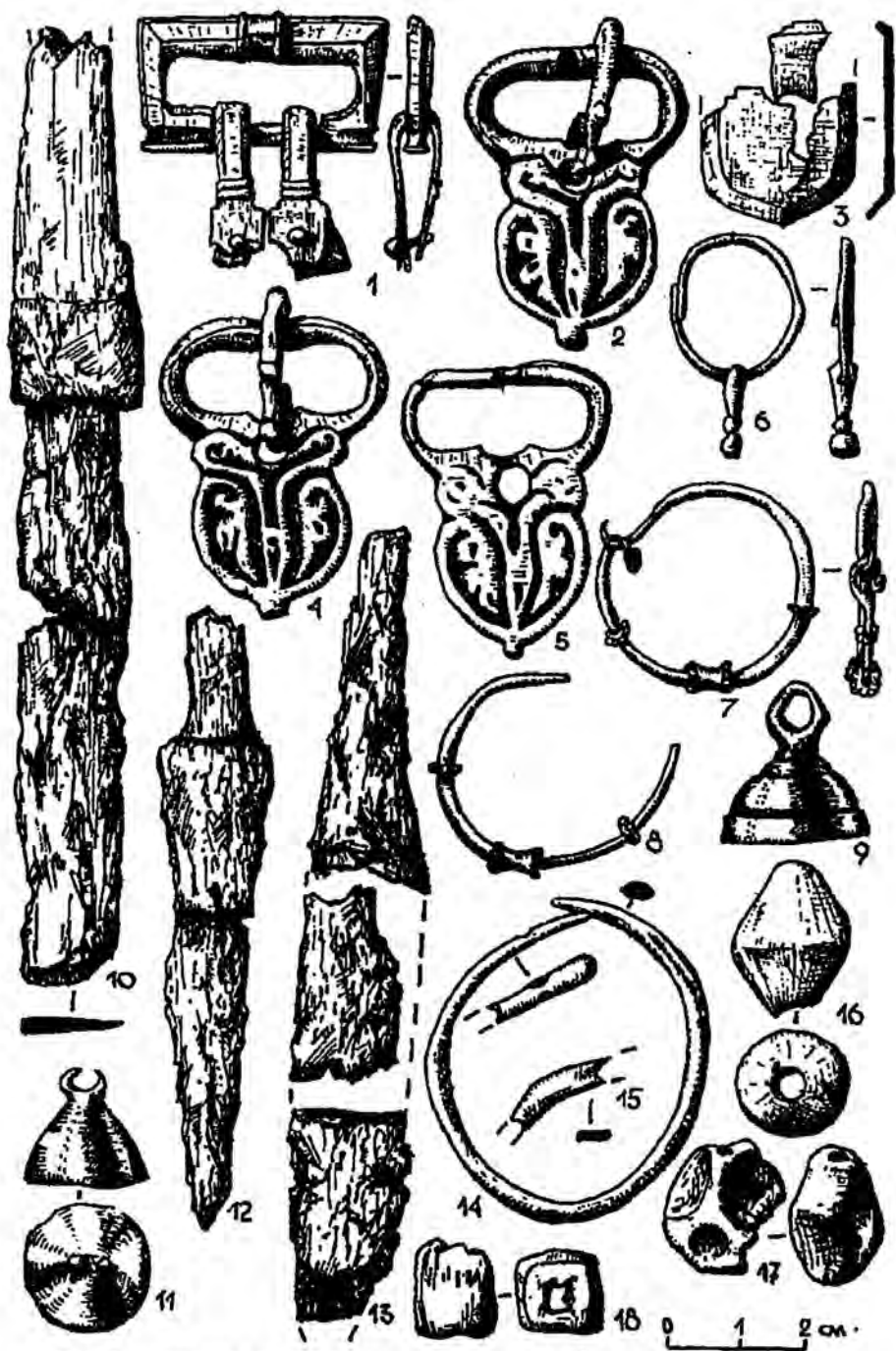


Рис. 6. Находки из склепа 10.

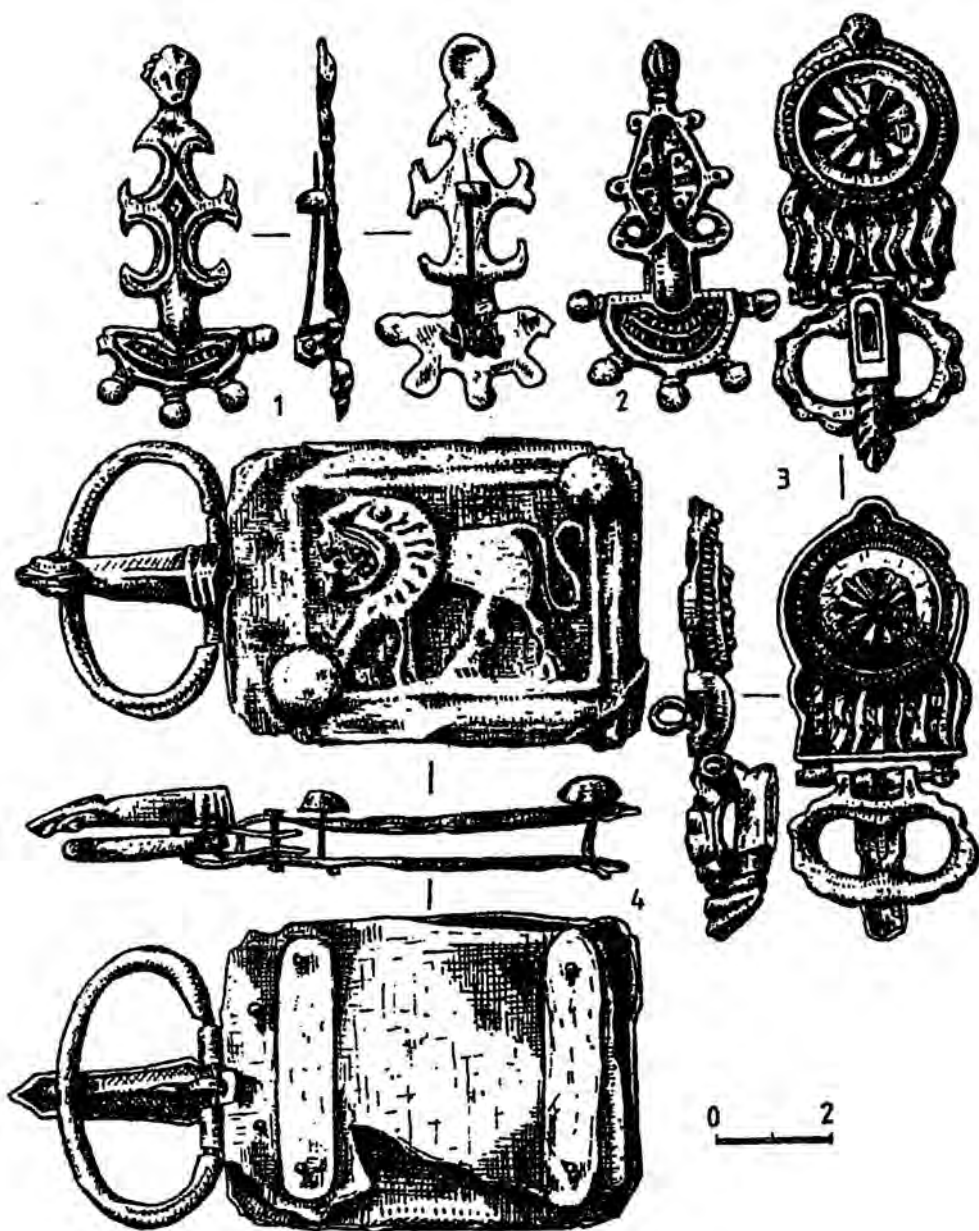


Рис. 7. Фибулы (1-2) и пряжки (3-4) из склепа 10.

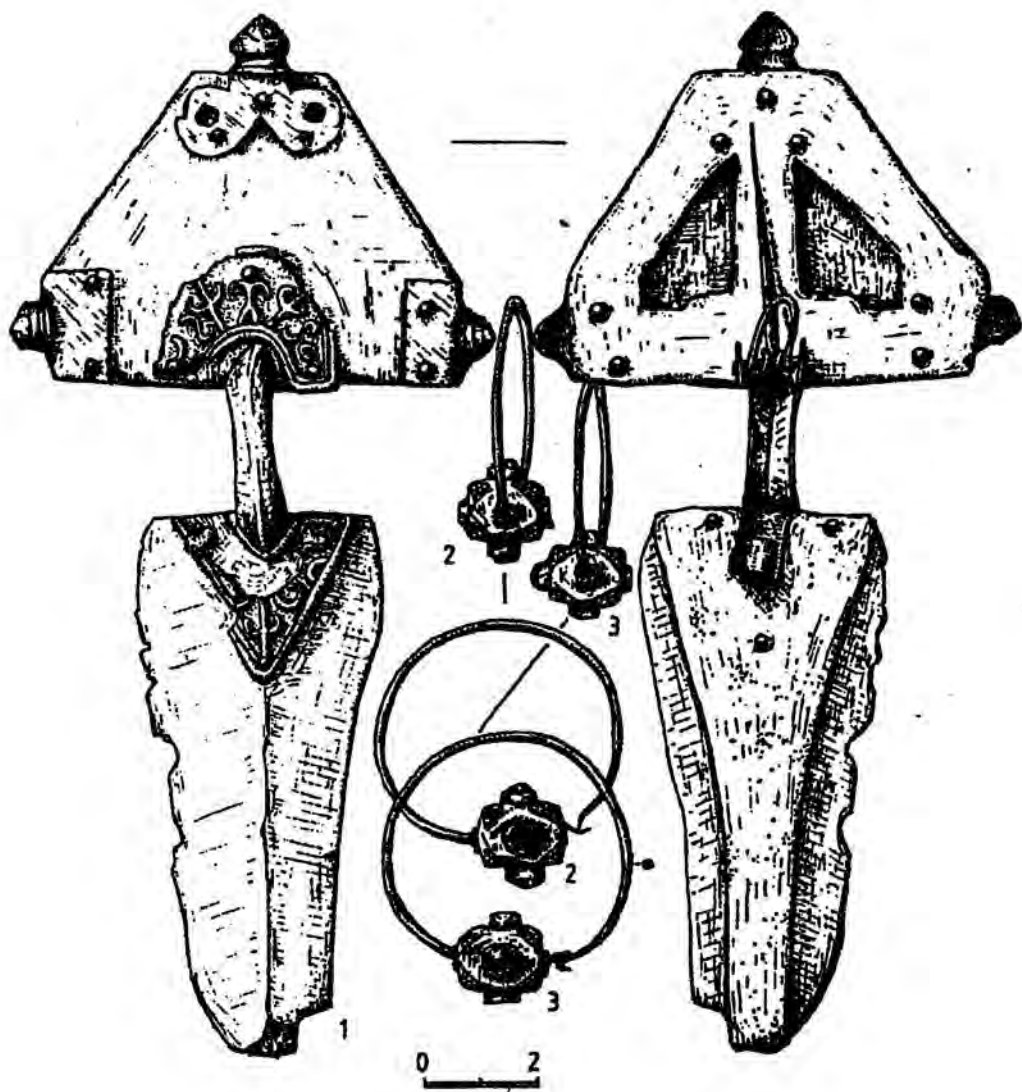


Рис. 8. Серебряная фибула (1) и золотые височные подвески (2, 3) из склепа 10 из захоронения 5.

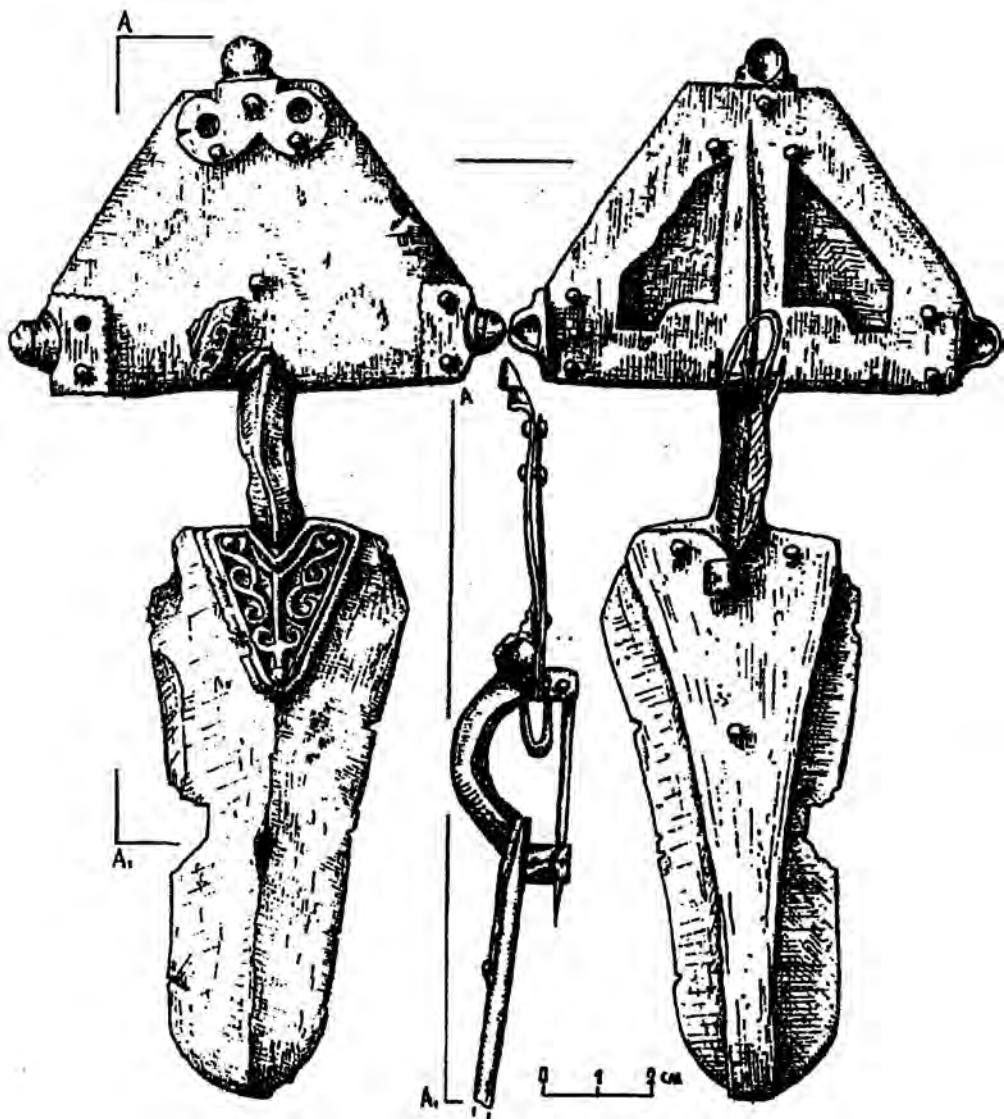


Рис. 9. Серебряная фибула из склепа 10 из захоронения 5.

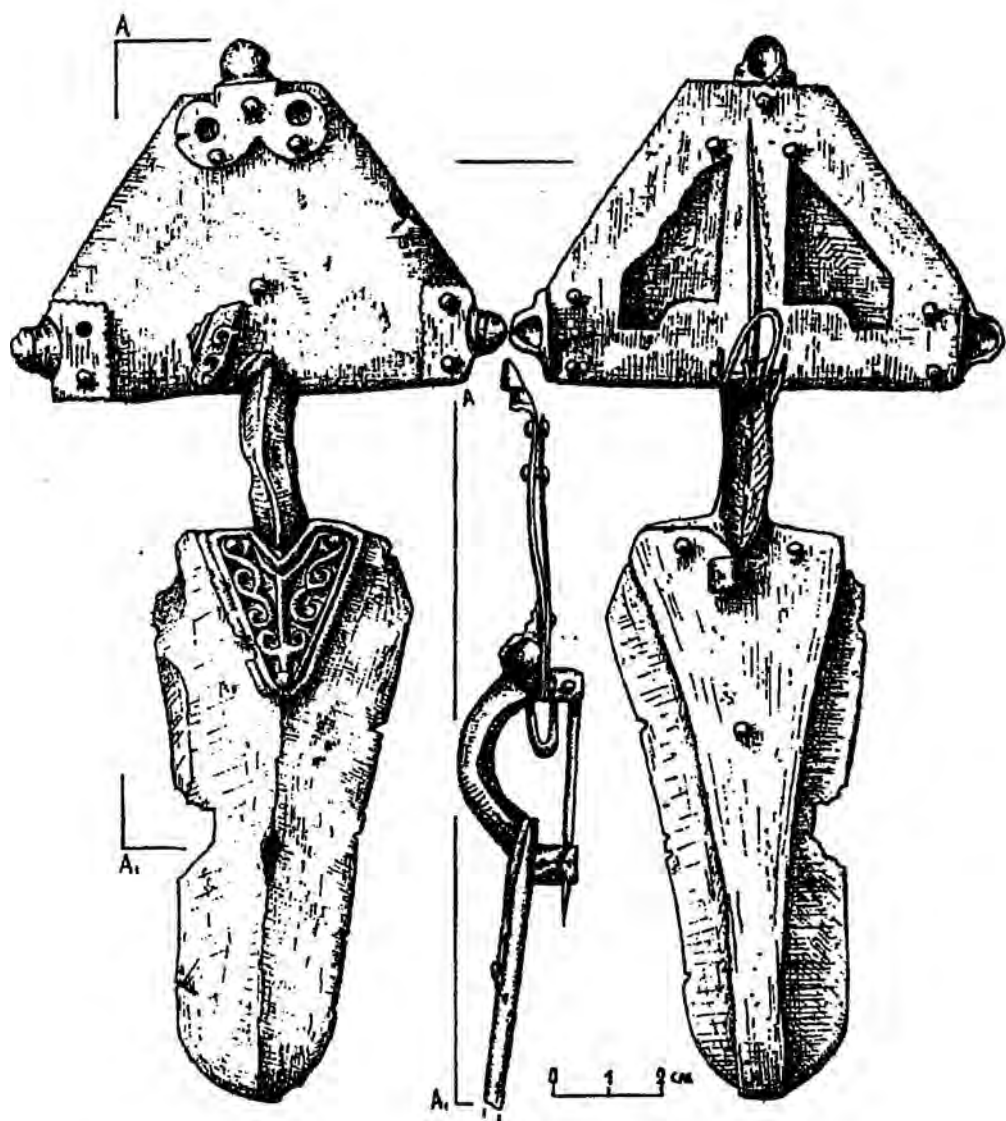


Рис. 9. Серебряная фибула из склепа 10 из захоронения 5.

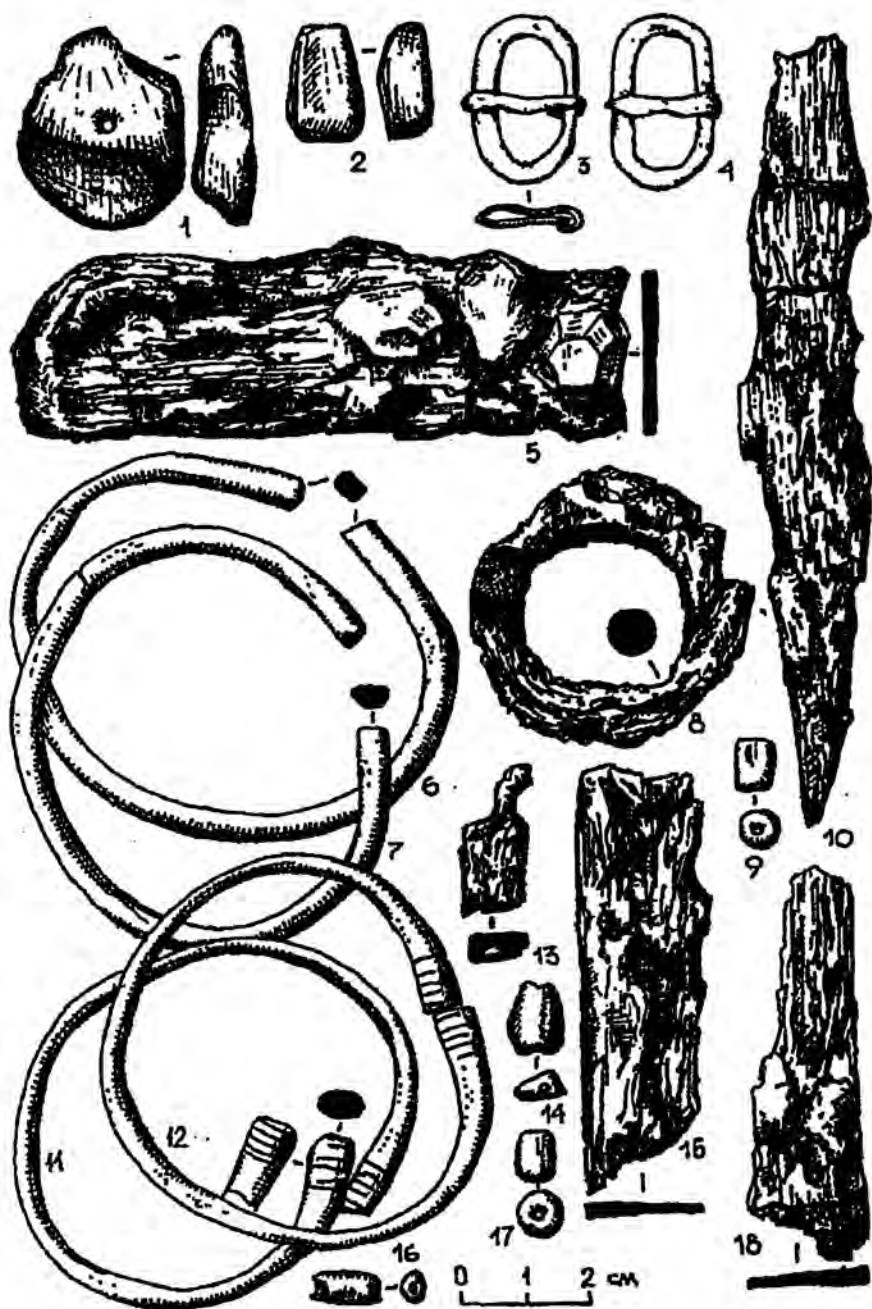


Рис. 10. Вещи из склепа 10.

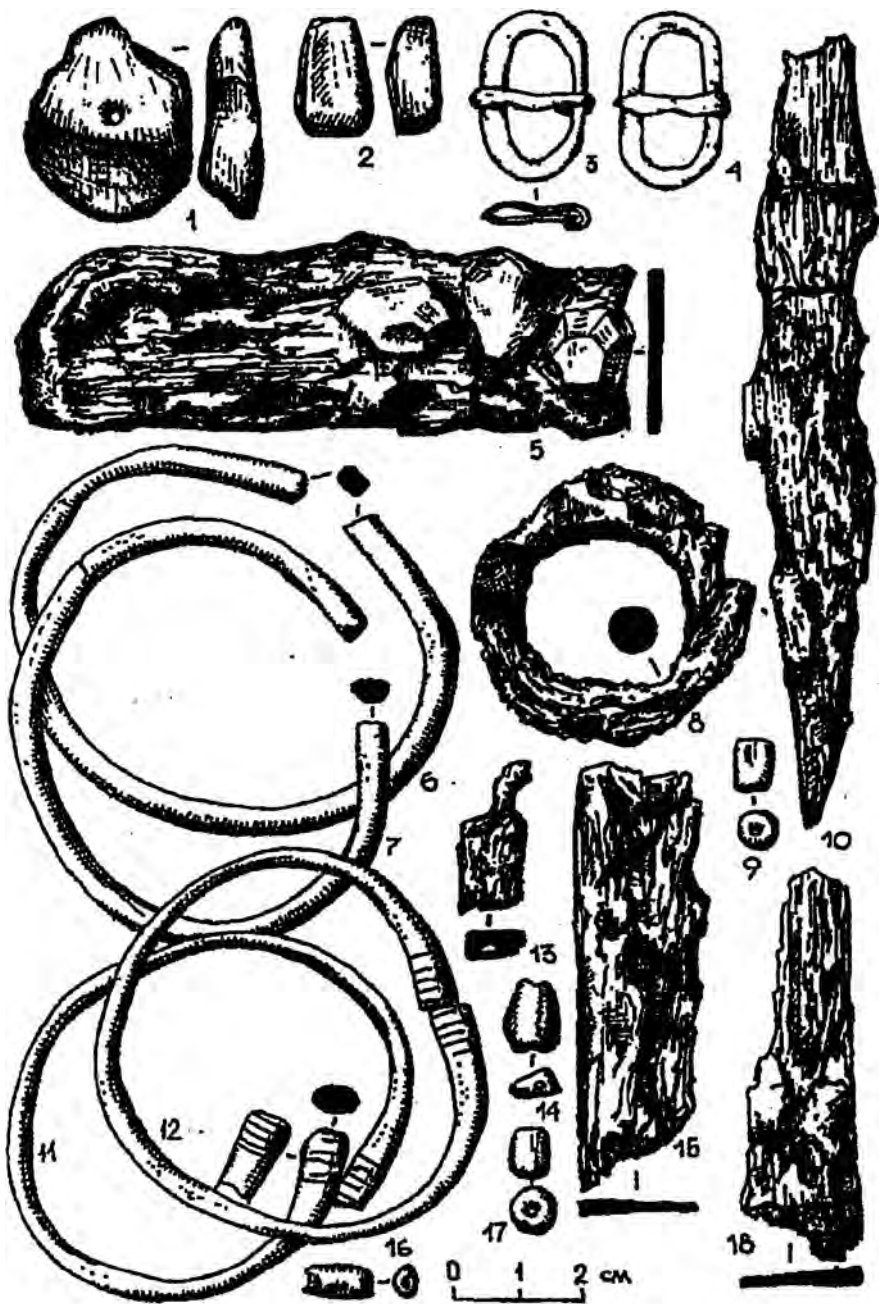


Рис. 10. Вещи из склепа 10.

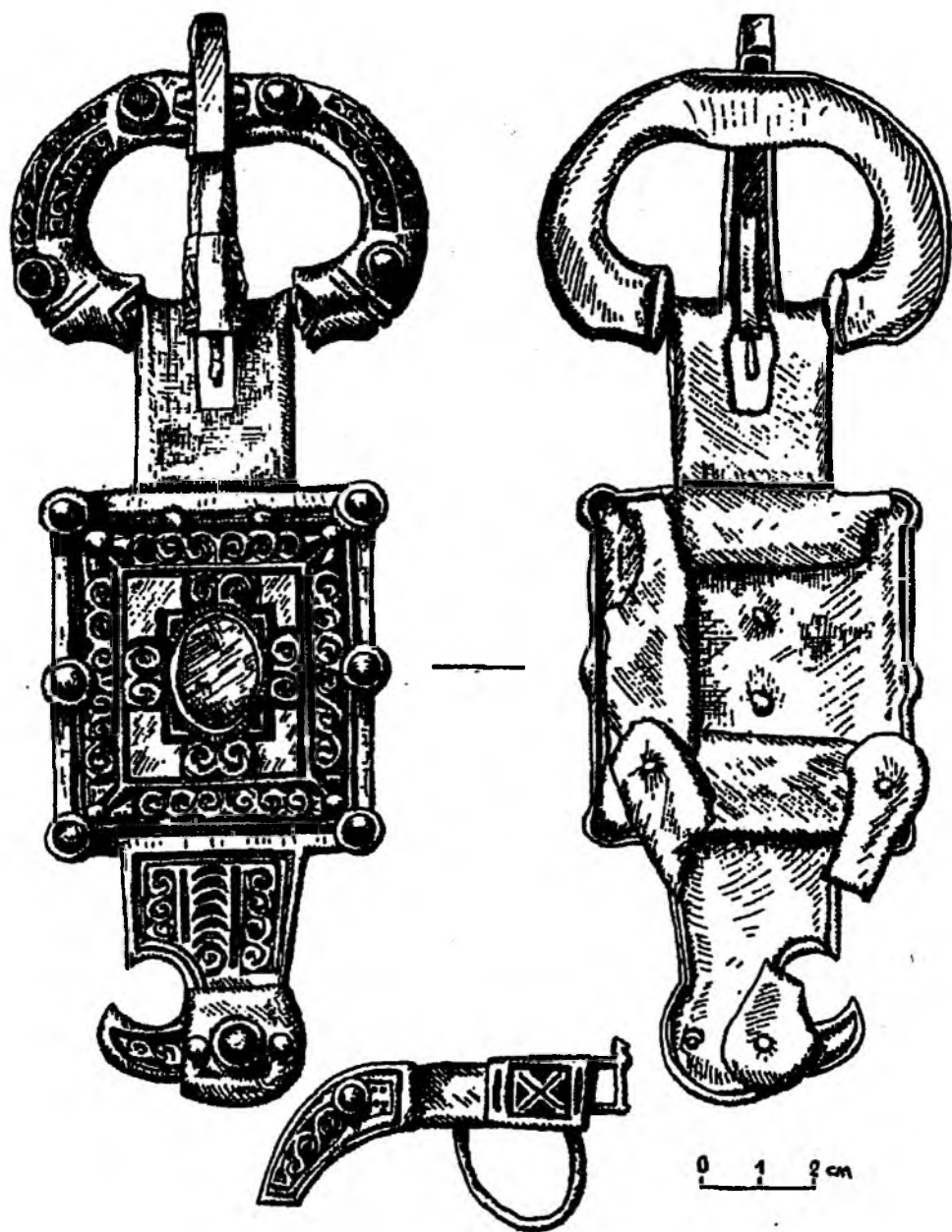


Рис. 11. Орлиноголовая пряжка из склепа 10 из захоронения 5.

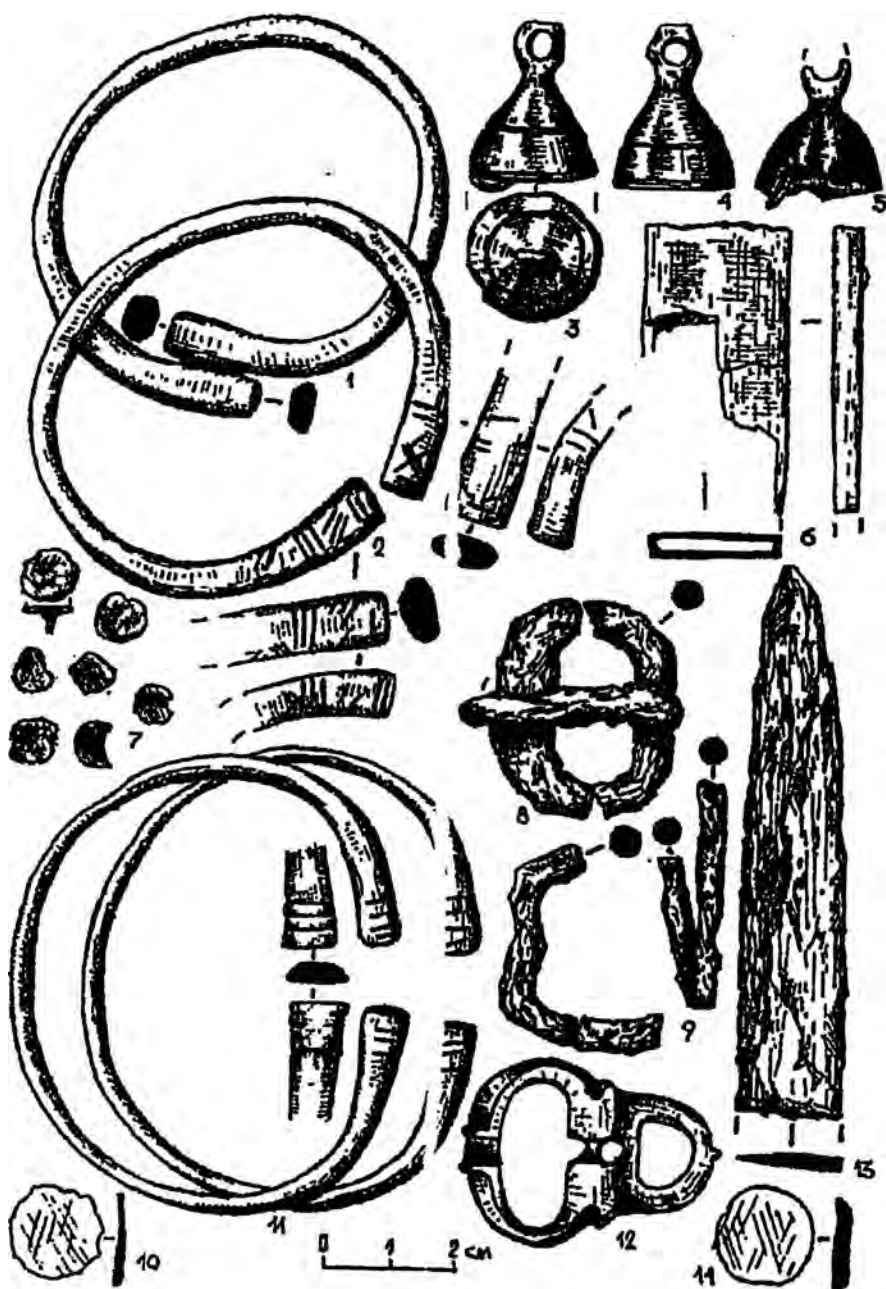


Рис. 12. Вещи из склепа 10.

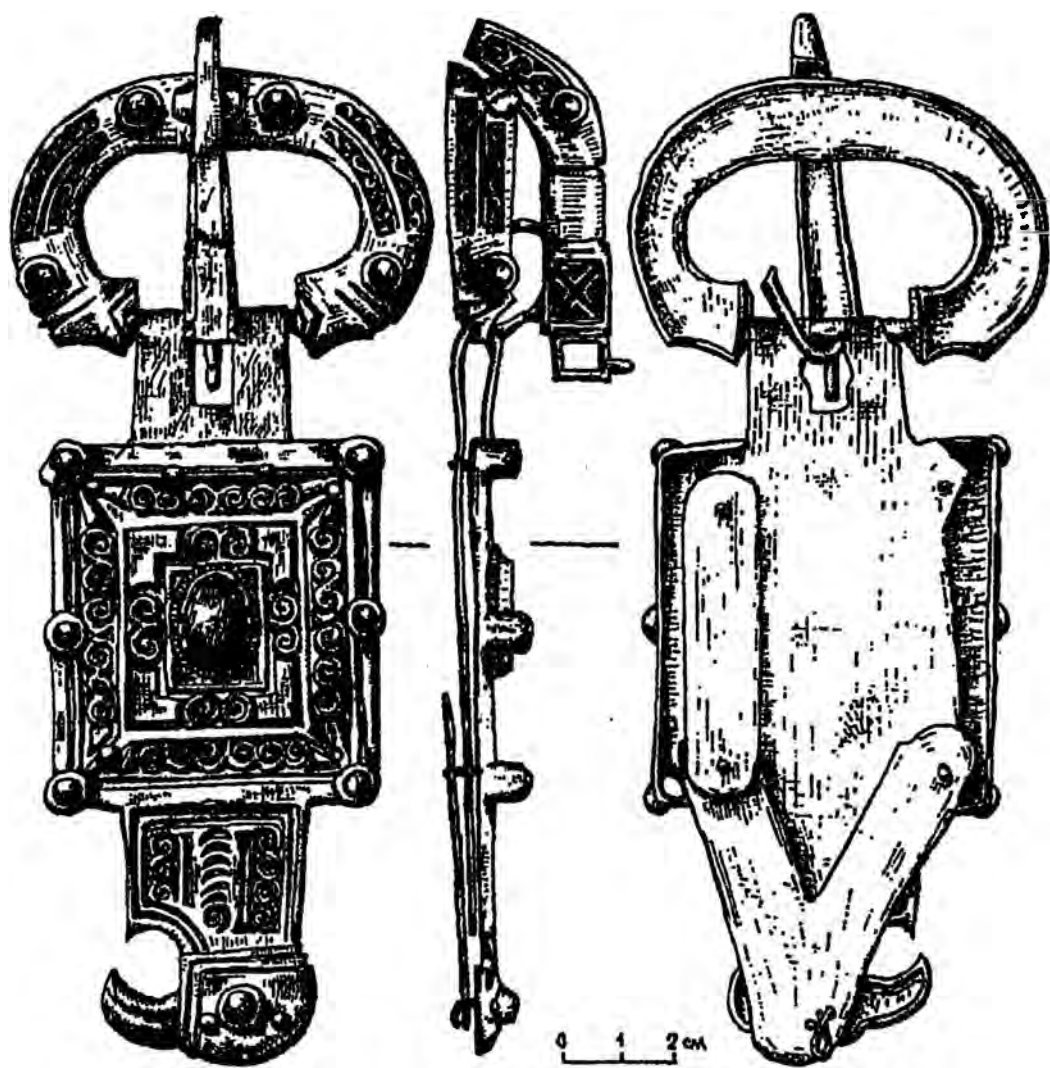


Рис. 14. Орлиноголовая пряжка из склепа 10 из захоронения 12.

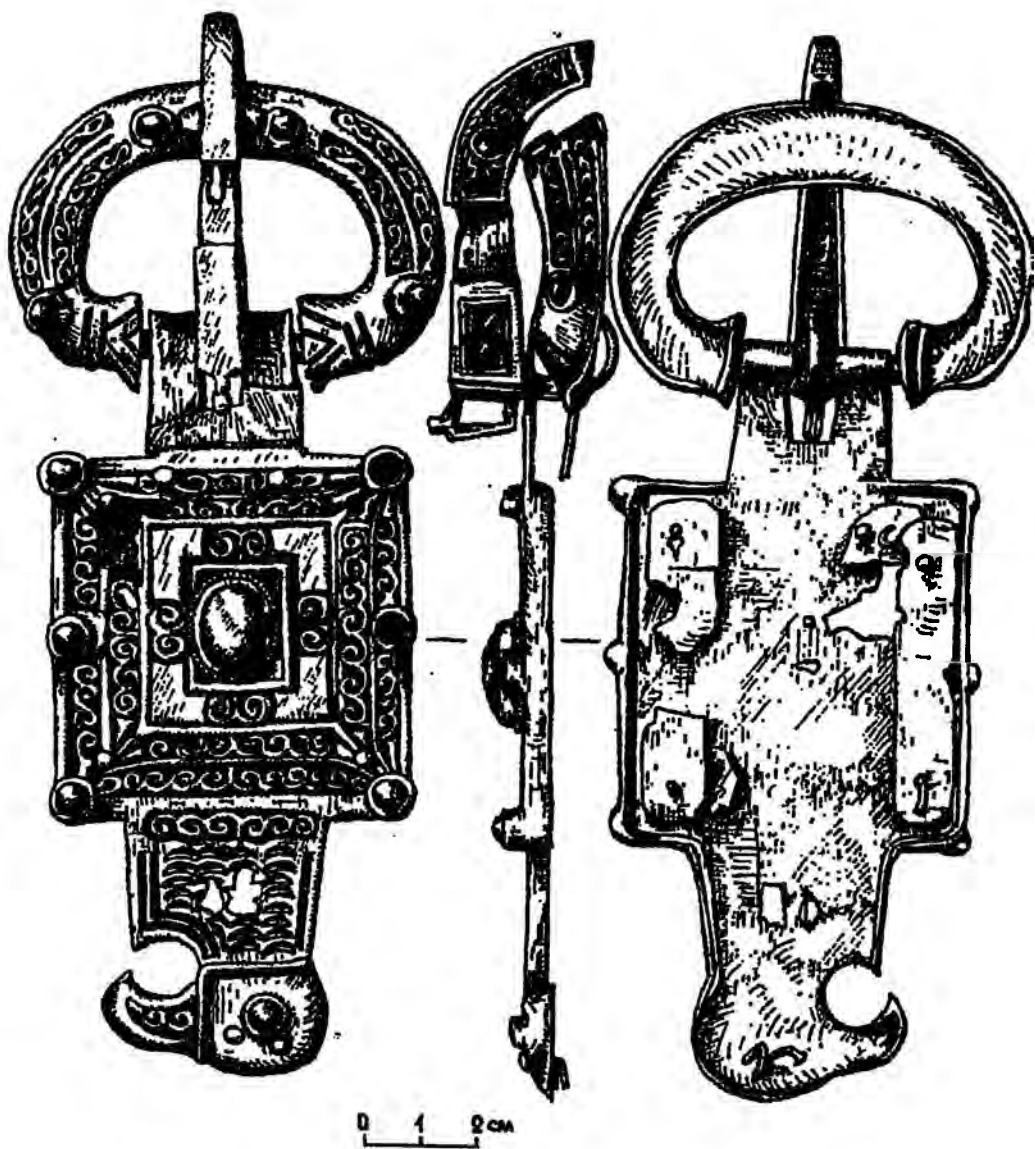


Рис. 15. Орлиноголовая пряжка из склепа 10 из захоронения 13.

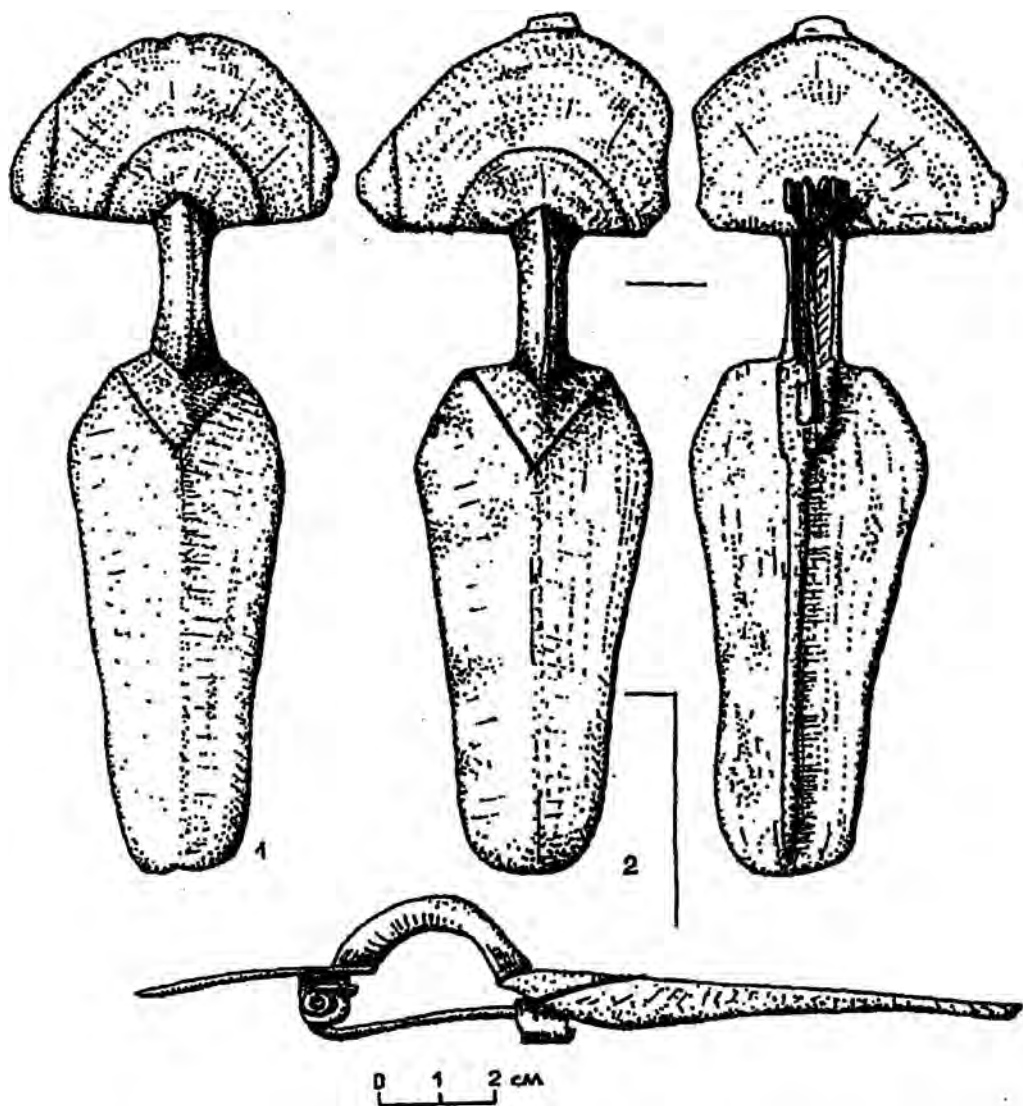


Рис. 16. Двухпластинчатые фибулы из склепа 10 из захоронения 14.

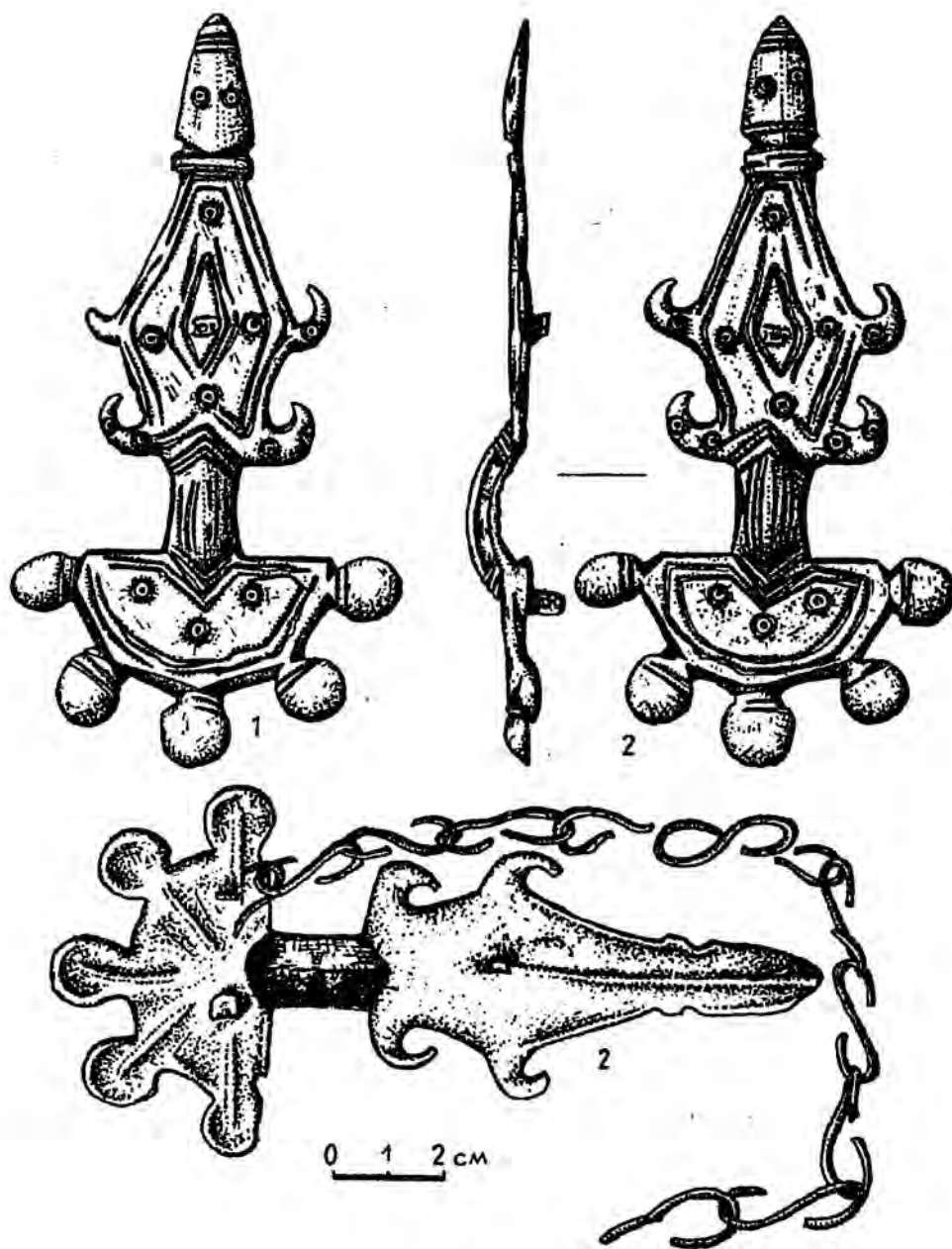


Рис. 17. Пальчатые фибулы из склепа 10 из захоронения 17.

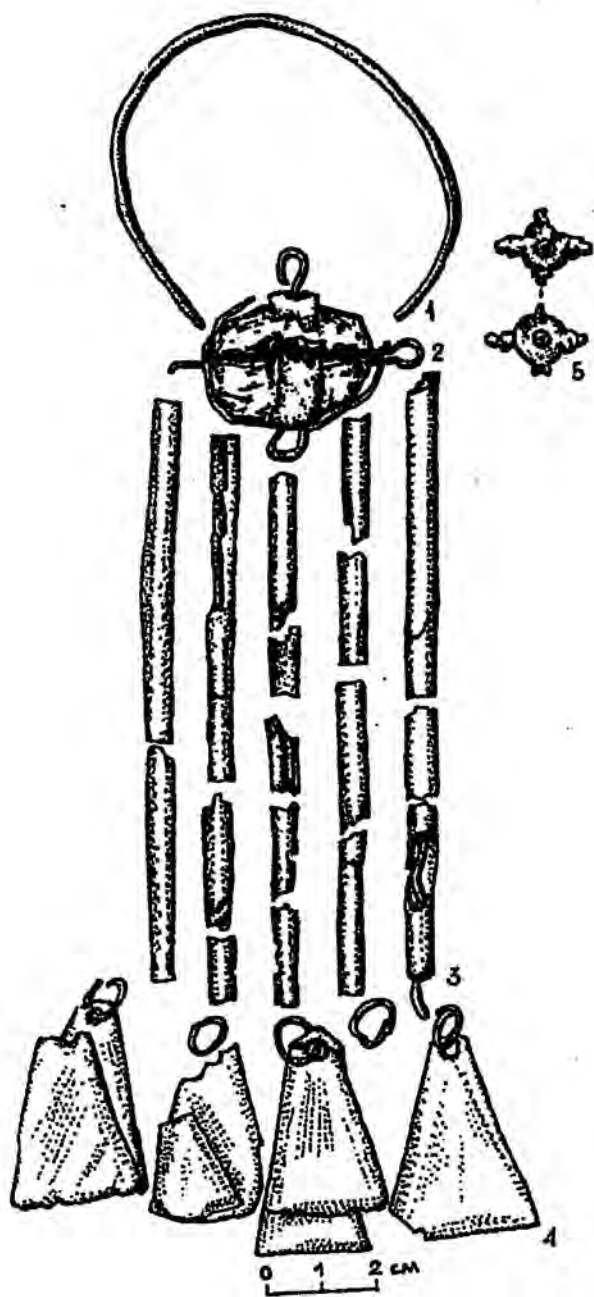


Рис. 18. Вещи из склепа 10 из захоронения 17.

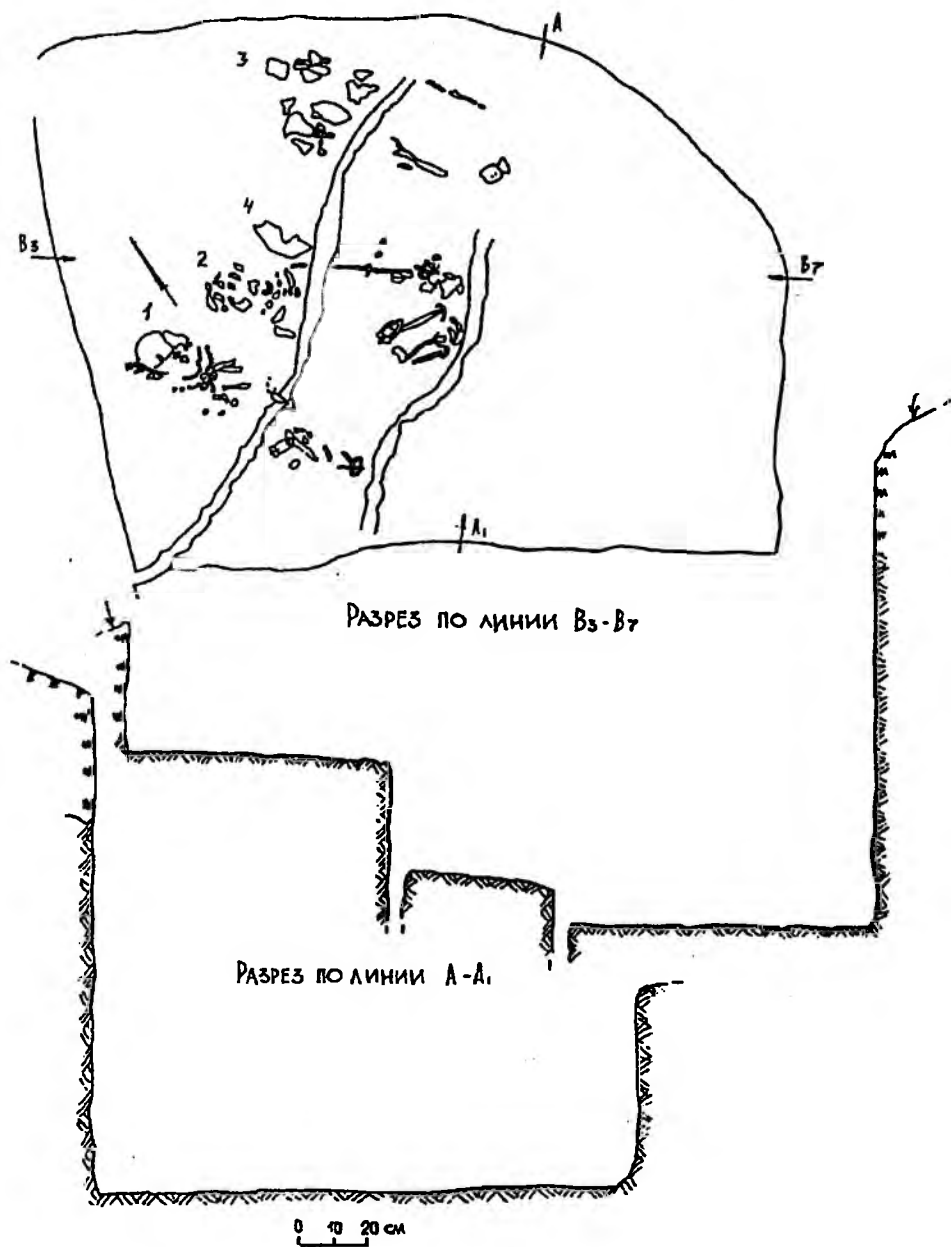


Рис. 19. План и разрезы к плану склепа 42.

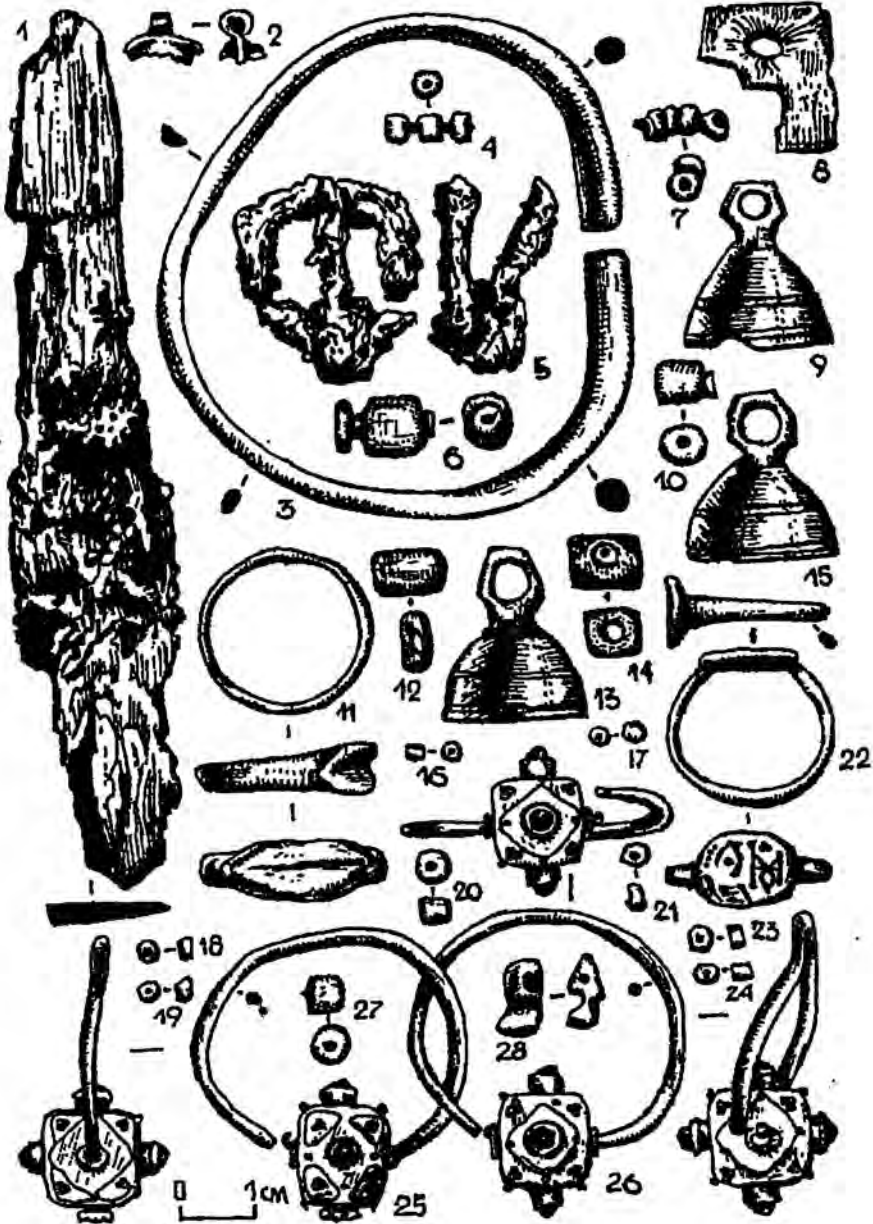


Рис. 20. Вещи из стекла 42 из захоронения 1.



Рис. 21. Бусы из склепа 42 из захоронения 1.

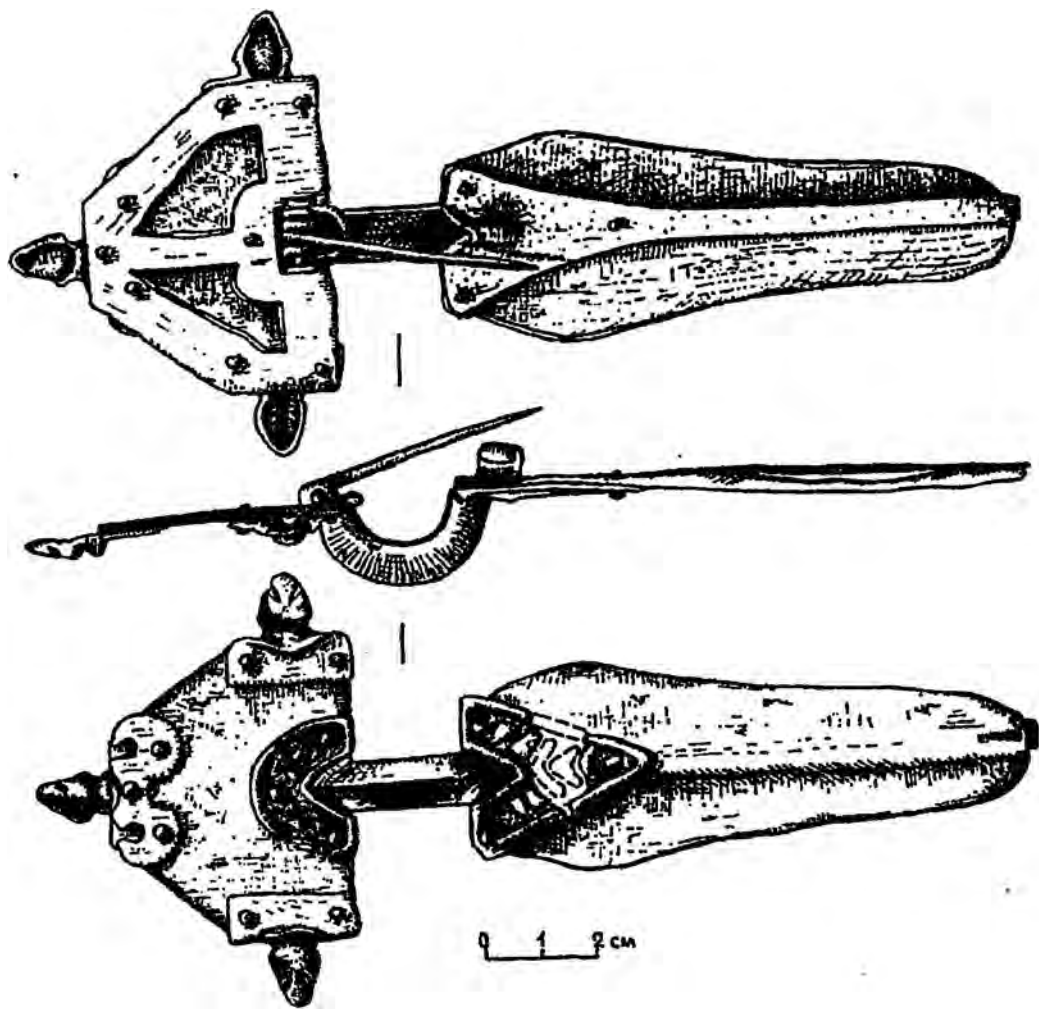


Рис. 22. Серебряная фибула из склепа 42 из захоронения 1.

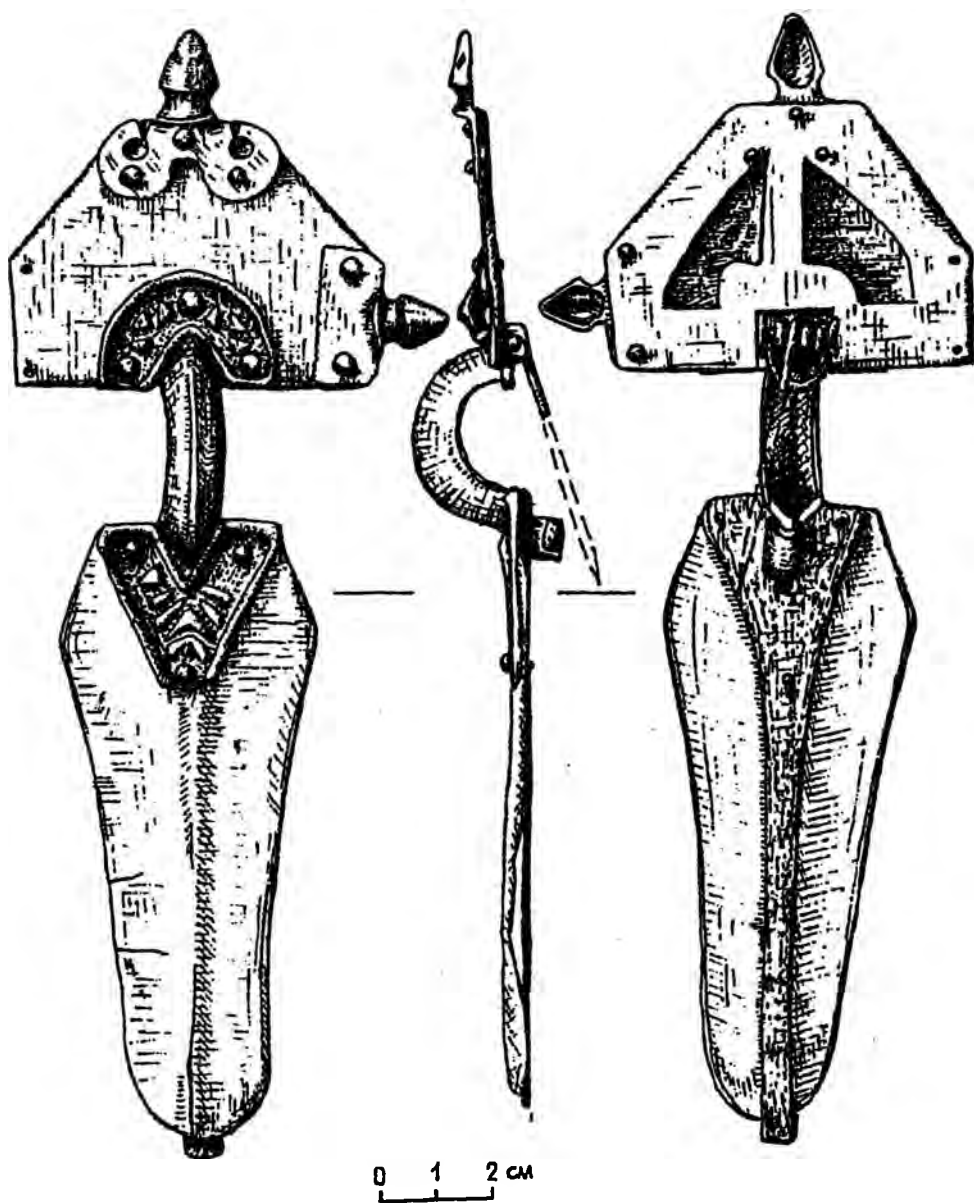


Рис. 23. Серебряная фибула из склепа 42 из захоронения 1.

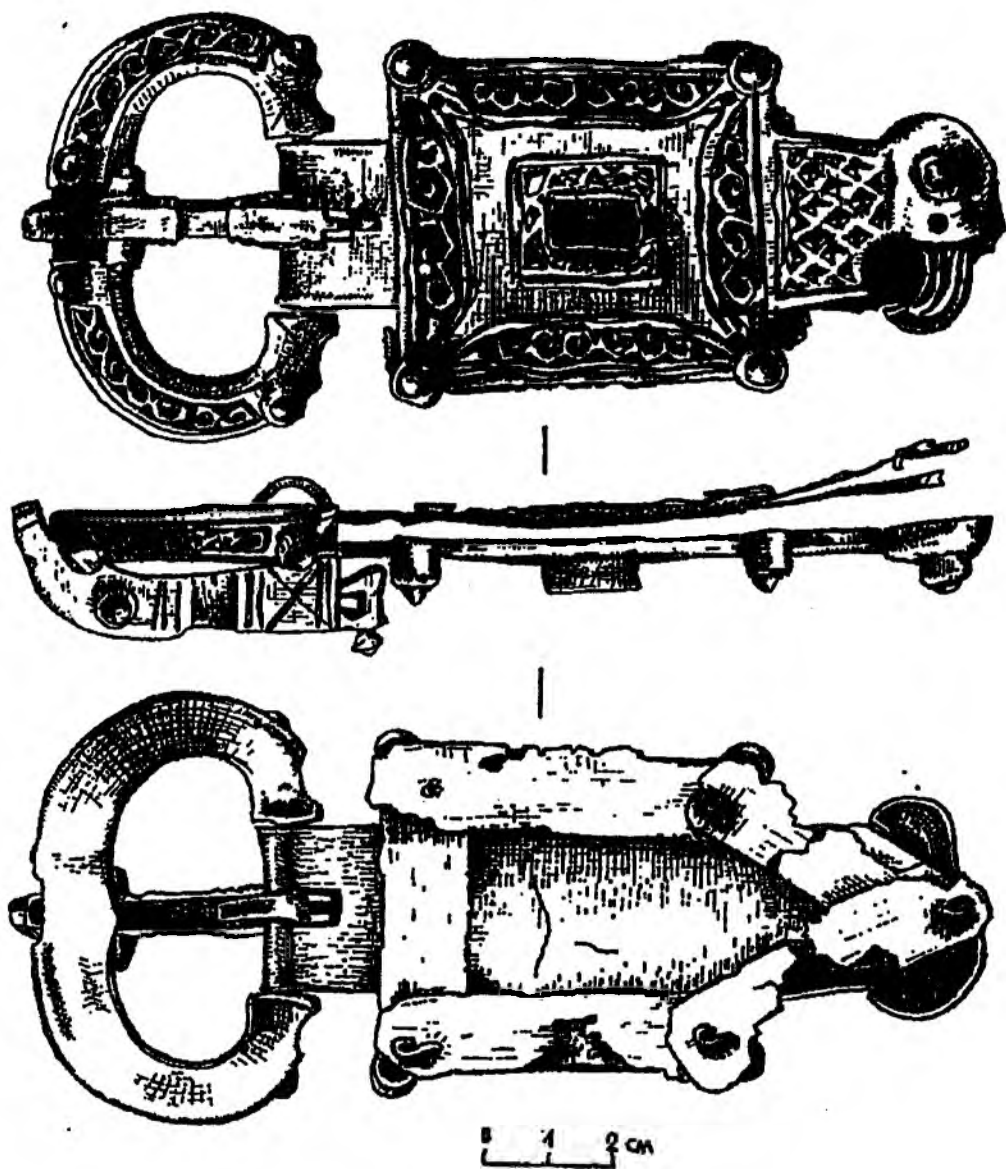


Рис. 24. Орлиноголовая пряжка из слепка 42 из захоронения 1.

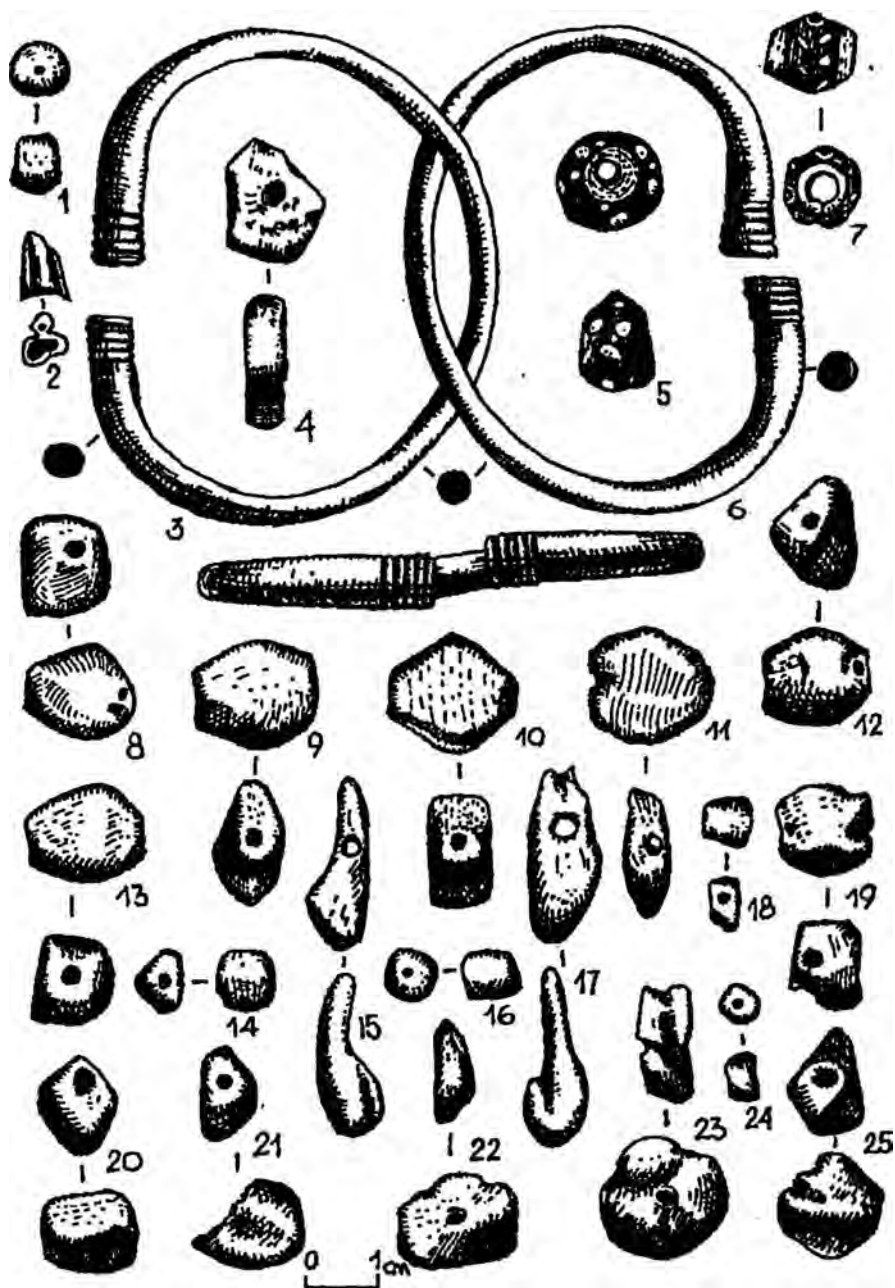


Рис. 25. Вещи из склепа 42 из захоронения 2.

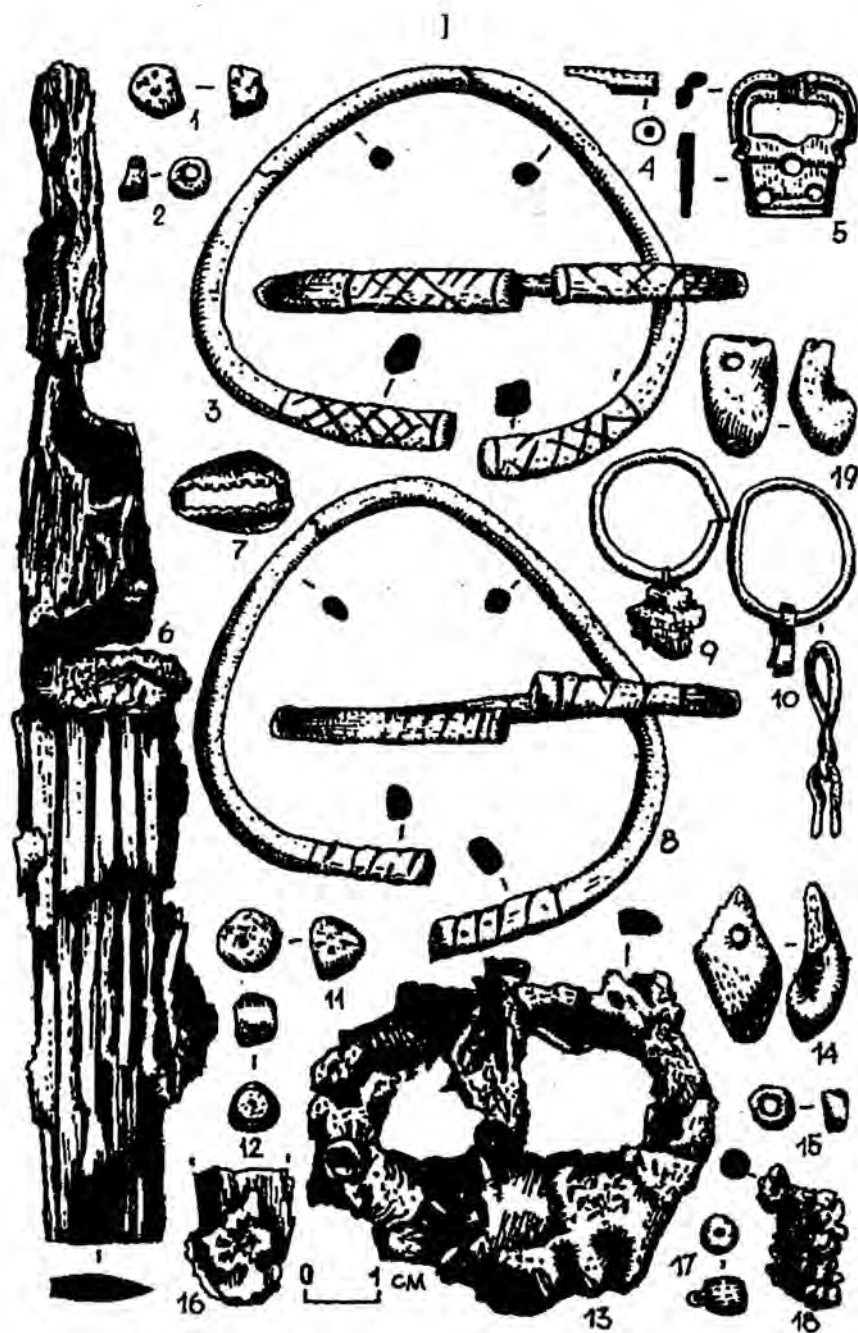


Рис. 26. Вещи из склепа 42.

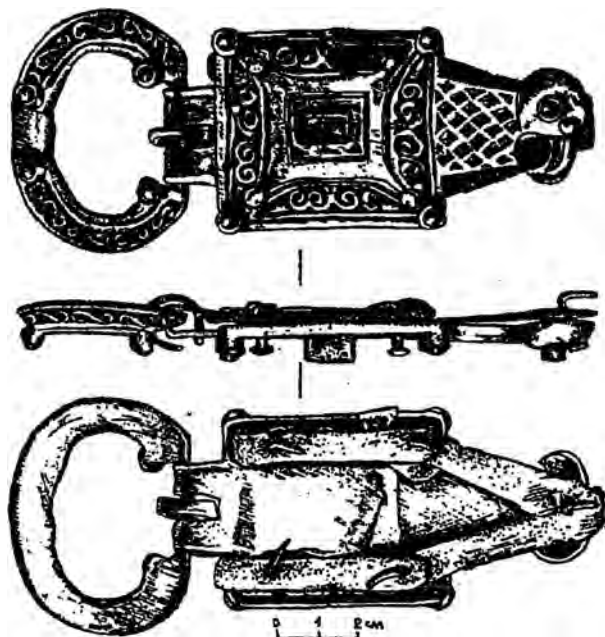


Рис.27 Орлиноголовая пряжка из склепа 42 из захоронения 2.

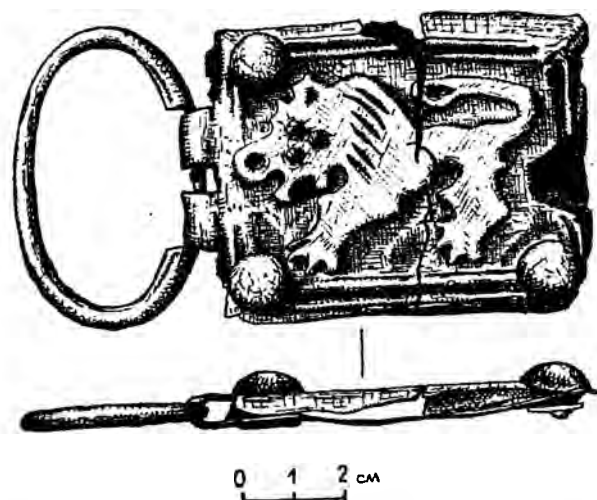


Рис.28 Пряжка из склепа 42 из захоронения 3.