



Рис. 14. Изделия со сложным врезным орнаментом, выполненным в выемчатой и сграффито технике («EIW»). 1 – группа 1; 2 – группа 2. Рисунок автора и С. В. Семина.

Э. И. СЕЙДАЛИЕВ^{а)}, Д. Э. СЕЙДАЛИЕВА^{б)}

а) Крымский инженерно-педагогический университет; Институт археологии Крыма Российской академии наук (Симферополь, Россия); Институт истории им. Ш. Марджани Академии наук Республики Татарстан (Казань, Россия)

б) Крымский федеральный университет им. В. И. Вернадского (Симферополь, Россия)

КЕРАМИКА КАК ИНДИКАТОР ИННОВАЦИЙ В ТРАДИЦИОННОЙ КОЧЕВНИЧЕСКОЙ КУЛЬТУРЕ ЗОЛОТОЙ ОРДЫ (на примере находок с поселения «Старый Фонтан»)¹

Аннотация: Статья посвящена публикации некоторых категорий импортных керамических изделий из раскопок поселения золотоордынского времени «Старый Фонтан» в Крыму. Поселение было локализовано по результатам археологических разведок 2014 г., в ходе подготовки проекта строительства высоковольтной линии электропередач «Каффа-Симферополь» и исследовано в 2016 г. Нумизматический, а также другой сопутствующий инвентарь, позволяют датировать золотоордынское поселение в пределах XIV в., в том числе выделить два хронологических этапа существования поселения. Целью публикации было показать каким образом культурные традиции оседлого населения проникают в традиционную кочевническую культуру. Судя по набору археологических находок, памятник представляет собой типичное поселение золотоордынского времени, содержащее признаки присутствия как кочевой, так и оседлой культур. В ходе раскопок было выявлено значительное количество археологических материалов, в том числе и значительное число керамических фрагментов, среди которых особый интерес представляют импортные сосуды, производства поволжских гончарных мастерских, а также византийских производственных центров. Так в ранних горизонтах функционирования поселения были обнаружены два керамических фрагмента, производство которых связывают с Константинопольской мастерской. Фрагмент сероглиняного тисненого кувшина, происходящий из верхнего горизонта, вероятно происходит из Поволжья, куда эта ремесленная традиция, вероятно, пришла из среднеазиатских (хорезмских) мастерских. Керамический импорт из регионов с оседлым населением входит в быт кочевого населения Крымского юрта Улуса Джучи, являясь сво-

¹ Работа выполнена в рамках базовой части государственного задания Минобрнауки РФ № 33.5156. 2017/БЧ по теме «Византийское присутствие в Крыму: политический, экономический и культурный аспекты»,

собразным индикатором инноваций, характерных для кочевых культур. Несмотря на незначительное количество импортных материалов, полученные в ходе исследований результаты позволяют выявить торгово-экономические связи в средиземноморско-черноморском бассейне, локализовать местные торговые пути, а также проследить пути возникновения и развития многокомпонентной культуры Улуса Джучи.

Ключевые слова: Крым, Улус Джучи, Византия, Хорезм, Старый Фонтан, средневековая керамика.

Средневековое поселение «Старый Фонтан» находится в 1 км к юго-востоку от с. Некрасово Белогорского района Республики Крым, у подножия северного склона горного массива Кубалач. До 1948 г. с. Некрасово носило название Мелек. Одно из его первых упоминаний встречается в «Ведомости о выведенных из Крыма в Приазовье христианах» А. В. Суворова от 18 сентября 1778 года [6]. В книге «Наблюдения, сделанные во время путешествия по южным наместничествам Русского государства в 1793–1794 годах» П. С. Паллас писал о поместье, «...которому также принадлежат две татарские деревни, одна русская и одна ногайская, называемая Мелек, имеющая пятьсот человек населения» [12, с. 113]. На карте 1842 года, на почтовой дороге из Карасубазара в Феодосию, обозначен трактир Мелек у Фонтана, который в «Списке населенных мест Таврической губернии по сведениям 1864 года» уже не фигурирует. На картах 1842 и 1865 гг. рядом с с. Мелек имеется хутор Фонтан. В 2014 г. в ходе проведения разведок в связи со строительством высоковольтной линии электропередач «Каффа–Симферополь», на этой территории были выявлены объекты археологии «Городище и поселение Мелек», относящиеся к эпохе раннего железного века, и зольник, позже локализованный в границах средневекового поселения. Во избежание неясностей, в дальнейшем исследователям предлагается именовать обнаруженное средневековое поселение по названию хутора, зафиксированного тут на картах 1924 г. – «Старый Фонтан», а поселение раннего железного века – «Мелек».

В ходе охранных исследований 2016 г. на памятниках было раскопано три участка [см.: 14]. Материалы, представленные в данной публикации, были обнаружены на участке № 3. За центр раскопа на этом участке был принят геодезический репер электроопоры № 182, от него по оси север–юг был разбит раскоп со сторонами 10x10 м, что составило в общей сложности четыре квадрата со сторонами 5x5 м. Последовательное изучение слоя дерна и ниже залегающих горизонтов до скалы подтвердило наличие здесь культурного слоя мощностью от 0,5 до 1,2 м. Анализ стратиграфии северного борта раскопа показал, что накопление культурного слоя происходило в два этапа – первый (наиболее ранний) связан со слоем светлого золистого суглинка на скале мощностью 0,2–0,3 м, второй – со слоем золистого гумуса мощностью 0,6–0,8 м. Культурные горизонты разделяет прослойка темного гумуса толщиной 0,15 м. Слой золистого гумуса максимально насыщен гончарной керамикой, среди которой преобладали фрагменты столовой посуды с поливным покрытием разных

цветов и орнаментацией, также было найдено несколько фрагментов плоскодонных красноглиняных амфор. Поливная керамика, найденная на поселении, демонстрирует значительное разнообразие посуды различного происхождения, включая хорошо известные археологические группы и типы. Одновременно с этим материалом были обнаружены многочисленные железные, бронзовые и серебряные изделия: гвозди, ослиные подковы, механизмы дверных замков, пряжки, ножи, серп, перстни и их фрагменты, монеты. Нумизматический материал из нижнего горизонта участка исследований (слой плотного золистого суглинка) датируется в целом временем правления хана Узбека (1313–1341 гг.). Монеты, происходящие из верхнего горизонта (слой серого золистого гумуса), в большинстве своем, датируются 60-70-ми гг. XIV в. Серебряные акче крымских ханов XVIII в., происходящие и из нижнего горизонта, и из верхнего, скорее всего, попали в слой из верхних слоев (из дерна?) случайно в ходе исследований. Таким образом, нумизматический материал позволяет выделить во времени функционирования три этапа: первый датируется 20-30-ми гг. – серединой XIV в.; второй – серединой – 60-70-ми гг. XIV в.; третий этап связан по времени с поселением эпохи Крымского ханства. В средней части квадратов 1 и 2 зафиксированы камни кладки, образующие угол сооружения. Кладка расположена на слое золистого гумуса, камни кладки представляют собой необработанный известняк, сложенный, видимо, насухо или на грязевом растворе. С этим сооружением, вероятно, связан слой пожара, который примыкает к подошве кладки.

Для нижнего горизонта дата определена таким образом, поскольку одна из монет представляет собой пул 726 г.х. (1326 г.) выпуска, чеканенный на монетном дворе г. Сарая. По предположению А. В. Якушечкина, возможно дата искажена и следует читать 772 г.х. (1370 г.). На одной стороне монеты расположен двойной картуш из точечной (внешней) и сплошной концентрических окружностей. Внутри, в центре, надпись: «Высочайшее повеление»; вокруг, вдоль внутренней окружности, еще одна надпись: «16 пул – данник». На обратной стороне расположен двойной картуш из точечной (внешней) и сплошной концентрических окружностей. Внутри, в центре, рисунок птицы влево, голова развернута вправо, над спиной три небольших круга, расположенных треугольником. Вокруг, вдоль внутренней окружности надпись: «Бита в Сарае, 726». Вторая монета предположительно датируется серединой XIV в. На ней с одной стороны имеется орнамент в виде цветочной розетки, обратная сторона стерта. Третья монета представляет собой данг 720 г.х. (1320/1321 гг.). Чекан монетного двора г. Крым. На одной стороне, в нижней части – тамга дома Бату и надпись: «Султан Мухаммед Узбек Хан, да будут победы его славны». На другой стороне – два картуша из сплошной окружности. Во внутреннем картуше надписи символа веры. Между картушами, по кругу, надпись: «[Бита (в) богохранимом Крыму в году семьсот двадцатом]». Надчекан «хан». Золотая Орда, время правления хана Узбека (1313–1341 гг.)². В целом анализ нумизматического матери-

² Определение нумизматического материала выполнено аспирантом Института истории им. Ш. Марджани АН РТ А.В. Якушечкиным.

ала позволяет датировать нижний горизонт зольника 20–30-ми гг. XIV в. и связать его с крупным поселением, существовавшим на берегу водоносной балки в эпоху развитого средневековья.

Из нижнего горизонта квадрата 2 (слой плотного золистого суглинки) происходят фрагменты двух доньев на кольцевом поддоне (рис. 1) от сосудов, изготовленных в одном из производственных керамических центров Византийской империи. Византийские чаши типа «Elaborate Incised Ware» отличаются тонкостенностью (3–4 мм). Черепок, как правило, кирпично-красного или оранжево-красного цвета [16, с. 110]. Единственной заметной устойчивой примесью в формовочной массе являются частицы мелкозернистого песка. Это небольшие чашечки с сегментовидным туловом на низкой ножке [1]. От чаш сохранилась только центральная часть сосуда на кольцевом поддоне, поэтому мы можем предполагать общий размер чаш лишь по прямым аналогиям: диаметр 10–12 см и высота 5–6 см. Орнаментация изделий достаточно стандартна. На аналогичных маленькой питьевой чашечке на ножке (рис. 1,1) сосуда встречаются изображения в технике «резерва» в виде разнообразных цветков в сочетании с геометрическими мотивами [3, с. 33]. По классификации А. Кузева [10], это третий тип, подтип 2. Он представлен чашами с орнаментом, основу которого составляет пяти- или шестиконечная звезда с вписанным в нее пятилепестковым цветком или округлым пятном в центре [4, с. 308]. Такие чаши известны в Варне [10, рис. 14], Херсонесе [7, с. 186–187, 189, рис. 391, 393, 400], Мангупе [11, с. 93–95], Белгороде-Днестровском [8, с. 186], Калиакре [2, табл. III,30], Константинополе [20, р. 204–205, fig. 2,1-5,7-14], Фессалониках, на Крите [21, р. 122–123, fig. 8.2; 8.4], в Афинах, Никее [15, с. 111] и др.

Орнаментация второй чаши (рис. 1,2) также представляет собой сочетание растительного и геометрического мотивов. На фоне ромба изображена четырехлепестковая розетка. Здесь сочетание выемчатой техники и тонкой гравировки в нанесении орнамента создает рельефность лепестков. Темный фон вершин ромбов дополняет контрастность светлой орнаментальной полосы, заполненной двумя параллельными линиями, между которыми мелкая вертикальная штриховка. Столь насыщенная и тонко исполненная орнаментальная композиция характерна для византийской и варненской поливной керамики XIII–XIV вв. Такие чаши были найдены при раскопках Константинополя [20, fig. 2,16], Фессалоник, Крита [21, р. 122–123, fig. 8.4], Белгорода-Днестровского [8, с. 186], Афин, Никеи, Эфеса, Калиакры [15, с. 111] и др.

Производство керамики типа «Elaborate Incised Ware» связывают с Константинополем; в 2007 году при раскопках Стамбула выявлены остатки гончарной мастерской периода правления династии Палеологов [15, с. 111]. В этой керамике довольно распространенным мотивом является изображение плетенки, где сочетаются как растительные, так и геометрические элементы. Такой вид орнамента связан с керамическими традициями Востока, в частности Ирана [20]. Различные конфигурации сплетений двойных полос в центре композиции образуют многоугольное декорированное поле. Композиция выполнена в выемчатой технике.

Монетные находки из верхнего горизонта датируются в основной массе в пределах 60–90-х гг. XIV в. Одна монет чеканена на монетном дворе «Ал-Джадид» в 782 г.х. (1380 г.), вторая, с надписью «Хан Абдаллах, да продлит [Аллах его правление]» – на монетном дворе Азака (годы правления Абдаллаха 1367–1379 гг.). В сером гумусе, который так же соответствует верхнему горизонту, были обнаружены еще несколько монет, две из которых, согласно определению, соответствуют 772 г.х. (1380 г., монетный двор «Ал-Джадид») и 796 г.х. (1393/1394 г.). На второй – имя хана Токтамыша и обозначение монетного двора «Крым». Остальные монеты из этого слоя трудно идентифицируются. Среди находок глазурованной керамики из верхнего горизонта (слоя золистого гумуса) выделяются многочисленные полихромные чаши с орнаментом в технике «сграффито» и «шамплеве» (группа «Polychrome Sgraffito Ware»), чаши с подглазурной росписью белым ангобом под коричневой, желтой или зеленой глазурью (группа «Slip-Painted Ware»), чаша с гравировкой по светлому ангобному покрытию под монохромной желтой глазурью (группа «Monochrome (Yellow) Sgraffito Ware») и др. Существует предположение, что подобные изделия изготавливались на территории Юго-Восточного Крыма [16, с. 495–564; 18, с. 85–90].

Импорт представлен фрагментом сероглиняного штампованного кувшина (рис. 2,1), вероятно, из Поволжья. Кувшин покрыт тиснением в виде чешуек («кольчужный орнамент»). Если брать за основу классификацию Г. А. Федорова-Давыдова [18], то, вероятней всего, такой вид кувшина можно отнести к типу IV, варианту II одноручных кувшинов (ручка, уплощенная в сечении), с приплюснутым туловом, узким горлом и зауженным венчиком, на низком кольцевом поддоне. Орнамент с чешуей возле кольцевого поддона обычно сопровождался в сюжете с растительными мотивами и арабской надписью в верхней части; на месте соединения двух частей кувшина были расположены параллельные концентрические линии. Ближайшая известная нам аналогия была обнаружена в ходе раскопок Старокрымской археологической экспедиции Государственного Эрмитажа в 1991 г. [9] (рис. 2,2). Производство таких сосудов в Поволжье является прямым подражанием хорезмским кувшинам, либо такие изделия следует рассматривать как работу хорезмских мастеров, привезенных из Средней Азии в Золотую Орду [5]. Плано Карпини упоминает о том, что в золотоордынские города свозились со всех покоренных земель востока, запада и юга наиболее квалифицированные специалисты [13, с. 58]. Нумизматический материал позволяет датировать комплекс, из которого происходит фрагмент тисненого кувшина, второй половиной XIV в.

Таким образом, среди находок с поселения «Старый Фонтан» присутствуют предметы, прямые аналогии которым встречаются на памятниках с материальной культурой оседлого населения. Наличие среди находок сероглиняной тисненой керамики, произведенной в Поволжье, говорит о проникновении в самобытную кочевническую ремесленную традицию среднеазиатских элементов, в первую очередь, на уровне производства (ремесленное подражание или привлечение хорезмских мастеров) и модных тенденций в столовой керамике. Этот же факт говорит о проч-

ных внутриэкономических связях между регионами Улуса Джучи. Византийская импортная керамика на крымских памятниках золотоордынского времени также иллюстрирует торгово-экономические связи в средиземноморско-черноморском бассейне и позволяет, в некоторой степени, локализовать местные торговые пути. Кроме того, импортная византийская керамика на типичных золотоордынских поселениях крымских предгорий отображает новые модные тенденции кочевнического общества Золотой Орды. Внедрение инноваций в традиционную ремесленную среду и быт кочевого населения Золотой Орды является одним из важнейших аспектов формирования этой многокомпонентной и многообразной культуры Евразийского региона.

СПИСОК ЛИТЕРАТУРЫ

1. Белинский И.В., Масловский А.Н. Импортная поливная керамика Азака (XIV в.) // Поливная керамика Средиземноморья и Причерноморья X–XVIII вв. Киев: Стилос, 2005. С. 160–177.
2. Бобчева Л. Сграффито керамика от Калиакра // Известия на народен музей Варна. 1979. Т. XV.
3. Бочаров С.Г., Масловский А.Н. Византийская поливная керамика в городах Северного Причерноморья золотоордынского периода (вторая половина XIII – конец XIV вв.) // Поволжская археология. 2012. № 1. С. 20–36.
4. Бочаров С.Г. Группа византийских поливных чаш второй половины XIV в. // Поливная керамика Средиземноморья и Причерноморья X–XVIII вв. Киев: Стилос, 2005. С. 306–323.
5. Вактурская Н.Н. Хронологическая классификация средневековой керамики Хорезма (IX–XVII вв.) // Труды Хорезмской археолого-этнографической экспедиции. М., 1959. Т. IV. С. 261–342.
6. Ведомости о выведенных из Крыма в Приазовье христианах...от 18 сентября 1778 года [Электронный ресурс]. Режим доступа: <http://www.azovgreeks.com/gendb/rus/dzuha/5-app-3.htm> (дата обращения 02.10.2018).
7. Залеская В.Н. Памятники византийского прикладного искусства. Византийская керамика IX–XV вв. Каталог коллекции. СПб.: Изд-во Гос. Эрмитажа, 2011. 256 с.
8. Кравченко А.А., Столярик Е.С. Керамика византийского круга из Белгорода XIII–XIV вв. // Материалы по археологии Северного Причерноморья. Киев: Наукова думка, 1983. С. 179–191.
9. Крамаровский М.Г. Отчет о полевых исследованиях 1991 года на городище средневекового Солхата (Крым, Старый Крым) археологической экспедиции Государственного Эрмитажа. Старый Крым, СПб., 1992 // Архив Отдела Востока Государственного Эрмитажа.
10. Кузев А. Средневековна сграфито керамика. Варна, 1984.
11. Науменко В.Е., Душенко А.А. Византийская глазурованная керамика из раскопок Дворца правителей княжества Феодоро (Мангуп): по материалам исследований 2006–2010 гг. // Поливная керамика Причерноморья–Средиземноморья как источник по изучению византийской цивилизации. Тез. докл. междунар. науч. семинара. Севастополь, 2014. С. 93–95.

12. Петр Симон Паллас. Наблюдения, сделанные во время путешествия по южным местностям Русского государства в 1793–1794 годах / Пер. с нем. М.: Наука, 1999. 246 с.
13. Путешествие в восточные страны Платона Карпини и Рубрика / Ред., вступ. статья и прим. Н.П. Шастиной. М., 1957. 272 с.
14. Сейдалиев Э.И. Научный отчет о научных археологических исследованиях (раскопках) на объектах культурного наследия: «Поселение «Чобан-Чокрак», «Поселение Тууш-1» Кировского района, «Поселение и некрополь Тобен-Сарай», «Городище и поселение Мелек», Белогорского района, «Поселение «Денисовка I» Симферопольского района Республики Крым в зоне строительства высоковольтной линии 220 кВ Кафа-Симферопольская II цепь в 2015–2016 гг. Т. 1–2. Симферополь, 2016 // Архив Института археологии РАН.
15. Тесленко И.Б. Византийская керамика группы «Elaborate Incised Ware» из усадеб XIV в. городища Луста (современная Алушта, Крым) // Поливная керамика Причерноморья–Средиземноморья как источник по изучению византийской цивилизации. Тез. докл. междунар. науч. семинара. Севастополь, 2014. С. 109–115.
16. Тесленко И.Б. Одна из гончарных традиций Таврики XIV–XV вв. (керамика группы Юго-Западного Крыма) // История и археология Крыма. Симферополь, 2014. Вып. I. С. 495–564.
17. Тесленко И.Б., Сейдалиева Д.Э. Гончарное производство и керамический импорт Крыма конца XIII – начала XV вв. // Крым в Золотоордынский период. Крымский Юрт Золотой Орды: наследие исчезнувшей империи: каталог выставки. Симферополь: Тарпан, 2016. С. 85–106.
18. Федоров-Давыдов Г.А. Золотоордынские города Поволжья. М.: Изд-во Моск. ун-та, 1994. 228 с.
19. Якобсон А.Л. Средневековый Херсонес (XII–XIV вв.). М.; Л., 1950. (МИА. № 17).
20. François V. Elaborate Incised Ware: un témoin du rayonnement de la culture byzantine à l'époque Paléologue // Поливная керамика Средиземноморья и Причерноморья X–XVIII вв. Киев: Стилос, 2005. С. 195–208.
21. Vroom J. Byzantine to Modern Pottery (7th to 20th Century). An introduction and Field Guide. Bijleveld: Parnassus Press, 2005. 223 p.

REFERENCES

1. Belinskii I.V., Maslovskii A.N. Importnaia polivnaia keramika Azaka (XIV v.). *Polivnaia keramika Sredizemnomor'ia i Prichernomor'ia X–XVIII vv.*, Kiev, Stilos Publ., 2005, pp. 160–177.
2. Bobcheva L. Sgraffito keramika ot Kaliakra. *Izvestiia na naroden muzei Varna*, 1979, Vol. XV.
3. Bocharov S.G., Maslovskii A.N. Vizantiiskaia polivnaia keramika v gorodakh Severnogo Prichernomor'ia zolotoordynskogo perioda (vtoraia polovina XIII – konets XIV vv.). *Povolzhskaiia arkhologiia*, 2012, No 1, pp. 20–36.
4. Bocharov S.G. Gruppy vizantiiskikh polivnykh chash vtoroi poloviny XIV v. *Polivnaia keramika Sredizemnomor'ia i Prichernomor'ia X–XVIII vv.*, Kiev, Stilos Publ., 2005, pp. 306–323.
5. Vakturskaia N.N. Khronologicheskaia klassifikatsiia srednevekovoi keramiki Khorezma (IX–XVII vv.). *Trudy Khorezmskoi arkhologo-etnograficheskoi ekspeditsii*, Moscow, 1959, Vol. IV, pp. 261–342.

6. *Vedomosti o vyvedennykh iz Kryma v Priazov'e khristianakh... ot 18 sentiabria 1778 goda*. URL: <http://www.azovgreeks.com/gendb/rus/dzuha/5-app-3.htm>
7. Zalesskaia V.N. *Pamiatniki vizantiiskogo prikladnogo iskusstva. Vizantiiskaia keramika IX–XV vv. Katalog kollektsii*. St-Petersburg, State Hermitage Publ., 2011, 256 p.
8. Kravchenko A.A., Stoliarik E.S. *Keramika vizantiiskogo kruga iz Belgoroda XIII–XIV vv. Materialy po arkheologii Severnogo Prichernomor'ia*, Kiev, Naukova dumka Publ., 1983, pp. 179–191.
9. Kramarovskii M.G. *Otchet o polevykh issledovaniakh 1991 goda na gorodishchesrednevekovogo Solkhata (Krym, Staryi Krym) arkheologicheskoi ekspeditsii Gosudarstvennogo Ermitazha. Staryi Krym, St-Petersburg, 1992. Arkhiv Otdela Vostoka Gosudarstvennogo Ermitaga*.
10. Kuzev A. *Srednevekovnashgrafito keramika*. Varna, 1984.
11. Naumenko V.E., Dushenko A.A. *Vizantiiskaia glazurovannaia keramika iz raskopok Dvortsia pravitelei kniazhestva Feodoro (Mangup): po materialam issledovaniia 2006–2010 gg. Polivnaia keramika Prichernomor'ia – Sredizemnomor'ia kak istochnik po izucheniiu vizantiiskoi tsivilizatsii*, Sevastopol, 2014, pp. 93–95.
12. Pallas P.S. *Nabliudeniia, sdelannye vo vremia puteshestviia po iuzhnyim namestnichestvam Russkogo gosudarstva v 1793–1794 godakh*. Moscow, Nauka Publ., 1999, 246 p.
13. Shastina N.P. (Ed.), *Puteshestvie v vostochnye strany Plano Karpini i Rubruka*. Moscow, 1957, 272 p.
14. Seidaliev E.I. *Nauchnyi otchet o nauchnykh arkheologicheskikh issledovaniakh (raskopkakh) na ob'ektakh kul'turnogo nasledii: «Poselenie «Choban-Chokrak», «Poselenie Tuush-1» Kirovskogo raiona, «Poselenie i nekropol' Toben-Sarai», «Gorodishche i poselenie Melek», Belogorskogo raiona, «Poselenie «Denisovka I» Simferopol'skogo raiona Respubliki Krym v zone stroitel'stva vysokovol'tnoi linii 220 kV Kafa-Simferopol'skaia II tsep' v 2015–2016 gg. Simferopol, 2016, T. 1–2. Arkhiv Instituta arkheologii Rossijskoj Akademii Nauk*.
15. Teslenko I.B. *Vizantiiskaia keramika gruppy «Elaborate Incised Ware» iz usadeb XIV v. gorodishcha Lusta (sovremennaia Alushta, Krym). Polivnaia keramika Prichernomor'ia – Sredizemnomor'ia kak istochnik po izucheniiu vizantiiskoi tsivilizatsii*, Sevastopol, 2014, pp. 109–115.
16. Teslenko I.B. *Odna iz goncharnykh traditsii Tavriki XIV–XV vv. (keramika gruppy Iugo-Zapadnogo Kryma). Istorii i arkheologii Kryma*, Simferopol, 2014, Vol. I, pp. 495–564.
17. Teslenko I.B., Seidalieva D.E. *Goncharnoe proizvodstvo i keramicheskii import Kryma kontsa XIII – nachala XV vv. Krym v Zolotoordynskii period. Krymskii Iurt Zolotoi Ord: nasledie ischeznuvshei imperii: katalog vystavki*. Simferopol, Tarpan Publ, 2016, pp. 85–106.
18. Fedorov-Davydov G.A. *Zolotoordynskie goroda Povolzh'ia*. Moscow, 1994, 228 p.
19. Iakobson A.L. *Srednevekovi Khersones (XII–XIV vv.)*. Moscow, Leningrad, 1950.
20. François V. *Elaborate Incised Ware: un témoin du rayonnement de la culture byzantine à l'époque Paléologue. Polivnaia keramika Sredizemnomor'ia i Prichernomor'ia X–XVIII vv.*, Kiev, Stilos Publ., 2005, pp. 195–208.
21. Vroom J. *Byzantine to Modern Pottery (7th to 20th Century). An introduction and Field Guide*. Bijnleveld, Parnassus Press, 2005, 223 p.

E. I. SEIDALIEV^{a)}, D. E. SEIDALIEVA^{b)}

a) Crimean Engineering and Pedagogical University; Institute of Archaeology of the Crimea, Russian Academy of Sciences (Simferopol, Russia); Ch. Marjani Institute of History of the Tatarstan Academy of Sciences (Kazan, Russia)

b) V.I. Vernadsky Crimean Federal University (Simferopol, Russia)

POTTERY AS INNOVATION INDICATOR IN TRADITIONAL NOMADIC CULTURE OF THE GOLDEN HORDE (THE CASE OF THE FINDS FROM THE SETTLEMENT OF STARYI FONTAN)

Abstract: This paper publishes certain categories of imported ceramic ware excavated at the settlement of Staryi Fontan from the Golden Horde period in the Crimea. The settlement was discovered by archaeological surveys in 2014, during the preparation of the construction of the “Kaffa-Simferopol” high-voltage line, and was investigated in 2016. According to numismatic and other related finds, there are reasons to date the settlement to the fourteenth century and to establish two chronological stages of its existence. This publication is to show how the cultural traditions of the sedentary population penetrated into traditional nomadic culture. According to the set of archaeological finds, this site was a typical settlement from the Golden Horde period, containing features of nomadic and sedentary cultures. The excavations discovered significant amount of archaeological materials, including numerous ceramic fragments, among which import vessels produced in pottery workshops in the Volga area and in Byzantine production centres are of particular interest. Thus the early horizons of the settlement contained two ceramic fragments produced possibly in a Constantinople workshop. A fragment of an embossed gray-clay pitcher from the top horizon probably originates from the Volga area, where this craft production tradition probably came from the Central Asian (Khwarazm) workshops. Ceramic imports from the regions with settled population penetrated into the daily life of the nomadic population of the Crimean yurt of the Ulus of Jochi as a kind of innovation indicator typical of nomadic cultures. Despite insignificant amount of imported materials, the results obtained by the research allow the identification of trade and economic ties in the Mediterranean – Black Sea basin, the localization of local trade routes, and the tracing of the ways of the origin and development of the multi-component culture of the Ulus of Jochi.

Keywords: Crimea, Ulus of Jochi, Byzantium, Khwarazm, Staryi Fontan, mediaeval pottery.

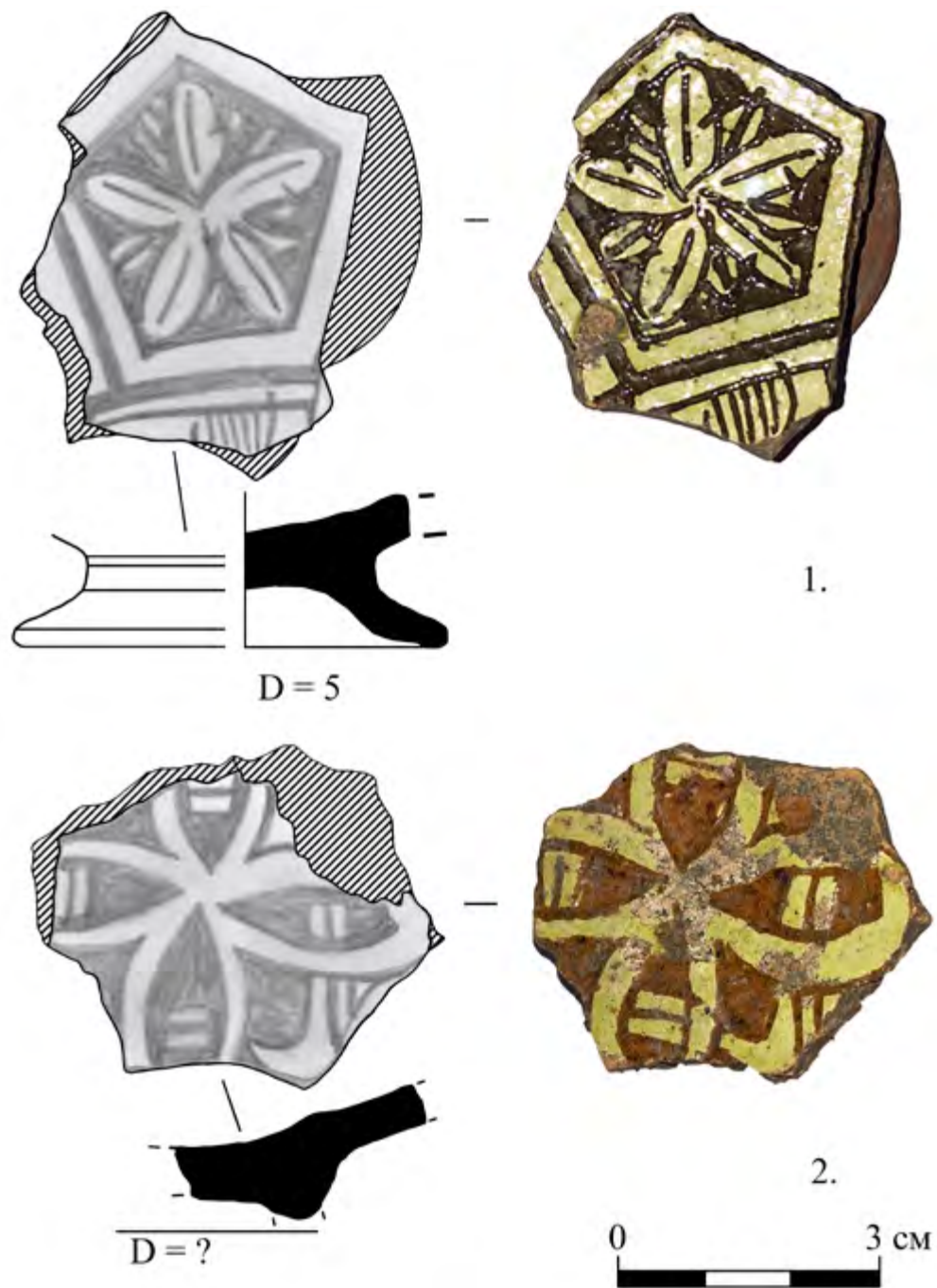


Рис. 1. Византийские чаши типа «Elaborate Incised Ware», найденные на поселении «Старый Фонтан».

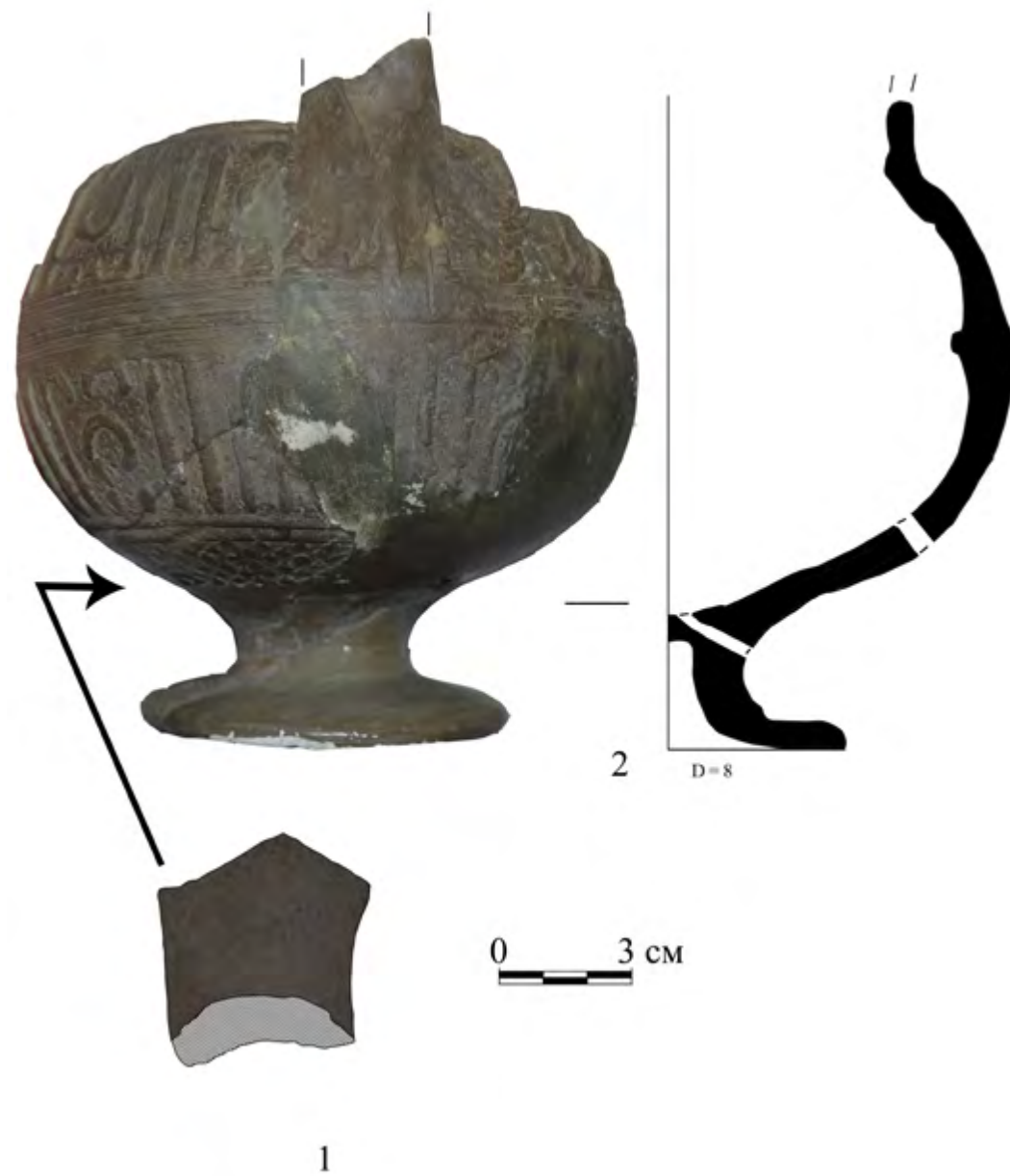


Рис. 2. Фрагмент сероглиняного штампованного сосуда (1) и аналогия (2) из раскопок Старокрымской археологической экспедиции Государственного Эрмитажа (фото предмета из фондов Старокрымского литературно-художественного музея).