

## АРХЕОЛОГИЯ

DOI: <https://doi.org/10.37279/2413-189X.2021.26.5-21>

### НАСКАЛЬНОЕ ПАННО У С. КРАСНЫЙ МАК В КРЫМУ

**Александр Германович Герцен<sup>1</sup>, Антон Анатольевич Душенко<sup>2</sup>,  
Владимир Леонидович Руев<sup>3</sup>**

*Крымский федеральный университет имени В.И. Вернадского, Симферополь, Россия*

<sup>1</sup> *gertsenag@yandex.ru, <https://orcid.org/0000-0003-1586-5886>*

<sup>2</sup> *tnu.dushenko@mail.ru, <https://orcid.org/0000-0002-7287-0086>*

<sup>3</sup> *vl.ruev@gmail.com, <https://orcid.org/0000-0001-5394-6973>*

**Аннотация.** На территории Крыма памятники изобразительного искусства каменного века и эпохи бронзы единичны, поэтому выявление нового объекта можно считать важным событием для археологии полуострова. Статья посвящена недавно открытому памятнику – комплексу наскальных изображений в юго-западной части крымских предгорий на западном склоне горы Кызык-Кулак-Кая, расположенной во Второй (Внутренней) гряде Крымских гор южнее села Красный Мак Бахчисарайского района. Наскальные изображения находятся на западном обрыве горы в одном из скальных гротов. На скальной поверхности расположено три композиции, включающих антропоморфные фигуры, изображения животных и рисунки символического характера. По всей вероятности, наскальные изображения на горе Кызык-Кулак-Кая отражают перекочевки скотоводческого племени и перегон табуна лошадей, а также сцену совершения ритуала шаманом. В комплексе изображений присутствуют основные хронологические компоненты – колесные повозки и всадники на лошадях, которые могут датировать писаницы не ранее начала эпохи бронзы. Датировка данного комплекса по аналогиям возможна с привлечением как небольшого числа крымских аналогий, так и с территории Хакасии и Южного Урала. В публикации проведен анализ семантического сходства и отличий с изображениями из других крымских памятников археологии – стоянок Таш-Аир и Алимова балка, каменного ящика у с. Долинное Бахчисарайского района, а также с рельефными изображениями на стенах, найденных в районе с. Казанки и с. Бахчи-Эли.

**Ключевые слова:** Крым, наскальные изображения, Кызык-Кулак-кая, Таш-Аир, Алимова балка, А.Д. Столяр, Д.А. Крайнов, А.А. Щепинский

### A ROCK ART PANEL NEAR THE VILLAGE OF KRASNYI MAK IN THE CRIMEA

**Alexander G. Gertsen, Anton A. Dushenko, Vladimir L. Ruev**

*V. I. Vernadsky Crimean Federal University, Simferopol, Russia*

**Abstract.** Since there are a very few monuments of the Stone and Bronze Age art found in the Crimea, the discovery of a new object of the kind is an important event for local archaeology. This paper

© Герцен А.Г., Душенко А.А., Руев В.Л., 2021

addresses a recently discovered site, the complex of rock paintings located in the south-western area of the Crimean foothills, on the western slope of the mountain of Kyzyk-Kulak-Kaia, which is a part of the Second (Inner) Range of the Crimean Mountains, south of the village of Krasnyi Mak, Bakhchisarai District. The rock paintings appeared in a grotto in rock on the western precipice of the mountain. The surface of the rock houses three compositions comprising anthropomorphic figures, images of beasts, and symbolic pictures. By all appearance, rock paintings of Kyzyk-Kulak-Kaia feature migrations of a cattle-breeding tribe, driving of a herd of horses, and the scene of a ritual performed by a shaman. The complex of images contains the main chronological components, wheeled carts and horse-riders, dating the paintings to the period no earlier than the Bronze Age. The dating of this complex by analogies is possible with the attraction of both a few parallels from the Crimea and also the finds from Khakassia and the Southern Ural area. This publication has also analysed semantic similarities and differences with the images from other Crimean archaeological sites such as the stations of Tash-Air and Alimova Ravine, a cist from the vicinity of the village of Dolinnoe in the Bakhchisarai District, and relief pictures on the steles uncovered near the villages of Kazanki and Bakhchi-Eli.

**Key words:** Crimea, rock art, Kyzyk-Kulak-Kaia, Tash-Air, Alimova ravine, A. D. Stoliar, D. A. Krainov, A. A. Shechepinskii

### *К 100-летию со дня рождения А. Д. Столяра*

Крымский период в жизни А. Д. Столяра приходится на 1954–1956 гг. После окончания Великой Отечественной войны создается Крымский филиал Академии наук СССР (с 1954 г. – Крымский филиал АН УССР). В его состав входит отдел истории и археологии под руководством П. Н. Шульца. Сотрудником этого отдела становится молодой археолог А. Д. Столяр. До этого он проводил исследования мезолитического и неолитического могильников Васильевка I и Васильевка III на Днепровском Левобережье. В Крыму в это время началась реализация проекта, направленного на решение острейшей проблемы – обеспечения растущего населения водой, и главной его стройкой стало создание Симферопольского водохранилища, которое местные жители без тени иронии стали называть Симферопольским морем. Как это было положено на всех крупных новостройках советского времени, проводилось предварительное археологическое обследование участка долины Салгира, дна будущего водохранилища. Тогда были выявлены десятки памятников от неолита до средневековья, и в этом значительная заслуга А. Д. Столяра и А. А. Щепинского [11; 12; 14]. Также совместно ими были проведены раскопки мезолитической стоянки в Качинской долине в Алимовой балке [10]. Эта работа стала основой для многолетней дружбы исследователей (рис. 1).

30 лет спустя, в апреле 1985 г., кратковременное пребывание Абрама Давидовича в Крыму было отмечено походом по маршруту: Бахчисарай – Чуфут-Кале – Иосафатова долина – Тепе-Кермен – Качи-Кальон. Завершением пешеходной части путешествия были Качинские ворота, живописное ущелье в среднем течении Качи, где река прорывает Внутреннюю гряду Крымских гор. Здесь слева в нее впадает упомянутая Алимova балка, носящая имя полупоупендарного крымского разбойника. Туда не стали подниматься, а остановились у скального навеса со стоянкой

Таш-Аир, исследованной Д. А. Крайновым в 1935 г. [8]. Памятник известен своими наскальными изображениями, обычно относимыми к периоду энеолита – бронзы. Абрам Давидович в ответ на сетования об исключительной редкости подобных памятников на полуострове уверенно сказал, что открытия еще впереди, и не исключено, что даже на, казалось бы, достаточно изученных объектах. Его предвиденье получило подтверждение в находке наскальных рисунков на известном с довоенного времени городище Кызык-Кулак-Кая (рис. 2). До этого в юго-западной части крымского предгорья, кроме Таш-Аира, скопление петрографов было выявлено в Алимовой балке, во втором Алимовском навесе. Некоторые из них имеют сходство с фигурами росписи Таш-Аира. В других районах полуострова отмечены отдельные наскальные изображения, чаще всего имеющие характер тамг [16].

В 2007 г. местный житель села Красный Мак Бахчисарайского района А. Остапчук сообщил сотрудникам Мангупской археологической экспедиции о группе наскальных изображений на западном склоне горы Кызык-Кулак-Кая. Первоначально это не вызвало доверия, т.к. памятник считался хорошо изученным. Для проверки этой информации был направлен сотрудник, который подтвердил полученные сведения.

Возвышенность Кызык-Кулак-Кая расположена в пределах Второй (Внутренней) гряды Крымских гор на южной окраине села Красный Мак. В этом месте гряда расчленена глубокими балками, разделившими некогда единый скальный массив на отдельные останцы мысового типа с обрывистыми склонами. Возвышенность на западе отделена от соседнего мыса Узун-сырт (Суллу-сырт) балкой Суллу-дере, на востоке – от возвышенности Улаklar-бурун балкой Ахмулла-дере. Длина вытянутого по линии север–юг массива составляет около 360 м, максимальная ширина – 40 м. Культурный слой на плоской поверхности имеет толщину до 0,5 м и покрывает ее на отдельных участках (рис. 3–5).

В 1937 г. Н. И. Репников установил на поверхности останца наличие следов поселения. В 1938 и 1949 гг. объект обследовался Е. В. Веймарном и типологически определен как таврское «убежище» [1, с. 428–429]. Отмечено, что наряду с типичной кизилкобинской керамикой в культурном слое встречаются немногочисленные обломки красноглиняных амфор. В целом, по литературным и архивным источникам он датируется второй половиной I тыс. до н.э. Оборонительные сооружения отсутствуют, поскольку обводы плато представляют собой вертикальные и с отрицательным уклоном обрывы, высотой до 30 м. В настоящее время подняться наверх можно с трудом, только с помощью проволоки, закрепленной в южной части останца. В нижней части склонов, с западной стороны, находятся естественные, широко открытые гrotы-навесы.

Наскальные изображения находятся в одном из крупных навесов шириной около 17 м, высотой около 7 м, глубиной до 4 м. Его северная часть разделена на два яруса горизонтальной скальной полкой протяженностью до 6 м (рис. 6; 8). В пределах второго яруса над скальной полкой в пределах площади скальной поверхности длиной 3,5 м и высотой 0,6 м расположено два участка скоплений изображений, образующие на участке 2 три сюжетно построенные композиции.

**Участок 1** расположен в северной части скальной полки, на стене отдельного природного углубления. Изображения нанесены оранжевым минеральным красителем (охра?) и в настоящее время плохо различимы. Среди отдельных пятен и полос краски читается крест и фигура, напоминающая букву Н [4, с. 59].

**Участок 2** представлен тремя композициями схематичных изображений, нанесенных на скальную поверхность в большинстве случаев линейным способом (рис. 7).

**Композиция 1** включает в себя 25 изображений, нанесенных красным минеральным красителем (охра?) на скальной поверхности, покрытой темным лишайником. Преимущественно изображены стилизованные динамичные силуэты фигур животных и людей. Высота рисунков до 7 см, длина до 10 см (рис. 7–8).

Изображение 1. Круг, перечеркнутый линией по диагонали (стилизация колеса либо солярный знак).

Изображение 2. Две пересекающихся линии в виде буквы «X» с закрученными окончаниями (стилизованный вид повозки сверху?).

Изображение 3. Круг, перечеркнутый двумя перпендикулярными линиями по диагонали. От круга вправо выступает изображение трезубца (стилизованное изображение колесной повозки с выступающим дышлом или солярный знак).

Изображение 4. Антропоморфное изображение в устрашающей позе, держащее в поднятых руках неопределенные предметы (палки, копье, щит?).

Изображение 5. Изображение в виде ветви, отходящей от ствола дерева. Интерпретация на данный момент затруднена. Не исключено, что указанное изображение является частью изображения 4.

Изображение 6. Стилизованное изображение животного с ветвистыми рогами (самец благородного оленя?).

Изображение 7. Стилизованное изображение животного (лошадь?).

Изображение 8. Две пересекающихся линии в виде буквы «X» с закрученными окончаниями, по своей семантике сходное с изображением 2 (стилизованный вид повозки сверху?).

Изображение 9. Стилизованное изображение животного (лошадь?).

Изображение 10. Стилизованное изображение животного (лошадь?).

Изображение 11. Стилизованное изображение животного (бык, корова?).

Изображение 12. Неполное антропоморфное изображение с поднятыми руками.

Изображение 13. Интерпретация изображения затруднительна (повозка, крупное животное?).

Изображение 14. Антропоморфное изображение в устрашающей позе, держащее в поднятых руках неопределенные предметы (палки, копье, щит?). Изображение сходно с изображением 4.

Изображение 15. Стилизованное изображение животного (лошадь?).

Изображение 16. Стилизованное изображение всадника на лошади.

Изображение 17. Стилизованное изображение животного (лошадь?).

Изображение 18. Стилизованное изображение животного (лошадь?).

Изображение 19. Стилизованное изображение всадника на лошади.

Изображение 20. Интерпретация изображения затруднительна.

Изображение 21. Интерпретация изображения затруднительна.

Изображение 22. Изображение горизонтальной решетки (ограда, загон для скота?).

Изображение 23. Антропоморфное изображение в устрашающей позе, держащее в поднятых руках неопределенные предметы (палки, копые, щит?). Изображение сходно с изображениями 4 и 14.

Изображение 24. Интерпретация изображения затруднительна.

Изображение 25. Стилизованное изображение животного. Интерпретация затруднительна.

Вероятнее всего, композиция 1 представляет собой сюжет, отражающий перекочевки скотоводческого племени и перегон табуна лошадей. Именно здесь присутствуют основные датирующие компоненты – колесные повозки и всадники на лошадях, которые могут датировать изображения не ранее начала эпохи бронзы и появления пастушеских племен ямной историко-культурной общности или кемиобинской культуры (?).

**Композиция 2** включает в себя 6 изображений преимущественно стилизованных силуэтных антропоморфных фигур, нанесенных черной краской на участке скальной поверхности, покрытой темным лишайником. Высота рисунков до 7 см, длина до 10 см (рис. 7; 10).

Изображение 1. Сохранившееся частично стилизованное антропоморфное изображение с поднятой рукой.

Изображение 2. Стилизованное антропоморфное изображение с поднятыми руками в сцене устрашения или совершения ритуала (?).

Изображение 3. Изображение вертикальной решетки (ограда?).

Изображение 4. Стилизованное антропоморфное изображение фигуры, идущей в правую сторону.

Изображение 5. Стилизованное изображение всадника.

Изображение 6. Частично сохранившееся изображение неизвестного животного.

Подобный сюжет возможно трактовать как сцену совершения ритуала шаманом либо изображение каких-то сверхъестественных существ. Отметим, что антропоморфные фигуры этой композиции существенно отличаются от композиций 1 и 3.

**Композиция 3** включает в себя 6 изображений. В ней преимущественно изображены стилизованные, силуэтные антропоморфные фигуры, нанесенные оранжевой краской на участке скальной поверхности, покрытой темным лишайником. Высота рисунков до 4 см, длина до 5 см (рис. 7). Стилистически сходны с изображениями композиции 1.

Изображение 1. Изображение неизвестного животного.

Изображение 2. Антропоморфное изображение в устрашающей позе, держащее в поднятых руках неопределенные предметы (палки, копые, щит?). Отчасти сходно с изображениями 4, 14, 23 композиции 1.

Изображение 3. Антропоморфное изображение в устрашающей позе, держащее в поднятых руках неопределенные предметы (палки, копье, щит?). Отчасти сходно с предыдущим изображением и изображениями 4, 14, 23 композиции 1.

Изображение 4. Интерпретация затруднительна.

Изображение 5. Интерпретация затруднительна.

Изображение 6. Сохранившееся частично антропоморфное изображение в устрашающей позе, держащее в поднятых руках неопределенные предметы (палки, копье, щит?). Отчасти сходно с предыдущими двумя изображениями и изображениями 4, 14, 23 композиции 1.

Несмотря на наличие вооруженных антропоморфных фигур, сюжетная линия композиции 3 прослеживается слабо из-за плохой сохранности изображений. Предположительно, здесь схематически отображен эпизод боевого столкновения или выпаса животных.

О датировке и этнической принадлежности данного памятника судить трудно, т.к. культурные напластования, непосредственно связанные с ним, отсутствуют. Культурный слой на вышележащей поверхности плато по литературным и архивным источникам датируется второй половиной I тыс. до н.э., также отмечены обломки красноглиняных амфор. Современный осмотр поверхности плато выявил только фрагменты амфор, в основном так называемых «причерноморских», датируемых в пределах VIII–IX вв. Не обнаружено фрагментов типичной лепной кизилкобинской керамики, представленных на фотографии в статье Е. В. Веймарна 1953 г. На дне долины под западным склоном плато, по данным разведок 1970 г. и 2017 г., находилось поселение первых веков нашей эры. Современный осмотр этой территории, используемой уже многие годы под пашню, дал находки керамики этого периода, а также ранне- и позднесредневекового времени [3, с. 30; 4, с. 64–68].

Поскольку определенными аналогиями рисункам г. Кызык-Кулак-Кая являются писаницы Таш-Аира (с. Предущельное Бахчисарайского района), Алимовой балки (с. Баштановка Бахчисарайского района), на каменном ящике у с. Долинное Бахчисарайского района, а также рельефные изображения на стелах, найденных в районе с. Казанки Бахчисарайского района и Бахчи-Эли (на территории г. Симферополь), рассмотрим их с точки зрения поиска сходства и различия.

Наскальные росписи Таш-Аира были открыты в 1935 г. при проведении разведок Д. А. Крайновым в долине р. Кача, изучены в 1936–1940 гг. в ходе многолетних полевых исследований этого многослойного памятника (рис. 11). Первые заметки об изображениях были опубликованы в 1936 и 1939 гг. Наскальное панно расположено в восточной части навеса на высоте около 2 м от современной дневной поверхности. Разрушение изображений началось еще в древности. При раскопках площадки под навесом в слое раннего железного века были обнаружены куски стены навеса с остатками рисунков, идентичных наскальным. Эти находки определяют верхнюю хронологическую границу росписей. Рисунки выполнены минеральной красновато-буровой краской. К 1935 году на трех участка скального навеса сохранилось 34

фигуры, не считая отдельных точек, линий и фрагментов осыпавшихся изображений. Фигуры скомпонованы в 3 группы. Группа 1 расположена на высоте 2 м вверху левой части всего фриза. Сохранились 5 фигур и несколько красных точек. Фигуры схематически представляют людей, изображенных в разных положениях. Группа 2 является центральной «картиной» всего панно и содержит около 24 фигур. В этой группе наряду со схематическими малопонятными изображениями имеются фигуры людей и животных, отличающихся по технике исполнения от рисунков группы 1 и в некоторой степени приближающиеся к реалистической живописи. Почти все фигуры этой группы объединены одним сюжетным содержанием, отражающим, по-видимому, какое-то событие военного характера. Можно выделить две враждебные друг другу группы – фигуры людей, вооруженных копьями и щитами, и фигуры людей без оружия. Группа 3 расположена примерно в 4-х метрах от группы 2. В ней сохранились только 3 фигуры, изображающих какие-то предметы, наподобие лестницы и круга с перекрещивающимися внутри линиями [8, с. 111–122]. С изображениями из Кызык-Кулак-Кая явное сходство по технике исполнения имеют антропоморфные фигуры в устрашающей позе, держащее в поднятых руках неопределенные предметы (палки, копьё, щит?), решетки, круг, перечеркнутый двумя перпендикулярными линиями по диагонали (стилизованное изображение колесной повозки или соллярный знак). Высказанное Д. А. Крайновым предположение об изображенной в Таш-Аире сцене древней битвы между аборигенами и завоевателями прочно вошло в научно-популярную литературу как установленный факт и стало обрастать дополнительными подробностями. При этом нельзя исключать, что наскальные изображения Таш-Аира запечатлели бытовые реалии жизни местного населения, занятого уходом за скотом. Д. А. Крайнов датировал эти изображения энеолитом или бронзой [8, с. 120–122]. А. А. Щепинский связывал изображения Таш-Аира, фигуры на каменном ящике у с. Долинное, на стеле из с. Казанки Бахчисарайского района и из Бахчи-Эли с кеми-обинской археологической культурой III – первой половины II тыс. до н.э. [15, с. 44, 46].

Изображения в Алимовой балке были обнаружены А. А. Щепинским в 80-х гг. XX в. Наскальное панно представлено тремя группами композиций, нанесенных коричневатой-красной краской (охрой?). В этих рисунках их первооткрыватель усматривал стилизованные изображения построек (загона или ограды), антропоморфных фигур, в том числе женских, исполняющих ритуальный танец (рис. 12) [16, с. 29–30]. Интерес вызывает всадник на коне, который имеет отдаленное сходство с подобными изображениями Таш-Аира и Кызык-Кулак-Кая. А. А. Щепинский датировал наскальные изображения Алимовой балки (второго Алимовского навеса) концом III – началом II тыс. до н.э. Он отмечал, что изображения носят сюжетный, повествовательный характер. В то же время, они сочетаются с определенными культурными представлениями и обрядами. Среди наскальных росписей преобладают изображения человека. Люди изображались двумя художественными приемами – в стилизованном (схематическом-геометризованном) и относительно реалистическом

стилях. Реже отмечаются рисунки повозок, оград (загонов для скота). Из животных хорошо представлены рисунки верховых лошадей [16, с. 44]. Отметим, что подобное описание А. А. Щепинского соответствует и изображениям на Кызык-Кулак-Кая.

Ближайшие параллели рисункам в навесе на западном склоне горы Кызык-Кулак-Кая за пределами Крымского полуострова имеются в Хакасско-Минусинской котловине и датируются эпохой бронзы. По мнению О. В. Ковалевой, среди основных сюжетов, получивших наибольшее распространение в эпоху поздней бронзы, удалось выделить четыре группы изображений: изображения животных, сюжеты, содержащие образ человека, и рисунки предметов. Особую группу составляют изображения колесниц, повозок и отдельных колес. Самая большая сюжетная группа, которая включает почти половину всех известных изображений эпохи поздней бронзы, представлена рисунками животных. Наиболее популярной здесь становится фигура лошади. Изображают табуны лошадей, противостоящих животным, одиночных лошадей, запряженных в колесницу и везущих людей. Такое преобладание образа лошади в искусстве эпохи поздней бронзы отражало конкретную историческую ситуацию и было связано с окончательным освоением в этот период лошади как верхового животного. Значительно реже среди петроглифов встречаются другие животные: козлы, быки, олени, собаки и т.д. [7, с. 25–26]. Подобные обнаруженным в Крыму схематические изображения О. В. Ковалева относит к линейной стилистической группе [7, с. 21]. Подобный изобразительный стиль отмечен среди рисунков на юго-восточном склоне горы Чалпан на памятнике «Чалпан-1» в Хакасии. Ю. Н. Есин близкое к крымскому изображение копытного относит к эпохе поздней бронзы. Близкие аналоги отмечены на плитах из погребений и поселений карасукского времени. В их числе изображение туловища одной или двумя линиями, дугообразная изогнутость нижней части живота, длинные уши, направленные назад и вверх, поднятая вверх голова лошади, изображение ног прямыми линиями, манера изображения хвоста [5, с. 102, 105–106]. Подобное описание практически полностью соответствует изображениям предполагаемых лошадей из Кызык-Кулак-Кая.

На начальном этапе этого исследования пока не представилось возможным выяснить состав красок черного и красного цвета. На памятниках окуневской культуры в Хакасии красную краску изготовляли из смеси охры, глины и гематита, черную – из толченого древесного угля [6, с. 87]. Железистые включения в красной краске отмечены в Карелии [2, с. 434]. При изготовлении красной краски и близких к этому цвету оттенков для изображений на территории Южного и Среднего Урала оксиды железа не играли решающего значения, основной акцент древние художники делали на красители органического происхождения [13, с. 109–110]. Отметим, что до настоящего времени анализ росписей на памятниках эпохи бронзы в Крыму не производился. Отсутствуют также и данные о составе краски на изображениях в Таш-Аире. Сходства и отличия в составе красок впоследствии могут стать важным датировочным фактором. При этом отметим, что оранжевой краской изображены сцены из реальной жизни – перегон скота (композиция 1) и, возможно, боевое стол-



кновение (композиция 3). Черной краской изображены ритуальные действия шамана или сверхъестественные существа (композиция 3). Считается, что черная краска указывала на загробный мир и его духов [9, с. 137–138].

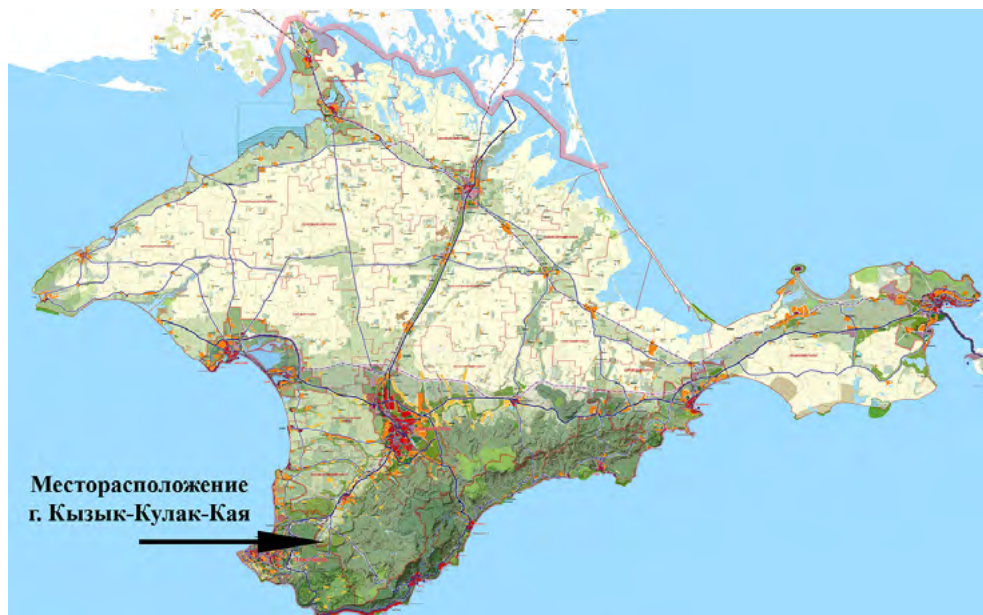
Проблема выяснения исторического контекста обнаруженных изображений на западном склоне горы Кызык-Кулак-Кая пока далека от своего решения, хотя на основании аналогий, вероятнее всего, они соответствуют горизонту эпохи бронзы. Однако кроме проблемы датировки и семантики изображений, на сегодняшний день остро стоит проблема их охраны. Рисунки Таш-Аира поливаются водой любознательными туристами для лучшего рассмотрения, в результате чего сейчас они просматриваются с трудом. Росписи Кызык-Кулак-Кая уничтожаются вандалами. Наскальные изображения Алимовой балки дорисовываются уже современными «художниками». К большому сожалению, на сегодняшний день нет реальных правовых механизмов для сохранения и защиты этих ценнейших единичных памятников в горнолесной местности Крымского полуострова.



**Рис. 1.** Март 1985 г., Крым, Бахчисарайский район, с. Малое Садовое. Слева направо: А. А. Щепинский, Э. Б. Петрова, А. Д. Столяр, второй справа налево – В. Н. Даниленко. Фото А. Г. Герцена  
**Fig. 1.** March 1985, Crimea, Bakhchysarai District, Maloe Sadovoe village. Left to right: A. A. Shchepinskii, E. B. Petrova, A. D. Stoliar, the second from the right – V. N. Danilenko. Photo: A. G. Gertsen



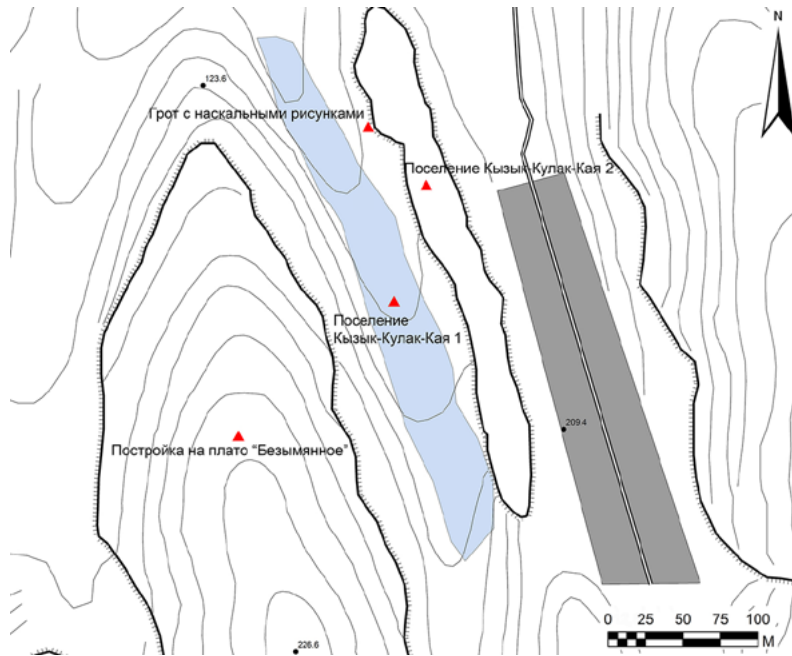
**Рис. 2.** Декабрь 2007 г., Санкт-Петербург. А. Д. Столяр и А. Г. Герцен, последняя встреча у «Атлантов»  
**Fig. 2.** December 2007, St. Petersburg, A. D. Stoliar and A. G. Gertsen, the last meeting at the “Atlanteans”



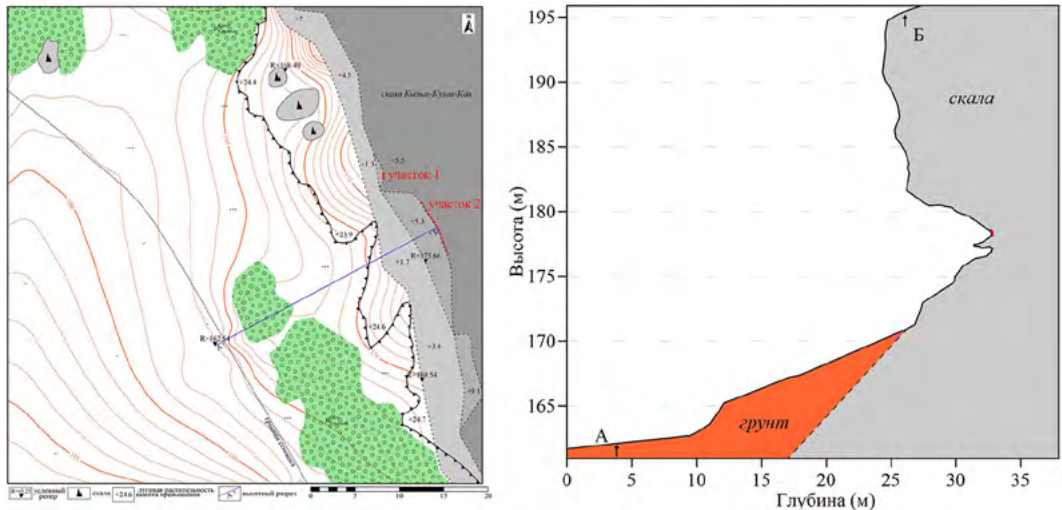
**Рис. 3.** Месторасположение горы Кызык-Кулак-Кая в Бахчисарайском районе Республики Крым  
**Fig. 3.** Location of the mountain of Kyzzyk-Kulak-Kaia in the Bakhchysarai District of the Republic of the Crimea



**Рис. 4.** Ортофотосъемка горы Кызык-Кулак-Кая с ресурса Яндекс.Карты  
**Fig. 4.** Orthophotography of the mountain of Kyzzyk-Kulak-Kaia by Yandex.Maps



**Рис. 5.** Топографический план местности в районе горы Кызык-Кулак-Кая с указанием ближайших памятников. Выполнен А. А. Душенко  
**Fig. 5.** Topographic map of the area near the mountain of Kyzyk-Kulak-Kaia indicating the nearest monuments. Design: A. A. Dushenko



**Рис. 6.** Топографический план и разрез грота с наскальными изображениями на горе Кызык-Кулак-Кая. Выполнен А. М. Михайловым  
**Fig. 6.** Topographic plan and section of the grotto with rock paintings on the mountain of Kyzyk-Kulak-Kaia. Design: A. M. Mikhailov





Рис. 7. Наскальные рисунки участка 2 (композиции 1–3). Прорисовка А. А. Душенко

Fig. 7. Rock paintings of site 2 (compositions 1–3). Line drawing: A. A. Dushenko



Рис. 8. Грот с наскальными изображениями. Вид с северо-запада. Фото А. Г. Герцена

Fig. 8. Grotto with rock paintings. Viewed from the northwest. Photo: A. G. Gertsen



**Рис. 9.** Фото изображений 7–10 композиции 1. Фото В. Л. Руева  
**Fig. 9.** Photographs of images 7–10 in composition 1. Photo: V. L. Ruev



**Рис. 10.** Фото изображения 2 композиции 2. Фото А. Г. Герцена  
**Fig. 10.** Photographs of image 2 in composition 2. Photo: A. G. Gertsen

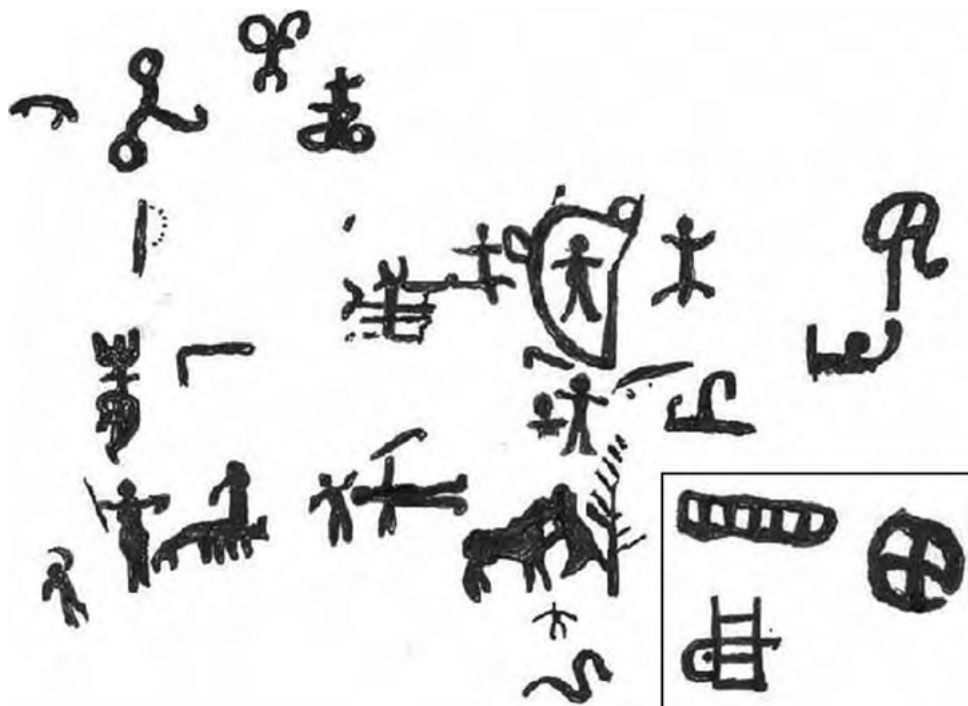


Рис. 11. Прорисовка наскальных изображений многослойного памятника Таш-Аир I [по: 8, рис. 14]  
Fig. 11. Line drawing of rock paintings of the multi-layered site of Tash-Air I [after: 8, Fig. 14]



Рис. 12. Прорисовка наскальных изображений из Алимовой балки [по: 16, рис. 3]  
Fig. 12. Line drawing of rock paintings from Alimova Ravine [after: 16, Fig. 3]

## СПИСОК ЛИТЕРАТУРЫ

1. Веймарн Е.В. Разведка оборонительных стен и некрополя // Археологические памятники Юго-Западного Крыма (Херсонес, Мангуп). М., Л.: Изд-во АН СССР, 1953. С. 419–435. (МИА. № 34).
2. Витенкова И.Ф. Цвет жизни красный: использование минеральных красок древним населением Карелии // Тверской археологический сборник. Материалы V Тверской археологической конференции и 16-го и 17-го заседаний научно-методического семинара «Тверская земля и сопредельные территории в древности». Тверь, 2015. Т. 1. С. 434–440.
3. Герцен А.Г., Душенко А.А., Руев В.Л. Вновь открытые наскальные рисунки на городище Кызык-Кулак-Кая // Проблемы истории и археологии средневекового Крыма. Материалы международной научной конференции, посвященной 70-летию А. И. Айбабина. Симферополь, 2019. С. 28–33.
4. Герцен А.Г., Науменко В.Е., Душенко А.А., Ганцев В.К., Михайлов А.М., Набоков А.И. Новые материалы к археологической карте округа Мангупского городища (предварительные результаты исследований 2017 г.) // Ученые записки Крымского федерального университета. Исторические науки. 2019. Т. 5 (71). № 1. С. 52–74.
5. Есин Ю.Н. Наскальные изображения памятника Чалпан-1 в Минусинской котловине // Уральский исторический вестник. 2010. № 1(26). С. 100–106.
6. Есин Ю.Н., Магай Ж., Руссельер Э., Вальтер Ф. Краска в наскальном искусстве окуневской культуры Минусинской котловины // РА. 2014. № 3. С. 79–88.
7. Ковалева О.В. Петроглифы эпохи поздней бронзы Хакасско-Минусинской котловины: Автореф. дис. ... канд. ист. наук: 07.00.06. Новосибирск, 2008. 31 с.
8. Крайнов Д.А. Пещерная стоянка Таш-Аир I как основа периодизации послепалеолитических культур Крыма. М.: Изд-во АН СССР, 1960. 190 с. (МИА. № 91).
9. Сериков Ю.Б. Краски и цвет в ритуалах древнего населения Урала // Мировоззрение населения Южной Сибири и Центральной Азии в исторической ретроспективе. 2012. Вып. 5. С. 122–142.
10. Столяр А.Д. Мезолитические комплексы Алимовского навеса // КСИА. 1961. Вып. 84. С. 38–44.
11. Столяр А.Д., Щепинский А.А. Археологические памятники Симферопольского водохранилища // Проблемы археологии Северной Осетии. Орджоникидзе, 1980. С. 81–96.
12. Столяр А.Д., Щепинский А.А. Курганы у Симферопольского водохранилища // Катакомбные памятники Северного Кавказа. Орджоникидзе, 1981. С. 35–50.
13. Широков В.Н., Дубровский Д.К., Суриков В.Т., Киселева Д.В., Петрищева В.Г. Наскальные изображения Среднего и Южного Урала: микроэлементный состав образцов древних красок // Уральский исторический вестник. 2014. № 1(42). С. 100–111.
14. Щепинский А.А. Археологические разведки в долине реки Салгир // Известия Крымского отделения Географического общества СССР. Симферополь, 1954. Вып. 3. С. 81–96.
15. Щепинский А.А. Памятники искусства эпохи раннего металла в Крыму // СА. 1963. № 3. С. 38–47.
16. Щепинский А.А. О наскальных изображениях и тамгообразных знаках Горного Крыма // Древности Степного Причерноморья и Крыма. Запорожье, 1993. С. 25–46.

## REFERENCES

1. Veimarn E.V. Archaeological exploration of defensive walls and necropolis. *Materialy i issledovaniya po arheologii SSSR* [Materials and research on archeology of the USSR], 1953, no. 34, pp. 419–435.
2. Vitenkova I.F. The color of life is red: the use of mineral paints by the ancient population of Karelia. *Tverskoi arheologicheskii sbornik* [Tver archaeological collection], Tver, 2015, vol. 1, pp. 434–440.
3. Gertsen A.G., Dushenko A.A., Ruev V.L. A newly discovered rock paintings in the ancient town of Kyzyk-Kulak-Kaia. Khairedinova E.A. (ed.), *Problemy istorii i arheologii srednevekovogo Kryma. Materialy mezhdunarodnoj nauchnoj konferencii, posvyashchennoj 70-letiyu A. I. Aibabina* [Aspects of the history and archaeology of mediaeval Crimea. Materials of the international conference dedicated to Aleksandr Aibabin's 70th birthday anniversary], Simferopol, Antikva Publ., 2019, pp. 28–33.
4. Gertsen A.G., Naumenko V.E., Dushenko A.A., Gantsev V.K., Mykhaylov A.M., Nabokov A.I. New materials for the archeological map of the surroundings of mangup Settlement (preliminary results of 2017



- research). *Uchenye zapiski Krymskogo federal'nogo universiteta. Istoricheskie nauki* [Scientific notes of V.I. Vernadsky Crimean Federal University. Historical science], 2019, vol. 5 (71), no. 1, pp. 52–74.
5. Esin Yu.N. Rock drawings of Chalpan-1 monument in the Minusinsk basin. *Ural'skii istoricheskii vestnik* [Ural historical journal], Ekaterinburg, 2010, no. 1 (26), pp. 100–106.
  6. Esin Yu.N., Magay Zh., Russelier E., Valter Ph. Paint in rock art of the okunev culture of the Minusinsk basin. *Rossiiskaia arheologiya* [Russian archaeology], 2014, no. 3, pp. 79–88.
  7. Kovaleva O.V. *Petroglify epohi pozdnei bronzy Hakassko-Minusinskoj kotloviny* [Petroglyphs of the late bronze age of the Khakass-Minusinsk basin]. Abstract of kandidat. diss. Novosibirsk, 2008, 31 p.
  8. Krainov D.A. *Peshchernaya stoianka Tash-Air I kak osnova periodizatsii poslepaleoliticheskikh kul'tur Kryma* [Cave site Tash-Air I as the basis for the periodization of the post-Paleolithic cultures of Crimea]. Moscow, Academy of Sciences USSR Publ., 1960, 190 p.
  9. Serikov Yu.B. Colors and light in the rituals of the ancient population of the Urals. *Mirovozzrenie naseleniia Yuzhnoi Sibiri i Central'noi Azii v istoricheskoi retrospektive* [Worldview of the population of Southern Siberia and Central Asia in the historical retrospective], Barnaul, 2012, vol. 5, pp. 122–142.
  10. Stolyar A.D. Mesolithic complexes of the Alimovsky naves. *Kratkie soobshcheniia Instituta arheologii* [Brief communications of the Institute of archaeology], Moscow, 1961, no. 84, pp. 38–44.
  11. Stolyar A.D., Shchepinskiy A.A. Archaeological sites of the Simferopol reservoir. *Problemy arheologii Severnoi Osetii* [Problems of archeology of North Ossetia], Ordzhonikidze, 1980, pp. 81–96.
  12. Stolyar A.D., Shchepinskiy A.A. Mounds near the Simferopol reservoir. *Katakombnye pamyatniki Severnogo Kavkaza* [Catacomb monuments of the North Caucasus], Ordzhonikidze, 1981, pp. 35–50.
  13. Shirokov V.N., Dubrovskiy D.K., Surikov V.T., Kiseleva D.V., Petrishcheva V.G. Petroglyphs of the Middle and the South Ural: microelement composition of ancient paint samples. *Ural'skii istoricheskii vestnik* [Ural historical journal], Ekaterinburg, 2014, no. 1(42), pp. 100–111.
  14. Shchepinskiy A.A. Archaeological exploration in the valley of the Salgir river. *Izvestiya Krymskogo otdeleniya Geograficheskogo obshchestva SSSR* [Bulletin of the Crimean branch of the Geographical society of the USSR], Simferopol, 1954, vol. 3, pp. 81–96.
  15. Shchepinskiy A.A. Monuments of art of the early metal era in Crimea. *Sovetskaia arheologiya* [Soviet archaeology], 1963, no. 3, pp. 38–47.
  16. Shchepinskiy A.A. About rock carvings and tamga-like signs of the Mountain Crimea. *Drevnosti Stepnogo Prichernomor'ya i Kryma* [Antiquities of the steppe Black Sea and Crimea], Zaporozh'e, 1993, pp. 25–46.

#### **Информация об авторах**

Герцен А. Г. – кандидат исторических наук, заведующий кафедрой археологии и всеобщей истории Таврической академии Крымского федерального университета им. В. И. Вернадского, Researcher ID: AAU-9228-2020.

Душенко А. А. – кандидат исторических наук, научный сотрудник Научно-исследовательского центра истории и археологии Крыма Крымского федерального университета им. В. И. Вернадского, Researcher ID: N-6345-2019.

Руев В. Л. – кандидат исторических наук, доцент кафедры археологии и всеобщей истории Таврической академии Крымского федерального университета им. В. И. Вернадского.

#### **Authors information**

Gertsen A. G. – Candidate of Science (History), Head of the Department archaeology and world history of the Taurida Academy of the V. I. Vernadsky Crimean Federal University, Researcher ID: AAU-9228-2020.

Dushenko A. A. – Candidate of Science (History), Researcher at the History and Archaeology of the Crimea Research Centre of the V. I. Vernadsky Crimean Federal University, Researcher ID: N-6345-2019.

Ruev V. L. – Candidate of Science (History), Docent of the Department archaeology and world history of the Taurida Academy of the V. I. Vernadsky Crimean Federal University.