

23. Excavations at Sidi Khebish. Benghazi (Berenice). Tripoli, 1979, v. 2.
24. Peacock D., Williams D. Amphorae and the roman economy. L., 1986.
25. Keay S. I. Late roman amphorae in the Western Mediterranean. Lond., 1984.
26. Radulescu A. Amfore romane si romanobizantine din Scythia Minor // Pontica. 1976. IX.
27. Кругликова И. Т. Боспор в позднеантичное время. М.: Наука, 1966.
28. Сазанов А. В. Світлоглиняні амфори з рифленим типом хвиль, що набіга // Археологія. 1991. № 4.
29. Traaem Traiani. Cetatea. V. I. Bucuresti, 1979.
30. Histria. Les thermes romains. Buc., 1982.
31. Kythera. Excavations and studies. L., 1972.
32. Шувалов П. В. Этнокультурные процессы на территории Днестровско-Дунайского междуречья в середине I тысячелетия нашей эры: Автореф. дис... канд. ист. наук. Л.: ЛОИА АН СССР, 1989.
33. Белов Г. Д., Стржелецкий С. Ф., Якобсон А. Л. Квартал XVIII // МИА. 1953. № 34.
34. Williams D. The petrology of certain byzantine amphorae: some suggestions as to origins // Actes colloque sur le ceramique antique. Carthage 23—24 Juin 1980. Dossier 1. CEDAC. 1982.
35. Riley J. New light on relations between the eastern Mediterranean and Carthage in the vandal and byzantine periods: the evidence from the University of Michigan excavations // CEDAC. 1. 1982.
36. Böckisch G., Böttger B. Spätromische und frühbyzantinische Keramik // KLIO. 1966. № 47.
37. Riley J. The pottery from the first session of excavation in the Caesarea Hippodrome // BASOR. 1975. № 218.
38. Кутаісов В. А. Четырехансидный храм Херсонеса // СА. 1982. № 1.
39. Landgrat J. Keisan's byzantine pottery // Tell Keisan. 1971—1976. Une cite phenicienne en Galilee. Paris, 1980.
40. Johnson B. Syro-palestinian Bag-shaped amphoras in the Athenian Agora and Corinth collection // Recherches sur les amphores grecques. P., 1986.
41. Histria. Monografie arheologica. V. I. Bucuresti, 1954.
42. Scorpan C. Origini si linii evolutive in ceramica romanobizantina (sec. IV—VII) din arile mediteraniana si Pontic // Pontica. 1976. IX.
43. Brukner O. Rimska keramika u Jugoslovenskom Delu Provincije Donie Pannonij. Beograd, 1981.
44. Маслеников А. А., Чевелёв О. Д. Разведочные раскопки на городище Генеральское // КСИА. 1985. Вып. 182.
45. Böttger B. Die Keramikfunde aus dem Kastell Jaturus und ihr entwicklungs-geschichtlicher Zusammenhang mit der spätantiken Keramik der Balkanlandes // KLIO. 1967. № 48.
46. Айбабин А. И. Этническая принадлежность могильников Крыма IV — первой половины VII вв. н. э. // Материалы к этнической истории Крыма. Киев: Наук. думка, 1987.

**О. М. ПРИХОДНЮК, А. М. ШОВКОПЛЯС, С. Я. ОЛЬГОВСКАЯ,  
Т. А. СТРУИНА**

### МАРТЫНОВСКИЙ КЛАД

Накануне первой мировой войны на хранение в Киевский художественно-промышленный и научный музей поступила коллекция ювелирных изделий, объединяемых в клад из с. Мартыновки Каневского уезда Киевской губернии, которая привлекла внимание исследователей (1, с. 492—495; 2, с. 23—104; 3, с. 61—82; 4; 5, с. 110—114; 6, с. 91—101; 7, с. 24—26; 8, с. 276—284; 9; 10, с. 227—228). К сожалению, до сих пор ни в одной работе нет комплексного анализа изделий из клада, хотя он крайне необходим — существуют неясности, связанные с условиями их нахождения. Достаточно сказать, что клад был случайно найден в 1907 г., а изделия поступали на хранение неодновременно, несколькими партиями и различными путями.

Попытка анализа этих предметов, условий

их нахождения и порядок поступления на хранение содержится в частично сохранившейся рукописи С. В. Корпаченко (11, с. 13—14). По его версии, основанной на устных рассказах, «в поместье Муравьева-Апостола крестьяне во время полевых работ нашли большой клад, лежавший в серебряном сосуде (по другим свидетельствам — в деревянном с серебряными оковками). Сосуд нашедшие разломали, а вещи разобрали» (11, с. 14). Только через два года, в 1909 г., в музей поступила первая партия этих изделий. В Государственном историческом музее СССР сохранился археологический каталог тех времен, в который первоначально было внесено 27 изделий, поступивших в 1909 г. от Б. И. и В. Н. Ханенко (рис. 1, 1—19; 2, 1—8). В. В. Хвойка отметил, что эти предметы составляют часть клада, майдевного

около местечка Ржищев в 1807 г. Вторую коллекцию из семи изделий музей приобрел в мае 1913 г. (рис. 3, 1—6). В графе о месте нахождения В. В. Хвойка записал: «Из Каневского у Киевской губ». В связи с этим С. В. Коршенко отметил, что В. В. Муравьев-Апостол предпринял меры по сбору разошедшихся по рукам вещей клада, найденного на его земле, поэтому комиссонер, знавший об этом, по-видимому, скрыл данные о месте их нахождения (11, с. 14).

Третья коллекция из 43 изделий поступила в музей в 1914 г. от В. В. Муравьева-Апостола, которому удалось собрать их у крестьян (рис. 4, 1—9; 5, 1—20; 6, 1—4; 7, 1—5; 8, 1—4). «О третьем поступлении, — писал С. В. Коршенко, — есть глухие упоминания в печатном отчете за 1914 г. Место, где был найден клад, в отчете не указано. Это третье поступление внесла в инвентарный каталог музея, уже после смерти В. В. Хвойки в ноябре 1914 г., Н. Е. Козловская, указав место его находки с. Тернавку (с. Тростяницы согласно каталогу. — О. П.). Позже, на основании данных, сообщенных владельцем клада В. В. Муравьевым-Апостолом Н. Ф. Беляшевскому, место находки было изменено на Мартыновку» (11, с. 13). В рукописи С. В. Коршенко говорится о четвертой группе изделий, поступившей в музей также в 1914 г. от А. А. Тиханова, которая состояла из 5 украшений, а несколько позже еще 9 изделий передал музею В. В. Муравьев-Апостол (рис. 9, 1—5; 10, 1—9). Все эти изделия также первоначально были записаны как происходившие из с. Тростяницы, но позже В. Е. Козловская исправила место их находки на с. Мартыновку.

Кроме перечисленных вещей, в дореволюционное время при неизвестных обстоятельствах на хранение в Британский музей в Лондоне попало около тридцати изделий из Мартыновского клада (рис. 11, 1—4; 12, 1—7). Они наиболее полно опубликованы Т. Сулимирским, а некоторые из них приведены в работе Б. А. Рыбакова (12; табл. 59; 2, с. 88, рис. 24, 5, 6, с. 93, рис. 23, 12).

Таким образом, в шести коллекциях из Всеукраинского и Британского музеев насчитывается около 120 изделий. Принадлежность их к одному кладу может вызвать некоторые сомнения. Однако все предметы относятся к одной эпохе, что делает маловероятной их комплектацию заинтересованными ли-

цами из разрозненных вещей. При недостатке специальных знаний у временных владельцев отдельных наборов и изделий в состав коллекции неизменно попали бы разновременные украшения, относящиеся к различным историческим периодам.

Знакомясь с шестью коллекциями, нетрудно заметить, что стилистически однородные предметы имеются в различных поступлениях. Они составляют связующую между ними цепочку, что скорее всего свидетельствует в пользу происхождения этих предметов из одного места. В частности, обрамлением одной португези можно считать литые поясные накладки, пакочечники и пряжку с прорезными антропоморфными чертами, которые имеются в первой, третьей, четвертой и шестой коллекциях (рис. 1, 9; 5, 6, 9, 20; 9, 5; 12, 4, 6). В этих же поступлениях присутствуют бляшки от одной португези с гравированным антропоморфным орнаментом (рис. 1, 2—4; 5, 1—3; 9, 2, 3; 12, 3, 4). В составе последнего комплекта, по одной в каждой из этих четырех коллекций, присутствуют совершенно идентичные, не имеющие аналогий накладки удлиненных пропорций с птичьими головками (рис. 1, 2; 5, 1; 9, 2; 12, 3).

В первой, третьей, четвертой и шестой коллекциях есть также довольно редкие комплекты по стилю, литые антропоморфные и зооморфные фигурки (рис. 1, 1; 4, 1—5; 9, 1; 11, 3, 4). Приведенные факты являются очень важным аргументом в пользу того, что эти уникальные вещи, а вместе с тем и сопровождающие их изделия из первого, третьего, четвертого и шестого поступлений происходят из одного клада. Подтверждают такой вывод и другие данные. Так, в первой и третьей коллекциях имеются редко встречающиеся штампованные круглые розетки и бляшки в виде трех соединенных розеток (рис. 1, 7, 11—13; 5, 11, 13). Однотипные круглые пуговицы с припаянным штырьком и ушком на конце присутствуют в третьем и шестом поступлениях (рис. 5, 14, 16, 17; 12, 5). Парными являются большие наушники из первой и третьей коллекций (рис. 1, 8; 4, 7), а также круглые ажурные розетки с тремя выступающими петлями из третьего и шестого поступлений (рис. 5, 19; 12, 1).

Менее твердо прослеживается сходство описанных четырех коллекций со вторым и пятым поступлениями, хотя и между ними

имеются связующие звенья. Например, семь штампованных наконечников с выгравированными тамгообразными знаками из пятого поступления (рис. 10, 1—6, 8) имеют близкий прототип в шестой группе (рис. 12, 2).

Перечень фактов, свидетельствующих о генетической связи между этими коллекциями, можно было бы дополнить за счет более распространенных предметов (шейные гривны, браслеты с утолщенными концами, наглые двусторчатые поясные наконечники и т. д.). Но, как представляется, и приведенные данные позволяют с большой долей вероятности усматривать принадлежность всех изделий из шести разновременных поступлений к одному кладу.

К сожалению, для более глубокого прояснения этого вопроса мало что дали рентгеноспектральные анализы предметов из Мартыновского клада, произведенные Т. А. Струиной в Институте электросварки им. Е. О. Патона АН УССР. Даже предметы, заведомо византийские, и вещи восточноевропейского круга по составу невозможно расчленить на отдельные группы металла. Оказалось, что все 79 исследованных предметов, с которых было взято 97 проб, в металлургическом отношении одинаково разнородны. Была сделана попытка выявить сходство рецептурных показателей у типологически близких изделий, однако и в таких случаях закономерности в соотношении компонентов не обнаружены. Например, в металле двух наконечников поясов (табл. 1, ан. № 8, 19), двух поясных накладок (ан. № 17, 56), других трех накладок (ан. № 49, 51, 55), а также двух трехчастных бляшек (ан. № 17, 56). Более того, даже в различных местах одной и той же вещи состав компонентов сплава полностью не совпадает, например, в бляшках в виде фигурок львов (ан. № 68—74), в бляшке в виде фигурки бегемота (ан. № 76—78), а также в бляшке в виде фигурок человека (ан. № 79—92).

27 изделий изготовлены из довольно чистого серебра, в котором примеси составляют всего 10 %. В основном это медь и свинец, которые содержатся в целых долях процента и вполне могут быть естественной примесью, соучаствующей серебру в руде. Условно выделены также группы изделий с содержанием серебра от 80 до 90 и от 70 до 80 %. В первой группе из двадцати изде-

лий, кроме меди и свинца, четыре предмета имеют примеси цинка от 1,5 до 3 %. Возможно, мастер, экономя серебро, сознательно компенсировал его недостаток этим элементом. Тем более что во второй группе из десяти изделий в восьми случаях отмечены концентрации цинка от 1 до 9 %. Всего же цинк в целых долях процента содержится в тридцати одном изделии. Концентрации этого элемента мы условно относим к естественным примесям, которые попали в сплав из первичной руды, в том случае, если они не превышают одного процента. Случаи экономии серебра отмечены и при исследовании тыльной стороны изделий, где, как правило, содержание серебра ниже, чем на лицевой стороне. Всего было исследовано 18 изделий, из которых только четыре имели почти одинаковое содержание серебра на изнанке изделия и на лицевой стороне. В большинстве же случаев содержание серебра на тыльной стороне намного меньше, чем на лицевой, и заменяет его сложный сплав меди, свинца и цинка. В редких случаях добавлялось и олово, но в целых долях процента оно содержится лишь в семнадцати случаях, а чаще всего содержание этого элемента не превышает 0,5 % или не обнаружено.

Остальные изделия Мартыновского клада (32 изделия) изготовлены из сложного сплава меди, серебра, цинка и свинца. Определенной зависимости между содержанием этих элементов не прослеживается, и трудно сказать, является ли этот сплав результатом смешивания четырех компонентов или результатом добавления в серебро обломков изделий из многокомпонентных сплавов на медной основе, что практиковалось повсеместно в эпоху естественного упадка обработки цветных металлов. В трех случаях при исследовании тыльной стороны изделий был получен анализ припоя, основу которого составлял свинец (табл. 1, ан. № 3, 7, 57). Его содержание, как правило, превышает 55 %. Повышенные концентрации золота — от двух до пяти процентов — следует отнести, по-видимому, к естественным примесям серебра, так как более высокие концентрации этого металла содержатся в изделиях с явными признаками позолоты.

Для сравнения составных компонентов металла предметов Мартыновского клада был произведен анализ изделий из клада, найденного у с. Малый Ржавец в

Поросье, входящего в круг древностей мар-  
тыновского типа, а также типологически и  
хронологически близких наборов из кочев-  
нических погребений, раскопанных в кургане  
у с. Христофоровка в стеной части Укра-  
ины.

Оказалось, что вещи из этих двух гео-  
графически различных районов, охватываю-  
щих лесостепь и степь, в металлургическом  
отношении очень близки к Мартыновскому  
кладу. Так, из семи исследованных изделий  
из Малого Ржавца в пяти случаях серебро  
составило 85—88 % сплава (табл. 1, ан.  
№ 99—103), а два изделия содержат сереб-  
ро в концентрациях 58 и 68 % (табл. 1,  
ан. № 98, 104). Пятнадцать изделий из Хри-  
стофоровки также, в основном, изготовлены  
из высокопробного серебра. В одиннадцати  
случаях основу сплава составляет серебро  
в концентрациях от 85 до 90 %, а четыре  
изготовлены из многокомпонентного сплава  
на медной основе (табл. 1, ан. № 110, 111,  
115, 116). В одном случае сплав искусствен-  
но легирован оловом, свинцом и цинком, а  
в трех — только свинцом и цинком. При-  
меси в металле изделий из клада Малого  
Ржавца в основном идентичны примесям  
мартыновских украшений, лишь в изделиях  
с более низким содержанием серебра недо-  
статок этого металла восполнен золотом  
(табл. 1, ан. № 98, 104). Хотя во всех из-  
делиях золото содержится в целых долях  
процента, в двух изделиях содержание это-  
го элемента значительно превышает его кон-  
центрация по сравнению с другими.

Все это подтверждает вывод о том, что  
для раннесредневековой цветной металлооб-  
работки характерна многокомпонентность  
сплавов, что не позволяет твердо выделить  
центр ремесла и осуществить привязку к  
источникам металла.

Этническое «лицо» наборов Мартыновско-  
го клада выражено недостаточно четко. Обу-  
словлено это «интернациональным» харак-  
тером большинства изделий или их разноэт-  
ническим происхождением. В частности,  
предметы поясных наборов аналогичны  
мартыновским, в третьей четверти I тыс. н. э.  
имели широкое распространение на всем  
Евразийском континенте. Известны они от  
среднего и верхнего течения Волги на севе-  
ре до Закавказья на юге, от Монголии на  
востоке до Италии на западе. Центром их  
распространения (где поясные наборы пред-  
ставлены наиболее разнообразными образ-

цами) считаются восточноевропейские сте-  
пи с Крымом и Причерноморское побережье  
Кавказа. В частности, значительное их чис-  
ло обнаружено в погребениях из Христофо-  
ровки, Александровки, Сивашовки в Север-  
ном Причерноморье, на могильниках Чуфут-  
Кале, Суук-Су, Морское, Богачевка в Кры-  
му, на могильниках в Чми, Борисово, Чир-  
Юрте, Хусананатах, Нижнем Джуклате,  
Пашково, Кудинетоне на Северном Кавказе  
и в других местах (13).

Некоторые венгерские исследователи сви-  
зывают среднеднепровские поясные наборы  
мартыновского типа с аварами (10, с. 227—  
228; 14, с. 42—55; 15, с. 131—138). Одним  
из основных признаков их аварской при-  
надлежности считается присутствие антро-  
поморфных черт на пряжках, накладки и  
наконечниках поясов. Последние действи-  
тельно известны среди аварских комплексов  
Подунавья, но распространены и в других  
местах. Известны они в Башкирии (13,  
с. 101, рис. 5, 17, 18), на могильнике Суук-  
Су в Крыму (16, с. 1—80), среди вещей  
Агойского могильника и могильника Чми на  
Северном Кавказе (17, с. 86—96; 18, с. 115,  
рис. 5, 26, 43, 44, 47, 62, 63), в Аршибашев-  
ском погребении на Рязанщине (19, с. 126,  
рис. 43, 8, 9, 13, 13а), на Лебяженском мо-  
гильнике колчинской культуры в Курском  
Посеймье (20, с. 146, рис. 5, 14). Встре-  
чаются они и среди ненковских комплексов  
в Среднем Поднепровье (6, с. 69, рис. 46, 7).  
По хорошо датированным образцам время их  
бытования определяется концом VI — второй  
половиной VII в. н. э. (21, с. 293; 22, с. 100,  
рис. 12, 36; 23, с. 164—198; 24, с. 73—87).

Таким образом, нет никаких оснований  
связывать такие поясные наборы только с  
аварами. У авар, как и у других народов,  
ранние португел не носят ярко выражен-  
ных этнических черт. Лишь в начале VIII в.  
н. э. у них появляются прорезные поясные  
аксессуары со звериным и растительным ор-  
наментом, которым присущи этнические  
черты (8, рис. 97, 104—111, 114—116, 119,  
124, 125). Кроме того, в отличие от наборов  
из Мартыновки ранние аварские наборы из  
Венгрии были ритамовальными, а не литыми.

Сейчас можно считать установленным, что  
в третьей четверти I тыс. н. э. поясные на-  
боры не отражали определенного этноса их  
владельца. В них в большей степени, чем в  
других археологических материалах, прояв-  
ляется евразийская мода. А. К. Амброз воз-

никновение таких изделий связывал с полуварварской средой византийских городов и крепостей на Дунае. По его мнению, именно оттуда они попали к населению Юга, Центральной и Восточной Европы. По-видимому, этим объясняется общность ранних поясов на всех территориях их распространения (18, с. 118).

На некоторых поясных наконечниках из Мартыновки имеются тамгообразные знаки. Судя по стилю, они происходят от гарнитура трех поясных наборов: с тамгами, нанесенными одинарной врезной линией (рис. 10, 2, 3, 8), двойной врезной линией с уложившим декором (рис. 10, 1, 4—6; 12, 2) и в сочетании с узором «елочкой» (рис. 10, 3). Они датируются второй половиной VII в. н. э. (18, с. 116—122). Корни этих тамг следуют искать в сарматской среде Северного Причерноморья (25, с. 17; 26). Тамги, состоящие из вертикальной линии, завершающейся с обоих концов волютами (рис. 10, 1, 2, 4—6), известны у сармат с I в. н. э. (27, с. 66—79). Однако уже в третьей четверти I тыс. н. э. тамги проникают в восточнославянскую среду. По мнению Б. А. Рыбакова, на их основе сформировались более поздние знаки «юриковичей» (2, с. 95—97).

В состав первой и шестой коллекций из Мартыновского клада входят серебряные обкладки ножен и Р-образные ушки сабель (рис. 1, 5, 6), которые А. К. Амброз на хронологической таблице разместил между VI и VIII вв. н. э. (28, с. 131, табл. IV, 7). То есть они датируются VII в. н. э.

Аналогичные мартыновским — круглая с пазечками по краю и четырехугольная розетки (рис. 1, 11—13; 5, 13; 9, 4) — сделаны в Ново-Бикинском кургане с материалами второй половины VII в. н. э. (29, с. 17, рис. 8, 13, 14). Лжеприязка с круглой и четырехугольной рамками, соединенными узкой перемычкой (рис. 5, 12), имеет прототип среди находок конца VII—VIII вв. н. э. из Вознесенки в Днепровском Надпорожье (30, с. 35, табл. VI, 2).

В связи с уникальностью этнической атрибутики плохо поддаются определению антропоморфные и зооморфные фигурки из Мартыновского клада (рис. 1, 1; 4, 1—5; 9, 1). Судя по технике и манере выполнения, они были изготовлены в одной мастерской и составляли единый комплект. Это аксессуары костюма или конского снаряжения.

На Европейском континенте в VI—VII вв. н. э. известны лишь единичные зоо- и антропоморфные изделия. На Западе зооморфные изображения мартыновского типа найдены в Северной Греции (31, т. 1, 1), а в погребении ювелира из Фенлака среди ремесленных инструментов был металлический штамп в форме животного, напоминающего мартыновские фигурки (32, с. 640, ф. 2004, 2005). Фигурка человечка есть среди вещей Кушнаренковского могильника в Северном Приуралье, а зооморфные — в Ново-Бикинском кургане на Южном Урале (33, с. 255, рис. 8, 1; 29, с. 17, рис. 8, 17). Антропоморфная и зооморфная штампованные фигурки обнаружены в кочевническом погребении близ станции Преградной на Кубани (34, с. 133, рис. 52, 1, 2). На славянских территориях антропоморфные фигурки мартыновского типа найдены на пеньковском поселении Требужены в Молдавии (35, с. 64, рис. 9, 5). Из ювелирной мастерской пеньковской культуры, раскопанной на острове Мытковском в Южном Побужье, происходят зооморфные изображения (36, с. 321, рис. 2).

Бронзовые литые антропоморфные фигурки, весьма отдаленно напоминающие мартыновские, встречаются на Кавказе и в Крыму (37, с. 43—49, рис. 1; 38, рис. 13, 1—3; 39, с. 32—33; 40, с. 19, 31; 41 с. 255, рис. 2, 1—7; 42, с. 111, рис. 44, 6; 43, с. 58, рис. 2, 164). Они изображают голых человечков. У некоторых ноги расставлены, руки согнуты в локтях, а кисти лежат на бедрах. Их распространение на Северном Кавказе и в Северном Причерноморье связывают с аланами (43, с. 58).

Не вызывает сомнений византийское происхождение чаши, кубка, блюда и ложечки из Мартыновки (рис. 1, 1—4). На дне чаши сохранилось клеймо Константинопольских мастеровских, состоящих из 5 знаков (рис. 8, 2). Такие клейма датируются временем правления Юстина II (565—578 гг.) (44, с. 153; 45, с. 100).

Скорее всего с Балканским полуостровом следует связать происхождение двух «наушников». Б. А. Рыбаков интерпретировал их как детали головного убора, реконструировав в стиле русских кокошников (2, с. 83, рис. 19). Однако более аргументированной является точка зрения С. В. Коршенко, который усматривал в них детали шлема (41, с. 45—46 «а»). «Наушники» из Мартыновки,

как, впрочем, и 2 наушника из Мазоржавецкого клада, и «наушник», найденный на поселении VI—VII вв. н. э. Сучава-Шипот в Румынии (2, с. 75, рис. 16; 46, с. 202, рис. 16, 10), имеют однотипные сломы. Складывается впечатление, что они отсутствующей частью были прочно прикреплены к какому-то твердому предмету, от которого в целом виде отделить «наушники» было невозможно. «...Это свидетельствует,— писал С. В. Коршенко,— что сама вещь была настолько твердой, что не поддавалась легкому разламыванию (то есть это не могла быть ткань), что сама вещь была из материала не настолько ценного, чтобы имела интерес для того, кто владел ею, и что она могла быть тяжелой, вследствие чего возникла необходимость отделить ее серебряные части. Наиболее вероятной представляется мысль, что мы имеем дело с украшением шлема или его наушниками» (11, с. 46).

В состав Мартыновского клада входили вещи восточноевропейского стиля, преимущественно женские украшения. Среди них пальчатая и две зооантропоморфные фибулы (рис. 4, 6; 11, 1, 2). Наиболее вероятным считается, что пальчатые изготавливались в Поднепровье по более ранним боспорским образцам (47, с. 67—70; 48, с. 162; 49, ф. СХСVII, 2; 50, ф. 4, 1; 51, ф. 50; 16, с. 9, 25, табл. VI, 7, 1; VII, 3, 7; 52, с. 117, 118, табл. XIII, 3; 53, с. 185, рис. 10, 2, 3; 42, с. 25, табл. VI, 7). Зооантропоморфные фибулы мартыновского типа известны только в Поднепровье и Крыму. Их среднеднепровское происхождение не вызывает сомнений у исследователей (47, с. 92—95; 48, с. 158—165). Датировка пальчатых и зооантропоморфных фибул не вызывает существенных разногласий. Вернер и В. К. Пудовин датируют их второй половиной VI—первой половиной VII в. н. э., А. К. Амброс—второй половиной VII в. н. э., Айбабин А. И.—второй четвертью и концом VII в. н. э. (48, с. 164; 54, с. 184; 18, с. 114, 122; 55, с. 12—13). Зооантропоморфные фибулы, близкие к мартыновским, относятся ко второй половине VII в. н. э. (18, с. 114, 116; 43, с. 25; 56, с. 34, 35).

Корни «очковидных» подвесок и спиральных височных колец (рис. 3, 1—3; 6, 2, 3; 7, 1—3) можно усматривать в Прибалтике, где они известны с рубежа н. э. (57, с. 12—13). В последующее время «очковидные» подвески попали к зарубинецким племенам По-

днепровья. С Прибалтикой связаны и большие спиралевидные височные кольца. К европейскому женскому убору относятся браслеты с расширенными концами (рис. 3, 4, 5; 12, 7), которые хорошо представлены в Восточной Европе, на памятниках середины и третьей четверти I тыс. н. э. Встречены они среди комплексов IV—VII вв., второй половины VI—начала VII в., второй половины V—середины VI в. (58, с. 76, рис. 2, 12; 54, с. 185; 59, табл. СХСVI; 61). На Зимновском городище на Волыни обнаружены производственные мастерские, где их изготавливали, и найдены полуфабрикаты таких изделий (60, с. 66—70).

Европейским убором являются проволочные шейные гривны с застежкой в виде петли и крючка (рис. 6, 1), которые датируются временем между 525—560 гг. (61, 44). Похожее украшения имеются среди более ранних погребальных комплексов рубежа н. э.—IV в. н. э. на территории Литвы (57, с. 12—13).

Таким образом, генетические корни вещей Мартыновского клада неоднородны. Одни из них прослеживаются в славянской, другие— в финно-угорской, третьи— в сарматской и гуннской, четвертые— в византийской среде. Большинство из них датируется VI—VII вв. н. э. Однако наиболее точно хронологически датирующиеся изделия относятся ко второй половине VII в. н. э. Исходя из этого, время зарытия Мартыновского клада можно отнести к этому времени.

Неоднородный состав клада не позволяет считать его даром или платой за военную службу, например, от Византии какому-то военачальнику или племенному старейшине. По этой же причине маловероятным представляется его накопление в течение длительного времени с передачей из поколения в поколение. Как правило, фамильные драгоценности формируются целенаправленно из более однородных предметов. «Фамильные» накопления могли бы составлять женские украшения из Мартыновского клада. По стилю они несомненно восточноевропейского происхождения и могли бы составить несколько однородных комплектов.

В кладах насчитывается 4—5 комплектов от портупей с различной геральдической символикой. Каждая такая портупей служила отличительным признаком дружинника, определяя место ее владельца в военной иерархии (13, с. 102). Разностилевые гераль-

дические наборы не могли служить отличительным признаком одного военачальника или одного знатного рода.

Наиболее вероятным представляется, что изделия Мартыновского клада были военными трофеями, добытыми в результате военных походов, в том числе и в Придунавье. Там могли быть захвачены в боях португези, кубки византийского происхождения и т. д. Походы славян к северным границам Восточноримской империи в раннесредневековое время были довольно часты. В момент, когда военная удача оставила дружинника, накопленные им богатства были зарыты, пролежав в земле вплоть до начала XX в.

В плане этнической принадлежности очень интересны бляшки от португезей с птичьими головами (рис. 1, 2; 5, 1; 9, 2; 12, 3). Такой декоративный мотив очень характерен для зооантропоморфных фибул, центром распространения которых является Среднее Поднепровье (6, с. 69, рис. 46, 5, 13, 47, 3, 4; 62, с. 149, рис. 11, 2—5, 7). Можно предположить, что поясной набор, включавший эти четыре накладки, был местного среднеднепровского происхождения или изготовлен где-либо (Подунавье?) по индивидуальному заказу. Вызывает интерес и то обстоятельство, что на зооантропоморфных фибулах и на одном из накопечников с тамгообразными знаками из Мартыновки нанесен однотипный «елочный» орнамент (рис. 10, 2).

Мартыновский клад не является единственным местонахождением такого рода на восточнославянской территории. Находки с близкими по стилю, хотя и менее разнообразными наборами представлены также в кладах из Малого Ржавца, Хацек и Вильховчика на Правобережье Днепра, Суджи, Новой Одессы, Козиевки, Колосково и Ципляево на днепровском Левобережье. Все они содержат предметы полных наборов. Большинство имели наборы, характерные для местных племен. Это пальчатые фибулы днепровского типа (Козиевка, Колосково, Суджа-2), очковидные подвески и спиралевидные височные кольца (Малый Ржавец, Козиевка, Новая Одесса, Колосково, Суджа-2). Браслеты с утолщенными концами (Хацки, Малый Ржавец, Ципляево, Козиевка, Новая Одесса, Колосково), шейные гривны (Малый Ржавец, Новая Одесса, Ципляево, Суджа-2). Иногда попадаются браслеты и звенья цепей с концами, оформленными в виде змеиных головок (Ципляево, Колосково,

Козиевка), трапециевидные подвески (Хацки, Козиевка, Новая Одесса, Суджа).

Недавно появилось сообщение об еще одном очень интересном поступлении из г. Трубчевска на Брянщине. Речь идет о случайно найденном кладе, насчитывающем 148 изделий. В основном это женские и мужские украшения: пальчатые и зооморфные фибулы, височные кольца, шейные гривны, браслеты, предметы поясных наборов, зооморфные фигурки мартыновского типа и т. д.

Приведенные выше факты свидетельствуют в пользу того, что лесостепные клады, в том числе и Мартыновский, были зарыты представителями местной знати. В связи с этим уместно привести мнение П. Н. Третьякова, который, подчеркивая сложность наборов Среднеднепровских кладов, считал определяющими среди них те, которые позволяют связывать их со славянским этносом (5, с. 110—111). А. А. Спицын, который одним из первых предпринял попытку этнической интерпретации вещей Мартыновского клада и других находок, содержащих пальчатые и зооантропоморфные фибулы, определил как древности антов (1, с. 492—495). В этом его поддерживают другие исследователи (48; с. 158—165; 63, с. 121; 6, с. 92—101; 64, с. 11).

Анализируя письменные источники, Б. А. Рыбаков пришел к заключению, что в VI—VII вв. н. э. шел процесс формирования Русской земли. Центром этого формирования было Среднее Поднепровье, включавшее Поросье, северные районы вплоть до Киева и южные — до степного Поднепровья. Согласно его взглядам, имя «русы» в VII в. полностью заменило предшествующее название славян «анты». Поэтому комплексы, определявшиеся А. А. Спицыным как «древности антов», Б. А. Рыбаков предложил переименовать на «древности русов» (2, с. 23—104).

Изучение письменных источников об обитателях юго-западной части восточнославянского ареала привело М. Грушевского к выводу о том, что антский племенной союз в основе составлял генетические корни украинского и русского народов. В «...антах имеем представителей Украины, Руси, ближе — предков северян, уличей, тиверцев и других еще. может быть, неизвестных нам по имени полуденных племен, которые жили вместе с ними на нашей территории и вошли в состав нашего народа» (64, с. 11).

Еще несколько десятилетий назад, когда плохо были изучены раннеславянские древности, трудно было связывать Среднеднепровские клады с определенным кругом памятников. Сейчас такое положение коренным образом изменилось: хорошо стали известны древности третьей четверти I тыс. н. э. на пограничье лесостепи и степи Украины. Представлены они памятниками пеньковской культуры, в ареал и хронологию которой хорошо вписываются клады мартыновского типа. На пеньковских поселениях и могильниках собрана значительная коллекция, включающая вещи Мартыновского клада: нальчатые и зооантропоморфные фибулы, очковидные подвески, браслеты с утолщенными концами, шейные гривны, предметы поясных наборов и т. д. (65, с. 14—15). Более того, клад из Вильховчика находился в лепном горшке, зарытом на территории пеньковского поселения, раскопки на котором проводились в 1976 г. (6, с. 99, рис. 61, 1—15). На материалах из Вильховчика впервые удалось связать непосредственно клад с синхронным поселением. Таким образом, клад мартыновского типа сейчас прочно связывается с пеньковской культурой, антская принадлежность которой не вызывает сомнений (7, с. 28; 66, с. 65—66).

## Приложение I

### КАТАЛОГ ИЗДЕЛИЙ МАРТЫНОВСКОГО КЛАДА ИЗ КОЛЛЕКЦИИ КИЕВСКОГО ИСТОРИЧЕСКОГО МУЗЕЯ \*

#### Первая коллекция

№14684 (РДМ 1013/2). Пластина из жести Р-образной формы от ножен сабля (рис. 1. 6). Длина 65 мм; ширина 27 мм; толщина 0,3 мм. Пластина плоская, наружный край начинается вышуклой дугой, переходящей полого в вогнутую дугу. Внутренний край прямой, вдоль него тянется выпуклый штампованный бордюр шириной 4,4 мм, состоящий из двух продольных ребер, разделенных желобками. Остальная поверхность гладкая. На 11 мм от верхнего и на 7,5 мм от нижнего края пробиты округлые отверстия. Обратная сторона плоская. Вдоль внутрен-

него края идут два желоба, отвечающие ребрам лицевой поверхности. По паружному краю сохранилась полоса припоя.

№ 14685 (АС 12510). Наконечник ремня из жести (рис. 2. 4). Длина 38,5 мм; ширина 16 мм; толщина 0,2 мм. Верхний прямой край подломан. Погнут левый угол, поверхность гладкая. Вдоль верхнего края след от припоя. В верхней части небольшое отверстие.

№ 14686 (РДМ 1019/1—3). Три фрагмента жестяной пластины (рис. 2, 1—3). Длина 30, 68, 79 мм; ширина 19, 14, 17 мм. Лицевая сторона гладкая. На первой по краю сделан бордюр из прочерченной линии (рис. 2, 3), а на второй — на одном конце пробитое отверстие, над которым прочерчены прямые линии (рис. 2, 1). Третья пластина без орнамента. Один конец у нее загнут (рис. 2, 2). На оборотной стороне видны следы припоя.

№ 14687\*. Толстый обломок проволоки от спиралевидной подвески длиной 10 см, обмотанный проволочной спиралью.

№ 14688 (СВ 5174); 14689 (В 5172); 14690 (В 5173). Три круглые штампованные бляшки (рис. 1, 1—3). Диаметр 21—21,7 мм; толщина 2—3 мм. Сделаны из тонкого листа, штампованного в виде кружка. Плоская середина окружена желобком и бордюром из коротких округло-выпуклых рубчиков шириной около 1,5 мм. Обратная сторона вогнутая, заполнена оловом, поврежденным оловянной чумой.

№ 14691 (РДМ 1012); 14702 (РДМ 1011). Пластины от одного накопечника пояса (рис. 14, 15). Длина 79,5 мм; ширина 24—25 мм; толщина 0,2 мм. Пластины плоские, имеют прямоугольные очертания. Бока их слегка дугообразно сужены. Нижний край несколько расширяется, но уже верхнего. Нижние углы округлены. На внутренних поверхностях вдоль краев, кроме верхнего, следы припоя в виде узкой полоски. Вверху близ углов два серебряных гвоздика.

№ 14692 (В 5178). Паушник (рис. 1. 8). Длина 105 мм; ширина 7—8,5 мм; толщина 0,3—0,4 мм. Очертания овальные с одной стороны, фигурно вырезан с другой. На плоской поверхности имеются три вышуклости, расположенные в виде равнобедренного треугольника с длинной стороны 34 мм. Обо-

\* При подготовке каталога использовались материалы А. С. Федоровского и С. В. Коршико.

\* Новый шифр не приводится в тех случаях, когда изделие не сохранилось до наших дней.



рѳтная сторона гладкая, на ней видны три углубления, отвечающие выпуклостям на лицевой стороне. С одного края наушник помят и переломан насквозь.

№ 14693. В-образная лжепряжка (РДМ 1032). Длина 32,2 мм; ширина 42 мм; толщина 12,6 мм. Пряжка состоит из овальной прорезной рамки, к которой прикреплен язычок, петля которого сломана. Рамка выпуклая, потерта от длительного употребления. В основании рамки сделан четырехугольный прорез размером 10×15,5 мм. Язычок внизу узкий шириной 3,6 мм, постепенно расширяется до 7 мм. На его конце имеется массивный крючковидный выступ, украшенный по бокам косыми черточками. Наглухо приклепанный язычок был неподвижен. С оборотной стороны он имел продольный желобок. Сама пряжка литая, одно отверстие сохранило мягкие края, второе рассверлено после отливки.

№ 14694 (РДМ 1010) Наконечник пояса. Длина 55 мм; ширина 13 мм (рис. 1, 17). Сделан из узкой пластины, загнутой внизу, где имеется утолщение. На верхней части ободок с горизонтальным разделением, под ним сквозное отверстие.

14695 (СР 84). Антропоморфная литая фигурка со следами позолоты (рис. 1, 1). Высота 77,8 мм; ширина в локтях — 45,4 мм; в коленях 35,5 мм. Изображает мужчину акфас в статичной позе. Ноги полусогнуты в коленях. На бедрах — кисти широко поставленных, согнутых в локтях рук. На локтях дырочки. Застывшая в ожидании большая голова обрамлена овалом, имитирующим прическу или легкий головной убор. Глаза небольшие, круглые, брови круглые с чуть опущенными внешними концами. Нос прямой, длинный. Тонкие усы почти горизонтальные. Стройную фигуру плотно облегает заправленная в штаны рубаха, с длинными, до кистей, рукавами. На груди нанесены пересекающиеся насечки, клиновидно спускающиеся от подбородка до перехватывающего тонкую талию ремня. Возможно, что это имитация вышивки или длинной бороды. Плотное прилегающее к телу штаны доходят до щиколоток, короткая обувь без каблучков.

№ 14696 (РДМ 1029). Серебряная четырехугольная литая прорезная бляшка (рис. 1, 9). Длина 29 мм; ширина 20,3 мм; толщина 3,2 мм. На средней линии с боков глубокие дугообразные врезки. В центре четырехугольный прорез. По углам прорезы в

виде запятых. Вдоль узких краев на 2,5 мм чертой отделен бордюр, покрытый глубокими нарезками, придающими краю вид ряда вубчиков. Обратная сторона плоская, окружена высоким боковым краем. По четырем углам обломанные штифты.

№ 14697 (АС 12525). Тонкая штампованная пластина. Длина и ширина 39 мм; толщина 2,5 мм. Пластина имеет вид серебряного листа подтреугольной формы со сложным орнаментом в виде стилизованной головы зверя (тигра?). На верхних углах имеются две выпуклости с ямками и дырочками неправильной формы, отвечающие ушам. В середине два больших прореза сложной формы, отвечающие глазам. Над ними по изогнутой линии имеется орнамент из дужек в точеч. От переносицы книзу — эллипсоидная площадка с тремя точками по вертикали, отвечает носу. По бокам симметричные завитки, напоминающие усы хищников. Обратная сторона вогнутая, с прекрасно выраженными деталями узора лицевой стороны. Пластина слегка помята по краям и разорвана в середине.

№ 14698 (РДМ 1009). Наконечник ремня (рис. 1, 16). Длина 59 мм; ширина 17 мм; толщина 6,4—10,7 мм. Полный внутри наконечник сделан из одной цельной пластины. В нижней части имеет большое валикообразное утолщение с поперечными гранями. Лицевая и обратная стороны плоские, гладкие. Бока сделаны из узкой припаянной пластины. Весь верхний край окружен ободком, покрытым тремя высокими округлыми продольными ребрами, разделенными глубокими желобками. Ребра и желобки одной ширины. Под ободком в середине ширины — дырочка от гвоздя через обе плоские поверхности.

№ 14699 (В 5162). Пластина (рис. 2, 5), размером 89×77 мм; толщина 0,2 мм. Один край ее совершенно прямой, противоположный бесформенно изломан и погнут. Поверхность гладкая. По краям имеются продольные стиги, указывающие, что это обкладка четырехгранного предмета. На боковых поверхностях имеются дырочки от гвоздиков, пробитые изнутри. На одной стороне виден широкий след припоя.

№ 14700 (В 5182). Литая бляшка удлиненной формы с зооморфными чертами (рис. 1, 2). Длина 41,5 мм; ширина 15 мм; толщина 2,7—2,8 мм. Очертания удлиненно-овальные. В центре выгравированный ромб.

На двух противоположных концах — брововидные углубления. По бокам имеются четыре головки, выступающие с внешней стороны за край изделия. Головки очерчены врезными линиями, углубленными точками обозначены глаза. Вся гравировка вместе с боковыми выступами составляет рисунок морды животного или птицы. С одной стороны бляшка имеет дырочку — дефект литья.

№ 14701 (В 5175). Штампованная пластина в виде трех соединенных кружков. Длина 41 мм; ширина 17,5 мм; толщина 5,5 мм. Пластина сильно деформирована, имеет вид расположенных в ряд трех сферически выпуклых кружков диаметром 10 мм, окруженных желобками, вокруг которых имеется кантик из мелких бугорков, разделенных косыми штрихами. Обратная сторона была залита оловом, которое почти все выкрошилось. Сохранились обломки пелтелек, впаянных в центре крайних кружков.

№ 14703 (РДМ 1025; РДМ 1026). Две литые бляшки с рогообразными выступами (рис. 1, 3, 4). Высота 36 мм; ширина 32 мм; толщина 3,2 мм. Ранее были записаны под одним номером. Очертания симметричные. С двух сторон ограничены выпуклыми дугами, на углах имеются тупые выступы, сбоку врезанные дуги, по краям мелко зазубренные. Обратная сторона имеет сильно выдающиеся бока, плоская, поверхность шероховатая, имеет два штифта близ краев. Один очень длинный и согнут, другой сломан. Вторая бляшка имеет четыре штифта, загнутые в разные стороны.

№ 14704 (РДМ 999); 14705 (В 5165); 14706 (В 5166). Обломки проволоки, возможно фрагменты шейной гривны круглого сечения диаметром 5—6 мм с гладкой поверхностью.

14707 (РДМ 1015). Обломок наконечника пояса (рис. 1, 19). Длина 40 мм; ширина 25,5 мм; толщина 2,5 мм. Это нижняя часть наконечника с гладкой поверхностью. Вверху принята ободок шириной 3,2 мм, состоящий из широкого и узкого ребра, разделенных желобками. Ниже на 5 мм имеются две круглые дырочки от гвоздиков диаметром 2 мм с сильно вогнутыми боками.

№ 14708. Обломок тонкого листа. Длина 52 мм; ширина 21 мм; толщина 0,1 мм. Четырехугольный, погнутый посередине. Вдоль идет штампованный бордюр с продольными

округлыми валиками и желобком между ними. На обороте следы штампа, отвечающие неровностям лицевой поверхности.

№ 14709 (РДМ 1013/1). Пластина из жести Р-образной формы от ножен сабли (рис. 1, 5). Длина 69 мм; ширина 23,5 мм. По форме аналогична пластине № 14684, но внутри имеет Р-образное отверстие.

№ 14710 (АС 12551). Обломок поясного наконечника (рис. 1, 10). Длина 25 мм; ширина 13,7 мм; толщина 0,6 мм. Вырезан из пластины, боковые края прямые, с одного конца пластина обрезана под тупым углом. Ниже круглое отверстие от гвоздика диаметром 3 мм. Рядом отверстие с обломком медного гвоздика. В центре изделия прямоугольный вырез.

## Вторая коллекция

№ 16383 (В 5193); 16384 (В 5194); 16385 (В 5195). Три очковидные подвески (рис. 3, 1—3). Высота 49—53,5 мм; ширина 105,6 мм; толщина 2,7—3 мм. Подвеска № 16384 слегка разогнута и несколько деформирована. Украшения сделаны из цельных длинных кусков проволоки, оба конца которых закручены в плоские спирали, а середина представляет собой выдающийся дугообразный переход между спиралями. Средняя часть имеет круглое сечение, сохраняя его и на протяжении половины первого оборота, далее проволока откована в квадратное сечение и обращенным ребром к плоскости украшения. Она постепенно суживается, а на самом конце переходит в уплощенную толстую пластину. Спирали имеют 8—9 оборотов, тесно прилегающих друг к другу, а в центре спирали имеется отверстие неправильной округлой формы диаметром 3 мм.

№ 16386 (В 5167); 16387 (В 5168). Два браслета с расширяющимися концами (рис. 3, 4, 5). Высота 64—64,5 мм; ширина 75—76 мм; толщина 11,2—12 мм. Изделия кованые, посередине имеют круглое сечение. По направлению к концам постепенно утолщаются, приобретая неправильно овальное сечение.

№ 16388 (12536). Гривна из витой проволоки. Диаметр 105 мм. Состоит из двух проволок, довольно грубо перевитых жгутом и образующих большой круг. Толщина проволок в середине около 2 мм; толщина жгута 4 мм. Концы гривны отломаны.

№ 16389 (РДМ 1014). Наконечник ремня (рис. 3, 6). Высота 53,5 мм; ширина 30,5 мм; толщина 1,6 мм. Лицевая поверхность плоская. Вдоль косога среза напаяна пластинка шириной 6,2 мм, украшенная тремя округлыми ребрами, разделенными широкими желобками. Рядом дырочка диаметром 2 мм.

### Третья коллекция

№ 17213 (АС 12545); 17214 (АС 12544). Две антропоморфные литые фигурки со следами позолоты (рис. 4, 1, 2). Отлиты в одной форме с фигуркой № 14695. У одной отломаны ноги (№ 17213).

№ 17215 (АС 12539); 17216 (АС 12540). Две зооморфные фигурки со следами позолоты (рис. 4, 4, 5). Высота 61,2 мм; длина 95,4 мм; толщина 2—3 мм. Зооморфные право- и левосторонние фигурки изображают животных в профиль. Они представляют собой хищников с открытой зубатой пастью и длинным клыком, большой гривой, схематически выполненной из продольных и поперечных канелюр, тонким, изящным туловом. На голове небольшие уши, рядом сквозные дырочки. Шея длинная, на тонких ногах когтистые лапы. Животные изображены в легкой динамичной позе преследования. Скорее всего это стилизованные фигурки львов.

№ 17217 (АС 125541). Зооморфная литая фигурка со следами позолоты (рис. 4, 3). Длина 84 мм; высота 54 мм; толщина 2 мм. Изображает тяжелое животное с коротким туловищем в момент прыжка. Задние ноги с копытами согнуты и находятся в напряжении, короткие передние — вытянуты. Голова большая, пасть широко открыта, на массивной верхней части морды нанесены поздри, глаза большие, короткие уши прижаты к голове, хвост короткий, восьмеркообразный. Переднюю часть туловища, от короткой шеи до ног, украшает канелюра и завитки. Эта фигурка напоминает бегемота.

№ 17218 (МИД 12548). Большая литая пальчатая фибула с позолотой (рис. 4, 6). Высота 170 мм; ширина 81,5 мм. Разломана у основания дужки на две части, потерята от употребления. Фибула состоит из полукруглого диска, выпуклой дужки и продолговатого щитка. Диск угловато-округлый, шириной 56,5 мм. По краю на равных расстояниях насажены 5 пальцевидных выступов. Диск окаймлен рамкой около 2 мм шириной.

Внутреннее поле разбито желобками и грешками на две фигуры в виде двусторонних S-образных спиралей. Щиток, соединенный с диском граненой дужкой, орнаментирован по внешнему краю округлыми выступами. Поле щитка покрыто двойными спиралью в виде буквы S, а в центре имеется четырехугольник, расчлененный горизонтальными линиями. Пятка в виде черепашьей головы (?) имеет суженное основание, ограниченное сверху желобками. Глаза круглые с точкой в середине. Поверхность диска и щитка позолочены.

№ 17219 (АС 12571). Бляшка литая с вырезанными боками (рис. 5, 3). Длина 35,9 мм; ширина 17,6 мм; толщина 3 мм. Около середины находится дырочка неправильной формы — дефект литья, открывшийся при шлифовке. На концах очерчена двумя выпуклыми дугами, образующими на середине тупой угол, по бокам — двумя вогнутыми дугами, образующими на краях и в месте схождения угловатые выступы. Лицевая сторона плоская. На ней орнамент, состоящий из двух продольных черточек, с расходящимися под углом кощами. Обратная сторона глубоко вогнутая. В середине и на концах три петли из штифта.

№ 17224 (АС 12566); 17220 (АС 12566). Две литые бляшки сложной конфигурации (рис. 5, 4, 5). Длина 49,8—50,2 мм; ширина 24—23,6 мм. Изделия имеют подтреугольную форму. Широким поперечным выпуклым пояском шириной 7,5 мм разделены на две части. Поясок состоит из четырех ребер, разделенных тремя широкими желобками. По углам сделаны круглые выступы с точкой в центре. Поверхность покрыта гравированным орнаментом. Это сложные, вырезанные двойной линией S-образные фигуры, симметрично повернутые в разные стороны.

№ 17221 (АС 12579). Бляшка литая четырехугольных очертаний с прорезами (рис. 5, 20). Высота 46,8 мм; ширина 24—5—26 мм; толщина 2 мм. Состоит из двух четырехугольных частей различной ширины. Лицевая поверхность гладкая, по краям более узкой части нанесены по два горизонтальных выступа. На широком щитке два сложных прореза в виде парных дуг с дырочками на концах. Обратная сторона слабо вогнутая, по средней линии три серебряных штифта. Верхний сильно отогнут вверх.

№ 17222 (В 5183). Литая бляшка удлинённой формы с зооморфными чертами (рис.

5, 1). Длина 42,3 мм; ширина 16 мм; толщина 2,6—2,8 мм. Изделие, аналогичное бляшке № 14700.

№ 17223 (РДМ 1030). Наконечник литой, щитовидный (рис. 5, 6). Высота 57 мм; ширина 31 мм; толщина 3,7 мм. Наконечник имеет щитовидную форму, паружная поверхность гладкая, у основания два широких желобка. В центре прямоугольный большой прорез с округлением с одной стороны. На конце головки гвоздя. С противоположной стороны два круглых отверстия, бока загнуты, внутренняя поверхность вогнутая, на ней три штифта. Гвоздь пробит позже.

№ 17225 (РДМ 1031). Фигурный наконечник пояса с антропоморфными прорезами (рис. 5, 9). Высота 59 мм; ширина 28—35 мм; толщина 4,5—5. Основание прямое, бока сложной конфигурации, окончание в виде треугольного выступа. Лицевая поверхность гладкая. У основания, украшенного косыми насечками, два желобка. На противоположных концах треугольные отверстия. По бокам симметрично расположены два отверстия круглой формы. От них к краям идут прямые прорезы. По краям наконечника имеются гвозди, пробившие его насквозь. С противоположной стороны они крепили металлические пластинки. Внутренняя поверхность вогнутая.

№ 17226 (РДМ 1018). Обломок литой прорезной бляшки (рис. 5, 10). Длина 37 мм; ширина 20 мм; толщина 4,5 мм. Сохранилось менее половины длины. Сильно потерта. Очертания прямоугольные. Лицевая поверхность гладкая. У основания пять дырочек, расположенных в виде треугольника углом вверх. В центре изделия два прямоугольных длинных прореза шириной 5,5 мм. На перекладине между ними следы косых нарезок. Внутренняя поверхность плоская. Из трех больших дырочек выступают обломки железных гвоздиков.

№ 17227 (РДМ 1001). Литая пластина дугообразной формы (рис. 5, 7). Длина 56 мм; ширина 6,8—9,7 мм; толщина до 3,8 мм. Сохранились две части, не сходящиеся на сломе. Не исключено, что это концы наручного браслета или шейной гривны с округленными концами. Лицевая поверхность гладкая. Гравированный орнамент симметричный по двум перпендикулярным плоскостям. По краям нанесены дуги, дальше продольная прямая с точками на концах, дальше поперечная двойная дужка и два

точечных углубления. Обратная поверхность вогнутая, с морщинками и складками. На концах две петли, вероятно впаянные, одна сломана.

№ 17228 (АС 12572). Бляшка литая с вырезанными боками (рис. 5, 2). Длина 34,2 мм; ширина 16,8 мм; толщина 2,9—3,2 мм. Похожа по конфигурации на бляшку № 17219. Лицевая поверхность плоская, на ней грубо выгравирован узор. В центре неправильный ромб с расходящимися в стороны четырьмя косыми черточками. Две заканчиваются продольными бровообразными черточками, выпуклостью наружу. Обратная сторона вогнутая, поверхность мелкоямчатая.

№ 17239 (АС 12571). Штампованная пластинка в виде трех соединенных кружков (рис. 5, 11). Аналогична пластине № 14701. Сохранность хорошая. Обратная сторона заполнена оловом, образующим выпуклую поверхность в середине каждого кружка. В центре двух крайних кружков сохранились обломки медных проволочек-петель.

№ 17230 (В 5187). Симметричная литая бляшка с пятью дырочками (рис. 5, 15). Длина 29,5 мм; ширина 14,7 мм; толщина 2,3 мм. Бляшка плоская, состоит из двух вполне симметричных кружков, разделенных дугообразным врезом. Средняя часть выше остальной поверхности. Состоит из широкой поперечной полоски и двух узких гребешков, отделенных от нее желобками. В середине круглая дырочка диаметром 3 мм. Штипки на концах заканчиваются небольшим гранчатым килем. Ближе к середине по две дырочки. От дырочек к ближайшему краю сделано по тонкому желобку. Обратная сторона вогнутая, около концов две петли, сделанные на высоких штифтах.

№ 17231 (РДМ 1027). Массивная узкая бляшка (рис. 5, 8). Длина 45,5 мм; ширина 16,4—17,3 мм. Состоит из двух прямоугольников. Один узкий, сужающийся книзу. Второй более широкий и длинный, расширяющийся книзу. Вдоль верхнего края высокий двускатный поперечный выступ. На границе со вторым щитком два поперечных рубчика. Между собою и от щитков они отделены желобками. Обратная сторона вогнутая. По средней линии три штифта. Средний вертикальный, крайние отогнуты вверх и вниз, у двух концы раскованы.

№ 17232 (РДМ 1022). Трехлопастное литое украшение с углублением в середине (рис. 5, 18). Высота 69 мм; ширина 64 мм;

толщина 2—6 мм. Состоит из широкого круга, от которого отходят три лопасти, состоящие из суженного основания и щитовидной пластинки. Из них две несколько сближены между собой. Поверхность бляшки плоская, украшенная гравированным узором. Круг обрамлен двумя узкими концентрическими углублениями. На каждой лопасти процарапаны лировидные фигуры со средней чертой, заканчивающейся наверху развилкой. На одной из боковых лопастей просверлено отверстие. На каждой лопасти по два серебряных штифта для скрепления с внутренней медной пластиной.

№ 17233 (РДМ 1021). Серебряное трехлопастное литое прорезное украшение (рис. 5, 19). Длина 43 мм; толщина 4 мм. Бляшка слегка выпуклая на лицевую сторону. Состоит из круга диаметром 32 мм. от которого на равных расстояниях отходят три лопасти, каждая из двух стержней. Около концов стержни соединены поперечными перекладинами. Наротив, на боках стержней, имеется по две широкие зарубки. В середине круга в промежутках между лопастями — три радиуса, не доходящие до центра и соединенные в середине дугами, образующими вместе фигуру трилистника.

№ 17234 (В 5177). Литая лжепращка (рис. 5, 14). Длина 29,4 мм; ширина щитка 14,3 мм, круга 14,8 мм; толщина 2,2—2,4 мм. Состоит из четырехугольного щитка с выдающимися приостренными боковыми перекладинами и четырехугольным же прорезом, составляющим тонкую рамку. Дальше идет широкая шейка, соединенная с круглой рамкой с отверстием диаметром 7 мм. На краю заостренный киль. Обратная сторона сильно вогнутая.

№ 17235 (РДМ 1020). Наушник с позолотой (рис. 4, 7). Высота 98 мм; ширина 76—84 мм; толщина 0,5 мм. Украшение сильно погнуто и надломлено поперек. Состоит из плоского жестяного листа, по форме аналогично предыдущему изделию (№ 14692). по обломано сверху, с несколько более широким боковым выступом. На его поверхности три сферические выпуклости-горошины, расположенные в виде равностороннего треугольника, между ними нанесена треугольная основа, обрамленная крупной зернью, к которой примыкает гроздь из мелкой зерни. В центре находится гнездо для камня цилиндрической формы диаметром 5,5 мм. Вокруг гнезда положена зернь в один ряд, а от

нее отходят три грозди зерни. Наушник вырезан из жести. Горошины штампованные.

№ 17236 (В5179); 17237 (В5180); 17238 (РДМ 1000). Три круглых пуговицы (рис. 5, 14, 16, 17). Диаметр 17—29,5 мм; толщина 0,4—0,5 мм. Имеют вид кружка тонкой серебряной жести правильной формы. В середине обратной поверхности, несколько смещенная от центра, находится довольно высокая петля. У основания она сложена вдвое, на конце образует неправильное колечко.

№ 17239 (В 5174). Круглая штампованная бляшка (рис. 5, 13). Аналогична бляшкам №№ 14688, 14689, 14690.

№ 17240 (В 5188); 17241 (В 5190); 17242 (В 5189); 17243 (В 5191); 17245 (В 5192). Пять спиральных височных колец (рис. 6, 2, 3, 7, 1—3). Диаметр 141 мм. Сделаны из проволоки 3,0—3,4 мм в диаметре, согнутой в виде круга. Конец несколько утолщенный — до 3,5—3,9 мм. На противоположном конце проволока закручена в спираль на 7—9 оборотов. Внутренние спирали прилегают друг к другу очень плотно, наружные слегка расходятся. Проволока кованая, неравной толщины, узкий конец ее откован в четырехгранное сечение.

№ 17244 (В 5198); 17246 (В 5200). Две деформированные спиральные подвески (рис. 7, 4, 5). Они аналогичны предыдущим подвескам.

№ 17247 (В 5199). Шейная проволочная гривна (рис. 6, 1). Высота 250 мм; ширина 175 мм. Сделана из круглой в сечении проволоки диаметром 6,5 мм. Поверхность гладкая. На концах она незаметно утончается до 5 мм. Один конец сложен вдвое, образуя на конце уплощенный выступ. Другой конец также сложен вдвое, но на конце образует широкую петлю. Выступ — крючок противоположного края легко входит в петлю.

№ 17248 (В 5197). Два фрагмента шейной гривны (рис. 6, 4). Длина 536 и 376 мм. В центре проволочный прут граненый, на концах гладкий, имеет круглое сечение диаметром 6—7 мм. Грани состоят из овально-ромбических площадок, постепенно увеличивающихся к середине, расположенных четырьмя продольными рядами. Один конец гривны переходит в плоскую петлю в виде пластинки шириной 14 мм.

№ 17249 (РДМ 997). Большая длинная пластина из жести с закрученными концами (диадема или часть пояса?) (рис. 4, 8). Длина 580 мм; ширина в середине 46, на

концах 34 мм; толщина 0,2 мм. Сильно помята, края во многих местах обломаны и разорваны. Один конец раскручен. Концы округлены и закручены в спирали, образующие более двух плотных оборотов, внутри которых отверстие диаметром около 5 мм.

№ 17250 (В 5164). Фигурная пластина (рис. 4, 9). Длина 216,5 мм; ширина 5118 мм; толщина 0,3 мм. По-видимому, это половина гривны. Сохранившаяся часть представляет собой большую и широкую пластину, которая постепенно расширяется в виде лаврового листа до 38,5 мм, далее плавно суживается до 36 мм и снова расширяется до 51,8 мм. На конце — округлое отверстие. По центру пластины сделана слабовыпуклая грань. Вдоль краев идет пачечка в виде беспрерывного зигзага. Обратная поверхность гладкая.

№ 17251 (В 5163). Ложка (рис. 8, 4). Длина 220 мм; ширина 39,7 мм. Состоит из длинной ручки, круглой соединительной части и яйцевидного плоского черпака. Ручка длиной 148 мм и толщиной 4 мм, на конце несколько шариков, обрамленных дисковидными выступами. Ручка покрыта тонкими круговидными черточками и в трех местах прервана округленно-выпуклыми поясами. Ближе к черпаку она имеет квадратное сечение, несколько выступает над черпаком. К ручке прикреплен кружок диаметром 13 мм, к которому прикреплен черпак. Черпак имеет яйцевидное очертание длиной 80 мм. Его поверхность слабо вогнута, у основания заметный ребристый перегиб. Поверхность внешней поверхности украшена неглубокими черточками, образующими круглое опахало. Рисунок напоминает перья. Черпак и ручка откованы отдельно и соединены путем пайки. Ручка сделана на токарном станке.

№ 17252 (В 5185). Обломок медного сосуда. В каталог клада попал случайно. По краю имеется армянская надпись XVI в.

17253 (РДМ 1036). Чаша на поддоне (рис. 8, 1). Диаметр венчика 84—85,5 мм; высота 45 мм; диаметр поддона 56—59 мм. Чаша кузнечной работы с вертикально утолщенным венчиком и расширяющимся книзу туловом, резко суженным к поддону. Край венчика отделан неглубокой бороздкой. Поддон сделан из пластины толщиной 1,5 мм, согнутой в виде круга. Поддон припаян к нижней части чаши. Поверхность тщательно отполирована, на стенках и на дне отчетливо

видны следыковки. На дне сохранились следы не очень четких клейм, их насчитывается не менее пяти (рис. 8, 2). Клейма выбиты после завершения работы над сосудом, так как они сделаны поверх следов отковки. При окончательной обработке часть клейм была расплюснута. Выбиты они очень скудно, так что подходят друг на друга. В крещатом, четырехугольном и прямоугольном клеймах видны следы монограмм. На двух фрагментах овальных клейм просматриваются голова и очертания нимба.

№ 17254 (РДМ 1035). Кубок на тонкой ножке (рис. 8, 3). Высота 106 мм; диаметр венчика 130—140 мм. Сосуд сферической чашеобразной формы на тонкой ножке. Наружная поверхность гладкая, блестящая. По венчику идет утолщенный рафт, округлый сверху и выдающийся наружу. Толщина его 3 мм. Под ним перехват в виде кругового неглубокого желобка шириной 5 мм. Под желобком гладкий пояс шириной 10 мм, ниже пояс из трех желобков, разделенных ребрами. Бока сосуда выпуклые, переходящие в нижнюю поверхность, к которой припаяна маленькая ножка с круглыми желобками, разделяющими ее по высоте на три равные части. Ножка полая. Внутренняя поверхность сосуда гладкая, вся покрыта мелкими ямочками округлых и подтреугольных очертаний — следамиковки. Ножка кована отдельно и соединена с сосудом при помощи заклепки и пайки. Наружная поверхность кубка тщательно выглажена круговыми движениями, от чего сохранились многочисленныи, слабо заметные желобки.

№ 17255 (АС 12583). Обломок блюда. Длина 111—83 мм; ширина 60—63 мм. Сохранилась часть грубо выломанного края. Край обломка правильный, дугообразный, утолщен в виде округлого валика толщиной 4 и шириной 5 мм. Под ним идет неглубокий желоб шириной 6 мм, нижний край которого приподнят. На внутренней стороне валик отделен от стенок выемкой. На поверхности имеется орнамент в виде гравированной многоконечной звезды. Она состоит из радиальных линий, заканчивающихся стрелками. Концы стрелок соединены выпуклыми дугами. От дуг вниз прочеканены углубления по направлению к центру блюда.

## Четвертая коллекция

№ 17256 (СР 85). Антропоморфная литая фигурка со следами позолоты (рис. 9, 1). Отлита в одной форме с фигурками №№ 14695, 17213, 17214.

№ 17257. Прорезная литая бляшка щитовидной формы (рис. 9, 5). Высота 27 мм; ширина 31,7 мм; толщина 3 мм. Один край прямой, боковые вогнуто-вышуклые, на конце узкий киль. У основания овальное отверстие диаметром до 9,5 мм, выше прорез из двух дуг, соединенных посредине. Обратная сторона вогнутая. Три серебряных штифта для прикрепления расположены в виде треугольника, обпалены.

№ 17258 (В 5176). Вытянутая литая бляшка с гравированным узором (рис. 9, 3). Длина 48 мм; ширина 15,2 мм; толщина 2,2 мм. Имеет вытянутые очертания с прямыми сторонами, закругленными на концах. Лицевая поверхность гладкая. На ней грубо гравирован двусторонний симметричный узор, состоящий из двух поперечных прямых с маленьким кружком посредине. От кружка в разные стороны расходятся по две линии, заканчивающиеся малюшкими кружками. Над ними находится по две соединенные в середине дужки. Обратная сторона вогнутая, бугристая. Близ концов — два длинных штифта, сточенные подпилком на острие.

№ 17259 (РДМ 1017). Литая бляшка удлиненной формы с зооморфными чертами (рис. 9, 2). Идентичная бляхам № 14700; 17222.

№ 17260 (В 5186). Бляшка литая в виде розетки (рис. 9, 4). Размеры 28×28,7 мм; толщина 0,5—2,5 мм. Представляет собой розетку с четырьмя лепестками, на конце каждого небольшой тупой киль. Поверхность гладкая, к центру границы между лепестками намечены гравировкой. Обратная сторона вогнутая, шероховатая. На двух полукругах очень высокие, заостряющиеся к концу штифты.

## Пятая коллекция

№ 17261 (РДМ 1006). Наконечник пояса с тамгой (рис. 10, 3). Длина 83 мм; ширина 20 мм; толщина 4—4,4 мм. Состоит из верхней и нижней пластины с округленным и прямыми концами, соединенными ободком при помощи приноя. Лицевая сторона по-

крыта тамгами, напесенными одинарной врезной линией в виде завитков в сочетании с узором «елочкой». Наконечник в основании имеет сквозное отверстие.

№ 17263 (РДМ 1002). Наконечник пояса с тамгой (рис. 10, 6). Длина 39,8 мм; ширина 27,5 мм; толщина 3,5 мм. Наконечник с округленным и прямыми концами по технике исполнения напоминает предыдущий. На левой стороне тамга, прочерченная двойной линией с усложненным декором. Тамгообразный знак состоит из вертикальной линии, заканчивающейся с обоих концов перевернутыми волютами, усложненными завитками и отростками. У основания наконечник имеет сквозное отверстие.

№ 17263 (РДМ 1002). Наконечник пояса с тамгой (рис. 10, 6). Длина 39,8 мм; ширина 17,3 мм; толщина 3,0 мм. По устройству и декору напоминает предыдущий. Волюты оснащены менее сложными отростками и завитками. У основания наконечник пробит насквозь гвоздем.

№ 17264 (РДМ 1008). Наконечник пояса с тамгой (рис. 10, 8). Длина 27,9 мм; ширина 11,4 мм; толщина 2,8 мм. По устройству напоминает предыдущие. На лицевой стороне одной линией напесена тамга в виде вертикальной черты, заканчивающейся на концах, расходящихся в разные стороны черточками. С одной стороны их венчают кружки. Над другими выгравирован полуовал. У основания наконечник пробит гвоздем.

№ 17265 (РДМ 1003). Наконечник пояса с тамгой (рис. 10, 4). Длина 41,8 мм; ширина 17,4 мм; толщина 3,0 мм. По устройству и декору напоминает предыдущие.

№ 17266 (РДМ 1007). Наконечник пояса с тамгой (рис. 10, 2). Длина 69,7 мм; ширина 11,6—13,2 мм; толщина 3,5—5,0 мм. По устройству напоминает предыдущие. На лицевой стороне тамга, гравированная одной линией, состоящая из двух частей. Это две вертикальные линии, заканчивающиеся простыми завитками. У основания сквозное отверстие.

№ 17267 (В 5170); 17269 (В 5169/1). Детали наконечника от пояса (рис. 10, 7, 9). Длина 37,7 мм; ширина 16,4 мм; толщина 3,3 мм. Представляют собой верхнюю и нижнюю пластинки одного наконечника. Боковой ободок отсутствует. Плоские поверхности совершенно гладкие. По верхнему краю видны следы приноя. У основания обе пластинки пробиты гвоздем.

Результаты рентгеноспектрального анализа наборов из Мартыновки,  
Малого Ржавца и Христофоровки (по Т. А. Струиной)

№№ ц/ц	Наименование предмета	Инвентар- ный номер	Концентрация компонентов (%)					
			Cu	Zn	Au	Pt	Ag	Sn
Мартыновка								
1.	Р-образная пластина	14684 * (РДМ 1032)	5,3	—	0,5	1,56	90,0	0,15
2.	Наконечник пояса (с лицевой стороны)	17269 (В 5169)	48,6	7,0	0,61	6,0	37,0	—
3.	Наконечник пояса (оборотная сторона)	17269 (В 5169)	9,0	1,4	0,90	61,1	12,3	14,0
4.	Пластина	14686/1 (РДМ 1094)	7,0	—	0,46	0,70	90,0	—
5.	Пластина	14686/2 (РДМ 1092)	3,5	1,94	0,65	2,92	90,0	0,58
6.	Бляшка круглая (лицевая сторона)	14689 (В 5172)	28,1	0,24	0,69	3,5	66,0	0,6
7.	Бляшка круглая (оборотная сторона)	14689 (В 5172)	17,2	1,3	0,75	56,3	1,1	21,3
8.	Накопечник пояса	14691 (РДМ 1012)	6,5	—	0,76	34,82	46,4	8,96
9.	Наушник (оборотная сторона)	14692 (В 5178)	10,2	1,6	0,5	1,2	86,0	—
10.	Пряжка	14693 (РДМ 1032)	6,2	0,1	0,70	0,99	89,6	0,46
11.	Наконечник пояса	14694 (РДМ 1010)	7,2	—	0,72	1,2	90,0	—
12.	Фигурка человека (плечо)	14695 (АС 12541)	5,5	0,35	6,0	0,6	88,0	0,1
13.	Фигурка человека (рука)	14695 (АС 12541)	4,8	0,40	8,1	0,6	87,0	0,1
14.	Фигурка человека (грудь)	14695 (АС 12541)	7,0	0,5	1,34	1,3	89,0	0,16
15.	Фигурка человека (оборот головы)	14695 (МИД 12548)	5,9	0,40	1,08	0,98	90,0	0,1
16.	Пластина	14699 (В 5162)	18,6	5,8	0,7	3,2	71,0	—
17.	Бляшка трехчастная (лицевая сторона)	14701 (В 5175)	11,8	0,9	0,60	25,8	60,0	0,12
18.	Бляшка трехчастная (оборотная сторона)	14701 (В 5175)	14,7	0,6	0,64	36,5	34,0	13,1
19.	Наконечник пояса	14702 (РДМ 1011)	6,0	0,36	0,90	2,4	90,0	—
20.	Наконечник от пояса	14703/а (РДМ 1025)	7,5	0,6	1,06	1,4	90,0	0,27
21.	Наконечник от пояса	14703/б (РДМ 1026)	18,7	1,9	0,95	1,0	75,0	0,37
22.	Проволока	14706 (В 5186)	22,8	—	1,1	3,6	70,5	0,4
23.	Наконечник пояса	14707 (РДМ 1015)	6,0	—	0,81	1,1	90,0	—
24.	Р-образная пластина	14709 (РДЛ 1031)	2,0	0,07	0,7	8,0	90,0	—
25.	Браслет	16386 (В 5167)	36,5	2,4	0,64	4,4	52,0	1,2
26.	Фигурка человека (плечо)	17213 (АС 12545)	3,9	0,20	7,6	0,4	90,0	0,18
27.	Фигурка человека (грудь)	17213 (АС 12545)	5,0	0,32	8,1	0,65	86,7	0,30

\* В скобках приведен новый шифр изделий.



№№ ц/п	Наименование предмета	Инвентар- ный номер	Концентрация компонентов (%)					
			Cu	Zn	Au	Pt	Ag	Sn
28.	Фигурка человека (оборот)	17213 (АС 12545)	6,8	0,42	0,73	1,0	90,0	0,34
29.	Фигурка человека (плечо)	17214 (АС 12544)	4,5	0,3	0,7	0,3	88,3	0,1
30.	Фигурка человека (грудь)	17214 (АС 12544)	4,0	0,25	10,5	0,6	85,0	0,26
31.	Фигурка человека (оборот)	17214 (АС 12544)	7,0	0,45	0,6	0,7	89,0	0,12
32.	Фигурка льва (круп)	17215 (АС 12539)	6,2	0,35	0,66	0,8	90,0	0,01
33.	Фигурка льва (морда)	17215 (АС 12539)	5,2	0,47	5,0	1,9	86,0	0,34
34.	Фигурка льва (грива)	17215 (АС 12539)	5,0	0,30	7,5	0,8	87,0	0,2
35.	Фигурка льва (оборот, круп)	17215 (АС 12539)	7,5	0,25	1,2	1,0	89,5	0,37
36.	Фигурка льва (грива)	17216 (АС 12544)	5,4	0,3	6,4	0,8	87,0	0,1
37.	Фигурка льва (круп)	17216 (АС 12544)	8,0	0,4	0,90	1,4	89,0	0,21
38.	Фигурка льва (морда)	17216 (АС 12544)	6,5	0,5	6,5	2,5	83,5	0,39
39.	Фигурка льва (оборот, грива)	17216 (АС 12544)	8,2	0,35	0,52	0,9	90,0	0,04
40.	Фигурка бегемота (нога задняя)	17217 (АС 12541)	7,0	0,60	0,53	1,3	90,5	0,1
41.	Фигурка бегемота (морда)	17217 (АС 12541)	7,2	0,42	—	1,4	90,8	0,2
42.	Фигурка бегемота (оборот, круп)	17217 (АС 12541)	6,5	0,8	0,78	3,9	87,0	1,33
43.	Фигурка бегемота (грива)	17217 (АС 12541)	6,3	0,37	0,42	1,5	90,8	0,27
44.	Фибула пальчатая (отросток)	17218 (МИД 12548)	17,4	7,0	0,32	1,1	70,0	2,0
45.	Фибула пальчатая (отросток)	17218 (МИД 12548)	4,4	0,6	0,43	1,6	90,0	3,0
46.	Фибула пальчатая (ножка)	17218 (МИД 12548)	21,0	8,7	0,63	1,9	65,0	3,2
47.	Фибула пальчатая (щиток)	17218 (МИД 12548)	24,0	7,5	14,6	0,9	50,0	2,12
48.	Фибула пальчатая (щиток)	17218 (МИД 12548)	17,5	5,0	7,7	0,5	68,1	1,2
49.	Накладка от пояса	17219 (РДМ 1024)	19,4	0,93	0,58	1,6	75,9	—
50.	Наконечник от пояса	17221 (РДМ 1028)	6,0	0,9	0,65	1,2	89,2	—
51.	Накладка от пояса	17222 (В 5183)	56,7	6,7	0,38	2,8	32,5	0,10
52.	Накладка от пояса	17224 (РДМ 1023)	4,5	1,2	0,49	3,2	89,0	—
53.	Наконечник от пояса (лицевая сторона)	17225 (РДМ 1031)	6,0	0,8	0,60	0,61	90,0	—
54.	Наконечник от пояса (оборотная сторона)	17225 (РДМ 1031)	6,4	0,9	0,43	0,25	90,0	—
55.	Накладка от пояса	17228 (В 5184)	18,1	1,5	0,40	1,1	77,8	0,15

№№ п/п	Наименование предмета	Инвентар- ный номер	Концентрация компонентов (%)					
			Cu	Zn	Au	Pt	Ag	Sn
56.	Бляшка трехчастная (лицевая сторона)	17229 (РДМ 1016)	20,0	2,4	0,48	3,1	61,0	0,21
57.	Бляшка трехчастная (оборотная сторона)	17229 (РДМ 1016)	0,52	—	1,07	74,65	1,0	19,73
58.	Наконечник от пояса	17231 (РДМ 4027)	0,52	0,3	0,88	0,60	90,0	0,05
59.	Розетка трехлопастная (лицевая сторона)	17232 (РДМ 1022)	19,7	1,3	0,74	1,3	75,0	0,05
60.	Розетка трехлопастная (оборотная сторона)	17232 (РДМ 1022)	84,9	4,7	—	3,3	4,1	0,85
61.	Розетка трехлопастная, ажурная	17233 (РДМ 1021)	23,0	—	—	0,4	74,0	—
62.	Наушник (лицевая сторона)	17235 (РДМ 1020)	10,9	0,90	34,39	0,54	53,3	—
63.	Наушник (оборотная сторона)	17235 (РДМ 1020)	20,1	5,9	0,80	1,4	70,0	—
64.	Пуговица (лицевая сторона)	17237 (В 5180)	48,6	0,76	0,36	1,1	48,0	0,32
65.	Пуговица (оборотная сторона)	17237 (В 5180)	39,4	5,75	—	2,1	29,4	0,99
66.	Пуговица	17238 (РДМ 1000)	1,7	—	1,02	1,35	97,5	—
67.	Бляшка круглая (лицевая сторона)	17239 (В 5174)	70,9	1,8	0,41	2,0	22,0	0,7
68.	Бляшка круглая (оборотная сторона)	17239 (В 5174)	41,1	0,8	0,63	35,4	7,9	12,1
69.	Кольцо височное	17242 (В 5189)	43,3	4,6	1,25	1,1	48,5	0,31
70.	Кольцо височное	17245 (В 5196)	26,9	1,9	1,1	3,9	65,0	0,64
71.	Гривна	17247 (В 5199)	26,1	1,5	0,38	1,4	68,0	0,61
72.	Гривна граненая	17248 (В 5197)	14,2	0,2	0,73	3,6	80,0	0,64
73.	Пластина большая	17249 (РДМ 997)	41,8	3,24	0,49	1,23	51,0	0,18
74.	Пластина	17250 (В 5164)	33,5	0,30	—	0,9	64,0	0,21
75.	Ложечка	17251 (В 5163)	42,6	0,5	0,43	1,1	54,0	0,11
76.	Чаша	17253 (РДМ 1036)	3,9	—	1,0	3,1	90,0	—
77.	Кубок	17254 (РДМ 1035)	3,3	—	1,1	3,6	90,0	—
78.	Фигурка человека (плечо)	17256 (СР 85)	4,7	0,40	4,5	0,9	90,0	0,12
79.	Фигурка человека (рука)	17256 (СР 85)	5,0	0,45	8,0	0,6	87,0	0,12
80.	Фигурка человека (оборот)	17256 (СР 85)	6,0	0,35	1,42	0,9	90,5	0,12
81.	Бляшка прорезная	17257 (РДМ 1033)	7,0	0,1	0,37	0,37	90,0	—
82.	Накладка от пояса (лицевая сторона)	17285 (В 5176)	14,8	0,20	0,53	0,9	80,5	—
83.	Накладка от пояса (оборотная сторона)	17285 (В 5176)	—	1,2	0,52	1,3	75,0	—
84.	Накладка от пояса	17259 (РДМ 1017)	25,5	1,6	0,73	2,34	61,2	0,64
85.	Розетка трехлопастная (лицевая сторона)	17260 (В 5186)	59,0	2,0	0,70	5,7	30,0	1,44
86.	Розетка четырехугольная (оборотная сторона)	17260 (В 5186)	60,5	1,9	0,48	1,7	33,0	0,094

№№ п/п	Наименование предмета	Инвентар- ный номер	Концентрация компонентов (%)					
			Cu	Zn	Au	Pt	Ag	Sn
87.	Наконечник пояса (лицевая сторона)	17261 (РДМ 1006)	8,2	—	0,67	0,80	89,2	—
88.	Наконечник пояса (оборотная сторона)	17261 (РДМ 1006)	8,7	—	0,60	0,70	87,0	—
89.	Наконечник пояса (лицевая сторона)	17262 (РДМ 1005)	7,0	—	0,68	1,9	90,0	—
90.	Наконечник пояса (оборотная сторона)	17262 (РДМ 1005)	7,0	—	0,67	2,0	90,0	—
91.	Наконечник пояса (лицевая сторона)	17263 (РДМ 1002)	5,0	—	1,1	2,0	90,0	—
92.	Наконечник пояса	17264 (РДМ 1008)	4,3	—	0,97	1,1	90,0	—
93.	Наконечник пояса	17266 (РДМ 1004)	8,0	—	1,2	1,4	90,0	—
94.	Наконечник пояса (лицевая сторона)	17267 (В 5170)	62,1	12,0	0,43	1,9	23,0	—
95.	Наконечник пояса (оборотная сторона)	17267 (В 5170)	43,9	6,6	0,39	24,5	12,7	9,3
96.	Наконечник пояса (лицевая сторона)	17268 (РДМ 1004)	7,0	—	0,84	4,2	85,0	—
97.	Наконечник пояса (оборотная сторона)	17268 (РДМ 1004)	4,5	—	0,68	1,77	не записалось	
Малый Ржавец								
98.	Наушник	—	9,5	0,3	24,0	1,0	58,6	—
99.	Наушник	СР 91 СПС 382	4,5	0,6	5,0	0,6	86,3	0,2
100.	Браслет	СР 92 СПС 383	6,0	0,5	5,6	0,7	85,0	0,1
101.	Гривна	СР 94 СПС 385	4,6	0,3	4,3	0,6	87,0	—
102.	Височное кольцо	СР 98 СПС 989	3,0	0,2	5,6	0,5	88,0	0,1
103.	Височное кольцо	СР 99 СПС 390	3,6	0,4	6,8	0,1	86,0	0,1
104.	Височное кольцо	СР 99 СПС 390	3,0	0,3	27,0	—	68,8	—
Христофоровка								
105.	Наконечник пояса с антропоморфными прорезями	к. 7, п. 7	8,5	0,5	1,2	1,4	89,0	—
106.	Наконечник пояса с антропоморфными прорезями	к. 7, п. 7	7,8	0,45	0,7	1,6	90,0	1,1
107.	Наконечник пояса с круглыми отверстиями	к. 7, п. 7	7,6	0,25	1,2	1,6	90,0	—
108.	Пряжка В-образная	к. 7, п. 7	7,9	0,20	1,1	0,9	90,0	0,1
109.	Пряжка В-образная	к. 7, п. 7	9,2	0,24	1,4	1,3	80,0	0,48
110.	Подкладка под трехлопаственную розетку	к. 7, п. 7	95,0	0,30	—	0,4	сл.	0,31
111.	Пряжка прямоугольная	к. 7, п. 7	75,0	22,4	—	0,5	сл.	—
112.	Розетка трехлопастная	к. 7, п. 7	10,6	0,15	0,86	0,90	87,1	—
113.	Розетка трехлопастная	к. 7, п. 7	19,0	0,45	0,80	1,0	78,3	—
114.	В-образная пряжка	к. 7, п. 12	10,0	0,3	1,3	2,5	85,0	0,39
115.	Пряжка овальная	к. 7, п. 12	77,3	18,7	—	0,8	сл.	—
116.	Лжепряжка с завитком	к. 7, п. 12	79,0	1,0	—	4,8	сл.	13,0
117.	Пряжка В-образная	к. 7, п. 12	10,0	0,25	1,5	2,1	85,4	0,85
118.	Наконечник пояса	к. 7, п. 12	8,2	0,20	2,4	2,2	85,3	0,21
119.	Наконечник пояса с антропоморфными прорезями	к. 7, п. 12	8,8	0,20	1,2	1,4	90,0	—

№ 17268 (РДМ 1004). Наконечник пояса с тамгой (рис. 10, 1). Длина 73 мм; ширина 21,8 мм; толщина 4 мм. Состоит из двух плоских пластин с закругленным концом, соединенных обоймой. На лицевой стороне нанесена тамга, гравированная одной линией. Тамгообразный знак состоит из вертикаль-

ной линии, заканчивающейся на концах усложненными волутами. Завитки имеются по обе стороны от вертикальной линии. Основания наконечника паlessены две дугообразные линии. В месте их соединения пробита сквозная дырочка.

## СПИСОК ИСПОЛЬЗОВАННОЙ ЛИТЕРАТУРЫ

1. Спицын А. А. Древности антов // Сборник отделения русского языка и словесности АН СССР. М., 1928.
2. Рыбаков Б. А. Древние русы // СА. 1953. № 17.
3. Корзухина Г. Ф. К истории среднего Поднепровья в середине I тысячелетия н. э. // СА. 1955. № 22.
4. Брайчевский М. Ю. Походження Русі. Київ, 1968.
5. Третьяков П. Н. Что такое «настырская культура»? // СА. 1971. № 4.
6. Приходюк О. М. Археологічні пам'ятки Середнього Придніпров'я VI—IX ст. н. е. Київ, 1980.
7. Седов В. В. Восточные славяне в VI—XIII вв. М., 1982.
8. Laszlo G. Etudes Archeologiques sur l'histoire de la société des avars. Archeologia Hungarica. 1951. № 34.
9. Fettesch N.: Archaeologische Studien Geschichte der spathunnischen Metalkunst. Archeologia Hungarica. № 951. № 31.
10. Korgvig J. Das avarenzeitlich Graberfeld von Alattyan. Budapest. 1963.
11. Коршенко С. В. Мартинівський клад (рукопис). Археологічні фонди Державного історичного музею УРСР.
12. Sulimirski T. The sarmatians. New York. 1970.
13. Ковалевская В. Б. Башкирия и Евразийские степи IV—IX вв. (по материалам поясных наборов) // Проблемы археологии и древней истории угров. М., 1972.
14. Laszlo G. Steppenvölker und Germanen. Berlin. 1971.
15. Balint S. Ober einige östliche Beziehungen der Frühawaren (568—circa 670/680). Mitteilungen des Archäologischen Instituts Ungarischen Akademie der Wissenschaften. 1982.—10/11, 1980/1981.
16. Репников Н. И. Некоторые могильники области крымских готов. Могильник Суук-Су // ИАК. 1906. Вып. 19.
17. Миллер А. А. Разведки на Черноморском побережье Кавказа в 1907 г. // ИАК. 1909. Вып. 33.
18. Амброз А. К. Проблемы раннесредневековой хронологии Восточной Европы // СА. 1971. № 2.
19. Монгайт А. Л. Археологические заметки // КСИИМК. АН СССР. 1951. Вып. 61.
20. Липкинт Ю. А. Могильники третьей четверти I тыс. н. э. в Курском Посеймье. Раннесредневековые восточнославянские древности. Л., 1974.
21. Амброз А. К. Рецензия на книгу: Salamon A., Erdélyi I. Das völkerwanderungszeitliche Gräberfeld von Könye. Budapest, 1971. // СА. 1973. № 4.
22. Дмитриев А. В. Раннесредневековые фибулы из Дюрсо // Древности эпохи переселения народов V—VIII вв. М., 1982.
23. Айбабин А. И. Этническая принадлежность могильников Крыма IV—первой половины VII вв. н. э. Материалы к этнической истории Крыма. Киев, 1987.
24. Блаватский В. Д. Раскопки Пантыкапея в 1952 г. // КСИИМК АН СССР. 1955. Вып. 58.
25. Соломоник Э. И. Сарматские знаки Северного Причерноморья. Киев, 1959.
26. Драчук В. С. Системы знаков Северного Причерноморья. Киев, 1975.
27. Карышковский П. О. О монетах царя Фарзоя. Археологические памятники Северо-Западного Причерноморья. Киев. 1982.
28. Амброз А. К. Проблема раннесредневековой археологии Восточной Европы (оковчане) // СА. 1971. № 3.
29. Мажитов Н. А. Курганы Южного Урала VIII—XII вв. М., 1981.
30. Гринченко В. А. Пам'ятка VIII ст. коло с. Вознесенки на Запоріжжі // Археологія. 1950. Т. III.
31. Wegner I. Slawische Bronzenfiguren aus Nordriechenland. Abhandlungen der Deutschen Akademie der Wissenschaften zu Berlin. Klasse für Gesellschaftswissenschaften. 1952, № 2.
32. Hampel I. Altertümer des frühen Mittelalters in Ungarn. Braunschweig. 1905.
33. Генциг В. Ф. Южное Приуралье в III—VII вв. н. э. (Проблема этноса и его происхождения) // Проблемы археологии и древней истории угров. М., 1972.
34. Минаева Г. М. Находка близ станции Преградной на р. Урупе // КСИИМК АН СССР. 1956. Вып. 67.
35. Рикман Э. А., Рафалович И. А., Хыпкю И. Г. Очерки истории культуры Молдавии. Кишинев, 1971.
36. Хавлюк П. И. Ранеславянские поселения Семенки и Самченцы в среднем течении Южного Буга // МИА СССР. 1963. № 108.

37. Ковалевская В. Б. Антропоморфные амулеты VI—IX вв. на Северном Кавказе // КСИИМК СССР. 1983. Вып. 176.
38. Кузнецов В. А. Аланские племена Северного Кавказа // МИА СССР. 1962. № 106.
39. Шкорпил В. В. Отчет о раскопках в г. Керчи и на Таманском полуострове в 1907 г. // ИАК. 1910. Вып. 35.
40. Шкорпил В. В. Отчет о раскопках в г. Керчи и окрестностях в 1909 г. // ИАК. 1913. Вып. 47.
41. Кругликова И. Т. Погребение IV—V вв. в дер. Айвазовское // СА. № 2.
42. Кропоткин В. В. Могильник Чуфут-Кале в Крыму // КСИИМК СССР. 1965. Вып. 100.
43. Айбабин А. И. Хронология могильников Крыма позднеримского и раннесредневекового времени // МАИЭТ. Симферополь, 1990. Вып. I.
44. Мацулевич Л. А. Византийский антик в Прикавказье // МИА СССР. 1944. № 1.
45. Dodd E. C. Byzantine silver stamps.— Washington, 1961, p. 100.
46. Teodor D. Regiunii răsăritene ale Romaniei în secolele VI—VII. Memoria Antiquitatis. 1969. № 1.
47. Рыбаков Б. А. Ремесло Древней Руси. М., 1948.
48. Werner I. Slawische Bügelfibeln des 7 jahrhunderest. Reinecke Festschrift. Mtnz. 1950.
49. Gzallany D. Archeologische Denkmaler der Gepiden in mitteldonaubecken (454—568 u. z.). Budapest. 1961.
50. Nestor I. L'Establissement des slaves en Roumanie a la hmiere de guelgues decouvertes archeologigues recentes. Dacia. 1964. № 5.
51. Salin V. Die Allgermanische Thierornamentik. Stockholm. 1904.
52. Рецников Н. И. Некоторые могильники области крымских готов // ЗООИД. 1907. Т. XXVII.
53. Айбабин А. И. Погребения конца VII—первой половины VIII вв. в Крыму // Древности эпохи великого переселения народов V—VIII вв. М., 1982.
54. Пудовин В. К. Датировка нижнего слоя могильника Суук-Су (550—650 гг.)
55. Айбабин А. И. О хронологии пальчатых и зооморфных фибул днепровского типа из Крыма. Тезисы докладов советской делегации на V Международном конгрессе славянской археологии. Киев, 1985.
56. Амброз А. К. Хронология раннесредневековых древностей Восточной Европы V—IX вв. Автореферат диссертации на соискание ученой степени доктора наук. М., 1974.
57. Йовайша Э. Л. Центральная Литва в I—IV вв. (По материалам погребальных памятников). Автореферат диссертации на соискание ученой степени кандидата наук. Киев, 1987.
58. Ефименко П. П. Рязанско-окские могильники // Материалы по этнографии. М., 1926. Вып. 1.
59. Moora H.: Die Eisenzeit in Zetland. Tartu. 1938.
60. Дуліх В. В. Зимнівське городище. Київ. 1972.
61. Schmidt V.: Die späte Völkerwanderungszeit in Mitteldeutsch land. Halle. 1961.
62. Приходнюк О. М. Основные итоги изучения пеньковской культуры // t. XXIV Acta archeologica Carpatica.
63. Седов В. В. Происхождение и ранняя история славян. М.: Наука. 1979.
64. Грушевський М. Анти // Записки наукового товариства імепі Шевченка. 1898. Т. XXI.
65. Приходнюк О. М. Славянское население Юго-Восточной Европы V—VII в.в. (пеньковская культура). Автореферат диссертации на соискание ученой степени доктора исторических наук. Киев, 1985.
66. Приходнюк О. М. Анти и пеньковская культура // Древние славяне и Киевская Русь. Киев, 1989.

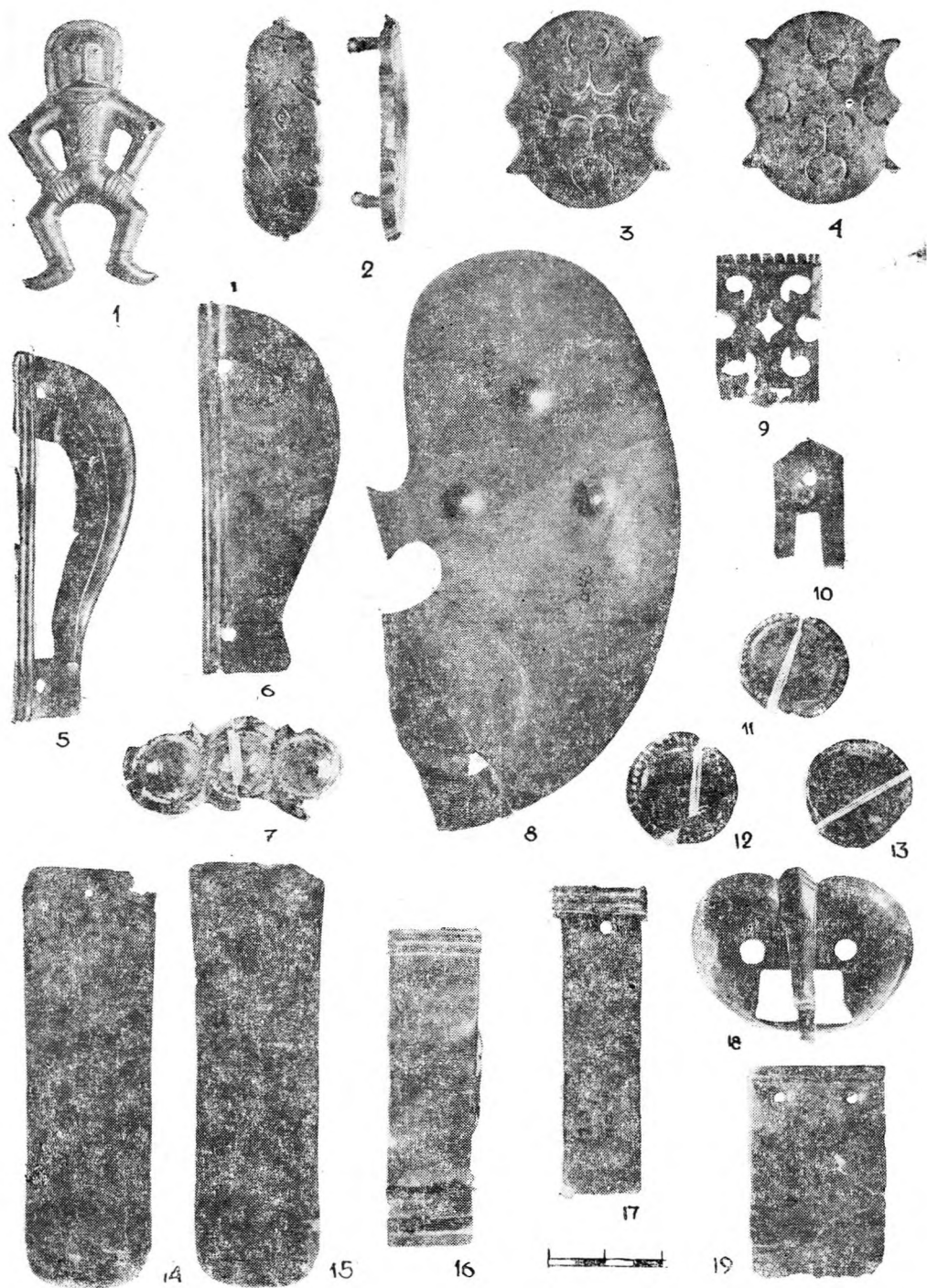


Рис. 1. Мартыновский клад. Вещи из первой коллекции.

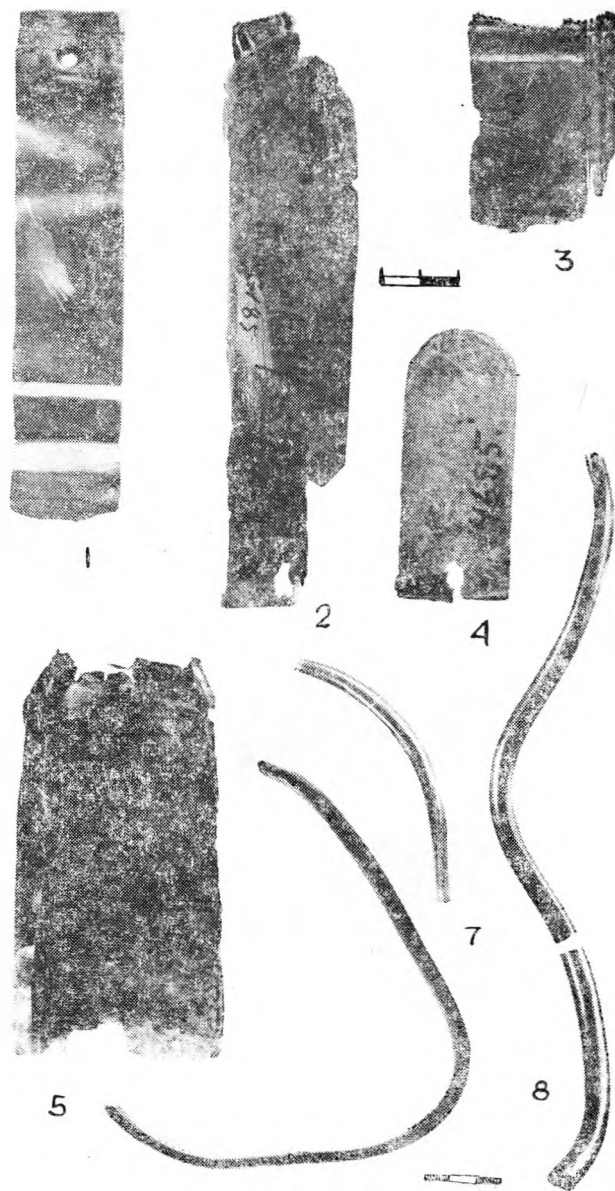


Рис. 2. Маргьновский клад. Вещи из первой коллекции.

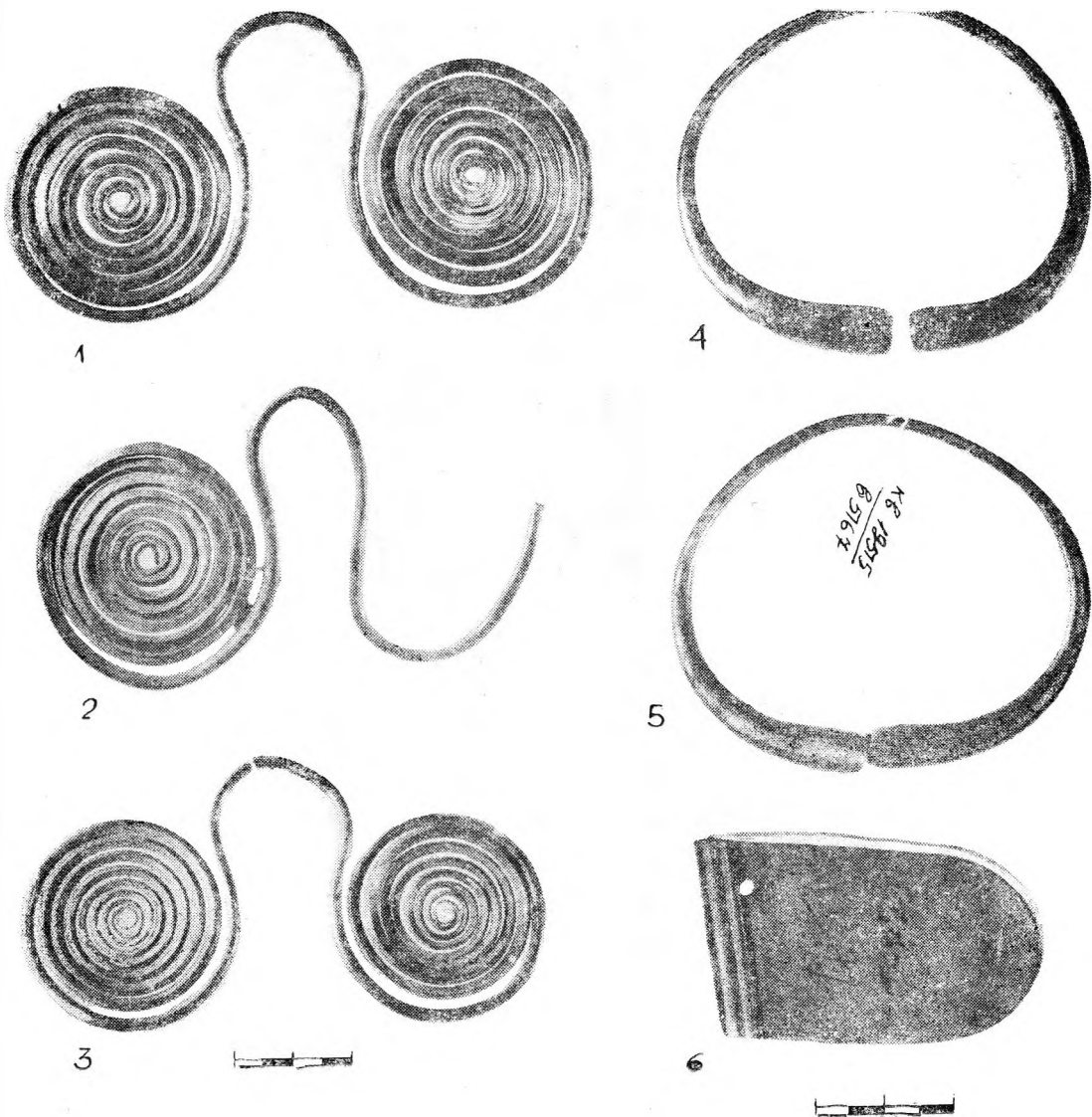


Рис. 3. Мартыновский клад. Вещи из второй коллекции.





Рис. 4. Мартыновский клад. Вещи из третьей коллекции.

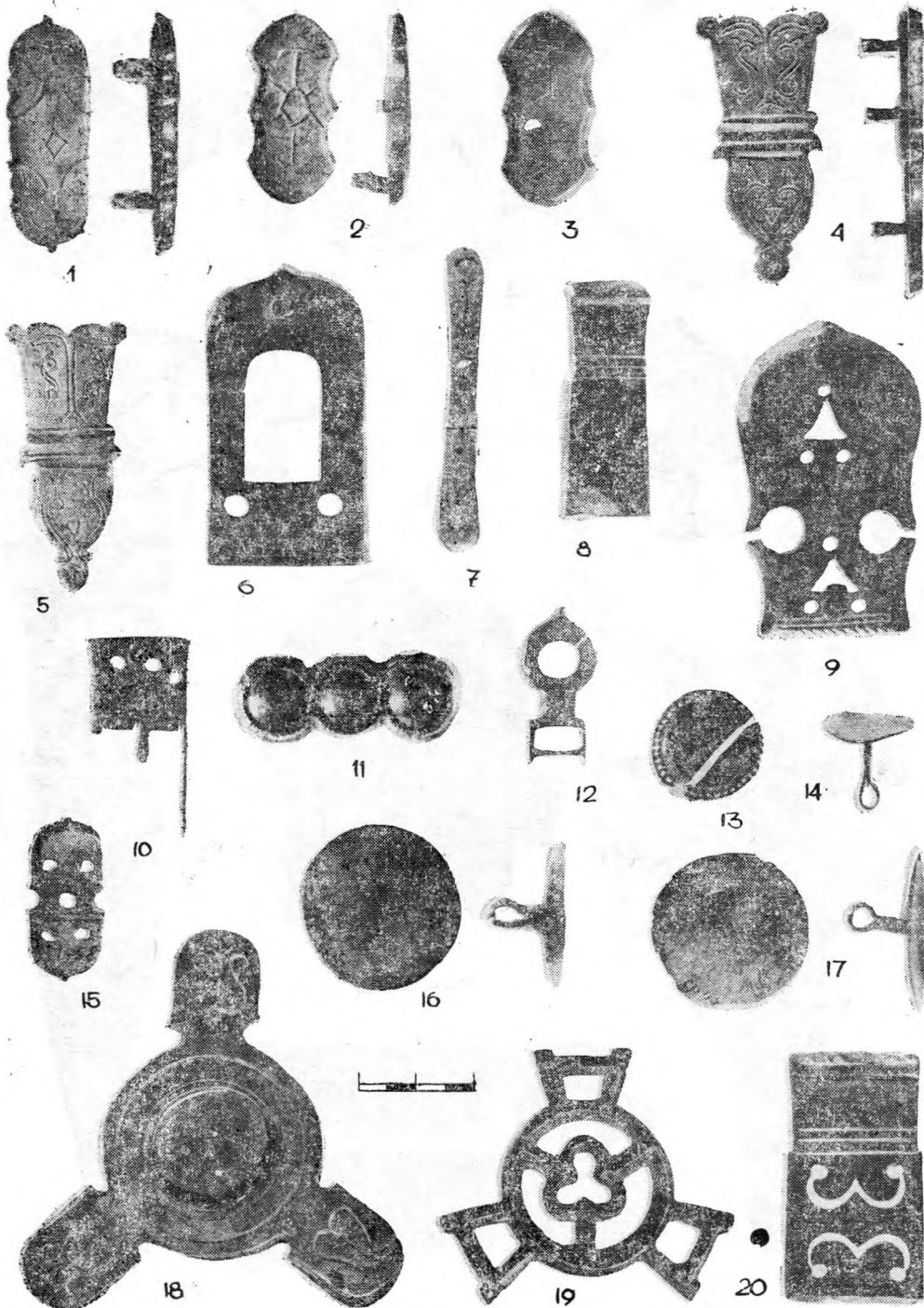


Рис 5 Мартыновский клад. Вещи из третьей коллекции.

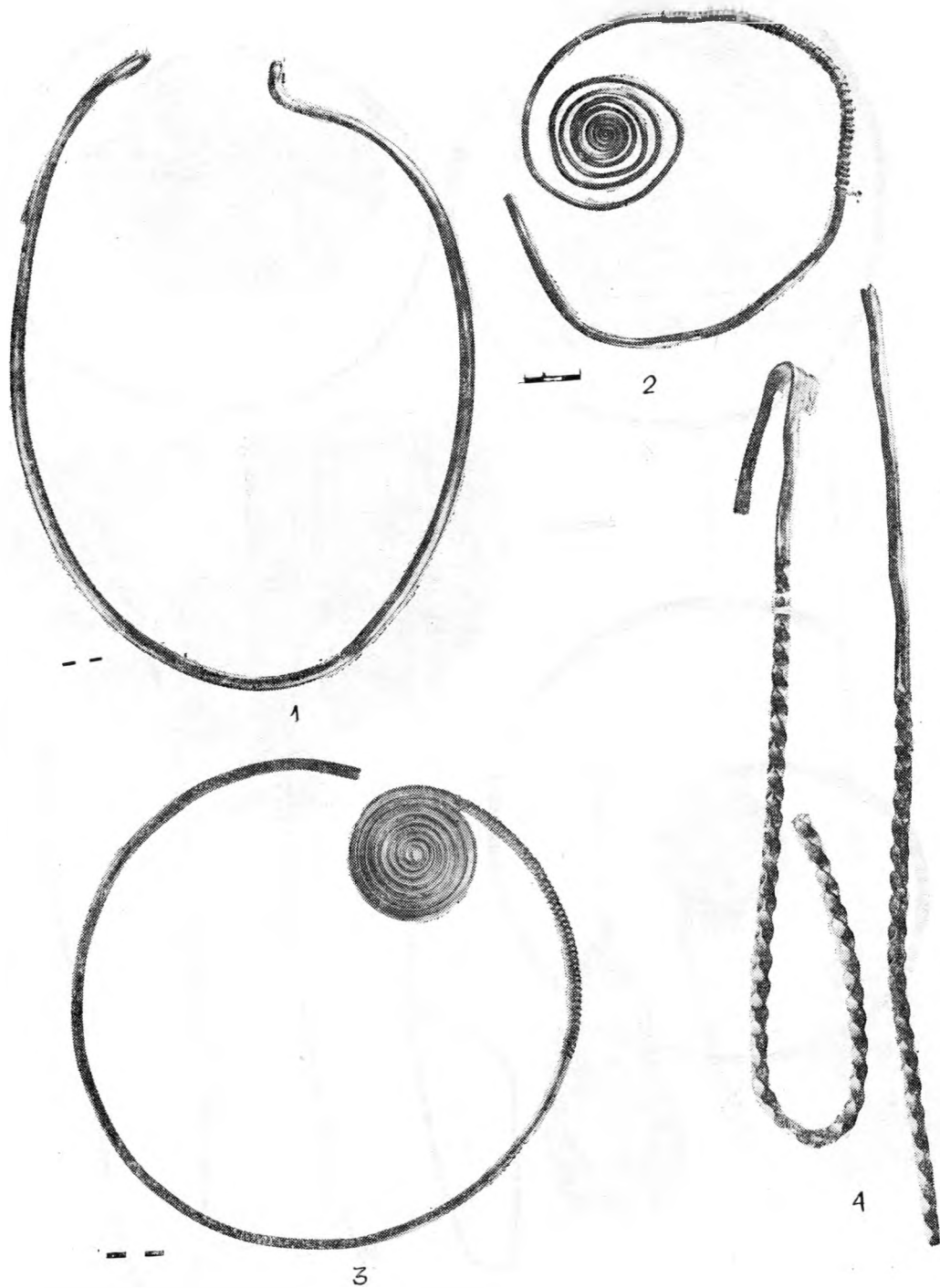


Рис. 6. Мартыновский клад. Вещи из третьей коллекции.

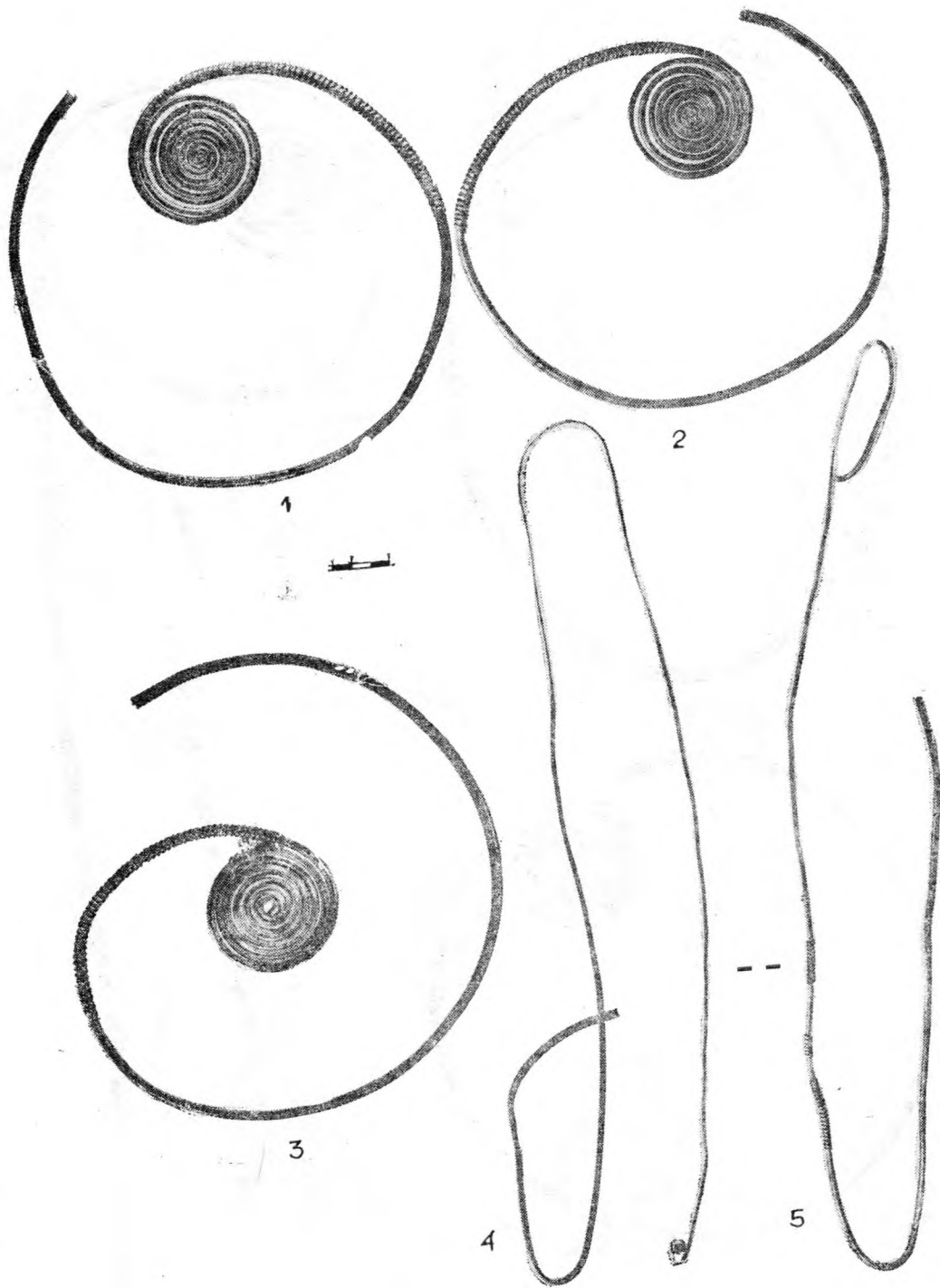


Рис. 7. Мартыновский клад. Вещи из третьей коллекции.

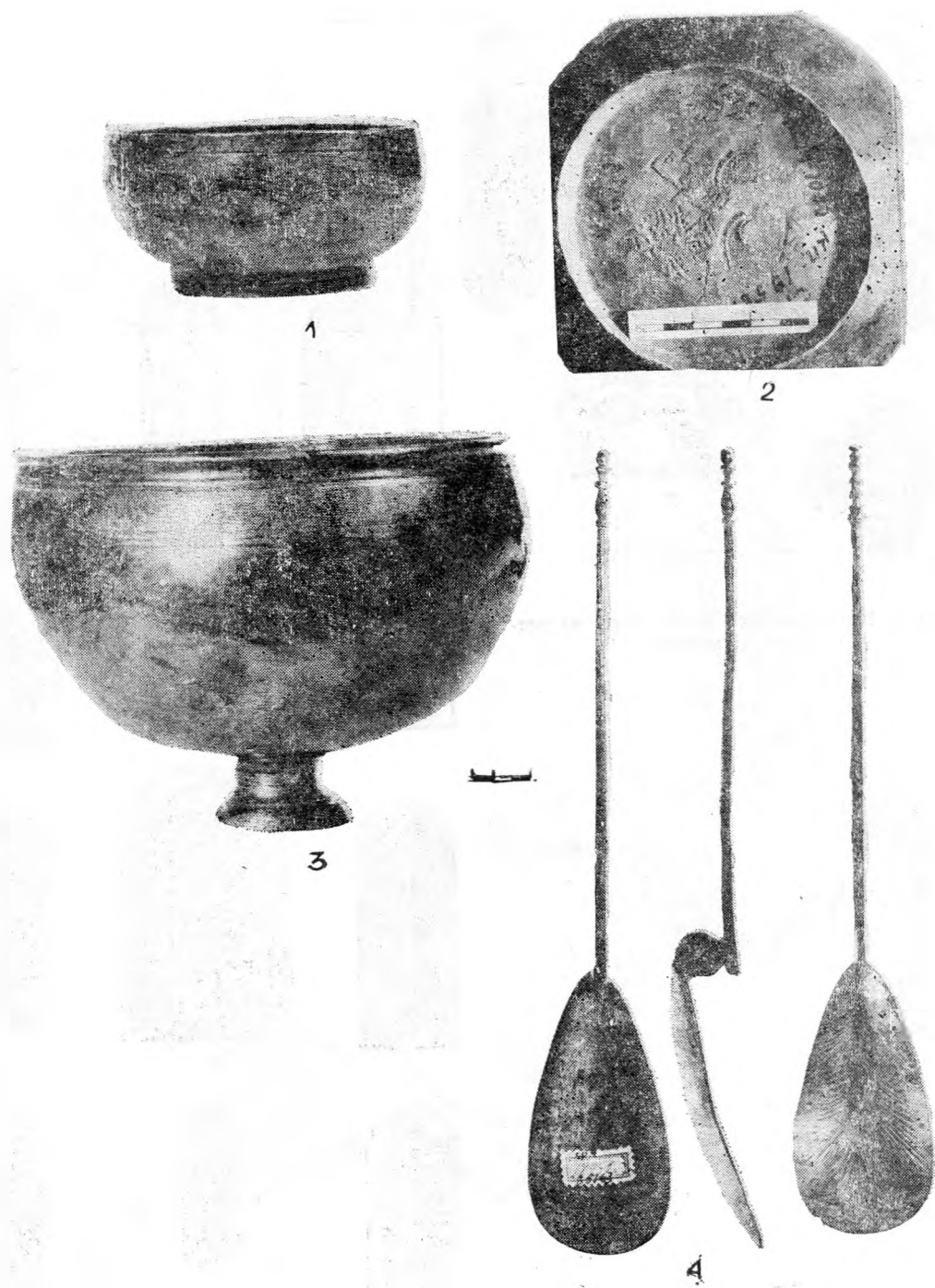


Рис. 8. Мартыновский клад. Вещи из третьей коллекции.



Рис. 9. Мартыновский клад. Вещи из четвертой коллекции

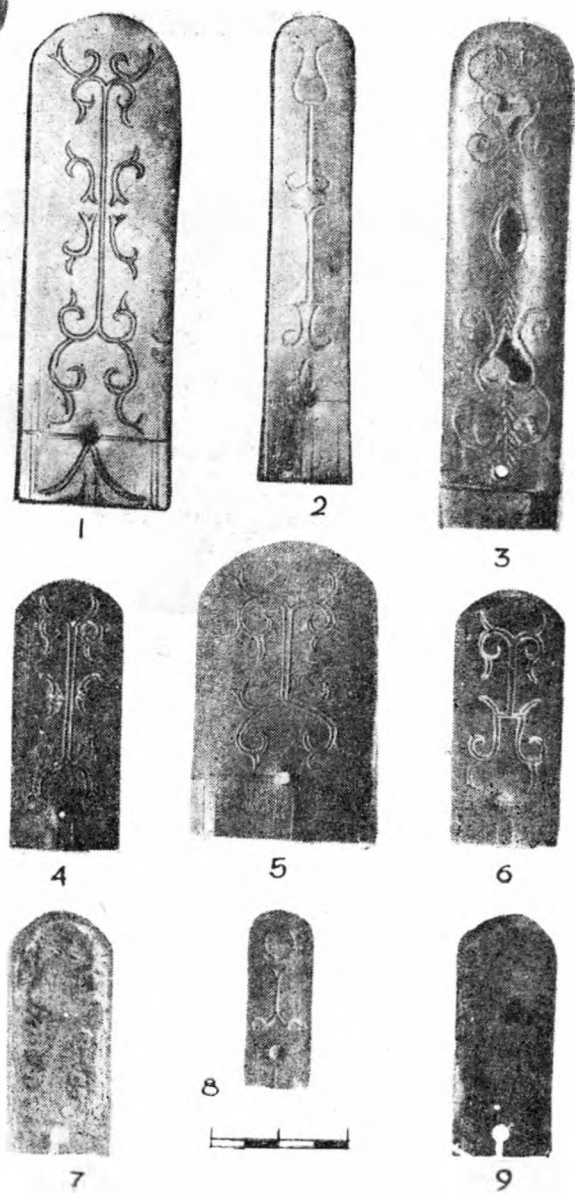


Рис. 10. Мартыновский клад. Вещи из пятой коллекции.

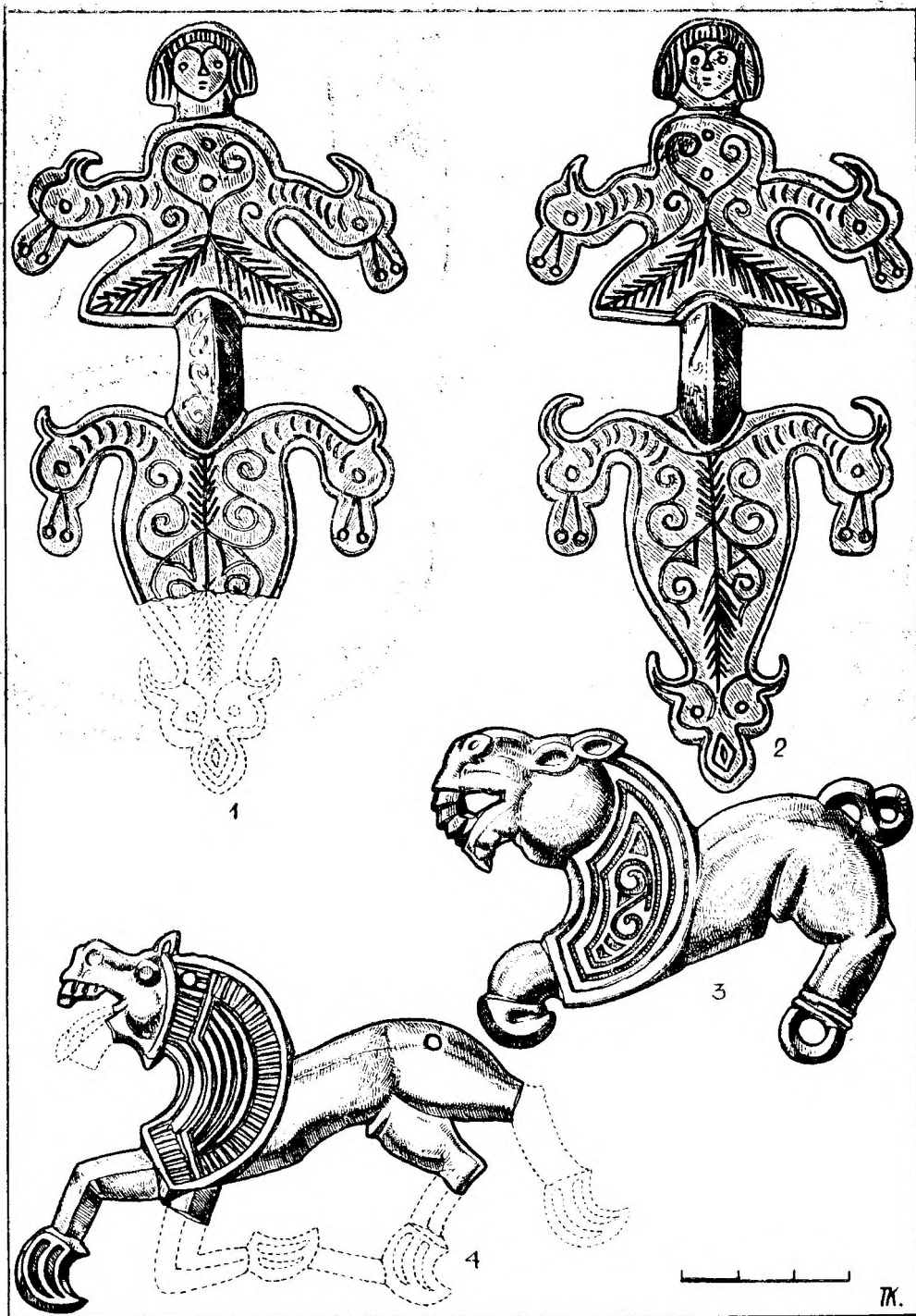


Рис. 11. Мартыновский клад. Вещи из шестой коллекции.

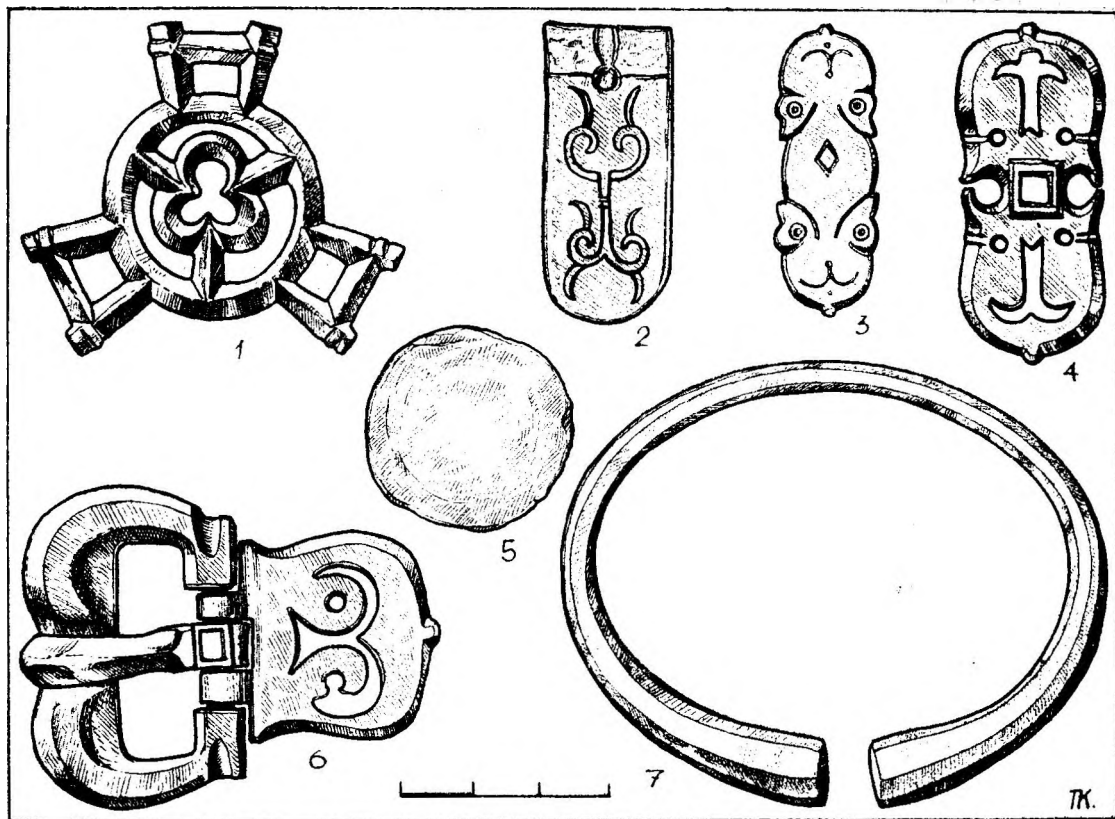


Рис 12 Мартыновский клад. Вещи из шестой коллекции.