

## ПАМЯТНИКИ ЭСКИ-ЮРТА В АКВАРЕЛЯХ К. Ф. БОГАЕВСКОГО

**Мария Александровна Ломакина**

*Крымский этнографический музей, Симферополь, Россия, Aibabina87@mail.ru*

**Аннотация.** Представлены акварели К. Ф. Богаевского, выявленные в фондах Бахчисарайского историко-культурного археологического музея-заповедника и Феодосийского музея древностей (всего 12 работ), с видами средневековых культовых памятников Эски-Юрта. Выполнен искусствоведческий анализ работ, рассмотрена их история создания. Подчеркнута значимость рисунков при научном исследовании объектов культурного наследия Бахчисарая, воссоздании их идентичного вида, локализации и идентификации, изучении памятникоохранной деятельности в Крыму в 20-е годы XX века.

**Ключевые слова:** К. Ф. Богаевский, акварель, КрымОХРИС, Эски-Юрт, Азиз, дюрбе, историко-архитектурный памятник

## THE MONUMENTS OF ESKI-YURT ON K. F. BOGAEVSKII'S WATERCOLOURS

**Maria A. Lomakina**

*Crimean Ethnographic Museum, Simferopol, Russia, Aibabina87@mail.ru*

**Abstract.** This paper presents K. F. Bogaevskii's watercolours residing in the collection of the Bakhchisarai Historical, Cultural, and Archaeological Museum Preserve and the Feodosia Museum of Antiquities (12 pieces total), featuring the views of mediaeval religious monuments in Eski-Yurt. The art historic analysis of the watercolours in question has been made, and the history of their making has been studied. The paper underlines the importance of the drawings in question for the academic researches of the cultural heritage monuments in Bakhchisarai, for the reconstruction of their identical appearance, their positioning and identification, as well as for the researches in the monument-protection works in the Crimea in the 1920s.

**Keywords:** K. F. Bogaevskii, watercolour, КрымОКХРИС, Eski-Yurt, Aziz, türbe, monument of history and archaeology

В собрании «охрисовских» работ феодосийского художника Константина Федоровича Богаевского (1872–1943) особым подходом к изображению старинных построек, ярким охристо-изумрудным колоритом, с применением разных оттенков лилово-коричневого цвета выделяется серия акварелей с видами средневековых памятников Бахчисарая. Среди них выявлено двенадцать с изображениями культовых построек Эски-Юрта. 11 работ хранятся в фондах Бахчисарайского историко-культурного археологического музея-заповедника (БИКАМЗ) и 1 акварель – в Феодосийском музее древностей (ФМД).

Селение Эски-Юрт («старое становище», «старая ставка»), находящееся в западной части обширной Бахчисарайской долины, получило свое название после основания ханского дворца в Бахчисарае. Жизнь на городище Эски-Юрта шла активно с 70-х гг. XIV в. до 20-х гг. XV в. [6, с. 27–30], т. е. в золотоордынский период. Исследователями отмечается большое сходство в месторасположении и топографии, ряд общих черт в развитии Солхата и Эски-Юрта, двух важнейших ордынских центров в восточном и западном Крыму, находившихся во взаимодействии: в Эски-Юрте были обнаружены надгробия выходцев из этого города. Это было немалое по площади поселение, возникшее на древнем торговом пути [2, с. 90]. К этому времени относится его некрополь Кырк-Азизлер. Площадь кладбища была обширной, она составляла более 5,5 га [8, с. 748]. Исследование погребений и надгробий некрополя, проведенное в 1924 г. экспедицией И. Н. Бороздина, позволило датировать их второй половиной XIV – началом XV в. Было выявлено более пяти типов надгробий и надгробных сооружений, купольных гробниц, составивших т. н. «аллею» склепов [8, с. 749–751]. В пределах Эски-Юрта находился азиз Малик Аштера – почитаемое место, связанное с легендарным захоронением сподвижника халифа Али.

Селение Азиз входило в территорию крупного поселения Эски-Юрт. Махалле Азиз получило название по старому квартальному кладбищу. На некрополе Азиза сохранились мавзолеи хана Мехмеда II Гирея и его сына Сафа Гирея (вторая половина XVI – первая треть XVII вв.), а также дюрбе знатных особ: Бей-Юде-Султан (начало XV в.), Ахмед-бея (XIV–XV вв.), Мехмед-бея (XVI в.), каменный минарет (XVI в.). Кладбище Эски-Юрта в XVII в. считалось основным местом погребения ханской семьи [3, с. 13, 47; 13, с. 148].

1. **Дюрбе Мухаммед-Бея.** 1925. Бумага, акварель. 37,1x47,2. БИКАМЗ, инв. № Г-1 (№ по КП – 1598). Из довоенных поступлений. В нижнем левом углу авторская подпись: К.Б. 25 [9, с. 298] (рис. 1–2).

Мавзолей (дюрбе) – четырехгранное со скошенными углами строение, имеющее монументальный вид, изображено с юга. К арочному входу пристроен портал, от которого сохранился левый пилон со стрельчатой нишей. На стене из тесаного камня серо-лиловым цветом выделены следы примыкания правого пилона и перекрытия. Купол, выложенный камнем, стоит на восьмигранном невысоком барабане. Портальную стену и нишу украшают рельефные розетки, над входом – плоская плита с надписью, выделяющаяся на поверхности стены. Дюрбе полностью сохранилось, но имеет утраты: разрушены портал<sup>1</sup> и покрытие купола, открыт вход. Вокруг мавзолея широкое пустое пространство, вдали виднеются окруженные садами дома поселения Эски-Юрт и закрывающие его с севера плоские горы. Утреннее солнце заливает светом всю долину. Легкие лилово-серые тени ложатся на гладкие грани стен, подчеркивают строгие геометрические формы.

Дюрбе Мухаммед-Шах-бея (дюрбе Бей-Юде-Султан, «Старинное Дюрбе») расположено на некрополе поселения Эски-Юрт на некотором удалении от сохранив-

<sup>1</sup> К моменту визита Ф. Дюбуа де Монпере в Бахчисарай в 1833 году портал мавзолея был цел [4, с. 277].

шихся трех мавзолеев Азиза. В плане – правильный квадрат со стороной 5,45 м [7, с. 452–463]. Стены небольшого приземистого здания снаружи и портал облицованы гладкотесаным камнем, внутри кладка грубая, из необработанного камня. Небольшие оконные проемы расположены в западной и восточной стенах. Внутри помещение двухъярусное: поминальный зал, под ним – склеп. Купол – на парусных сводах. Постройка к 20-м годам прошлого века сохранялась не полностью: был разрушен восточный пилон портала. Применение в архитектонике мавзолея приема перехода кубического нижнего яруса к восьмиграннику барабана с помощью скоса углов (составляет почти половину высоты ребра) характерно для ряда малоазийских купольных мечетей Кони и Каира [5, с. 117]. Сельджукские малоазийские элементы и формы в архитектуре и декоре мусульманских сооружений и надгробий прослеживаются на территории полуострова в массовом количестве, с начала XIV в. можно говорить о преимущественном распространении малоазийской стилистики в архитектуре, строительстве и пластике Крыма [1, с. 174–177].

Дата постройки спорна, вероятной является начало XV в. [3, с. 47]. Наиболее поздняя дата возведения мавзолея – последняя четверть XVIII в. – предложена В. П. Кирилко. Им же выполнены детальные обмеры, проведены археологические исследования памятника [7, с. 463]. На плите, находящейся над входным проемом в южной стене, размещена арабская надпись: «Эту гробницу приказал построить Мухаммед-шах-Бей, сын Мухаммед-Бея, для своей матери Бей-Юде-Султан, дочери Аджаган-Бея» [13, с. 149]. Одна из розеток, расположенных над входом, украшена семиконечной звездой. В этой части некрополя дюрбе, по-видимому, было не единственным, поблизости находились руины еще двух подобных мавзолеев [4, с. 277].

В 1927 г. пол дюрбе был провален в склеп и засыпан строительным мусором. В 1991 г. в рамках программы по реставрации памятников мусульманской архитектуры региона сотрудниками Крымской комплексной архитектурно-реставрационной мастерской института «Укрпроектреставрация» совместно с Научно-производственным предприятием «Къысмет» выполнены обмеры мавзолеев Салачика и Эски-Юрта. На двух из них – Мухаммед-Шах-бея и Хаджи-Гирея – силами Горно-Крымской археологической экспедиции Института археологии АН Украины под руководством В. Л. Мыца проведены археологические исследования. На основании выполненных работ осуществлена реконструкция портала сооружения. В начале XXI в. были проведены первоочередные работы по укреплению стен и купола памятника.

2. **Дюрбе Мухаммед Шах-Бея.** 1925. Бумага, акварель. 34,5х46,5. БИКАМЗ, инв. № Г-28 (№ по КП – 1625). Из довоенных поступлений. В нижнем правом углу авторская подпись: К.Б. 25 [9, с. 302] (рис. 3–4).

Мавзолей Бей-Юде-Султан, вид с юго-востока. Видна форма ниши портала со сталактитовой конхой (два ряда). На восточной стене – небольшое прямоугольное окно.

3. **Дюрбе Мухаммед Шах-Бея.** 1925. Бумага, акварель. 34,5х46,5. БИКАМЗ, инв. № Г-29 (№ по КП – 1626). Из довоенных поступлений. В нижнем правом углу авторская подпись: К.Б. 25 [9, с. 304] (рис. 5–6).

Мавзолей Бей-Юде-Султан, вид с северо-востока. Стены постройки сложены из крупных прямоугольных блоков тесаного светлого известняка, купол – из плоского мелкого камня. Облицовка купола отсутствует. На гладкой поверхности стен видны округлые выбоины.

На трех видах мавзолея (№№ 1–3), сделанных с разных позиций, постройка изображена детально, отражены все особенности ее архитектоники. Дюрбе – единственный сохранившийся памятник некрополя в северо-восточной части Эски-Юрта. Вокруг дюрбе пустынная площадь. В настоящее время мавзолей находится на незастроенном участке, территория средневекового поселения занята одноэтажной застройкой.

4. **Дюрбе Ахмет-Бей.** 1925. Бумага, акварель. 42,4x47,3. БИКАМЗ, инв. № Г-4 (№ по КП – 1601). Из довоенных поступлений. В нижнем правом углу авторская подпись: К.Б. 25 [9, с. 306] (рис. 7–8).

Участок некрополя Азиза с мавзолеем и надгробиями в виде лежащих прямоугольных плит со стелами, обнесенный с двух сторон каменной стеной, вид с запада. Дюрбе Ахмед-бей – кубовидное сооружение с восьмигранным барабаном и граненым куполом, покрытым черепицей. Нижний ярус переходит в барабан с помощью угловых скосов под прямым углом. Стены сложены из прямоугольных и квадратных блоков тесаного известняка. Профилированный карниз на скосах углов и верхней линии барабана украшает гладкую монолитную поверхность кладки, которую нарушают только небольшие узкие окошки-бойницы в нижней части стен. Окна были частично заложены большими плитами (вероятно, надгробными). Они выделяются светлыми пятнами на лиловато-серой поверхности стен<sup>2</sup>. Кусты травы на крыше и куполе здания, приставленные к стенам стелы разрушенных надгробий с навершиями в виде чалмы или шапочки передают вид памятника в состоянии запустения.

Вместе с тем, мавзолей, обнесенный каменной стеной, выглядит презентабельно. Мавзолей – квадратное сооружение со стороной 7,15 м, выполнен в строгих, лаконичных геометрических формах, лишен декоративных деталей. Купол внутри поддерживается парусным сводом. Дюрбе освещалось пятью оконными проемами: по два окна на южной и западной сторонах, одно – на северной. На южном и западном фасадах установлены две эпиграфические мраморные плиты, вероятно, являющиеся надгробиями, содержание надписей – строки из корана. В западный фасад вмонтирована плита с пышной розеткой и цветочным орнаментом. В августе 1921 г. близ дюрбе была обнаружена мраморная надгробная стела с именем «счастливого мученика Ахмед-бей, сына Ибрагим-бей», датированная 965 г. хиджры (1557 г.). Время постройки дюрбе: XIV–XV вв. [3, с. 47] или XVI в. Подобный тип архитектуры, вероятно, был распространенным среди мавзолеев полуострова [5, с. 120]. Некрополь с мавзолеем находился в непосредственной близости от мечети-текие (не сохранилась) и отдельно стоящим на постаменте минаретом. Весь комплекс построек был обнесен стеной. В послевоенное время огражденная территория с мавзолеем Ахмед-бей была поделена

<sup>2</sup> Закладку оконных проемов дюрбе надгробными плитами отметил в своих записках Ф. Дюбуа де Монпере [4, с. 277].

между гаражом автошколы и будущим рынком. В 1987 г. территория средневекового мусульманского кладбища заасфальтирована и огорожена для открывшегося здесь колхозного рынка (просуществовал до 2006 г.). Сохранившиеся дюрбе Ахмед-бея и минарет (мимбар) находятся в окружении хозяйственной и жилой застройки.

**5. Дюрбе Ахмет-Бея на Азизе.** 1925. Бумага, акварель. 38x47,2. БИКАМЗ, инв. № Г-19 (№ по КП – 1616). Из довоенных поступлений. В нижнем правом углу авторская подпись: К.Б. 25 [9, с. 308] (рис. 9–10).

Мавзолей Ахмед-бея, вид с юга. В северной стене находится прямоугольный вход, в южной – два узких окна, в восточной – одно. Слева на заднем плане виден минарет на высоком постаменте с входом и лестницей с восточной стороны. Надгробия некрополя, окружающего дюрбе, нескольких форм: столбовидные с навершием в виде чалмы, плоские низкие вертикальные плиты со стрелчатым верхом, прямоугольные надгробные плиты со вставленными в них стелами. Некрополь зарос высокой травой, часть надгробий покосилась. На крыше здания буйно разрослась трава. Детали архитектуры и пейзажа прописаны тщательно. Колорит далеких гор, строений и надгробий некрополя охристо-лиловый, легкая синева прозрачного неба, послеполуденные сиреневые тени передают состояние покоя. Отдельно стоящий минарет сооружен на высоком постаменте. Лестница в двенадцать ступеней, ведущая к входу в южной стене, стоит на узком пандусе. Минареты в виде граненой башенки с граненой шатровой крышей известны в культовых постройках Бахчисарая [10, с. 520–521, рис. 518–519; 11, с. 92, рис. 654; 13, с. 54, 57, 69]. Минарет на Азизе отличается более изящными пропорциями. Подобные минареты с восьмигранным и четырехгранным телом, встроенные или пристроенные к зданию мечети, составляют один из типов подобных элементов в культовой мусульманской архитектуре полуострова.

**6. Минарет и две гробницы.** 1925. Бумага, акварель. 36,4x44,2. БИКАМЗ, инв. № Г-32 (№ по КП – 1629). Из довоенных поступлений. В нижнем правом углу авторская подпись: К.Б. 25 [9, с. 310] (рис. 11–12).

Комплекс мавзолеев Азиза, изображен с западной стороны: минарет, дюрбе Ахмед-бея, обнесенные оградой. За ними, в отдалении – дюрбе Мухаммеда Гирея II. В начале прошлого века рядом с мавзолеями сформировался жилой квартал. Верхняя часть минарета с арочными окошками украшена профилированным карнизом, повторяющимся в основании остроконечной шатровой крыши, завершенной аломом. Высокий забор сложен из бутового камня с углами из тесаных блоков, верхняя часть ограды покрыта черепицей. Была выбрана точка, с которой видны все три сохранившиеся расположенные рядом культовые строения. Свет яркого солнца заливает все пространство, легкие лиловые тени выделяют грани архитектуры. Сохранившийся минарет относится к культовому комплексу Азиза, возникшему в XVII в., куда входила мечеть, служившая одновременно в качестве текие общины суфиев. В 1914 г. в результате проведенной реконструкции была возведена новая мечеть-текие (разрушена в 1955 г.) [13, с. 157–158]. Культовый комплекс с мечетью возник в непосредственной близости от ранее существовавшего некрополя, о чем свидетель-

ствует постройка мавзолея Ахмед-бея. По сведениям Э. Челеби, азиз Малик-Аштера в виде площадки, отмеченной двумя столбами (имитация надгробия?), был создан рядом с мечетью [15, с. 150]. Таким образом, на акварели в ограде запечатлены сохранившиеся постройки центральной части мусульманской святыни Азиза.

7. **Мавзолей на Азизе.** 1925. Бумага, акварель. 33,5x44. БИКАМЗ, инв. № Г-44 (№ по КП – 1641). Из довоенных поступлений. В нижнем правом углу авторская подпись: К.Б. 25 [9, с. 312] (рис. 13–14).

На переднем плане на пустынной площади – мавзолей Мухаммед-бея («Малый восьмигранник»), вид с запада. Правее в отдалении – мавзолей Мухаммед Гирея II. Свободная от застройки территория Азиза окружена городскими жилыми домами. Дюрбе Мухаммед-бея – высокое восьмигранное строение с граненым куполом. Ребра граней выделены полуколонками, верхняя часть – профилированным карнизом. Купол покрыт черепицей, зарос травой, алем не сохранился. Стены мавзолея сложены из гладко тесаного камня, на двух гранях видны небольшие прямоугольные замурованные окна (всего три окна, расположенные на гранях, чередующихся с глухими). Дюрбе стоит на невысоком цоколе, заплывшем землей, он виден с одной стороны постройки. Мавзолей Мухаммед-бея – монолитное центрическое сооружение, диаметр 7 м. Купол внутри поддерживается полуциркульными арками боковых граней. Точная дата строительства не установлена. Предположительно, усыпальница возведена для Мухаммед-бея, умершего в 1577 г. [3, с. 47; 13, с. 154]. Гладкие стены лишены декора. Дюрбе хана Мухаммед Гирея II находится в таком же состоянии: стены и купол поросли травой. Светлая свежая зелень, синее небо, охристые тона передают картину яркого дня. Пустынное пространство, где расположены мавзолей, территория ныне несуществующего некрополя, находится в окружении частных усадеб. В послевоенное время здание мавзолея использовалось в качестве склада.

8. **Древнее дюрбе на Азизе.** 1925. Бумага, акварель. 32,5x46,5. БИКАМЗ, инв. № Г-22 (№ по КП – 1619). Из довоенных поступлений. В нижнем правом углу авторская подпись: К.Б. 25 [9, с. 314] (рис. 15–16).

Мавзолей Мухаммед-бея в окружении жилых домов, вид с юга. Возле дюрбе видны отдельно лежащие плиты разрушенных надгробий некрополя, с правой стороны – стоящая стела с чалмообразным навершием. Дома городских усадеб под черепичными крышами – застройка территории, которая появилась здесь в позднейший период.

9. **Древнее дюрбе на Азизе.** 1925. Бумага, акварель. 39x47,5. БИКАМЗ, инв. № Г-23 (№ по КП – 1620). Из довоенных поступлений. В нижнем правом углу авторская подпись: К.Б. 25 [9, с. 316] (рис. 17–18).

Мавзолей Мухаммед-бея, вид с юго-востока. На акварели мавзолей приближен к переднему плану. Это позволяет рассмотреть детали: обрамление окон тесаными блоками светлого камня. Кладка стен из гладко обработанных блоков прорисована тонкой кистью. Вокруг дюрбе – в беспорядке лежащие плиты разрушенных надгробий некрополя. Одно из них уцелевшее, с чалмообразным навершием, находится возле стены мавзолея. Мавзолей изображен в окружении жилой застройки на фоне синееющих вдали гор.

Светлые прозрачные тона колористического решения трех изображений мавзолеев Азиза (№№ 7–9), общая манера изображения с четким выделением объемов, тонкой прорисовкой деталей свидетельствует о том, что акварели, вероятно, были выполнены серией, в один прием.

10. **Дюрбе Азиз и мечеть в Бахчисарае.** 1920-е. Бумага, акварель. 31,5х47,5. ФМД, инв. № Г-1 (КП 59/1 – 24.12.1953). Государственный каталог, № 7973924. Дар К. Ф. Богаевского до 1941 г. [9, с. 318; 12, с. 89] (рис. 19–20).

Панорама некрополя Азиза с мавзолеем хана Мухаммед Гирея II, справа – мавзолей Ахмед-бея за высоким забором. Расположен на небольшой возвышенности, окружен надгробиями средневекового некрополя. С южной стороны к некрополю примыкает жилая застройка городского района. Вид с северо-запада.

Мавзолей хана Мухаммед Гирея II («Большой восьмигранник») – величественное центрическое сооружение из плотно пригнанных блоков тесаного известняка (высота 17 м, диаметр 9 м). Нижняя часть – двухъярусный восьмигранник с четко выраженными плоскостями стен. Купол сферический на шестнадцатигранном барабане. Внутри мавзолея восемь стрельчатых арок, на которых покоится высокий купол. Оконные проемы расположены в два яруса, нижние прямоугольные, верхние – стрельчатого контура. Ребра граней выполнены в виде полуколонн с полукруглыми пилястрами. Окна и каждая сторона имеют профилировку, по верху здания и барабана проходит выступающий профилированный карниз. Постройка мавзолея отнесена к концу XVI – первой трети XVII вв. [3, с. 47]. Сооружен до 1584 г. (992 г. хиджры), времени погребения в нем хана Мухаммед Гирея II и его сына Сафа Гирея. Согласно одному из местных преданий, мавзолей возведен на средства погребенной в нем дочери персидского шаха, бывшей замужем за крымским ханом [13, с. 151–153]. Ф. Дюбуа де Монпере оставил следующую запись: «Около этих древних дюрбе группируются три мавзолея, более современные и богатые. Самый красивый, вне всякого сомнения, тот, что находится ближе к мечети Эски-Юрта. Он построен в самом изящном мавританском стиле. <...> Нижние окна были обрамлены прекрасным белым мрамором, лучшие куски которого похищены. Саркофаги из белого мрамора прекрасной работы, покрытые рельефно высеченным узором из цветов и розеток, были ограблены. Железная крыша сильно пострадала» [4, с. 277]. А. Х. Стевен в 1891 г. отметил, что «свинцовая крышка и часть карнизов, а также пол, окна и еще некоторые части в главном из <...> мавзолеев, равно как и те же почти части в двух других, требуют починки. Находится в ведении градской полиции» [14, с. 51–52]. В 1946–1948 гг. в мавзолее была устроена весовая мастерская, впоследствии вокруг дюрбе находилась автомобильная стоянка. В 1962–1963 гг. по проекту научно-исследовательского и проектного секторов Украинских специальных научно-реставрационных мастерских произведены фрагментарные реставрационные работы. В 2004 г. Бахчисарайским заповедником осуществлен ремонт стен мавзолея. В 2007 г. частной фирмой «РиА» выполнены инженерно-геодезические изыскания [13, с. 151–153].

11. **Дюрбе Мухаммед-Гирея.** 1925. Бумага, акварель. 37,5x45. БИКАМЗ, инв. № Г-6 (№ по КП – 1603). Из довоенных поступлений. В нижнем правом углу авторская подпись: К.Б. 25 [9, с. 322] (рис. 21–22).

Дюрбе хана Мухаммед-Гирея II и участок некрополя с разбросанными в беспорядке надгробиями, вид с северо-запада. Окна нижнего яруса дюрбе заложены, верхние – заложены частично. Здание величественно возвышается на фоне находящихся в отдалении жилых зданий современного вида. Детали архитектуры четко выделены. Полуколонны ребер и профилировка граней подчеркивают стройность пропорций, выделяют дюрбе среди построек Азиза. Светлые тона архитектуры передают натуральный цвет постройки из известняка. Над входом была вставлена плита с надписью. Мавзолеем стоит на невысоком узком цоколе.

12. **Гробница Мохаммед-Гирея.** 1925. Бумага, акварель. 36,5 x 41,5. БИКАМЗ, инв. № Г-20 (№ по КП – 1617). Из довоенных поступлений. В нижнем правом углу авторская подпись: К.Б. 25 [9, с. 324] (рис. 23–24).

Восточный фасад дюрбе с прямоугольным входным проемом. Акварели мавзолея Мухаммед-Гирея II (№№ 11–12) написаны в одно время: светлый колорит с лилово-охристыми тонами архитектуры, нежной зеленью травы, подход к изображению архитектуры являются общими для этих работ.

Скопление мавзолеев в одном районе долины обусловлено местонахождением здесь ордынского некрополя, крупнейшего и, вероятно, наиболее раннего в предгорном районе. Статус поселения обеспечил возникновение могильника с погребениями знатных персон, архитектурно выделяющихся и, очевидно, занимающих определенную территорию: мавзолей, кроме дюрбе Мухаммед Шах-бея, расположены вблизи друг от друга. В настоящее время район Азиза является практически центром города Бахчисарая, где располагаются значимые для современного города объекты: железнодорожный вокзал, шоссе, пересекающее этот район с северо-запада на юг, административные здания, торговые объекты. Азиз – один из нескольких культурных центров в градостроительной структуре Бахчисарая, вместе с ханским дворцом, районом Салачик, Свято-Успенским монастырем и городищем Чуфут-кале. Органы охраны памятников начала XX века привлекали не только сами культурные объекты, но и их полная неизученность, что послужило поводом для создания акварельного цикла архитектурных памятников Эски-Юрта. К. Ф. Богаевский не только показал их внешний вид, пропорции, архитектонику, но и, как всегда, «перевыполнил» задачу, отразив окружающий ландшафт, далекую перспективу Бахчисарайской долины, предосенние краски природы, растительность – родные крымские тополя, пышные деревья Азиза, луговые травы вокруг дюрбе и погребений. Линию горизонта на акварелях художник расположил низко, это делает постройки архитектурно более значительными, выделяя их на фоне высокого голубого облачного неба, протяженных низких домов, горизонтальных линий далеких гор. Мавзолей выступают доминантой в окружающем их пространстве, напоминая о далеких степных просторах.





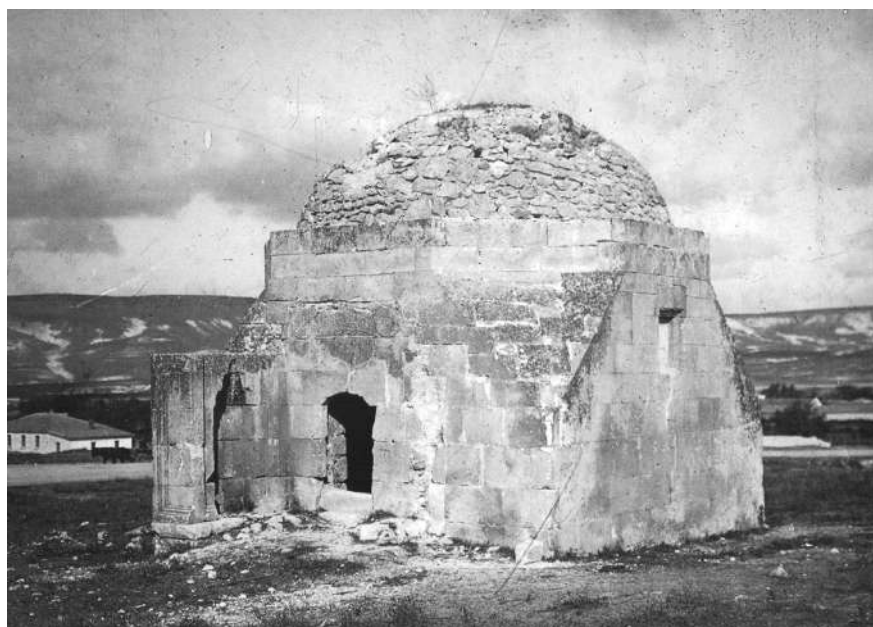
**Рис. 1.** Богаевский К. Ф. Дюрбе Мухаммед-Бея. 1925. Бумага, акварель. 37,1x47,2. БИКАМЗ, инв. № Г-1



**Рис. 2.** Эски-Юрт. Азиз. Дюрбе Мухаммед-Шах-бея. Вид с юго-запада. Фото 1924 г. [по: 10, с. 24, рис. 17]



**Рис. 3.** Богаевский К. Ф. Дюрбе Мухаммед Шах-Бей. 1925. Бумага, акварель. 34,5x46,5. БИКАМЗ, инв. № Г-28



**Рис. 4.** Эски-Юрт. Азиз. Дюрбе Мухаммед-Шах-бей. Вид с юго-востока. Фото 1924 г. [по: 10, с. 22, рис. 15]



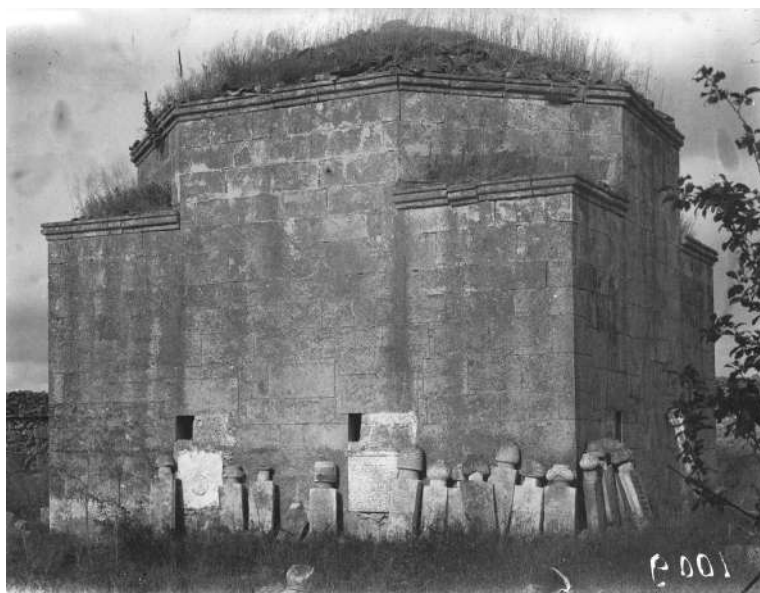
Рис. 5. Богаевский К. Ф. Дюрбе Мухаммед Шах-Бей. 1925. Бумага, акварель. 34,5x46,5. БИКАМЗ, инв. № Г-29



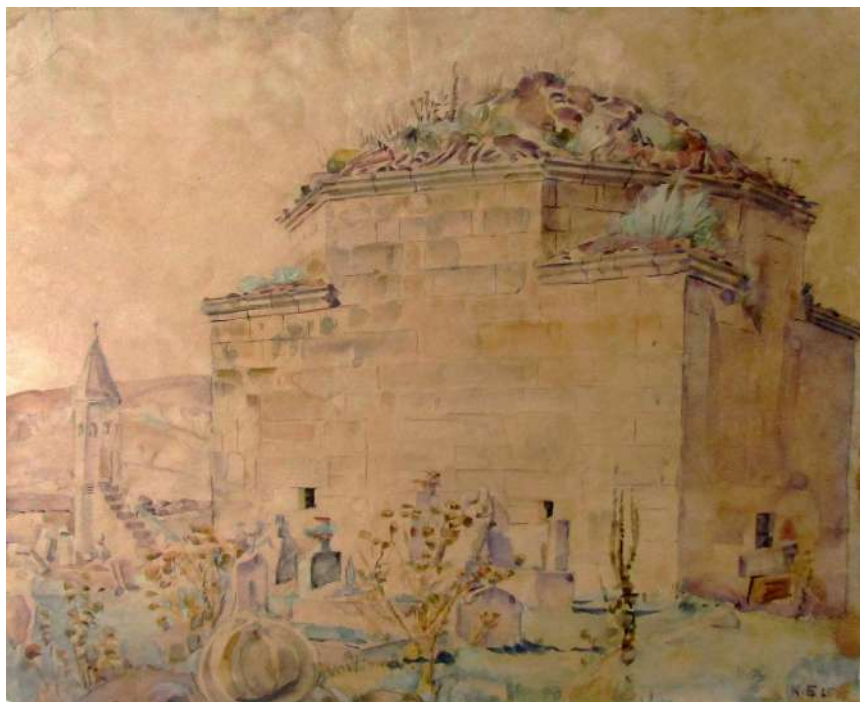
Рис. 6. Дюрбе Мухаммед-Шах-бей. Портал. Вид с северо-запада. 2018 г. Фото автора



**Рис. 7.** Богаевский К. Ф. Дюрбе Ахмет-Бея. 1925. Бумага, акварель. 42,4х47,3. БИКАМЗ, инв. № Г-4



**Рис. 8.** Эски-Юрт. Азиз. Дюрбе Ахмед-бея. Вид с запада. Фото 1924 г. [по: 10, с. 32, рис. 25]



**Рис. 9.** Богаевский К. Ф. Дюрбе Ахмет-Бея на Азизе. 1925. Бумага, акварель. 38x47,2. БИКАМЗ, инв. № Г-19



**Рис. 10.** Эски-Юрт. Азиз. Дюрбе Ахмед-бея. На заднем плане слева – мимбар Ахмед-бея. Фото 1924 г. [по: 10, с. 31, рис. 24]



**Рис. 11.** Богаевский К. Ф. Минарет и две гробницы. 1925. Бумага, акварель. 36,4x44,2. БИКАМЗ, инв. № Г-32



**Рис. 12.** Мимбар на территории Азиза. 2017 г.  
Фото автора



**Рис. 13.** Богаевский К. Ф. Мавзолеи на Азизе. 1925. Бумага, акварель. 33,5х44. БИКАМЗ, инв. № Г-44



**Рис. 14.** Эски-Юрт. Азиз. Дюрбе «Малый восьмигранник», на заднем плане – «Большой восьмигранник». Фото 1924 г. [по: 10, с. 30, рис. 23]



**Рис. 15.** Богаевский К. Ф. Древнее дюрбе на Азизе. 1925. Бумага, акварель. 32,5х46,5. БИКАМЗ, инв. № Г-22



**Рис. 16.** Дюрбе Мухаммед-бея. Вид с севера. 2018 г. Фото автора





**Рис. 17.** Богаевский К. Ф. Древнее дюрбе на Азизе. 1925. Бумага, акварель. 39x47,5. БИКАМЗ, инв. № Г-23



**Рис. 18.** Эски-Юрт. Азиз. Дюрбе Мухаммед-бея. Фото 1924 г.  
[рис. по: 10, с. 29, рис. 22]



**Рис. 19.** Богаевский К. Ф. Дюрбе Азиз и мечеть в Бахчисарае. 1920-е. Бумага, акварель. 31,5x47,5. ФМД, инв. № Г-1



**Рис. 20.** Эски-Юрт. Азиз. Дюрбе «Большой восьмигранник». Фото 1924 г. [по: 10, с. 15, рис. 8]



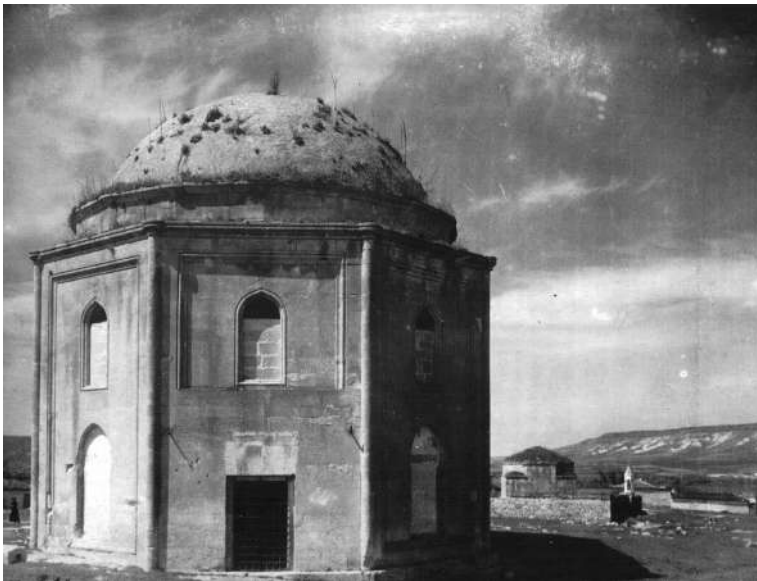
**Рис. 21.** Богаевский К. Ф. Дюрбе Мухаммед-Гирея. 1925. Бумага, акварель. 37,5х45. БИКАМЗ, инв. № Г-6



**Рис. 22.** Эски-Юрт. Азиз. Дюрбе «Большой восьмигранник». Вид с северо-запада. Фото 1924 г.  
[по: 10, с. 19, рис. 12]



**Рис. 23.** Богаевский К. Ф. Гробница Мохаммед-Гирея. 1925. Бумага, акварель. 36,5x41,5. БИКАМЗ, инв. № Г-20



**Рис. 24.** Эски-Юрт. Азиз. Дюрбе «Большой восьмигранник». Вид с востока. На дальнем плане в центре – дюрбе Ахмет-бея, справа – мимбар Ахмет-бея. Фото 1924 г. [по: 10, с. 17, рис. 10]

## СПИСОК ЛИТЕРАТУРЫ

1. Айбабина Е.А. Декоративная каменная резьба Каффы XIV–XVIII вв. Симферополь: Сонат, 2001. 279 с.
2. Гайворонский О. Мысли об Эски-Юрте // Восточная нумизматика на Украине. Ч. 2: Монеты Джучидов XIII–XV веков и сопредельных государств / Ред. К.К. Хромов. Киев: Купола, 2007. С. 85–98.
3. Гайворонский О. Ханское кладбище в бахчисарайском дворце. Симферополь: Доля, 2006. 64 с.
4. Дюбуа де Монпере Ф. Путешествие по Кавказу, к черкесам и абхазам, в Грузию, Армению и Крым: в 6 т. Т. 5–6 / Ред. Т.М. Фадеева. Симферополь: Бизнес-Информ, 2009. 328 с.
5. Засыпкин Б.Н. Памятники архитектуры крымских татар // Крым. 1927. № 2(4). С. 113–168.
6. Иванов А.А. Надписи из Эски-Юрта // Северное Причерноморье и Поволжье во взаимоотношениях Востока и Запада в XII–XVI веках / Ред. Г.А. Федоров-Давыдов. Ростов-на-Дону: Изд-во Ростовского ун-та, 1989. С. 24–31.
7. Кирилло В.П. Археологическое исследование мусульманских мавзолеев-дюрбе Бахчисарая // *Stratum plus*. 2009. № 6. С. 439–466.
8. Ломакин Д.А. «Старая ставка» крымских ханов: отечественная историография об Эски-Юрте // Золотоордынское обозрение. 2018. Т. 6, № 4. С. 741–765.
9. Ломакина М.А. Крымские древности в акварелях К.Ф. Богаевского: к 150-летию со дня рождения художника. Симферополь: Н. Орианда, 2020. 448 с. (Серия «Биобиблиография крымоведения»; вып. 30).
10. Мирас–Наследие. Татарстан–Крым. Город Болгар и изучение татарской культуры в Татарстане и Крыму в 1923–1929 годах: в 3-х т. Т. 2 / Ред. С.Г. Бочаров, А.Г. Ситдилов. Казань: Издат-Принт, 2016. 572 с.
11. Мирас–Наследие. Татарстан–Крым. Город Болгар и изучение татарской культуры в Татарстане и Крыму в 1923–1929 годах: в 3-х т. Т. 3 / Ред. С.Г. Бочаров, А.Г. Ситдилов. Казань: Астер-Плюс, 2017. 720 с.
12. Памятники крымской старины в графике К.Ф. Богаевского. Альбом иллюстраций / авт.-сост. И. Баранов. Киев: Энергия плюс, 2006. 95 с.
13. Свод памятников истории, архитектуры и культуры крымских татар. Т. 1: Бахчисарай / Ред. Р.С. Хакимов. Симферополь: Форма, 2016. 168 с.
14. Стевен А.Х. Дела архива Таврического губернаторского правления, относящиеся до разыскания, описания и сохранения памятников старины в пределах Таврической губернии // ИТУАК. 1891. № 13. С. 33–54.
15. Челеби Эвлия. Книга путешествия. Крым и сопредельные области: извлечения из сочинения турецкого путешественника XVII века / пер. Е.В. Бахревского. Симферополь: Медиацентр им. И. Гаспринского, 2017. 312 с.

## REFERENCES

1. Aibabina E.A. *Dekorativnaia kamennaia rez'ba Kafy XIV–XVIII vv.* Simferopol, Sonat Publ., 2001, 279 p.
2. Gaivoronskii O. Mysli ob Eski-Iurte. Khromov K.K. (Ed.), *Vostochnaia numizmatika na Ukraine. Part 2: Monety Dzhuchidov XIII–XV vekov i sopredel'nykh gosudarstv*, Kiev, Kupola Publ., 2007, pp. 85–98.
3. Gaivoronskii O. *Khanskoe kladbishche v bakhchisaraiskom dvortse*. Simferopol, Dolia Publ., 2006, 64 p.
4. Diubua de Monpere F. *Puteshestvie po Kavkazu, k cherkesam i abkhazam, v Gruziiu, Armeniiu i Krym*. T. 5–6, Simferopol, Biznes-Inform Publ., 2009, 328 p.
5. Zasyppkin B.N. Pamiatniki arkhitektury krymskikh tatar. *Krym*, 1927, No. 2(4), pp. 113–168.
6. Ivanov A.A. Nadpisi iz Eski-Iurta. Fedorov-Davydov G.A. (Ed.), *Severnoe Prichernomor'e i Povolzh'e vo vzaimootnosheniakh Vostoka i Zapada v XII–XVI vekakh*, Rostov-na-Donu, Rostovski universitet Publ., 1989, pp. 24–31.
7. Kirilko V.P. Arkheologicheskoe issledovanie musul'manskikh mavzoleev-diurbe Bakhchisaraia. *Stratum plus*, 2009, No. 6, pp. 439–466.

8. Lomakin D.A. «Staraia stavka» krymskikh khanov: otechestvennaia istoriografiia ob Eski-Iurte. *Zolotoordynskoe obozrenie*, 2018, T. 6, No. 4, pp. 741–765.
9. Lomakina M.A. *Krymskie drevnosti v akvareliakh K. F. Bogaevskogo: k 150-letiiu so dnia rozhdeniia khudozhnika*. Simferopol, Novaia Orianda Publ., 2020, 448 p.
10. Bocharov S.G., Sitdikov A.G. (Eds.), *Miras–Nasledie. Tatarstan–Krym. Gorod Bolgar i izuchenie tatarskoi kul'tury v Tatarstane i Krymu v 1923–1929 godakh. T. 2*. Kazan, Izdat-Print Publ., 2016, 572 p.
11. Bocharov S.G., Sitdikov A.G. (Eds.), *Miras–Nasledie. Tatarstan–Krym. Gorod Bolgar i izuchenie tatarskoi kul'tury v Tatarstane i Krymu v 1923–1929 godakh. T. 3*. Kazan, Aster-Plus Publ., 2017, 720 p.
12. Baranov I. (Ed.), *Pamiatniki krymskoi stariny v grafike K. F. Bogaevskogo. Al'bom illiustratsii*. Kiev, Energiia plus Publ., 2006, 95 p.
13. Khakimov R.S. (Ed.), *Svod pamiatnikov istorii, arkhitektury i kul'tury krymskikh tatar. T. 1: Bakhchisarai*. Simferopol, Forma Publ., 2016, 168 p.
14. Steven A.Kh. Dela arkhiva Tavricheskogo gubernatorskogo pravleniia, otnosiashchiesia do razyskaniia, opisaniia i sokhraneniia pamiatnikov stariny v predelakh Tavricheskoi gubernii. *Izvestia Tavricheskoi uchenoi arkhivnoi komissii*, 1891, No. 13, pp. 33–54.
15. Chelebi Evliia. *Kniga puteshestviia. Krym i sopredel'nye oblasti: izvlecheniia iz sochineniia turetskogo puteshestvennika XVII veka*. Simferopol, Mediatsentr imeni Gasprinskogo Publ., 2017, 312 p.

***Информация об авторе***

Ломакина М. А. – младший научный сотрудник Крымского этнографического музея, Researcher ID: Y-9364-2019.

***Information about the author***

Lomakina M. A. – Junior Researcher at the Crimean Ethnography Museum, Researcher ID: Y-9364-2019.