

**М. А. ЛОМАКИНА<sup>а)</sup>, Д. А. ЛОМАКИН<sup>б)</sup>**

*а) Крымский этнографический музей (Симферополь, Россия)*

*б) Крымский федеральный университет им. В. И. Вернадского (Симферополь, Россия)*

## **СРЕДНЕВЕКОВЫЕ БАНИ КАРАСУБАЗАРА В АКВАРЕЛЯХ К. Ф. БОГАЕВСКОГО<sup>1</sup>**

**Аннотация:** Представлены акварели К. Ф. Богаевского, выявленные в фондах Феодосийской картинной галереи им. И. К. Айвазовского и Симферопольского художественного музея (всего 11 работ), с видами средневековых банных комплексов Карасубазара. Установлено, что рассматриваемые изображения памятников принадлежали не менее чем двум различным объектам, один из которых идентифицирован как Биюк-хамам. Выполнен искусствоведческий анализ работ, рассмотрена история их создания. Подчеркнута значимость рисунков при научном исследовании объектов культурного наследия Белогорска, воссоздании их идентичного вида, локализации и идентификации, изучении памятникоохранной деятельности в Крыму в 20-е годы XX века.

**Ключевые слова:** К. Ф. Богаевский, акварель, Карасубазар, банный комплекс, Биюк-хамам, историко-архитектурный памятник.

В собрании «охрисовских» работ феодосийского художника Константина Федоровича Богаевского (1872–1943) выделяется серия акварелей с видами средневековых памятников Карасубазара (современный Белогорск). На них изображены традиционные жилые постройки, объекты общественного и культового назначения, среди которых постоянные дворы (ханы), мечети, сохранившиеся к середине 20-х гг. XX в. фрагменты исторических объектов и др. В средние века Карасубазар являлся крупным политическим, экономическим и культурным центром Крымского полуострова. Его расположение на оживленном торговом тракте между Солхатом и Бахчисараем, а фактически – между западным и восточным Крымом, придавало городу особое значение. Несмотря на бывшее архитектурное разнообразие и обилие историко-археологических объектов, к настоящему моменту средневековый архитектурный ансамбль города практически полностью утрачен. Учитывая крайнюю

---

<sup>1</sup> Исследование выполнено при финансовой поддержке РФФИ в рамках научного проекта № 18-39-00024мол\_а.

фрагментарность сведений, а также слабую научную разработку вопроса, ряд объектов на настоящем этапе исследований не поддается достоверной локализации и идентификации. В связи с этим акварельные «портреты» памятников Карасубазара, выполненные К. Ф. Богаевским в 1925–1926 гг., отличающиеся фотографической точностью, имеют особую значимость.

В «карасубазарском» цикле работ К. Ф. Богаевского выявлено 11 акварелей средневековых бань города. Работы хранятся в фондах Феодосийской картинной галереи им. И. К. Айвазовского (10 акварелей) и Симферопольского художественного музея (1 акварель). Они различаются по колориту: внешний вид руин бань написан в ярких, охристых, лиловых, зелено-серых тонах, на этом фоне ярко выделяются розовые купола. Интерьеры высоких, затененных помещений с ярким пробивающимся через отверстия в куполе дневным светом прописаны в сине-сиреновом колорите.

**1. Старые татарские бани в Карасубазаре.** 1925. Бумага, акварель. 31x50,5. Симферопольский художественный музей, КП № 267, инв. № Г 157. Поступила 12.10.1944 г. На обороте – карандашный набросок феодосийской армянской средневековой церкви Иоанна Предтечи (рис. 1).

Общий вид бани со стороны одного из входов и помещения с печью («котельной»), вход которого огражден пристроенными с внешней стороны стенами. Вход в отделение оформлен порталом с шатровым граненым полукуполом над ним. К этому фасаду примыкало прямоугольное помещение, от которого сохранились руинированные участки стен. Видны два больших купола центральных банных залов. На фоне бутовой кладки выделяются участки сохранившейся известковой штукатурки. Бани запечатлены в состоянии запустения, начавшегося разрушения: проломы в стенах и куполах, полуразрушенные пристройки, растущая трава на кровле, груды камней от разрушающихся стен, в то же время здание в целом сохранилось. Подчеркнуты монументальность вросшей в землю постройки, массивность ее объемов.

Выявлены сведения о существовании нескольких бань Карасубазара: Биюк-хамам (рис. 12–16), Гёк-хамам (рис. 17–18) и Чай-хамам. Памятники не сохранились, их расположение не установлено. Биюк-хамам возведена по классическому принципу восточных (турецких) бань. Состояла из двух практически симметричных зальных комплексов (мужского и женского). Каждая часть включала в себя предбанник, залу для раздевания и отдыха (здесь же располагался орнаментированный фонтан на восьмигранном основании), небольшие комнаты для мытья. Из предбанника мужской части дверной проем вел в коридор, от которого налево – помещение с резервуаром для холодной воды, прямо – помещение, перекрытое двумя куполами. Из последнего можно было попасть в центральное крестообразное помещение, по углам которого размещались четыре кабинки для мытья. Для естественного освещения своды имели проемы шестигранной и круглой формы. Обе части бани были соединены помещением-котельной. Под резервуаром для горячей воды располагалась печь. Перед ней – углубление прямоугольной формы для хранения запасов топлива. Теплый воздух обогревал помещения по пяти каналам: два из них проходили

под емкостью для воды, три – под каменными полами. Помещение котельной было перекрыто полуцилиндрическим сводом, стены покрыты крепкой водонепроницаемой штукатуркой, составленной из известкового раствора с добавлением кирпичной крошки. Стены сложены из бутового камня, с обеих сторон оштукатурены. Своды и арки выложены из обожженного кирпича (размером 3х13х30 см) на известковом растворе с примесью крупной кирпичной крошки.

К 20-м гг. XX в. баня уже находилась в руинированном состоянии. 12–15 августа 1926 г. комиссией в составе Б. Н. Засыпкина, У. А. Боданинского и смотрителя памятников Карасубазарского района А. Г. Шейх-Заде был произведен осмотр памятников Карасубазара [5, с. 126]. В специальном акте от 15 августа указывалось, что «ввиду весьма доступного вхождения на крыши и внутри, интересное сооружение быстро разрушается и загрязняется» [5, с. 129]. Предполагалось оградить участок бани колючей проволокой протяжением 100 м. В этом же документе рекомендовалось для прекращения доступа внутрь Чай-хамам, «устроить две решетчатые железные двери и заложить камнем один пробитый проем» [5, с. 129].

**2. Вход в старые бани в Карасубазаре.** 1920-е. Бумага, акварель. 33,9х37,8. ФКГА, инв. № РГ 508. Поступила в 1944 г. из Управления по делам искусств СНК Крымской АССР (рис. 2) [4, с. 77].

Угловая часть здания бани с арочным входом, имеющим портал с опирающимся на кронштейны высоким шатровым граненым полукуполом. На правом откосе входа видны глубокие поперечные щелевидные пропилы (места дверных креплений?). К углу здания примыкает стена разрушенного помещения.

**3. Старые татарские бани в Карасубазаре.** Руины с аркой. 1920-е. Бумага, акварель. 31х48,1. ФКГА, инв. № РГ 520. Поступила в 1944 г. из Управления по делам искусств СНК Крымской АССР (рис. 3) [4, с. 74].

Проем фасада здания бани, имеющий арочную форму. Арка сложена из клинчатых камней пиленого известняка, рельефно выделяющихся на плоскости участка с кладкой из такого же камня. Этот участок венчает несколько рядов кладки из тесаного, меньшего размера камня другого цвета (возможно, песчаника), верх кладки обработан в форме зубцов. Проем ограничен двумя примыкающими стенками в виде контрфорсов и выделяется на фоне остальной кладки здания. Внутри арки с широким сводом виден низкий прямоугольный проем в стене внутреннего помещения. Арочный вход, вероятно, был устроен в помещении, служащем для оборудования в нем отопительной системы. По стилю и технике архитектурного оформления проема постройку можно сравнить с сооружениями османского периода.

**4. Руины карасубазарских бань с розовым куполом.** 1920-е. Бумага, акварель. 33,9х50,1. ФКГА, инв. № РГ 516. Поступила в 1944 г. из Управления по делам искусств СНК Крымской АССР (рис. 4) [4, с. 73].

Изображение руин, предположительно, бани Биюк-Хамам. Масштабная постройка, сложенная из крупного подтесанного плитняка, виден один из куполов, покрытый розовой известковой обмазкой. На куполе, перекрывающем центральный

зал, выделяются небольшие проемы для естественного освещения. Справа на стене цветом выделен треугольный выступ, которым был оформлен входной проем. На заднем плане, слева, высятся сплошные высокие стены, вероятно, караван-сарая, находящегося вблизи от бани, а также купол храма. Разрушение стен значительно, элементы постройки имеют хаотичный вид. Площадь вокруг здания покрыта грудами строительного материала и травянистой растительностью. Массивность стен, размеры постройки, система кладки из плотно уложенного плоского камня представляют здание как одно из значительных сооружений города.

**5. Развалины старых бань в Карасубазаре.** Вход. 1920-е. Бумага, акварель. 31,4x47,7. ФКГА, инв. № РГ 522. Поступила в 1944 г. из Управления по делам искусств СНК Крымской АССР (рис. 5) [4, с. 75].

Развалины стены с арочным входом, предположительно, бани Биюк-Хамам. Разрушенный портал имел вид высокого шатрового полукупола: на плоскости стены, покрытой известковой обмазкой, сохранились следы его контура (возможно, конструкция была деревянной). На откосе входного проема видны глубокие поперечные пропилены для крепления дверей. На стене здания выделяется выступ (слева) с низким входом и кронштейнами по обеим его сторонам, возможно, поддерживающим несохранившийся шатровый полукупол. Справа находилась глубокая арочная ниша с граненым профилированным, примыкающим к стене подножием, вероятно, водоем. За стеной возвышается купол со световыми проемами, покрытый розовой обмазкой. Верхняя часть стены и ее поверхность сильно разрушены. На акварели, предположительно, изображен фасад со стороны женского отделения.

Форма шатрового островерхого полукупола, украшающего вход, является характерным декоративным элементом для этих построек, подобные детали отражены в ряде изображений карасубазарских бань. Полукупол венчает внутренний входной проем в бахчисарайской бане Сары-гузель, интерьер которой запечатлен на рисунке О. Раффе 1837 г. [1, с. 110]. Оформление проемов или ниш полукуполами, имеющими граненую или более сложную форму, вероятно, было традиционным и получило распространение в татарской архитектуре полуострова, например, в декоре каминов ханского дворца в Бахчисарае [1, с. 141, 158, 159, 162, 164]. Подобным образом декорирована ниша в интерьере евпаторийской турецкой бани XVI в., только в отличие от вышеупомянутых, здесь полукупол ниши заглублен в стену, а не выступает из нее. Островерхий шатер служит логичным завершением минаретов, осеняет минберы, покрывает дымовые трубы. Эта деталь, как в архитектуре, так и в декоре, по-видимому, является одним из излюбленных мотивов в татарском искусстве полуострова.

**6. Внутренний вид старых карасубазарских бань.** Свод и две ниши. 1920-е. Бумага, акварель. 42,1x47,2. ФКГА, инв. № РГ 510. Поступила в 1944 г. из Управления по делам искусств СНК Крымской АССР (рис. 6) [4, с. 79].

Интерьер одного из главных крестообразных залов бани, перекрытых куполом. Большие стрельчатые ниши с клинчатыми арками имеют арочные выходы в

малые помещения для мытья. Зал перекрыт высоким сферическим куполом с отверстиями для освещения. Помещения бани находятся в состоянии запустения: сквозь полуобвалившуюся известковую обмазку видна кладка стен и парусных сводов из плитняка, сводов ниш и купола из плоского кирпича. В архитектуре зала сочетаются стрельчатая и полуциркульная формы арок, соразмерность объемов, мастерское воплощение функциональности и декоративность, что указывает на неординарность постройки и позволяет считать акварель изображением одной из крупнейших бань города. Таковой, сохранившейся к 1920-м гг. XX в., являлась баня Биюк-хамам.

**7. Развалины старых Карасу-базарских бань.** 1926. Бумага, акварель. 42,4x47,5. ФКГА, инв. № РГ 434. Поступила в 1944 г. из Управления по делам искусств СНК Крымской АССР. В нижнем правом углу авторская надпись: «Карасу-базар КБ 26» (рис. 7) [4, с. 89].

Изображение внутреннего вида центрального зала крестообразного помещения, вид одной из четырех ниш со стрельчатым сводом. Из зала ведут арочные выходы в малые помещения для мытья. В центре ниши, в стене находятся трубы для подачи воды. Пол ниши разрушен, обнажен находящийся под полом канал для подачи горячего воздуха для обогрева помещений бани. Сферический купол зала разрушен. Паруса, арки и купол сложены из плоского кирпича, кладка проступает в местах обвалившейся известковой обмазки. Архитектура зала идентична запечатленной на предыдущей акварели. Это позволяет соотнести рисунок с тем же памятником, вероятно, баней Биюк-хамам. На фотоснимке бани 1926 г. видно полное соответствие с акварельным изображением (рис. 16).

**8. Интерьер старых Карасубазарских бань.** 1920-е. Бумага, акварель. 37,6x40,9. ФКГА, инв. № РГ 513. Поступила в 1944 г. из Управления по делам искусств СНК Крымской АССР (рис. 8) [4, с. 78].

Одно из малых помещений бани, предназначенных для мытья. Свод – полуциркульная арка. В стене видны трубы для подачи воды. У стены расположена полка для сиденья, стены разрушены, обнажен канал подачи горячего воздуха для обогрева помещения. Зал находится в состоянии запустения, пол покрыт камнями от разрушения скамьи. Акварель интерьера одного из помещений, предположительно, бани Биюк-хамам.

**9. Вид Карасубазарских бань. Боковая ниша.** 1920-е. Бумага, акварель. 50,2x33,6. ФКГА, инв. № РГ 521. Поступила в 1944 г. из Управления по делам искусств СНК Крымской АССР (рис. 9) [4, с. 82].

Интерьер одного из помещений бани с полуциркульной аркой. В центре сводчатого потолка – отверстия для естественного освещения. В помещениях сохранились полуразрушенные полки для сиденья, видны отверстия, ведущие в каналы для горячего воздуха. Вероятно, на рисунке одно из помещений бани Биюк-хамам. Составление интерьеров помещений позволяет отнести их к одной постройке.

**10. Внутренний вид Карасубазарских бань с частью купола и тремя нишами.** 1920-е. Бумага, акварель. 47,6x41,5. ФКГА, инв. № РГ 525. Поступила в 1944 г. от Н. К. Фурса и Ж. Г. Богаевской (рис. 10) [4, с. 81].

Центральный зал бани со стрельчатыми арками, поддерживающими сферический купол. Ниши и арки окружают восьмигранное помещение, в них находятся полки для сидения, в стене пробит вход в соседнее помещение, сделана небольшая стрельчатая нишка. Нижняя часть стен окрашена в пурпурный цвет, выделены ниша и откосы входа. Боковые ниши неглубокие, с сферической конхой, опирающейся на прямоугольный карниз.

**11. Свод и ниша в старых банях Карасубазара.** 1920-е. Бумага, акварель. 47,4x42,5. ФКГА, инв. № РГ 509. Поступила в 1944 г. из Управления по делам искусств СНК Крымской АССР (рис. 11) [4, с. 80].

Интерьер центрального восьмигранного зала бани, отделенного от соседнего помещения широкой полукруглой аркой. Зал имеет неглубокие ниши по углам и декоративные стрельчатые арки между ними, перекрыт большим куполом. В соседнем помещении видны стрельчатой формы окно и разрушенный проем. Зал, запечатленный на акварелях № 10 и № 11, принадлежит, предположительно, к постройке, общий вид которой представлен на акварели № 1, имеющей на куполе квадратные проемы.

Акварели К. Ф. Богаевского с видами карасубазарских бань, общего вида и интерьеров, можно соотнести с двумя зданиями бань, одна из которых Биюк-хамам. Такое деление основано на изучении самих акварелей и их сопоставлении с фотоматериалами 1920-х годов. Учитывая, что к 20-м гг. XX в. в Карасубазаре еще сохранялись руины трех бань, идентификация второй бани на данном этапе исследования не представляется возможным. Таким образом, представленные акварели определяются как изображения двух банных комплексов: Биюк-Хамам (акварели №№ 4–9) и бани, не подлежащей идентификации в настоящее время (акварели №№ 1–3; 10–11).

## СПИСОК ЛИТЕРАТУРЫ

1. Гайворонский О. Страна Крым: очерки о памятниках истории Крымского ханства. Симферополь, 2016. 336 с.
2. Мирас–Наследие. Татарстан–Крым. Город Болгар и изучение татарской культуры в Татарстане и Крыму в 1923–1929 годах: в 3-х т. / Ред. С. Г. Бочаров, А. Г. Ситдигов. Т. 2. Казань: Издат-Принт, 2016. 572 с.
3. Мирас–Наследие. Татарстан–Крым. Город Болгар и изучение татарской культуры в Татарстане и Крыму в 1923–1929 годах: в 3-х т. / Ред. С. Г. Бочаров, А. Г. Ситдигов. Т. 3. Казань: Астер-Плюс, 2017. 720 с.
4. Памятники крымской старины в графике К. Ф. Богаевского. Альбом иллюстраций / авт.-сост. И. Баранов. Киев: Энергия плюс, 2006. 95 с.
5. Хливнюк А. В. Охрана и изучение памятников истории и культуры в Крымской АССР / под ред. А. А. Непомнящего. Симферополь: СГТ, 2008. 239 с. (Сер.: «Биобиблиография крымоведения»; вып. 11).

## REFERENCES

1. Gaivoronskii O. *Strana Krym: ocherki o pamiatnikakh istorii Krymskogo khanstva*. Simferopol', 2016, 336 p.
2. *Miras–Nasledie. Tatarstan–Krym. Gorod Bolgar i izuchenie tatarskoi kul'tury v Tatarstane i Krymu v 1923–1929 godakh*. Vol. 2. Kazan', Izdat-Print Publ., 2016, 572 p.
3. *Miras–Nasledie. Tatarstan–Krym. Gorod Bolgar i izuchenie tatarskoi kul'tury v Tatarstane i Krymu v 1923–1929 godakh*. Vol. 3. Kazan', Aster-Plius Publ., 2017, 720 p.
4. *Pamiatniki krymskoi stariny v grafike K. F. Bogaevskogo. Al'bom illiustratsii*. Kiev, Energiia plus Publ., 2006, 95 p.
5. Khlivniuk A.V. *Okhrana i izuchenie pamiatnikov istorii i kul'tury v Krymskoi ASSR*. Simferopol', SGT Publ., 2008, 239 p.

**M. A. LOMAKINA<sup>a)</sup>, D. A. LOMAKIN<sup>b)</sup>**

*a) Crimean Ethnography Museum (Simferopol, Russia)*

*b) V.I. Vernadsky Crimean Federal University (Simferopol, Russia)*

## MEDIAEVAL BATHS IN KARASUBAZAR ON WATERCOLOURS BY K. F. BOGAEVSKII

**Abstract:** This paper publishes watercolours by K.F. Bogaevskii discovered in the collection of I.K. Aivazovskii Feodosia Art Gallery and Simferopol Museum of Art (11 works total) presenting the views of mediaeval bathing complexes in Karasubazar. It has been stated that the images of the monuments under study portrayed at least two different objects, one identifiable as Biyuk-Hammam. The art historic analysis of the said works has been made, and the history of their making has been addressed. It has been underlined that these drawings have an extraordinary importance for scholarly researches of the cultural heritage properties located in modern Belogorsk, reconstruction of their historic appearance, location and identification, and also for the researches in monument protection works in the Crimea in the 1920s.

**Key words:** K. F. Bogaevskii, watercolour, Karasubazar, bathing complex, Biyuk-Hammam, historical and archaeological monument.



**Рис. 1.** Богаевский К. Ф. Старые татарские бани в Карасубазаре. 1925 г. Бумага, акварель. 31x50,5. Симферопольский художественный музей, КП № 267, инв. № Г 157



**Рис. 2.** Богаевский К. Ф. Вход в старые бани в Карасубазаре. 1920-е. Бумага, акварель. 33,9x37,8. ФКГА, инв. № РГ 508

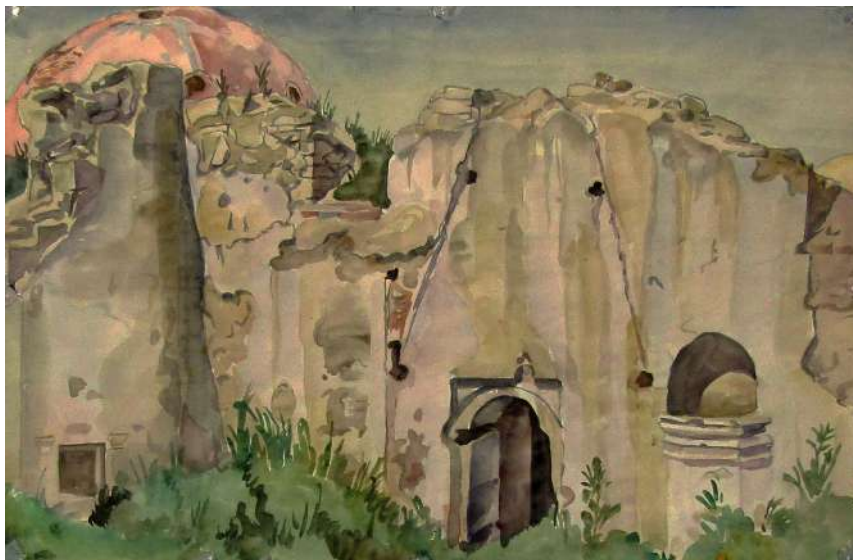




Рис. 3. Богаевский К. Ф. Старые татарские бани в Карасубазаре. Руины с аркой. 1920-е. Бумага, акварель. 31x48,1. ФКГА, инв. № РГ 520



Рис. 4. Богаевский К. Ф. Руины карасубазарских бань с розовым куполом. 1920-е. Бумага, акварель. 33,9x50,1. ФКГА, инв. № РГ 516



**Рис. 5.** Богаевский К. Ф. Развалины старых бань в Карасубазаре. Вход. 1920-е. Бумага, акварель. 31,4x47,7. ФКГА, инв. № РГ 522



**Рис. 6.** Богаевский К. Ф. Внутренний вид старых карасубазарских бань. Свод и две ниши. 1920-е. Бумага, акварель. 42,1x47,2. ФКГА, инв. № РГ 510



**Рис. 7.** Богаевский К. Ф. Развалины старых Карасубазарских бань. 1926 г. Бумага, акварель. 42,4x47,5. ФКГА, инв. № РГ 434



**Рис. 9.** Богаевский К. Ф. Вид Карасубазарских бань. Боковая ниша. 1920-е. Бумага, акварель. 50,2x33,6. ФКГА, инв. № РГ 521



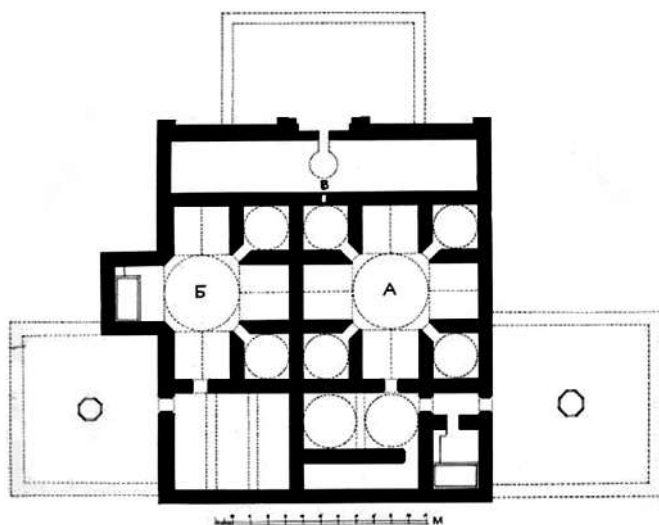
**Рис. 8.** Богаевский К. Ф. Интерьер старых Карасубазарских бань. 1920-е. Бумага, акварель. 37,6x40,9. ФКГА, инв. № РГ 513



**Рис. 10.** Богаевский К. Ф. Внутренний вид Карасубазарских бань с частью купола и тремя нишами. 1920-е. Бумага, акварель. 47,6x41,5. ФКГА, инв. № РГ 525



**Рис. 11.** Богаевский К. Ф. Свод и ниша в старых банях Карасубазара. 1920-е. Бумага, акварель. 47,4x42,5. ФКГА, инв. № РГ 509



**Рис. 12.** План бань Биюк-хаммам. Бумага, тушь. 1926 г. Автор Б. Н. Засыпкин [по: 3, с. 106, рис. 668]



Рис. 13. Карасубазар. Бани. Внешний вид. Фото 1926 г. [по: 2, с. 482, рис. 480]



Рис. 14. Карасубазар. Бани Биюк-хаммам. Южный фасад. Фото 1928 г. [по: 3, с. 95, рис. 657]



**Рис. 15.** Карасубазар. Вход в бани Биюк-хаммам. Фото 1926 г. [по: 2, с. 485, рис. 483]



**Рис. 17.** Карасубазар. Бани Гёк-хаммам. Внешняя часть. Фото 1926 г. [по: 3, с. 144, рис. 706]



**Рис. 16.** Карасубазар. Бани Биюк-хаммам. Внутренний вид. Фото 1926 г. [по: 2, с. 481, рис. 479]



**Рис. 18.** Карасубазар. Бани Гёк-хаммам. Внутренняя часть. Фото 1926 г. [по: 3, с. 145, рис. 707]