

В. Е. НАУМЕНКО, А. А. ДУШЕНКО

Крымский федеральный университет им. В.И. Вернадского (Симферополь, Россия)

УНИКАЛЬНАЯ ВИЗАНТИЙСКАЯ КОСТЯНАЯ ИКОНКА ИЗ РАСКОПОК МАНГУПСКОГО ГОРОДИЩА¹

Аннотация: Статья посвящена публикации уникальной костяной иконки с изображением евангелиста св. Иоанна Богослова из раскопок Мангупского городища. Памятник происходит из нижнего яруса погребений конца XIII – начала XIV в. в скальной гробнице в наосе «церкви 2015 г.». Иконка представляет собой памятник византийского прикладного искусства, который был выполнен в одном из провинциальных центров империи. Образ следует сложившемуся уже в X в., прежде всего, в византийской книжной миниатюре, иконографическому канону изображения апостола – в виде одухотворенного старца с высоким лбом с залысинами, короткими курчавыми волосами, небольшой бородой с выделенными прядями, держащим в руках Евангелие. Одновременно этот канон был воспринят и другими областями византийского искусства. В мелкой пластике – на ларцах-реликвариях, триптихах, «личных» иконках, независимо от материала изделий (слоновая кость, стеатит, кость и рог животных), преобладают погрудные образы святого, где каноническими оставались принципы композиции изображения, в то время как портретные черты практически всегда были индивидуальны. Как показывают приведенные в работе примеры, иконография образа св. Иоанна Богослова на памятниках прикладного искусства Византии существенно не менялась вплоть до XIII–XIV вв., что вызывает существенные трудности при датировке предметов с его изображениями исключительно на основе анализа их художественных или стилевых особенностей. В этой связи находка иконки Иоанна Богослова из хорошо датированного археологического комплекса на Мангупе является исключительной редкостью для рассматриваемой группы византийских предметов личного благочестия.

Ключевые слова: Юго-Западный Крым, Мангупское городище, Византия, Золотая Орда, «церковь 2015 г.», византийская археология, иконография, Иоанн Богослов.

¹ Исследование выполнено при поддержке гранта РФФИ «Основные этапы христианизации Мангупского городища в Юго-Западном Крыму: синтез исторических и архитектурно-археологических исследований» (проект № 19-49-910007), а также в рамках госзадания Министерства науки и высшего образования РФ «Византийское присутствие в Крыму: политический, экономический и культурный аспекты» (проект № FZEG-2017-0010). Авторы выражают признательность А. Г. Герцену, руководителю Мангупской археологической экспедиции ФГАОУ ВО «Крымский федеральный университет им. В.И. Вернадского» (далее – КФУ им. В.И. Вернадского), за возможность публикации материалов из раскопок памятника.

Одним из основных направлений археологического изучения Мангупского городища традиционно являются раскопки многочисленных храмов и монастырей и связанных с ними христианских некрополей [15; 20]. На сегодняшний день, на площади Мангупского плато и в его ближайшей округе известно 27 скальных и наземных культовых христианских комплексов (рис. 1), общие сведения о которых недавно были суммированы в отдельном каталоге [20, с. 150–158]. На большинстве из них в разное время проводились архитектурно-археологические обследования. Однако установление точной хронологии и композиции многих памятников остается по-прежнему актуальной задачей для изучения исторической топографии Мангупа и выделения основных этапов истории проживавшей здесь христианской общины. Чтобы решить эту проблему недостаточно тщательного изучения материалов прежних раскопок и максимально полного введения их в научный оборот. С учетом различной степени изученности и качества проведенных ранее работ, нам бы хотелось обратить внимание на ряд храмовых комплексов городища, раскопанных совсем недавно – церковь Св. Георгия [16; 42], «базилику Маркевича» [41], Илькинский храм [38; 44], «церковь 2015 г.» [17; 43], «церковь 1967 г.» и «церковь 1968 г.» (раскопки 2018–2019 гг.). Они не только исследованы полностью, на широкой площади, достаточной для атрибуции, но и демонстрируют не характерные для раскопок второй половины XIX – XX в. обилие и высокую степень стратифицированности археологического материала.

Необходимо отметить еще один важный момент, с которым сталкиваются исследователи при изучении данной категории археологических памятников. Раскопки церковно-монастырских комплексов и прихрамовых некрополей – сейчас это уже не только рассмотрение их общей хронологии, периодизации, композиции и планировки, но и решение многих вопросов социальной и культурной истории региона, обозначенных в «византийской», «церковной» и «христианской» археологии как «археология церковной утвари и реликвий», «археология предметов личного благочестия», «археология погребений», «археология паломничества» и пр. [6; 37, с. 164–166; 58, с. 105–106]. Изучение таких древностей, зачастую не вписывающихся в археологический контекст и поэтому имеющих самостоятельный научный интерес, требует известной доли междисциплинарности, то есть использования в ходе анализа полученного материала всего разнообразия методов истории, археологии, искусствоведения и дисциплин естественно-научного профиля.

Мы попытаемся показать необходимость такого всестороннего подхода при изучении памятников провинциально-византийской материальной культуры и искусства на примере только лишь одной находки – костяной иконки с изображением евангелиста св. Иоанна Богослова из недавних раскопок Мангупского городища (рис. 6,9). Ее уникальность заключается даже не столько в самом факте обнаружения, впервые за многие годы раскопок Мангупа, такого рода предмета христианского личного благочестия, сколько в том, что она имеет ясный археологический

контекст и обстоятельства обнаружения, что довольно редко встречается среди типологически близких памятников византийской мелкой пластики.

Археологический контекст находки

Иконка происходит из раскопок «церкви 2015 г.», расположенной в верховьях мыса Елли-бурун, приблизительно в 100 м к западу от церкви св. Георгия (рис. 1, 19; 2–3). Единственным упоминанием о ней следует признать замечание В. Х. Кондо-раки 1872 г. о каменной колонне вблизи обрыва на мысе Елли-бурун, «глубоко вса-женной в землю над самой пропастью» [27, с. 423]. Обнаружение основания этой колонны *in situ* на площади нашего раскопа позволило идентифицировать объект.

Раскопки церкви проводились в течение трех полевых сезонов, в 2015–2017 гг. В 2015–2016 гг. была открыта юго-восточная часть памятника и изучено заполнение расположенных здесь скальных гробниц №№ 1–4 [материалы работ опубликованы: 13, с. 134; 40, с. 88; 43; 56, с. 160–174]. В 2017 г. раскоп был значительно расширен в северо-западном направлении (до 122 м²), что позволило завершить исследование храмового комплекса, выяснить его хронологию и предложить реконструкцию планировочного решения [кратко об этом: 17, с. 22–24; 19, с. 38]. Так как полные результаты раскопок готовятся к публикации, в своей работе мы ограничимся самыми общими замечаниями об их итогах, перейдя затем к характеристике гробницы № 4, из заполнения которой происходит иконка.

К сожалению, после прекращения своего функционирования памятник сильно пострадал в ходе разборки стен на строительный материал. Не сохранились кладки стен апсиды и заплечий храма; от других стен здания *in situ* остались только отдельные камни нижних рядов либо пятна нивелировочной растворной субструкции на скале. Поэтому можно лишь предполагать, что все они были сложены на известковом растворе, а в качестве строительного материала, с учетом небольшой ширины скальных «постелей» под стены (не более 0,5–0,6 м), использовались обработанные каменные блоки. Еще одна проблема – отсутствие архитектурных деталей в «слое разрушения» памятника и в целом на площади раскопа. По сути, для реконструкции плана и композиции церкви мы можем использовать лишь отдельные сохранившиеся *in situ* архитектурные компоненты (базы колонн, гробницы, водоотводные желоба), а также участки обработанной скальной поверхности, указывающие на трассу стен и композицию комплекса.

Возведению церкви предшествовала тщательная подготовка скальной строительной «церковной площадки» размерами 6,0х6,0 м, с перепадом высотных отметок не более 0,2 м при общем уклоне в северном направлении. С юга и запада ее ограничивал водоотводный желоб № 1. К югу от желоба и, соответственно, за пределами строительной площадки, вырублены две гробницы №№ 1 и 2 (обе прямоугольной формы, размерами соответственно – 1,5х0,8х1,1–1,45 м и 1,3х0,6х1,6 м), расположенные на территории прихрамового некрополя. Еще одна синхронная им гробница № 3 была открыта снаружи южного заплечья храма. Она имеет прямоугольную форму, бочковидный профиль и размеры 1,6х0,7х0,9 м.

По своему планировочно-композиционному решению «церковь 2015 г.» представляла собой культовую постройку зального типа, сориентированную по оси северо-восток – юго-запад и состоящую из трех архитектурных компонентов – алтарной части, наоса и нартекса-притвора. Ее общие размеры по внешнему контуру – 6,8x5,3 м, по внутреннему обводу стен – 5,7x4,2 м. Уже отмеченная небольшая ширина стен и наличие в наосе двух симметрично расположенных известняковых колонн (диаметром не более 0,4 м) предполагают трехнефную композицию храма, с одним (широким) центральным и двумя (узкими) боковыми нефами, и его стропильное перекрытие базиликального типа. Однако эта гипотеза требует серьезной работы на этапе поиска аналогий и объемно-пространственной реконструкции церкви. На сегодняшний день, такое исследование вряд ли можно считать выполненным, хотя уже следует признать крайнюю редкость подобной композиции для византийской храмовой архитектуры. В своде греческих базилик средне- и поздневизантийского времени, составленном М. Альтриппом, ближе всего к нашему памятнику группа «средних и малых базилик с колоннами» XI–XIV вв., особенно церковь св. Николая конца XIV в. (?) в г. Истиея (о. Эвбея) [59, S. 21–32, 181, Taf. 46–47]. Однако сходство храмов ограничено наличием двух колонн в их наосах и конструкцией перекрытия. По своим размерам и композиции, это, безусловно, разные памятники.

Среди всех архитектурных компонентов «церкви 2015 г.» хуже всего сохранилась алтарная часть. Внутренние размеры апсиды 2,0x1,45 м, ширина стен 0,5 м; длина северного и южного заплечий храма 1,15–1,2 м, ширина не более 0,5 м. В центре, на расстоянии 0,95 м от углов заплечий, зачищена квадратная вырубка со стеной 0,1 м и глубиной до 0,15 м, предназначенная для установки ствола алтарного престола. На расстоянии 0,6 м от нее, уже в наосе храма, прослежена невысокая (до 0,07 м) скальная ступень, возможно, внешняя граница солей.

Наос имеет квадратную в плане форму с внутренними размерами 4,2x4,2 м. Главной особенностью его композиции является наличие вдоль центральной поперечной оси, на расстоянии 0,7 м от северной и южной стен, двух колонн – южной (№ 1) и северной (№ 2; сохранилась лишь скальная вырубка под нее), что предполагает, как уже говорилось, трехнефную планиграфию и стропильный характер перекрытия здания. В таком случае, центральный (широкий) неф постройки имел размеры 4,2x1,9 м, боковые (узкие) нефы – 4,2x0,7 м. Композиция церкви дополнена двумя скальными гробницами, вырубленными на свободном пространстве между колоннами и стенами – № 4 (южной; о ее устройстве ниже) и № 5 (северной; прямоугольной формы, размеры 1,25x0,5x0,5–0,6 м). Обе гробницы имеют «заплечики» под плиты перекрытия глубиной и шириной до 0,1 м, что указывает на использование пространства боковых нефов в процессе церковной литургии. Также важно отметить несколько десятков кусков фрески с полихромной росписью линиями красного, желтого и черного цветов из заполнения гробницы № 5, что указывает на то, что внутренний интерьер церкви имел в свое время богатую фресковую настенную роспись.

Первоначальный вход в наос находился в западной стене церкви, но не сохранился. Позднее в процессе перестройки храма он был оформлен в виде небольшого нартекса-притвора. Его размеры 2,1x1,4 м; контур с запада, определяют две колонны на расстоянии 1,1 м друг от друга, от которых сохранились только их базы – северная (№ 4) и южная (№ 3). Между базами располагается входная плита со ступенчатым профилем, вырубленная в скале. Колонны нартекса установлены на нивелировочной забивке из фрагментов черепицы и камней водоотводного желоба № 1, который перестал функционировать по своему назначению.

Помимо плохой сохранности церковного комплекса необходимо отметить незначительную мощность культурного слоя на площади раскопа, возрастающую с востока на запад от 0,05–0,1 м до 0,5–0,6 м. В ходе исследований внутри храма в 2017 г. удалось окончательно выделить три основных культурных горизонта в стратиграфии памятника, в том числе «слой разрушения в процессе разборки стен на строительный материал» (слой № 3, мощностью до 0,2 м, насыщенный щебнем, отесом и деструктированным раствором), а также ряд локальных стратиграфических контекстов, связанных с заполнением скальных желобов, вырубков и гробниц. Это позволило получить необходимый для датировки церкви археологический материал. При этом важно отметить, что объем вещественного комплекса находок (всего 2682 фрагмента керамики, в том числе 722 фрагмента от бытовых сосудов, а также несколько десятков индивидуальных находок) и его хорошая стратифицированность практически исключают элемент случайности в наших заключениях.

Анализируя археологический комплекс находок из раскопок «церкви 2015 г.», следует обратить внимание на то, что более 90% материала надежно соотносится с периодом XIV–XV вв. в истории Мангупского городища, материальная культура которого хорошо изучена в процессе раскопок памятника. Крайне редки находки раннесредневекового и османского времени. Важная деталь – отсутствие реперных категорий керамики периода княжества Феодоро (условно 1425–1475 гг.), особенно поливных изделий групп «Monochrome (Polichrome) Sgraffito Ware» с монограммами «ТХ» и «ІSAAK» (группа «Юго-Западный Крым»), «Slip-Painted Ware», «Monochrome (Blue) Ware», «Miletus Ware», «Lustre Ware», «селадон» и «псевдоселадон» [об этом см.: 12, с. 402–412; 18, с. 57; 39, с. 193–195, 213–215, 224, 232], что позволяет исключить из обсуждения данный хронологический отрезок времени. Для сужения хронологии строительства и функционирования церкви решающее значение имеют обнаруженные в культурном слое и в закрытых археологических комплексах фрагменты византийской глазурированной белоглиняной керамики группы «Glazed White Ware IV» (далее – GWW-IV), золотоордынских поливных красноглиняных кувшинов с тисненым рельефным орнаментом и нумизматические находки.

Сосуды группы GWW-IV представлены практически целым (без венчика) одноручным кувшином с овалоидным корпусом, покрытым по красно-коричневому ангобу монохромной зеленой глазурью (рис. 4, I), и фрагментом миски с вертикальным заостренным краем с подглазурной бесконтурной росписью линиями зеленого

и коричневого цветов (рис. 4,2). Они происходят из нижних (нетронутых поздними ограблениями и разрушениями) ярусов захоронений гробниц №№ 1 и 2 прихрамового некрополя [43, с. 118, 122, ил. 81,3; 82,4]. Такие изделия хорошо известны по раскопкам византийских центров Средиземноморья и Причерноморья, где они датируются второй половиной XII – XIII в. [66, р. 30–33; 62, р. 121]. Дискуссионный вопрос их производства вплоть до конца XIII в. перестает быть актуальным благодаря многочисленным примерам включения сосудов группы GWW-IV, в том числе целых форм, в состав комплексов разрушения третьей четверти – конца XIII в., открытых во время раскопок различных районов Херсонеса [21, с. 210–212, рис. 14–16; 49, с. 178–188, табл. 194–209; 55, с. 74, рис. 19,10,14–16; 23, с. 14–15, кат. 72–134; 57, с. 352–357, 632–635, кат. 421–427; 52, с. 420–423, рис. 16–19]. На территории Крыма такая керамика также известна в Сугдее [32, с. 71, рис. 5,3] и на Мангупе [11, с. 260, рис. 2]. Особенно впечатляет крупная коллекция изделий группы GWW-IV (100 предметов в каталоге) из кораблекрушения третьей четверти XIII в. в акватории п. Новый Свет [36].

Из «слоя разрушения» (слоя № 3) нижнего (также нетронутого) яруса захоронений в гробнице № 5 и верхних культурных напластований на площади «церкви 2015 г.» извлечены несколько фрагментов красноглиняных **кувшинов, покрытых монохромной зеленой глазурью и украшенных рельефным орнаментом в технике тиснения** в матрице – «кальпе» (рис. 4,3–6) [некоторые опубликованы: 43, с. 112, 114, рис. 78,3; 81,1]². Все они сформованы из одинакового глиняного теста – плотного, с характерной примесью крупных частиц шамота, что позволяет уверенно соотносить их с кувшинами на кольцевом поддоне, сферическим (несколько сплюснутым) туловом, коническим (или раструбообразным) горлом и тисненым орнаментом группы «Юго-Восточный Крым», которые изготавливались в золотоордынское время в Сугдее, Солхате и на поселении Бокаташ II в окрестностях современного г. Старый Крым и имели широкий ареал распространения на всей территории Улуса Джучи, но, главным образом, в Юго-Восточном Крыму и в Приазовье. Общая хронология таких кувшинов определяется в пределах последней четверти XIII – середины / третьей четверти XIV в. При этом пик производства приходится на 1330-е гг., что хорошо демонстрируют материалы Азака, где они присутствуют в качестве импорта [53, с. 43–44, рис. 21; там же библиография вопроса; о крымской тисненой керамике в Азаке см.: 35, с. 465, 473, рис. 4,7–9; 19,5,7]. Отметим еще одно важное наблюдение для географии находок тисненой керамики на территории Крыма. В отличие от юго-восточной части полуострова, она редко встречается на памятниках Южнобережной и Юго-Западной Таврики. Только в Херсонесе, в том числе в слое пожара конца XIV в., обнаружены три практически целых кувшина

² В литературе эта керамика обычно называется «штампованной», что не совсем верно, учитывая разные способы орнаментации сосудов с помощью рельефной моделировки их поверхности в матрице – «кальпе» и оттиском штампа. В. Ю. Коваль предлагает иную терминологию – «тисненная полумайолика» или просто «тисненная керамика», с чем мы согласны [26, с. 112–113, цв. ил. 45,3,5–6].

с тисненым рельефным орнаментом, покрытых зеленой глазурью [49, с. 190, табл. 210,1,3–4]. По мнению И. Б. Тесленко, это свидетельствует о зонах миграции поданных Улуса Джучи в Крыму или тесных кросскультурных контактах населения региона [53, с. 44].

Нумизматическая коллекция из раскопок «церкви 2015 г.» состоит из 14 монет. Четыре из них полностью стерты, сведения об остальных собраны в таблице № 1³. Анализ этих находок показывает, что все они, за исключением пентануммия Юстиниана I (527–565), хорошо вписываются в стратиграфический контекст памятника и позволяют, вместе с наблюдениями за его планировкой и датирующими группами керамики, восстановить последовательность основных этапов истории храмового комплекса.

Памятник функционировал в относительно небольшой промежуток времени (не более столетия) и имел два строительных периода. Судя по находкам из нижних горизонтов заполнения гробниц №№ 1, 2, 4 и 5 керамики группы GWW-IV, пула времени Ногая (около 1280–1299 гг.) (рис. 6,6) и византийской скифатной монеты XIII в. (?) (рис. 4,11)⁴, а также преобладания среди нумизматических материалов монет Токты (1291–1313) (рис. 4,7–10), храм был построен не позднее последней четверти XIII в. и сразу приобрел вид храма зального типа с одной апсидой и стропильным перекрытием. Тогда же в наосе были вырублены симметрично расположенные гробницы №№ 4 и 5, установлены две колонны, придавшие наосу трехнефную композицию. Вблизи церкви начинает функционировать прихрамовый некрополь, основными погребальными сооружениями которого становятся скальные гробницы-костницы для многократных захоронений. В начале XIV в. композиция храма дополняется небольшим нартексом-притвором, после чего комплекс без особых изменений функционирует до конца столетия. С учетом находок в культурном слое и в закрытых археологических комплексах редкой для региона глазурованной керамики с тисненым орнаментом, его необходимо рассматривать как элемент городской застройки Мангупа в золотоордынский период его истории, погибшей в ходе военного противостояния Тохтамыша и Тимура-Тамерлана в начале 1390-х гг. Последствия этой катастрофы описаны в поэме иеромонаха Матфея, составленной около 1395 г. [14; 15, с. 12–13].

После восстановления крепости в самом начале XV в. церковь уже не используется по своему назначению и начинает разбираться на строительный материал. Примечателен факт возведения во второй четверти XV в., в 100 м к востоку от нее, новой квартальной церкви, посвященной св. Георгию, вокруг которой формируется

³ Определение монет выполнено А. В. Якушечкиным.

⁴ Эта монета вызывает особый интерес не только в связи с датой строительства церкви. На сегодняшний день, она является едва ли не единственным примером византийского монетного обращения XIII в. на Мангупе, происходящим непосредственно из раскопок городища. Остаются не изданными три монеты подобного типа с территории Мангупского плато из частной коллекции, о которых сообщал в свое время А. Н. Коршенко. Автор датировал их предварительно 40–60-ми гг. XIII в. и считал местными подражаниями монетам Мануила I Комнина (1143–1180) [28].

прихрамовый некрополь [42, с. 107; 16, с. 20]. Возможно, некрополь уже заброшенной «церкви 2015 г.» превратился в западную периферию этого христианского могильника. Присутствие генуэзско-татарского аспра 1453–1475 гг. и особенно акче султана Мехмеда II Фатиха (1451–1481) в культурном слое храма свидетельствуют, что его разрушение продолжалось на протяжении всего XV в. и окончательно прекратилось после турецкого завоевания Мангупа в 1475 г., когда из церкви была убрана одна из колонн в наосе.

Последние захоронения на некрополе «церкви 2015 г.» производились, возможно, еще в начале XVI в. (монета Мехмед Гирея I выпуска 1517–1518 гг. в верхнем ярусе погребений гробницы № 2). В течение XV–XVI вв. на прилегающей с запада территории мыса Елли-бурун функционировал грунтовой безынвентарный христианский могильник, частично исследованный в 2017 г. Его отличительной особенностью является большой процент детских захоронений и в целом невысокий социальный статус погребенных [19, с. 38].

Гробница № 4 (рис. 2–3; 5). К сожалению, результаты археологических и антропологических исследований комплекса в первоначальной публикации 2017 г. оказались представленными отдельно, вне связи друг с другом [43, с. 134–136; 56, с. 173–174]. Это заставляет нас вновь обратиться к описанию выявленной здесь страгифической ситуации и обнаруженного вещественного материала.

По своему местоположению, размерам, качеству обработки поверхности гробница № 4 резко отличается от всех других скальных могил на площади раскопа. Вероятно, она выполняла роль какого-то центрального, наиболее почитаемого, погребального комплекса во время богослужения в храме. Гробница вырублена в юго-восточной части церкви, между скальной «постелью» под южную стену и основанием южной колонны наоса (№ 1), вплотную примыкая к ним. Ориентирована по оси северо-восток – юго-запад, совпадающей с ориентацией «церкви 2015 г.». В плане имеет вытянутую овалоидную форму (прямоугольник с сильно скругленными углами) с внутренними размерами 2,0x0,6x0,3–0,4 м. Плита перекрытия отсутствует *in situ*, хотя по периметру могилы сохранились ступенчатые «заплевичики» под нее, шириной и глубиной до 0,1 м. Борта гробницы плавно сужаются по направлению к плоскому дну, перепад высотных отметок которого не превышает 0,02 м. В целом, анализируя планировку могилы и ее вписанность в композицию церкви, закономерен вывод о принадлежности данного комплекса к числу наиболее ранних погребальных сооружений на памятнике, появившихся, очевидно, одновременно с его строительством.

На начальном этапе выборки заполнения гробницы складывалось впечатление ее полной сохранности, что не совсем так. Потревоженность культурного слоя ощущается на уровне верхнего слоя заполнения (слоя № 1) и, вероятно, верхнего яруса захоронений (слоя № 2). Однако нижние ярусы заполнения могилы (слои №№ 3 и 4) остались нетронутыми.

В ходе исследований зафиксировано четыре слоя заполнения гробницы, три из которых (слои №№ 2–4) соответствуют различным ярусам погребений. Всего, по наблюдениям Т. Ю. Шведчиковой, здесь в разное время были погребены девять индивидов. Мужские захоронения отличаются схожей морфологией посткраниальных скелетов, что свидетельствует о родственных связях погребенных [56, с. 173]. В таком случае, напрашивается заключение о том, что погребения в могиле производились в относительно небольшой промежуток времени, возможно, в течение нескольких десятилетий.

1-м слоем заполнения могилы является серый рыхлый грунт мощностью до 0,1 м, практически без археологического и антропологического материала. Из него происходят лишь фрагменты железных гвоздей и сосуда из синего прозрачного стекла с наклепным продольным волнообразным валиком, выполненным отдельной широкой стеклянной нитью (рис. 6,1). Стратиграфически, это нивелировочная засыпь могилы, вскрытой в ходе разборки стен храма, скорее всего, в XV в.

2-й слой заполнения комплекса соответствует 1-му ярусу погребений, от которого, из-за потревоженности горизонта, сохранились лишь отдельные части человеческих скелетов (рис. 5,1). По антропологическим данным, здесь погребены шесть человек – женщина 20–30 лет (*Adultus* II), мужчина с выраженным на посткраниальном скелете «комплексом всадника», примерно этого же возраста (*Adultus* I-II), подростки 15–17 и 17–19 лет, дети в возрасте 2,5 и около 5 лет [56, с. 173, табл. 4,16]. Находки из слоя невыразительны. Кроме фрагментов черепицы и кухонных сосудов с широкой датой в пределах XIV–XV вв., из него происходят мелкие обломки красноглиняного сосуда с орнаментом в технике «сграффито», покрытого монохромной желто-коричневой глазурью, этого же времени (группы «Юго-Западный Крым») (рис. 6,2), престольного креста из железной пластины (рис. 6,3), гвоздей и сосуда из прозрачного бесцветного стекла (рис. 6,4).

3-й слой заполнения гробницы соотнесен с непотревоженным одиночным погребением мужчины зрелого возраста (*Maturus* I-II, 40–50 лет), в виде вытянутого труположения на спине со скрещенными в локтях руками (2-й ярус погребений) (рис. 5,2). Посткраниальный скелет отличается массивностью и хорошо выраженным мускульным рельефом [56, с. 173, табл. 4,16]. Из слоя происходят фрагменты черепицы и бытовых неглазурованных сосудов XIV–XV вв., а также полихромная бусина из пастового стекла (рис. 6,5) и монета времени правления золотоордынского беклярибека Ногая (около 1280–1299 гг.) (рис. 6,6). Несмотря на некоторую потертость, ничего не мешает рассматривать эту монету как главную датирующую находку в погребении. В таком случае, мужское захоронение относится к концу XIII – началу XIV в., то есть к наиболее раннему периоду в истории церкви.

Наконец, **4-й слой** заполнения гробницы соответствует 3-му ярусу захоронений, затянутому серым рыхлым грунтом с щебнем мощностью до 0,15 м (рис. 5,3). Ярус захоронений представлен частично сохранившимися скелетами двух молодых мужчин в возрасте от 20 до 40 лет (*Adultus* I-II и II) [56, с. 173, табл. 4,16]. Из моги-

лы происходят немногочисленные находки – железный гвоздь, медные шаровидные пуговицы с петелькой (рис. 6,7), медный нательный крест (рис. 6,8) и интересующая нас костяная иконка с изображением св. Иоанна Богослова (рис. 6,9). Все они найдены в центральной части могилы, в процессе снятия яруса захоронений и выборки подстилающего грунта. Несмотря на то, что во время раскопок предметы одежды и личного благочестия не удалось точно соотнести с тем или иным индивидом, сомневаться в их принадлежности погребенным не приходится [о сохранности антропологического материала в могилах для коллективных захоронений и особенностях их исследований, на примере Мангу́па, см.: 56, с. 140–143].

Для установления хронологии данного яруса погребений в гробнице № 4 решающее значение имеет находка нательного креста (рис. 6,8). Он представляет собой тип литого из медного сплава двустороннего креста-тельника, с несколько расширяющимися округлоконечными лопастями с тремя симметричными выступами на концах и оглавием в виде плоского ушка. В центре средокрестия и на концах лопастей – округлые углубления, между ними – углубления прямоугольной формы. Все углубления в свое время были заполнены эмалью желтого и зеленого цветов (сейчас не сохранилась). Такие кресты хорошо известны, прежде всего, по раскопкам поселений, городищ и могильников Киевской Руси домонгольского времени, где они датируются XI–XIII вв. (чаще XI–XII вв.) и считаются изделиями киевских ремесленников [34, с. 113–117; 31, с. 137–143, тип XII, вариант 9, №№ 240–255; 7, с. 347, рис. 3,7]. В 1993 г. во время раскопок на Киевском Подоле обнаружена мастерская начала – первой половины XIII в. по их изготовлению [51, с. 35–36, рис. 2,8–9]. Вне древнерусских памятников крестики с выемчатой эмалью киевского производства практически не известны. В Крыму обнаружены только два идентичных экземпляра из раскопок храма в пещере Иограф I, из слоя с сомнительной датой в пределах XI–XIII вв. [54, с. 116, 124, рис. 37]. В отличие от комплекса в пещере Иограф крестик из гробницы № 4 имеет более ясные условия находки. Он позволяет датировать 4-й слой заполнения могилы и соответственно 3-й ярус захоронений в пределах раннего этапа функционирования «церкви 2015 г.», то есть конца XIII – начала XIV в.

Таким образом, археологический контекст находки костяной иконки с изображением св. Иоанна Богослова на Мангупе не вызывает особых сомнений. Она относится к раннему этапу истории «церкви 2015 г.», который датируется в пределах конца XIII – начала XIV в.

Иконография, прототипы и аналогии, датировка иконы

Икона представляет собой костяную пластину подквадратной формы, общими размерами 4,44x4,05x0,52 см (рис. 6,9). Ее выровненная, но грубо зашлифованная, тыльная сторона сохранила остатки губчатой структуры, характерной для рога оленя. На гладкой, местами полированной, лицевой стороне, в углубленном поле, окруженном по периметру бордюром высотой и шириной 1–2 мм, вырезано рельефное погрудное изображение святого, обращенное вправо. Иконка имеет удовлетворительную сохранность. Несмотря на фрагментарность (склеена из

трех пластин) и утраты по краям, на поверхности нет следов сильной потертости в результате длительного использования. Хорошо сохранились все детали образа на лицевой стороне, вплоть до морщин вокруг глаз, припухлости губ, завитков и прядей волос, складок одежды и пр. По сторонам нимба святого – два не симметрично расположенных овальных отверстия диаметром около 2 мм. Они явно появились позднее изготовления иконы и предназначались для ее крепления к какой-то твердой основе. В верхнем правом углу пластины, вблизи внешнего бордюра, вырезана греческая буква «Α» в круге (от «Ἁγίος» – «святой»), в верхнем левом углу – две греческие буквы «Ιω» под горизонтальной чертой (от «Ἰωάννης» – «Иоанн»). Вместе с иконографическими деталями изображения и наличием Библии в руках святого это позволяет уверенно отождествить его с одним из евангелистов в христианской традиции – апостолом св. Иоанном Богословом.

На иконе св. Иоанн Богослов изображен как пожилой мужчина с крупной головой, округлым лицом, высоким выпуклым лбом с залысинами и небольшой курчавой бородой. Лицо проработано особенно тщательно: крупные, несколько выпуклые брови и глаза со зрачком посередине, окруженные морщинами, что придает взгляду выразительность и некоторую отрешенность; массивный расширяющийся книзу нос с выделенными ноздрями; пухлые губы; рельефные скулы; большой подбородок; волосы на голове короткие, курчавые, прядями падают вниз. Хорошо ощущается несоразмерность головы с короткой шеей и маленькой левой рукой с также короткими, без какой-либо детальной проработки, четырьмя видимыми пальцами, что придает фигуре, с одной стороны, массивность, а с другой – укороченность и общую непропорциональность. Однако, это очевидный выбор резчика, который делал акцент в своей работе на лике святого. Одежда евангелиста также дана без детализации. Она имеет свободный покрой с крупными складками, одна из которых образует «перевязь» через левую руку. Этой же рукой святой придерживает закрытую Библию, обложка которой орнаментирована по краю крупным рельефным пунктиром. Интересно отметить, что таким же пунктиром украшен нимб вокруг головы Иоанна Богослова. Правая рука фигуры или хотя бы ее пальцы не попали в поле изображения, что является некоторым отступлением от иконографического канона, но объясняется небольшими размерами иконы.

В целом на нашей пластине представлен цельный, продуманный до деталей иконографический образ св. Иоанн Богослова, общие черты которого известны в византийском искусстве, начиная со второй половины IX в. и вплоть до поздневизантийского периода [9; об основных тенденциях развития византийской живописи см. соответствующие разделы в монографии О. С. Поповой: 46]. Лучшее всего процесс складывания и эволюции образа святого демонстрирует византийская книжная миниатюра, где он изображен, как правило, в виде одухотворенного старца с «узнаваемыми», устойчивыми чертами лица – высокий, выпуклый, изборожденный морщинами лоб с залысинами, короткие курчавые волосы и небольшая окладистая борода с выделенными прядями. Основными типами изображений являются «сто-

ящий евангелист с открытым (или закрытым) Евангелием в руках» и «сидящий евангелист: пишущий, читающий или пребывающий в задумчивости»; популярными были изображения Иоанна Богослова с учеником Прохором, записывающим изречения апостола [9; 45, ил. 23, 26, 64, 68, 73, 116, 132, 218, 226, 228, 245, 247, 260, 267–268, 362, 365, 375].

Конечно, сопоставление образа Иоанна Богослова на иконке с его изображениями на памятниках византийского монументального искусства и книжной миниатюры позволяет говорить лишь об их самом общем (типологическом) сходстве. К тому же последние, за редким исключением, изображают апостола в полный рост, что невозможно было представить, сохранив детализацию портрета, на предмете подобном нашему из-за его размеров. Единственное, на что следует обратить внимание – достаточно редко встречаемая несоразмерность крупной головы святого с другими частями тела, что отдаленно напоминает принципы так называемого «аскетического» стиля», получившего на короткое время распространение в византийской монументальной живописи в 30–50-е гг. XI в. и сохранившегося в ансамблях мозаик и фресок отдельных крупных храмов и монастырей на территории материковой (Осиос Лукас, Фокида, Ватопед) и островной Греции (Неа Мони), Македонии (Охрид, Водоча), Малой Азии (Миры Ликийские) и на Руси (Софийский собор в Киеве) [46, с. 240–265]. Однако в данном случае невозможно говорить о простом использовании этих образов резчиком мангупской иконки. Изображение св. Иоанна Богослова на ней является примером индивидуального психологического портрета, характерного в целом для византийской живописи на протяжении средне- и поздневизантийского периодов.

Погрудное изображение св. Иоанна Богослова, обращенное вправо и с открытым евангелием в руках, не часто встречается на византийских иконах [см., например: 71, с. 212, 218, № 90, 117]. Однако и здесь все образы индивидуальны и вряд ли могут быть сопоставимы с интересующей нас находкой.

В связи с поиском возможных аналогий и прототипов изображению Иоанна Богослова на иконке из раскопок «церкви 2015 г.» особый интерес вызывают рельефные образы святого (погрудные или в полный рост; анфас или в профиль) на византийских иконках, диптихах (триптихах) или ларцах-реликвариях, вырезанных из слоновой кости, кости животных или стеатита в технике мелкой пластики.

Ларцы и триптихи из слоновой кости. Большинство известных по публикациям предметов византийской мелкой пластики из слоновой кости собраны в фундаментальном каталоге А. Голдшмидта и К. Вайцмана еще в начале 30-х гг. XX в. Изображения св. Иоанна Богослова присутствуют здесь на ларцах [64, S. 56–57, №№ 99–100, 102; об устройстве, декоре и назначении таких шкатулок в целом см.: 68; 61] или пластинах от триптихов (диптихов) [65, S. 33–35, 38–39, 62, №№ 31–33, 43, 45, 130–131, 189]. Сопоставление их с образом святого на иконке из раскопок Мангупа позволяет обнаружить вполне надежные прототипы. Особенно близкими оказываются изображения на ларце-реликварии второй половины X в. со «сценой Деисуса»

из Метрополитен-музея в Нью-Йорке (США) (рис. 7,1–2) [64, S. 57, Taf. LX, № 100; ср.: 69, р. 131, № 78; 63, р. 51] и створке триптиха конца X в. с поясными изображениями четырех святых из музея в кафедральном соборе г. Аахен (Германия) (рис. 7,3) [65, S. 66–67; Taf. LIV, LXIII, № 155]. На них Иоанн Богослов изображен погрудно, с поворотом фигуры вправо, в виде пожилого мужчины с каноническими для византийской иконографии портретными чертами. Однако полного сходства в деталях все-таки нет. Изображение апостола на ларце из Нью-Йорка дано в медальоне; греческая надпись иная, дополненная словом «Θεολόγος» – «Богослов»; Евангелие прижато к туловищу на локтевом сгибе левой рукой, правая рука поднята в благословляющем жесте; одежда показана схематично, в частности, отсутствует характерная «перевязь» через левую руку. находка из Аахена лишена какой-либо надписи на поле изображения; голова апостола вытянутая, овальная, что ближе к классическому варианту ликов святых в византийской миниатюре; к индивидуальным чертам портрета святого, переосмысленного резчиком, следует отнести короткую прическу без залысин с линией хорошо выраженных завитков на лбу и крупные уши, не прикрытые волосами. Таким образом, если указанные изображения св. Иоанна Богослова и использовались изготовителем мангупской иконки в качестве оригинала для своей копии, то они были им серьезно переработаны уже на стадии замысла изделия.

Однако главная проблема атрибуции образов Иоанна Богослова на ларце и триптихе из Нью-Йорка и Аахена в качестве прототипов иконке из раскопок Мангупа заключается в их неопределенной дате. В современной историографии, следуя во многом традиции, подавляющее большинство византийских изделий из слоновой кости относится к периоду X–XI вв. Считается, что они изготавливались в Константинополе и затем вывозились в византийские провинции, где местные ремесленники, в частности, в том же Херсоне, использовали их в качестве образцов для местного производства подобных изделий из подручного материала (кости и рога животных). К XII в. резьба по слоновой кости в Византии приходит в упадок; лишь немногие находки могут быть датированы более поздним временем [1, с. 336–337; 2, с. 186–189; 3, с. 190–195; 4, с. 82–88; 5, с. 109–112; 22, с. 277–280; 25, с. 458–461; 47, с. 47; 48, с. 96–98; 60, р. 186–225; 70, р. 12–16, 23]⁵. Между тем, в каталоге А. Голдшмидта и К. Вайцмана, очевидно, определяющем эту хронологию, собраны в основном предметы византийского прикладного искусства, не имеющие ясных условий происхождения, купленные или переданные в дар музеям в разное время. Их датировки обоснованы лишь анализом художественного стиля изображений, что выглядит недостаточным для окончательных заключений и является предметом постоянной дискуссии [ср., например: 67, р. 20–26].

В любом случае, в своей работе мы рассматриваем образ св. Иоанна Богослова на ларце из Нью-Йорка и триптихе из Аахена как наиболее ранние сохранившиеся

⁵ Ср. также датировки пластин из слоновой кости, найденных в Сугдее [33, с. 154–156, рис. 189,3–5,7].

примеры изображений апостола на памятниках византийского прикладного искусства. Они свидетельствуют, что уже в X в. в мелкой пластике культового назначения сложился вполне определенный тип такого изображения, иконография которого находит близкие параллели, прежде всего, в византийской книжной миниатюре.

Стеатитовые иконы и диптихи. Наиболее важным исследованием византийских стеатитовых икон, на сегодняшний день, остается монография И. Калаврису-Максейнер [67]. Ее главным результатом являются два вполне обоснованных вывода: о заимствовании техники резьбы, композиции и содержания изображений из области обработки слоновой кости и длительном изготовлении икон из стеатита (от X до XV в.). В то же время, сравнивая их с изделиями из слоновой кости, необходимо помнить, что, в силу природной мягкости материала, изображения на стеатите всегда отличаются низким рельефом, слабой проработкой деталей и большей стилизованностью.

Для нашей работы наибольший интерес представляют два изображения св. Иоанна Богослова – на иконе XIV в. из Лувра и на пластине диптиха-реликвария XIII в. из кафедрального музея в г. Мдина (Мальта). На первом из них образ повторяет традиционную композицию византийских икон с погрудным изображением апостола, но обращенным влево и держащим открытую Библию в руках (рис. 7,4) [67, p. 215, pl. 68, № 146]. Его объединяет с мангупской иконкой несоразмерность частей тела (крупная голова и маленькие руки) и хорошо выделенная «перевязь» складки одежды святого. В остальном же это авторская интерпретация сложившегося в византийской мелкой пластике и иконописании образа Иоанна Богослова. Находка из Мдины дает более классический вариант изображения – погрудная фигура пожилого мужчины, обращенная вправо, с закрытым Евангелием и «перевязью» складки одежды через левую руку (рис. 7,5) [67, p. 180–184, pl. 51, № 102a.].

Поздняя дата обеих находок и практически каноническое изображение Иоанна Богослова на диптихе из Мдины свидетельствуют, что сложившаяся в византийской мелкой пластике еще в X в. иконография образа апостола продолжала оставаться востребованной в поздневизантийское время. Неизменна общая композиция изображения, в то время как портретные черты святого практически всегда имели индивидуальное решение.

Костяные иконки с изображением святого (рис. 8). В данном случае нас интересует группа икон из обычной кости или рога животных с образами византийских святых, которые рассматриваются в работе как «предметы личного благочестия». В то же время, судя по многочисленным, не всегда логичным, поздним отверстиям на внешнем бордюре и поле изображений, они могли на каком-то этапе иметь и другие функции – стационарные иконы, створки диптихов (триптихов), пластины-обкладки ларцов (шкатулок) и пр. К сожалению, специальных исследований таких христианских древностей в историографии, по-видимому, не существует. Это вынуждает ограничиться обзором опубликованных костяных иконок-образков с территории Крыма и Северного Кавказа. Таких «личных» иконок, помимо найденной во время

раскопок «церкви 2015 г.», нам известно всего четыре. Идентификации изображенных на них святых помогают греческие надписи с именами.

Наиболее известной является икона с погрудным изображением евангелиста св. Луки, обращенным влево, из раскопок 1902 г. центрального района акрополя Херсонесского городища (прямоугольная пластинка из копыта коня размерами 5,8x5,2 см) (рис. 8,1) [29, с. 53–54, рис. 32]. Ее традиционно датируют XI в. [24, с. 104, № 594; 57, с. 580, № 316], хотя условия находки остаются не надежными и, по сути, единственным аргументом в пользу этой хронологии является гипотеза о том, что она была изготовлена в Херсоне по высокохудожественному образцу из слоновой кости византийского происхождения.

Более определенны условия обнаружения другой иконки из Херсонеса – с погрудным изображением анфас св. Николая (пластина подквадратной формы размерами 3,3x2,9 см) (рис. 8,3), найденной в слое разрушения третьей четверти XIII в. усадьбы 3 квартала X-A [8, с. 205, № 219; 50, с. 309–310; о дате гибели квартала X в целом см.: 21, с. 224]. Тем не менее, следуя традиции датировки таких предметов исключительно по прототипам и аналогиям из круга византийских изделий из слоновой кости, ее по-прежнему относят к более раннему времени – X–XI вв., игнорируя, таким образом, зафиксированный археологический контекст [см.: 57, с. 580, № 315]⁶.

Еще одна костяная иконка с образом св. Никиты (?) происходит из раскопок храмового комплекса в пещере Иограф I (рис. 8,4) [54, с. 115, рис. 36]. Она представляет собой прямоугольную пластину размерами 5,2x4,05 см. Изображение святого – погрудное, почти анфас, немного повернутое влево, выполнено в низком рельефе, что напоминает технику резьбы на стеатитовых иконах. Остается не ясным археологический контекст находки; автором раскопок она датируется в широких пределах XI–XIII вв.

Наконец, наиболее территориально отдаленной находкой интересующего нас круга византийских икон является иконка с изображением св. Иоанна Богослова (рис. 8,2), происходящая из дореволуционных раскопок Среднего Зеленчукского храма на территории Нижне-Архызского городища в Алании [30, с. 189–192, рис. 30,5]. Памятник был построен в два этапа – в 920-е и 950–960-е гг., и функционировал до XIII в., оставаясь кафедральным собором города и Аланской митрополии [10, с. 177–178]. К сожалению, условия обнаружения иконки, как и ее датировка, остаются не ясными. Однако, несмотря на низкое качество прорисовки в публикации 1971 г., искажающей многие детали образа святого, можно с уверенностью сказать, что ее изготовитель, как и автор иконки из раскопок «церкви 2015 г.», очевидно, использовал близкий круг прототипов для изображения Иоанна Богослова в своей работе. Сходство проявляется не только в общей композиции изображений, но и в

⁶ Аналогичная ситуация с еще одной иконкой из кости домашнего животного с изображением «сидящего воина» (на троне?) из раскопок соседней усадьбы 1 в квартале X-A. Несмотря на условия находки (слой разрушения третьей четверти XIII в.), ее продолжают датировать XII в. [1, с. 338–340: 57, с. 582, № 319].

некоторых деталях, которые трудно объяснить простой случайностью, как в случае с одинаковым декором нимба святых с помощью крупного рельефного пунктира.

В целом перечисленные в нашем обзоре «личные» иконки с изображениями святых, несмотря на разные условия происхождения, демонстрируют приверженность сложившимся в Византии иконографическим канонам. Особо следует обратить внимание на вопрос хронологии данной категории предметов личного благочестия. Несмотря на то, что для большинства из них стратиграфические условия обнаружения, по сути, отсутствуют, маловероятной представляется априорная датировка по аналогии с подобными изображениями на изделиях из слоновой кости в пределах X–XI вв. Скорее всего, примеры иконок св. Николая из Херсонеса и св. Иоанна Богослова на Мангупе, которые были обнаружены во время раскопок в закрытых археологических комплексах соответственно третьей четверти XIII в. и конца XIII – начала XIV в., ясно свидетельствуют о приоритете археологических аргументов при установлении точной даты для такого рода культовых предметов. С учетом материала их изготовления (обычная кость или рог животных), также маловероятным кажется слишком длительный период использования иконок.

Основные выводы

Костяная иконка с изображением евангелиста св. Иоанна Богослова из раскопок «церкви 2015 г.» Мангупского городища, несомненно, является памятником византийского прикладного искусства, который был выполнен в одном из провинциальных центров империи. Образ следует сложившемуся уже в X в., прежде всего, в византийской книжной миниатюре, иконографическому канону изображения апостола – в виде одухотворенного старца с высоким, изборожденный морщинами лбом с крупными залысинами, короткими курчавыми волосами, небольшой бородой с выделенными прядями, держащим в руках Евангелие. Одновременно этот канон был воспринят и другими областями византийского искусства. В мелкой пластике – на ларцах-реликвариях, диптихах, «личных» иконках, независимо от материала изделий (слоновая кость, стеатит, кость и рог животных), преобладают погрудные образы святого, где каноническими, то есть наиболее устойчивыми, оставались принципы композиции изображения, в то время как портретные черты практически всегда были индивидуальны.

Как показывают приведенные в работе примеры, иконография образа Иоанна Богослова на памятниках прикладного искусства Византии существенно не менялась вплоть до XIII–XIV вв., что вызывает существенные трудности при датировке предметов с его изображениями исключительно на основе анализа их стилевых и художественных особенностей. В этой связи находка иконки св. Иоанна Богослова из хорошо датированного, в пределах конца XIII – XIV в., археологического комплекса на Мангупе является исключительной редкостью для рассматриваемой группы византийских изделий. Для истории же городища ценность ее обнаружения еще более возрастает, с учетом крайней немногочисленности материальных источников, которые можно было бы надежно датировать этим периодом времени.

Таблица 1. Монеты из раскопок «церкви 2015 г.»: атрибуция и стратиграфический контекст

№	Атрибуция монеты	Условия находки	Стратиграфический контекст
1	Золотая Орда. Монетный двор «Крым». Токта (1291–1313) (?). Выпуск 690 г.х. (1291 г.). Анонимный пул. Медь	2015 г. Квадрат 1. 1-й слой	Современный по происхождению горизонт. Однако находку рассматриваем как синхронную времени функционирования храма (конец XIII – XIV в.)
2	Генуэзская колония Кафа. Монетный двор «Кафа». Эмиссия периода 1453–1475 гг. Аспр. Серебро	2015 г. Квадрат 1. 1-й слой	Современный по происхождению горизонт. Тем не менее, монета, скорее всего, связана с периодом разборки стен храма на строительный материал в течение XV в.
3	Византийская империя. Юстиниан I (527–565). Монетный двор г. Херсонес. Пентануммий. Медь	2017 г. Квадрат 4. 2-й слой	Слой сформировался после окончательной разборки стен церкви на строительный материал, скорее всего, в течение XVI–XVII вв. Находка рассматривается как случайная «примесь снизу», не имеющая отношения к истории памятника
4	Золотая Орда. Монетный двор «Крым». Токта (1291–1313). Выпуск 692 г.х. (1293 г.). Пул. Медь	2017 г. Квадрат 2. 2-й слой	Слой сформировался после окончательной разборки стен церкви на строительный материал, скорее всего, в течение XVI–XVII вв. Несмотря на это, с учетом многочисленности монет Токты на памятнике, находку рассматриваем как синхронную времени функционирования храма (конец XIII – XIV в.)
5	Крымское ханство. Монетный двор «Крым». Мехмед Гирей I (1515–1523). Выпуск 923 г.х. (1517/1518 гг.). Акче. Серебро	2015 г. Квадрат 1. Гробница 2. Заполнение. 2-й слой (1-й ярус погребений)	Более позднее ограбление или погребение начала XVI в., когда территория храма еще использовалась в качестве прихрамового некрополя церкви св. Георгия
6	Османская империя. Мехмед II Фатих, второе правление (1451–1481). Монетный двор «Константайе» (=Константинополь; Стамбул). Акче. Серебро (?)	2017 г. Скальная вырубка под базу северной колонны (№ 2) в наосе храма. Заполнение	По структуре заполнение аналогично 3-му слою на площади раскопа. Таким образом, монета свидетельствует о продолжавшейся разборке стен храма вплоть до конца XV в., то есть после взятия Мангупа турецкой армией в 1475 г. Именно тогда со своего места была извлечена одна из колонн в наосе церкви

7	Золотая Орда, Монетный двор «Крым». Токта (1291–1313). Выпуск 704 г.х. (1305 г.). Данг. Серебро	2017 г. Квадрат 2-4. Зачистка 3-го слоя	3-й слой сформировался в результате разборки стен храма на строительный материал в течение XV в., однако, содержит только находки времени его функционирования (конец XIII – XIV в.)
8	Золотая Орда. Монетный двор «Крым». Токта (1291–1313). Пул. Медь	2017 г. Керамический завал у входа в храм. Заполнение скального желоба № 1	Контекст отражает незначительную перестройку церкви, вероятно, на начальном этапе ее истории. В результате перестройки храм приобрел небольшой двухколонный нартекс. Закрытый археологический комплекс
9	Золотая Орда. Монетный двор «Сакчи». Время правления Ногая (период 1280–1299 гг.). Пул. Медь	2015 г. Квадрат 1. Гробница 4. Заполнение. 3-й слой (2-й ярус погребений)	Нетронутый ярус погребений времени функционирования храма, скорее всего, XIV в. (до 1395 г.). Закрытый археологический комплекс
10	Византийская империя. Скифатная монета. Скорее всего, XIII в. (?). Медь, с плакировкой желтым металлом (?).	2017 г. Квадрат 3. Гробница 5. Заполнение. 2-й слой	Нетронутый ярус погребений времени функционирования храма, скорее всего, XIV в. (до 1395 г.). Закрытый археологический комплекс. Несмотря на плохую сохранность и вторичное использование, монета, возможно, является наиболее ранней нумизматической находкой на памятнике, имеющей отношение ко времени его строительства

СПИСОК ЛИТЕРАТУРЫ

1. Андреева О.А. Резные костяные пластины от шкатулки: попытка реконструкции и толкования // МАИЭТ. 2008. Вып. XIV. С. 333–344.
2. Банк А.В. Старые находки из Херсонеса в свете некоторых новых данных // ВВ. 1956. Т. 9. С. 186–192.
3. Банк А.В. Константинопольские образцы и местные копии (по материалам прикладного искусства X–XII вв.) // ВВ. 1973. Т. 34. С. 190–195.
4. Банк А.В. Прикладное искусство Византии IX–XII веков. Очерки. М.: Наука, 1978. 312 с.
5. Банк А.В. Некоторые сходные памятники средневековой мелкой пластики, найденные в Константинополе, Херсонесе и в Болгарии // Byzantino-bulgarica. 1981. Т. VII. С. 109–122.
6. Беляев Л.А. Византийская археология // Православная энциклопедия. 2004. Т. VIII. С. 232–252.
7. Веремейчик Е.М. Предметы христианского культа XI–XIII вв. на сельских поселениях Черниговского Полесья // Славяно-русское ювелирное дело и его истоки. СПб.: Нестор-История, 2010. С. 344–354.
8. Византийский Херсон: каталог выставки. М.: Наука, 1991. 256 с.
9. Виноградов А.Ю., Королев А.А., Турилов А.А., Макаров Е.Е., Нерсесян Л.В., иером. Николай (Сахаров). Иоанн Богослов // Православная энциклопедия. 2010. Т. XXIII. С. 679–731.
10. Виноградов А.Ю., Белецкий Д.В. Нижний Архыз и Сенты: древнейшие храмы России. Проблемы христианского искусства Алании и Северо-Западного Кавказа. М.: Индрик, 2011. 392 с.

11. Герцен А.Г., Науменко В.Е. Поливная керамика из раскопок цитадели Мангупа // Поливная керамика Средиземноморья и Причерноморья X–XVIII в. Киев: Стилос, 2005. С. 257–287.
12. Герцен А.Г., Науменко В.Е. Археологический комплекс третьей четверти XV в. из раскопок княжеского дворца Мангупского городища // ТГЭ. 2010. Т. LI. Византия в контексте мировой культуры. Материалы международной конференции, посвященной памяти А.В. Банк. С. 387–419.
13. Герцен А.Г., Науменко В.Е., Душенко А.А., Корзюк Д.В., Лавров В.В., Смекалова Т.Н., Шведчикова Т.Ю., Чудин А.В. Результаты междисциплинарных исследований Мангупского городища в 2015 г. // КСИА. 2016. № 243. С. 127–147.
14. Герцен А.Г., Науменко В.Е. К вопросу о выделении золотоордынского периода в истории Мангупского городища в Юго-Западном Крыму // Золотоордынская цивилизация. Казань, 2016. № 9. С. 247–258.
15. Герцен А.Г., Науменко В.Е. История изучения и топография храмовых комплексов и некрополей Мангупского городища // Герцен А.Г., Науменко В.Е., Шведчикова Т.Ю. Население Дороса-Феодоро по результатам комплексного археолого-антропологического анализа некрополей Мангупского городища (IV–XVII вв.). М.; СПб.: Нестор-История, 2017. С. 10–55.
16. Герцен А.Г., Науменко В.Е. Церковь Святого Георгия Мангупского городища. Общие итоги археологических исследований 2015–2016 гг. // Археология античного и средневекового города: сборник статей в честь С.Г. Рыжова / Ред. В.В. Майко, Т.Ю. Яшаева. Севастополь; Калининград: ИД «РОСТ-ДОАФК», 2018. С. 12–43.
17. Герцен А.Г., Науменко В.Е., Набоков А.И. К изучению исторической топографии Мангупа золотоордынского времени. «Церковь 2015 г.» и некоторые синхронные находки из раскопок дворца // III Свято-Владимирские чтения. Материалы Международной научной конференции, посвященной 1030-летию Крещения Руси. Севастополь: Телескоп, 2018. С. 22–25.
18. Герцен А.Г., Науменко В.Е., Душенко А.А. Княжеский дворец Мангупского городища. Стратиграфия участка исследований 2006-2017 гг. (предварительное сообщение) // ΧΕΡΣΩΝΟΣ ΘΕΜΑΤΑ: империя и полис. X Международный Византийский семинар. Материалы конференции. Севастополь, 2018. С. 53–58.
19. Герцен А.Г., Науменко В.Е., Душенко А.А., Ганцев В.К., Набоков А.И. Археологические исследования Мангупского городища // История и археология Крыма. 2018. Вып. VIII. С. 37–40.
20. Герцен А.Г., Науменко В.Е. Сакральная топография Мангупа: история изучения, каталог и периодизация культовых памятников городища // Миры Византии. ΧΕΡΣΩΝΟΣ ΘΕΜΑΤΑ. Вып. 2 / Ред. Н.А. Алексеенко. Симферополь, 2019. С. 115–176.
21. Голофаст Л.В., Рыжов С.Г. Раскопки квартала X в Северном районе Херсонеса // МАИЭТ. 2003. Вып. X. С. 182–260.
22. Даркевич В.П. Светское искусство Византии. Произведения византийского художественного ремесла в Восточной Европе X–XIII вв. М.: Искусство, 1975. 352 с.
23. Залеская В.Н. Памятники византийского прикладного искусства. Византийская керамика IX–XV вв.: каталог коллекции. СПб.: Изд-во Гос. Эрмитажа, 2011. 256 с.
24. Искусство Византии в собраниях СССР. М.: Советский художник, 1977. Т. 2. 156 с.
25. Катлер Э. Слоновая кость, стеатит, эмаль и стекло // Оксфордское руководство по византистике (под ред. Э. Джеффрис, Дж. Хэлдона, Р. Кормака). Харьков: Майдан, 2014. С. 458–467.
26. Коваль В.Ю. Керамика Востока на Руси. IX–XVII вв. М.: Наука, 2010. 269 с.
27. Кондараки В.Х. Мангуп-Кале // ЗООИД. 1872. Т. VIII. С. 419–426.
28. Коршенко А.Н. Находки скифатных монет на Мангупе // VI Всероссийская нумизматическая конференция: тезисы докладов. СПб.: Изд-во Гос. Эрмитажа, 1998. С. 48–49.
29. [Косцюшко-Валюжинич К.К.]. Извлечения из Отчета о раскопках в Херсонесе в 1902 г. // ИАК. 1904. Вып. 9. С. 1–62.
30. Кузнецов В.А. Алания у X–XIII вв. Орджоникидзе: Ир, 1971. 248 с.

31. Кутасов С.Н., Селезнев А.Б. Нательные кресты, крестовключенные и крестовидные подвески. М.: Группа «ИскательИ», 2010. 320 с.
32. Майко В.В. Закрытый комплекс первой половины XIII в. в портовой части средневековой Сугдеи // ΧΕΡΣΩΝΟΣ ΘΕΜΑΤΑ: империя и полис. Сборник научных трудов / Ред. Н.А. Алексеенко. Севастополь, 2013. С. 69–90.
33. Майко В.В. Восточный Крым во второй половине X–XII вв. Киев: Видавец Олег Филлок, 2014. 467 с.
34. Мальм В.А. Крестики с эмалью // Славяне и Русь. М.: Наука, 1968. С. 113–117.
35. Масловский А.Н. Восточнокрымский поливной импорт в золотоордынском Азаке. Вопросы хронологии // Поливная керамика Средиземноморья и Причерноморья X–XVIII в. / Ред. С.Г. Бочаров, В. Франсуа, А.Г. Ситдииков. Казань, Кишинев: Изд-во «Stratum Plus», 2017. С. 455–489.
36. Морозова Я.И., Тимошенко М.Э., Зеленко С.М. Византийская белоглиняная керамика из раскопок корабля XIII века (каталог находок). Феодосия: Арт Лайф, 2016. 172 с.
37. Мусин А.Е. Археология «личного благочестия» в христианской традиции Востока и Запада // Христианская иконография Востока и Запада в памятниках материальной культуры Древней Руси и Византии: Памяти Т. Чуковой. СПб.: Петербургское Востоковедение, 2006. С. 163–222.
38. Науменко В.Е., Душенко А.А., Корзюк Д.В. Новый христианский культовый комплекс в округе Мангупского городища. Храм на г. Илька // ΧΕΡΣΩΝΟΣ ΘΕΜΑΤΑ: империя и полис. VIII Международный Византийский семинар. Материалы конференции. Севастополь, 2016. С. 77–83.
39. Науменко В.Е., Душенко А.А. Княжеский дворец Мангупского городища: помещение Н южного участка комплекса (по материалам коллекции Государственного Эрмитажа и современных археологических исследований) // МАИЭТ. 2017. Вып. XXII. С. 187–238.
40. Науменко В.Е. Христианская топография Мангупского городища периода княжества Феодоро (по материалам новейших археологических исследований) // ΧΕΡΣΩΝΟΣ ΘΕΜΑΤΑ: империя и полис. IX Международный Византийский семинар. Материалы конференции. Севастополь, 2017. С. 83–90.
41. Науменко В.Е., Иожица Д.В., Набоков А.И. «Базилика Маркевича» на южной периферии Мангупского городища (по материалам исследований 2012–2016 гг.) // Археология средневекового храма: материалы научной конференции, посвященной 170-летию К.К. Косцюшко-Валюжинича. Севастополь, 2017. С. 50–55.
42. Науменко В.Е., Иожица Д.В., Набоков А.И. Церковь Святого Георгия // Герцен А.Г., Науменко В.Е., Шведчикова Т.Ю. Население Дороса-Феодоро по результатам комплексного археолого-антропологического анализа некрополей Мангупского городища (IV–XVII вв.). М.; СПб.: Нестор-История, 2017. С. 56–108.
43. Науменко В.Е., Набоков А.И. «Церковь 2015 г.» // Герцен А.Г., Науменко В.Е., Шведчикова Т.Ю. Население Дороса-Феодоро по результатам комплексного археолого-антропологического анализа некрополей Мангупского городища (IV–XVII вв.). М.; СПб.: Нестор-История, 2017. С. 109–139.
44. Науменко В.Е., Иожица (Корзюк) Д.В. Церковь на г. Илька в округе Мангупского городища (Юго-Западный Крым). Архитектурный анализ и объемная реконструкция памятника // Вопросы Всеобщей истории архитектуры. 2018. Вып. X. С. 170–196.
45. Попова О.С., Захарова А.В., Орецкая И.А. Византийская миниатюра второй половины X – начала XII вв. М.: ГАММА-ПРЕСС, 2012. 468 с.
46. Попова О.С. Пути византийского искусства. М.: ГАММА-ПРЕСС, 2013. 460 с.
47. Пуцко В.Г. Византийське пластичне мистецтво середньовічного Криму // Археологія. Киев, 2011. № 4. С. 45–59.
48. Романчук А.И. Изделия из кости в средневековом Херсоне // АДСВ. Античный и средневековый город. Свердловск, 1981. С. 84–105.
49. Романчук А.И. Глазурованная посуда поздневизантийского Херсона. Портовый район. Екатеринбург, 2003. 224 с.

50. Рыжов С.Г. Средневековые жилые кварталы X–XIII вв. в Северном районе Херсонеса // МАИЭТ. 2001. Вып. VIII. С. 290–311.
51. Сагайдак М.А., Сергеева М.С., Михайлов П.С. Новые находки древнерусского ремесла в Киеве // Древности–1996. Харьков, 1997. С. 31–37.
52. Седикова Л.В. Керамический комплекс XIII в. из слоя разрушения усадеб 2 и 3 в квартале L Херсонесского городища // МАИЭТ. 2018. Вып. XXIII. С. 402–458.
53. Тесленко І.Б. Виробництво полив'яного посуду в Криму за часів Улуг Улусу // Археологія і давня історія України. Київ, 2018. Вип. 4(29). С. 7–83.
54. Турова Н.П. Средневековый пещерный комплекс хребта Иограф над г. Ялта // Материалы по археологии и истории античного и средневекового Крыма. 2014. Вып. 6. С. 93–173.
55. Ушаков С.В. Поливная керамика из комплексов XIII в. Северо-Восточного района Херсонеса (квартал ХСVII, помещения 1, 3, 11) // Поливная керамика Средиземноморья и Причерноморья X–XVIII в. Киев: Стилос, 2005. С. 70–92.
56. Шведчикова Т.Ю. Антропологические материалы из раскопок церкви Святого Георгия и «церкви 2015 года» // Герцен А.Г., Науменко В.Е., Шведчикова Т.Ю. Население Дороса-Федоро по результатам комплексного археолого-антропологического анализа некрополей Мангунского городища (IV–XVII вв.). М.; СПб.: Нестор-История, 2017. С. 140–174.
57. Яшаева Т., Денисова Е., Гинькут Н., Залеская В., Журавлев Д. Наследие византийского Херсона. Севастополь: Телескоп; Остин: ИКА Техасского университета, 2011. 708 с.
58. Яшаева Т.Ю. Византийская археология Херсонеса Таврического // История и археология Крыма. Симферополь, 2017. Вып. VI. С. 101–136.
59. Altripp M. Die Basilika in Byzanz. Berlin: De Gruyter, 2013. 212 S.
60. Cutler A. The Hand of the Master. Craftsmanship, Ivory, and Society in Byzantium (9th–11th C.). New Jersey: Princeton University Press, 1994. 293 p.
61. Cutler A. On the Byzantine Boxes // Cutler A. Late Antique and Byzantine Ivory Carvings. Norfolk, 1998. P. 33–47.
62. Dark K. Byzantine Pottery. Charlston: Tempus, 2001. 160 p.
63. Evans H.C., Holcomb M., Hallman R. The Arts of Byzantium. New York: The metropolitan Museum of Art, 2001. 68 p.
64. Goldschmidt A., Weitzmann K. Die byzantinischen Elfenbeinskulpturen des X–XIII Jahrhunderts. Berlin: Deutscher Verlag für Kunstwissenschaft, 1979. Bd. I. Kästen. 75 S.
65. Goldschmidt A., Weitzmann K. Die byzantinischen Elfenbeinskulpturen des X–XIII Jahrhunderts. Berlin: Deutscher Verlag für Kunstwissenschaft, 1979. Bd. II. Reliefs. 96 S.
66. Hayes J.W. Excavations at Saraçhane in Istanbul. Vol. 2. The Pottery. New Jersey, Washington: Princeton University Press, 1992. 455 p.
67. Kalavrezou-Maxeiner I. Byzantine Icons in Steatite. Wien: Verlag der Österreichischen Akademie der Wissenschaften, 1985. 252 p.
68. Nye Ph. C. The Oblong Caskets of the Byzantine Period // American Journal of Archaeology. 1919. Vol. 23. No. 4. P. 401–412.
69. The Glory of Byzantium. Art and Culture of the Middle Byzantine Era. A.D. 843–1261 / Ed. H.C. Evans, W.D. Wixom. New York: The metropolitan Museum of Art, 1997. 574 p.
70. Weitzmann K. The Icons of Constantinople // The Icon. New York, 1982. P. 11–84.
71. Vokotopoulos P. Byzantines Icones. Athens: Ekdotiki Athinon, 1995. 229 p.

REFERENCES

1. Andreeva O.A. Reznye kostyanye plastiny ot shkatulki: popytka rekonstrukcii i tolkovaniya. *Materialy po arkheologii, istorii i etnografii Tavrii*, Simferopol, 2008, Vol. XIV, pp. 333–344.

2. Bank A.V. Starye nahodki iz Hersonesa v svete nekotoryh novyh dannyh. *Vizantiiskii vremennik*, Moscow, 1956, T. 9, pp. 186–192.
3. Bank A.V. Konstantinopol'skie obrazcy i mestnye kopii (po materialam prikladnogo iskusstva X–XII vv.). *Vizantiiskii vremennik*, Moscow, 1973, T. 34, pp. 190–195.
4. Bank A.V. *Prikladnoe iskusstvo Vizantii IX–XII vekov. Ocherki*. Moscow, Nauka Publ., 1978, 312 p.
5. Bank A.V. Nekotorye skhodnye pamyatniki srednevekovoj melkoj plastiki, najdennye v Konstantinopole, Hersonese i v Bolgarii. *Byzantino-bulgarica*, 1981, T. VII, pp. 109–122.
6. Belyaev L.A. Vizantijskaya arheologiya. *Pravoslavnaia eksiklopediia*, 2004, T. VIII, pp. 232–252.
7. Veremejchik E.M. Predmety hristianskogo kul'ta XI–XIII vv. na sel'skikh poseleniyah Chernigovskogo Poles'ya. *Slavyano-russkoe yuvelirnoe delo i ego istoki*, St-Petersburg, Nestor-Istoriya Publ., 2010, pp. 344–354.
8. *Vizantijskij Herson: katalog vystavki*. Moscow, Nauka Publ., 1991, 256 p.
9. Vinogradov A.Yu., Korolev A.A., Turilov A.A., Makarov E.E., Nersesyan L.V., ierom. Nikolaj (Saharov). Ioann Bogoslov. *Pravoslavnaia eksiklopediia*, 2010, T. XXIII, pp. 679–731.
10. Vinogradov A.Yu., Beleckij D.V. *Nizhnij Arhyz i Senty: drevnejšie hramy Rossii. Problemy hristianskogo iskusstva Alanii i Severo-Zapadnogo Kavkaza*. Moscow, Indrik Publ., 2011, 392 p.
11. Gercen A.G., Naumenko V.E. *Polivnaya keramika iz raskopok citadeli Mangupa. Polivnaya keramika Sredizemnomor'ya i Prichernomor'ya X–XVIII v.*, Kiev, Stilos Publ., 2005, pp. 257–287.
12. Gercen A.G., Naumenko V.E. Arheologicheskij kompleks tret'ej chetverti XV v. iz raskopok knyazheskogo dvorca Mangupskogo gorodishcha. *Trudy Gosudarstvennogo Ermitazha*, St-Petersburg, 2010, T. LI, pp. 387–419.
13. Gercen A.G., Naumenko V.E., Dushenko A.A., Korzyuk D.V., Lavrov V.V., Smekalova T.N., Shvedchikova T.Yu., Chudin A.V. Rezul'taty mezhdisciplinarnyh issledovanij Mangupskogo gorodishcha v 2015 g. *Kratkie soobshchenie Instituta arkheologii RAN*, 2016, No. 243, pp. 127–147.
14. Gercen A.G., Naumenko V.E. K voprosu o vydelenii zolotoordynskogo perioda v istorii Mangupskogo gorodishcha v Yugo-Zapadnom Krymu. *Zolotoordynskaya civilizaciya*, Kazan, 2016, No. 9, pp. 247–258.
15. Gercen A.G., Naumenko V.E. Istoriya izucheniya i topografiya hramovyh kompleksov i nekropolej Mangupskogo gorodishcha. Gercen A.G., Naumenko V.E., Shvedchikova T.Yu. *Naselenie Dorosa-Feodoro po rezul'tatam kompleksnogo arheologo-antropologicheskogo analiza nekropolej Mangupskogo gorodishcha (IV–XVII vv.)*. Moscow, St-Petersburg, Nestor-Istoriya Publ., 2017, pp. 10–55.
16. Gercen A.G., Naumenko V.E. Cerkov' Svyatogo Georgiya Mangupskogo gorodishcha. Obshchie itogi arheologicheskikh issledovanij 2015–2016 gg. Majko V.V., Yashaeva T.Yu. (Eds.), *Arheologiya antichnogo i srednevekovogo goroda: sbornik statej v chest' S.G. Ryzhova*, Sevastopol, Kaliningrad, Rost-Doafk Publ., 2018, pp. 12–43.
17. Gercen A.G., Naumenko V.E., Nabokov A.I. K izucheniyu istoricheskoy topografii Mangupa zolotoordynskogo vremeni. «Cerkov' 2015 g.» i nekotorye sinhronnye nahodki iz raskopok dvorca. *III Svyato-Vladimirskie chteniya. Materialy Mezhdunarodnoj nauchnoj konferencii, posvyashchennoj 1030-letiyu Kreshcheniya Rusi*, Sevastopol, 2018, pp. 22–25.
18. Gercen A.G., Naumenko V.E., Dushenko A.A. Knyazheskij dvorec Mangupskogo gorodishcha. Stratigrafiya uchastka issledovanij 2006–2017 gg. (predvaritel'noe soobshchenie). *Materialy X Mezhdunarodnogo Vizantijskogo seminarara «ΧΕΡΣΩΝΟΣ ΘΕΜΑΤΑ: imperiya i polis»*, Sevastopol, 2018, pp. 53–58.
19. Gercen A.G., Naumenko V.E., Dushenko A.A., Gancev V.K., Nabokov A.I. Arheologicheskie issledovaniya Mangupskogo gorodishcha. *Istoriya i arheologiya Kryma*, Simferopol, 2018, Vol. VIII, pp. 37–40.

20. Gercen A.G., Naumenko V.E. Sakral'naya topografiya Mangupa: istoriya izucheniya, katalog i periodizatsiya kul'tovyh pamyatnikov gorodishcha. Alekseenko N.A. (Ed.), *Miry Vizantii. ΧΕΡΣΩΝΟΣ ΘΕΜΑΤΑ*, Vol. 2, Simferopol, 2019, pp. 115–176.
21. Golofast L.V., Ryzhov S.G. Raskopki kvartala X v Severnom rajone Hersonesa. *Materialy po arkheologii, istorii i etnografii Tavrii*, Simferopol, 2003, Vol. X, pp. 182–260.
22. Darkevich V.P. *Svetское искусство Византии. Произведения византийского художественного ремесла в Восточной Европе X–XIII вв.* Moscow, Iskusstvo Publ., 1975, 352 p.
23. Zaleskaya V.N. *Pamyatniki vizantijskogo prikladnogo iskusstva. Vizantijskaya keramika IX–XV vv.: katalog kollekcii.* St-Petersburg, Gosudarstvennii Ermitazh Publ., 2011, 256 p.
24. *Iskusstvo Vizantii v sobraniyah SSSR.* T. 2, Moscow, Sovetskij hudozhnik Publ., 1977, 156 p.
25. Katler E. Slonovaya kost', steatit, emal' i steklo. *Oksfordskoe rukovodstvo po vizantinistike (pod red. E. Dzheffris, Dzh. Heldona, R. Kormaka)*, Harkov, Majdan Publ., 2014, pp. 458–467.
26. Koval' V.Yu. *Keramika Vostoka na Rusi. IX–XVII vv.* Moscow, Nauka Publ., 2010, 269 p.
27. Kondaraki V.H. Mangup-Kale. *Zapiski Odesskogo obshchestva istorii i drevnostei*, 1872, T. VIII, pp. 419–426.
28. Korshenko A.N. Nahodki skifatnyh monet na Mangupe. *VI Vserossijskaya numizmaticheskaya konferenciya: tezisy dokladov*, St-Petersburg, Gosudarstvennii Ermitazh Publ., 1998, pp. 48–49.
29. [Koscuyushko-Valyuzhinich K.K.]. *Izvlacheniya iz Otcheta o raskopkah v Hersonese v 1902 g. Izvestiia Arkheologicheskoi komissii*, Moscow, 1904, Vol. 9, pp. 1–62.
30. Kuznecov V.A. *Alaniya u X–XIII vv.* Ordzhonikidze, Ir Publ., 1971, 248 p.
31. Kutasov S.N., Seleznev A.B. *Natel'nye kresty, krestovklyuchennye i krestovidnye podveski.* Moscow, Gruppya «Iskateli» Publ., 2010, 320 p.
32. Mayko V.V. Zakrytyj kompleks pervoj poloviny XIII v. v portovoj chasti srednevekovoj Sugdei. Alekseenko N.A. (Ed.), *ΧΕΡΣΩΝΟΣ ΘΕΜΑΤΑ: imperiya i polis: Sbornik nauchnyh trudov*, Sevastopol, 2013, pp. 69–90.
33. Mayko V.V. *Vostochnyj Krym vo vtoroj polovine X–XII vv.* Kiev, Oleg Filyuk Publ., 2014, 467 p.
34. Mal'm V.A. *Krestiki s emal'yu. Slavyane i Rus*, Moscow, Nauka Publ., 1968, pp. 113–117.
35. Maslovskij A.N. Vostochnokrymskij polivnoj import v zolotoordynskom Azake. Voprosy hronologii. Bocharov S.G., Fransua V., Sitdikov A.G. (Eds.), *Polivnaya keramika Sredizemnomor'ya i Prichernomor'ya X–XVIII v.*, Kazan, Kishinev, Stratum Plus Publ., 2017, pp. 455–489.
36. Morozova Ya.I., Timoshenko M.E., Zelenko S.M. *Vizantijskaya beloglinyanaya keramika iz raskopok korablya XIII veka (katalog nahodok).* Feodosiya, Art Lajf Publ., 2016, 172 p.
37. Musin A.E. Arheologiya «lichnogo blagochestiya» v hristianskoj tradicii Vostoka i Zapada. *Hristianskaya ikonografiya Vostoka i Zapada v pamyatnikah material'noj kul'tury Drevnej Rusi i Vizantii: Pamyati T. Chukovoj*, St-Petersburg, Peterburgskoe Vostokovedenie Publ., 2006, pp. 163–222.
38. Naumenko V.E., Dushenko A.A., Korzyuk D.V. Novyj hristianskij kul'tovyj kompleks v okruge Mangupskogo gorodishcha. Hram na g. Il'ka. Alekseenko N.A. (Ed.), *Materialy VIII Mezhdunarodnogo Vizantijskogo seminarf «ΧΕΡΣΩΝΟΣ ΘΕΜΑΤΑ: imperiya i polis»*, Sevastopol, 2016, pp. 77–83.
39. Naumenko V.E., Dushenko A.A. Knyazheskij dvorec Mangupskogo gorodishcha: pomeshchenie H yuzhnogo uchastka kompleksa (po materialam kollekcii Gosudarstvennogo Ermitazha i sovremennyh arheologicheskikh issledovanij). *Materialy po arkheologii, istorii i etnografii Tavrii*, Simferopol, 2017, Vol. XXII, pp. 187–238.
40. Naumenko V.E. Hristianskaya topografiya Mangupskogo gorodishcha perioda knyazhestva Feodoro (po materialam novejsih arheologicheskikh issledovanij). Alekseenko N.A. (Ed.), *Materialy IX Mezhdunarodnogo Vizantijskogo seminarf «ΧΕΡΣΩΝΟΣ ΘΕΜΑΤΑ: imperiya i polis»*, Sevastopol, 2017, pp. 83–90.
41. Naumenko V.E., Iozhica D.V., Nabokov A.I. «Bazilika Markevicha» na yuzhnoj periferii Mangupskogo gorodishcha (po materialam issledovanij 2012–2016 gg.). *Arheologiya*

- srednevekovogo hrama: materialy nauchnoj konferencii, posvyashchennoj 170-letiyu K.K. Koscyushko-Valyuzhinicha*, Sevastopol, 2017, pp. 50–55.
42. Naumenko V.E., Iozhica D.V., Nabokov A.I. *Cerkov' Svyatogo Georgiya*. Gercen A.G., Naumenko V.E., Shvedchikova T.Yu. *Naselenie Dorosa-Feodoro po rezul'tatam kompleksnogo arheologo-antropologicheskogo analiza nekropolej Mangupskogo gorodishcha (IV–XVII vv.)*. Moscow, St-Petersburg, Nestor-Istoriya Publ., 2017, pp. 56–108.
 43. Naumenko V.E., Nabokov A.I. «Cerkov' 2015 g.». Gercen A.G., Naumenko V.E., Shvedchikova T.Yu. *Naselenie Dorosa-Feodoro po rezul'tatam kompleksnogo arheologo-antropologicheskogo analiza nekropolej Mangupskogo gorodishcha (IV–XVII vv.)*. Moscow, St-Petersburg, Nestor-Istoriya Publ., 2017, pp. 109–139.
 44. Naumenko V.E., Iozhica (Korzyuk) D.V. *Cerkov' na g. Il'ka v okruge Mangupskogo gorodishcha (Yugo-Zapadnyj Krym)*. Arhitekturnyj analiz i ob»emnaya rekonstrukciya pamyatnika. *Voprosy Vseobshchei istorii arkhitektury*, 2018, Vol. X, pp. 170–196.
 45. Popova O.S., Zaharova A.V., Oreckaya I.A. *Vizantijskaya miniatyura vtoroj poloviny X – nachala XII vv.* Moscow, Gamma-press Publ., 2012, 468 p.
 46. Popova O.S. *Puti vizantijskogo iskusstva*. Moscow, Gamma-press Publ., 2013, 460 p.
 47. Pucko V.G. *Vizantijs'ke plastichne mistectvo seredn'ovichnogo Krimu*. *Arheologiya*, Kiev, 2011, No. 4, pp. 45–59.
 48. Romanchuk A.I. *Izdeliya iz kosti v srednevekovom Hersone*. *Antichnaia drevnost' i srednie veka*. *Antichnyj i srednevekovyj gorod*, Sverdlovsk, 1981, pp. 84–105.
 49. Romanchuk A.I. *Glazurovannaya posuda pozdnevizantijskogo Hersona*. *Portovyj rajon*. Ekaterinburg, 2003, 224 p.
 50. Ryzhov S.G. *Srednevekovye zhilye kvartaly X–XIII vv. v Severnom rajone Hersonesa*. *Materialy po arheologii, istorii i etnografii Tavrii*, Simferopol, 2001, Vol. VIII, pp. 290–311.
 51. Sagajdak M.A., Sergeeva M.S., Mihajlov P.S. *Novye nahodki drevnerusskogo remesla v Kieve*. *Drevnosti-1996*, Har'kov, 1997, pp. 31–37.
 52. Sedikova L.V. *Keramicheskij kompleks XIII v. iz sloya razrusheniya usadeb 2 i 3 v kvartale L Hersonesskogo gorodishcha*. *Materialy po arheologii, istorii i etnografii Tavrii*, Simferopol, 2018, Vol. XXIII, pp. 402–458.
 53. Teslenko I.B. *Virobnictvo poliv'yanogo posudu v Krimu za chasiv Ulug Ulusu*. *Arheologiya i davnya istoriya Ukrainy*, Kiev, 2018, Vol. 4(29), pp. 7–83.
 54. Turova N.P. *Srednevekovyj peshchernyj kompleks hrebta Iograf nad g. Yalta*. *Materialy po arheologii i istorii antichnogo i srednevekovogo Kryma*, 2014, Vol. 6, pp. 93–173.
 55. Ushakov S.V. *Polivnaya keramika iz kompleksov XIII v. Severo-Vostochnogo rajona Hersonesa (kvartal XCVII, pomeshcheniya 1, 3, 11)*. *Polivnaya keramika Sredizemnomor'ya i Prichernomor'ya X–XVIII v.*, Kiev, Stilos Publ., 2005, pp. 70–92.
 56. Shvedchikova T.Yu. *Antropologicheskie materialy iz raskopok cerkvi Svyatogo Georgiya i «cerkvi 2015 goda»*. Gercen A.G., Naumenko V.E., Shvedchikova T.Yu. *Naselenie Dorosa-Feodoro po rezul'tatam kompleksnogo arheologo-antropologicheskogo analiza nekropolej Mangupskogo gorodishcha (IV–XVII vv.)*. Moscow, St-Petersburg, Nestor-Istoriya Publ., 2017, pp. 140–174.
 57. Yashaeva T., Denisova E., Gin'kut N., Zalesskaya V., Zhuravlev D. *Nasledie vizantijskogo Hersona*. Sevastopol, Ostin, Teleskop Publ., 2011, 708 p.
 58. Yashaeva T.Yu. *Vizantijskaya arheologiya Hersonesa Tavricheskogo*. *Istoriya i arheologiya Kryma*, Simferopol, 2017, Vol. VI, pp. 101–136.
 59. Altripp M. *Die Basilika in Byzanz*. Berlin, De Gruyter, 2013, 212 p.
 60. Cutler A. *The Hand of the Master. Craftsmanship, Ivory, and Society in Byzantium (9th–11th C.)*. New Jersey, Princeton University Press, 1994, 293 p.

61. Cutler A. On the Byzantine Boxes. *Late Antique and Byzantine Ivory Carvings*, Norfolk, 1998, pp. 33–47.
62. Dark K. *Byzantine Pottery*. Charlston, Tempus, 2001, 160 p.
63. Evans H.C., Holkomb M., Hallman R. *The Arts of Byzantium*. New York, The metropolitan Museum of Art, 2001, 68 p.
64. Goldschmidt A., Weitzmann K. *Die byzantinischen Elfenbeinskulpturen des X.–XIII. Jahrhunderts. Bd. I. Kästen*, Berlin, Deutscher Verlag für Kunstwissenschaft, 1979, 75 p.
65. Goldschmidt A., Weitzmann K. *Die byzantinischen Elfenbeinskulpturen des X.–XIII. Jahrhunderts. Bd. II. Reliefs*, Berlin, Deutscher Verlag für Kunstwissenschaft, 1979, 96 p.
66. Hayes J.W. *Excavations at Sarachane in Istanbul*. Vol. 2. The Pottery, New Jersey, Washington, Princeton University Press, 1992, 455 p.
67. Kalavrezou-Maxeiner I. *Byzantine Icons in Steatite*. Wien, Verlag der Österreichischen Akademie der Wissenschaften, 1985, 252 p.
68. Nye Ph. C. The Oblong Caskets of the Byzantine Period. *American Journal of Archaeology*, 1919, Vol. 23, No. 4, pp. 401–412.
69. Evans H.C., Wixom W.D. (Eds.), *The Glory of Byzantium. Art and Culture of the Middle Byzantine Era. A.D. 843–1261*. New York, The metropolitan Museum of Art, 1997, 574 p.
70. Weitzmann K. The Icons of Constantinople, *The Icon*, New York, 1982, pp. 11–84.
71. Vokotopoulos P. *Byzantines Icones*. Athens, Ekdotiki Athinon, 1995, 229 p.

V. E. NAUMENKO, A. A. DUSHENKO

V.I. Vernadsky Crimean Federal University (Simferopol, Russia)

A UNIQUE BYZANTINE BONE ICON EXCAVATED AT THE ANCIENT TOWN OF MANGUP

Abstract: This paper publishes a unique bone icon portraying St. Evangelist John the Divine excavated at the ancient town of Mangup. This monument originates from the lowermost layer of burials dated from the late thirteenth and early fourteenth centuries in the rock tomb in the naos of the 2015 Church. The icon is a monument of Byzantine applied art made in one of the Empire's provincial centres. This image follows iconographic canon which already developed in the tenth century, primarily in Byzantine book miniature, portraying the apostle as inspired old man with high forehead with bald temple areas, short curling hair, and small beard with underlined strands, holding the book of Gospel in his hands. Simultaneously, this canon was adopted by other branches of Byzantine culture. Half-length images of the saint predominated among the pieces of fine plastic art, such as reliquary caskets, triptychs, or "personal" icons, disregarding the material they were made of (ivory, steatite, horn and bone of animals), keeping composition principles canonical, but making portrait features individual in almost every case. Our analyses has discovered several examples showing that the iconography of St. John the Divine on the pieces of Byzantine applied art did not sustain important changes as long as the thirteenth and fourteenth centuries, so there would be difficulties in dating the artefacts featuring such images by their artistic or stylistic features only. In this connection, the find of the icon of St. John the Divine in well-datable archaeological assemblage is an extremely rare case for the group of Byzantine artefacts of personal piety under analysis.

Key words: south-western Crimea, ancient town of Mangup, Byzantium, Golden Horde, 2015 Church, Byzantine archaeology, iconography, St. John the Divine.

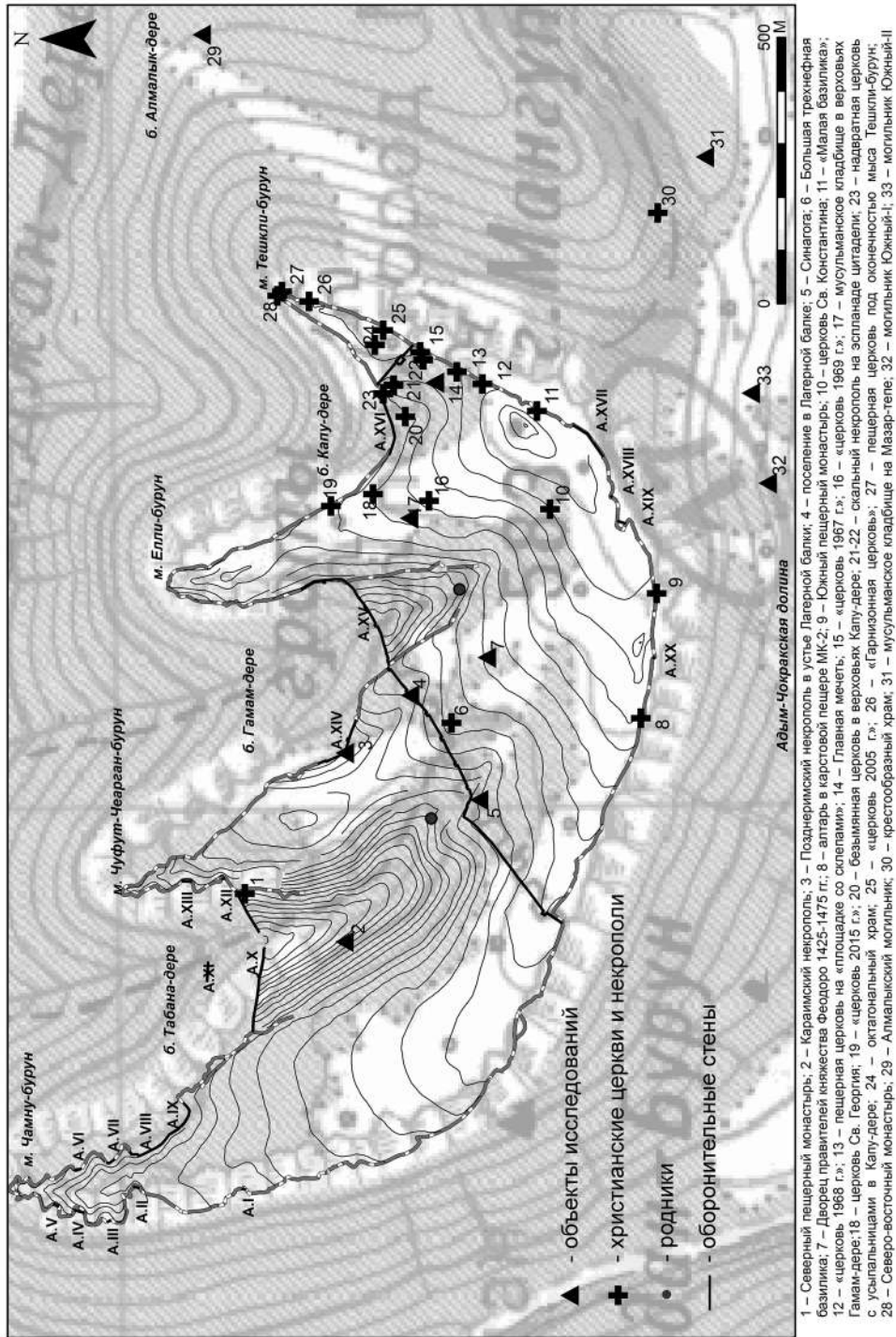


Рис. 1. Общий план Мангупского городища с указанием основных объектов археологических исследований 1853–2019 гг.

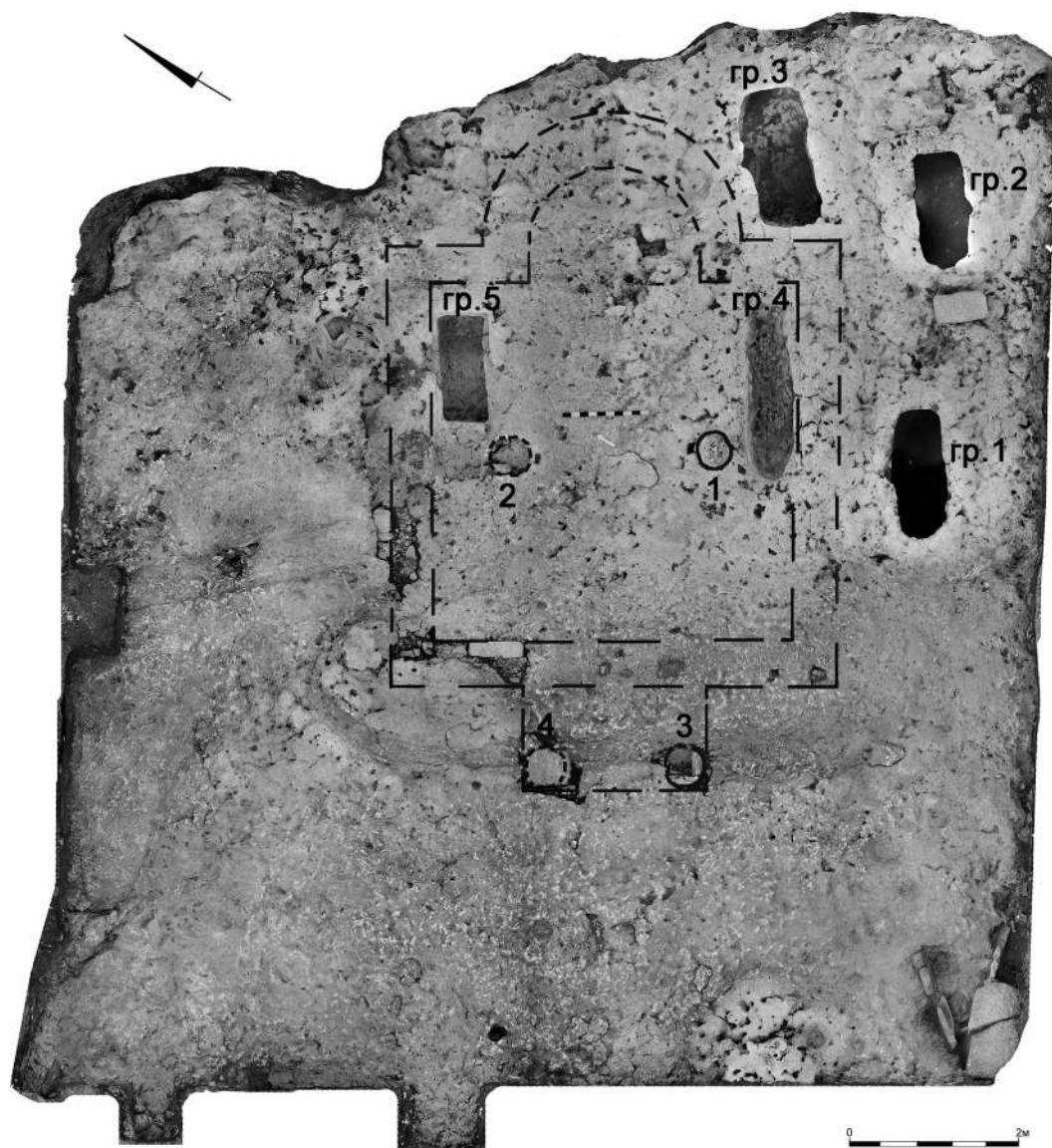


Рис. 2. «Церковь 2015 г.». Ортофотоплан участка исследований 2015–2017 гг. с реконструкцией плана храмового комплекса. Цифрами обозначены номера колонн в тексте (выполнен А.И. Набоковым)

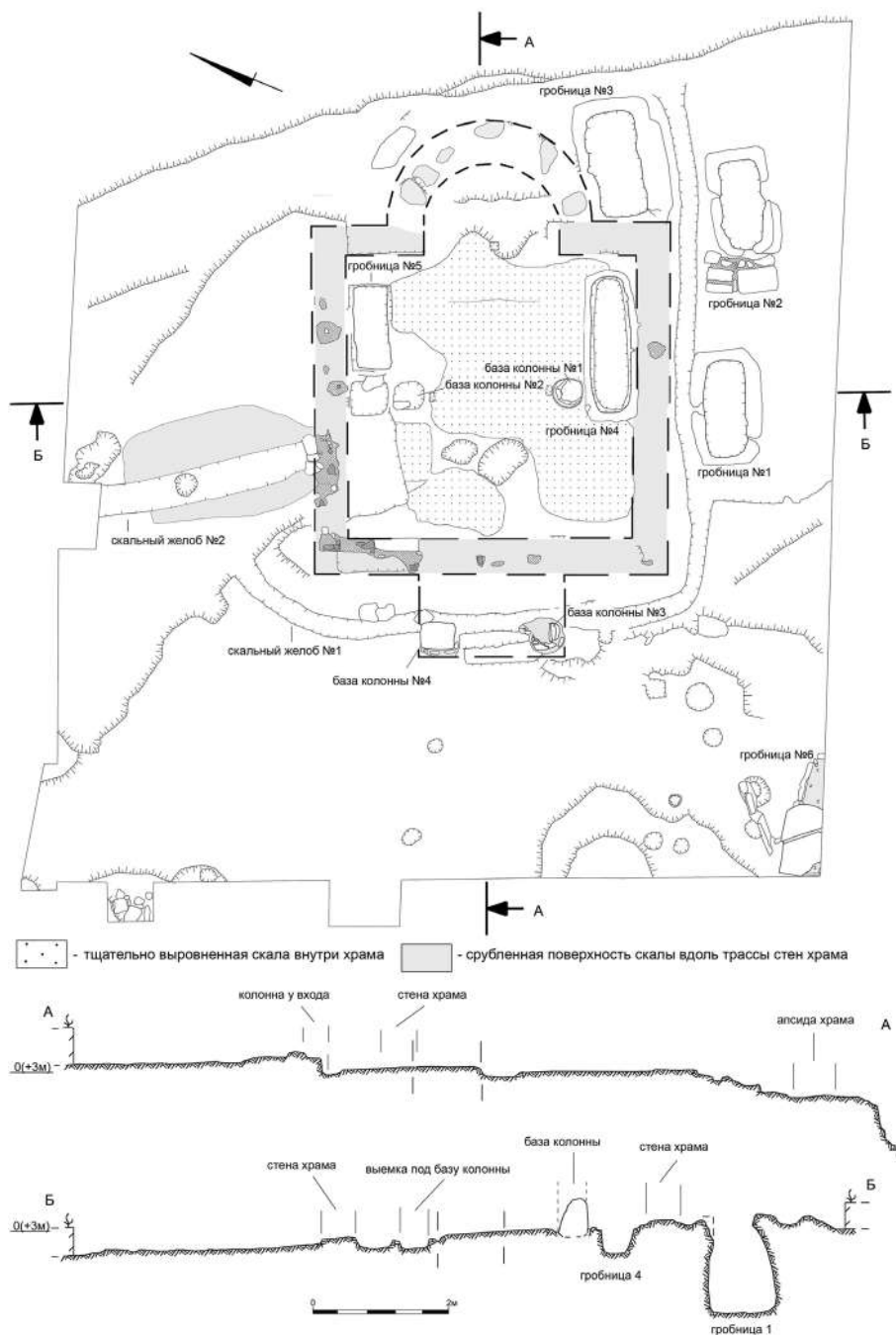


Рис. 3. «Церковь 2015 г.». Общий план участка исследований 2015–2017 гг. Реконструкция плана и архитектурные разрезы храмового комплекса

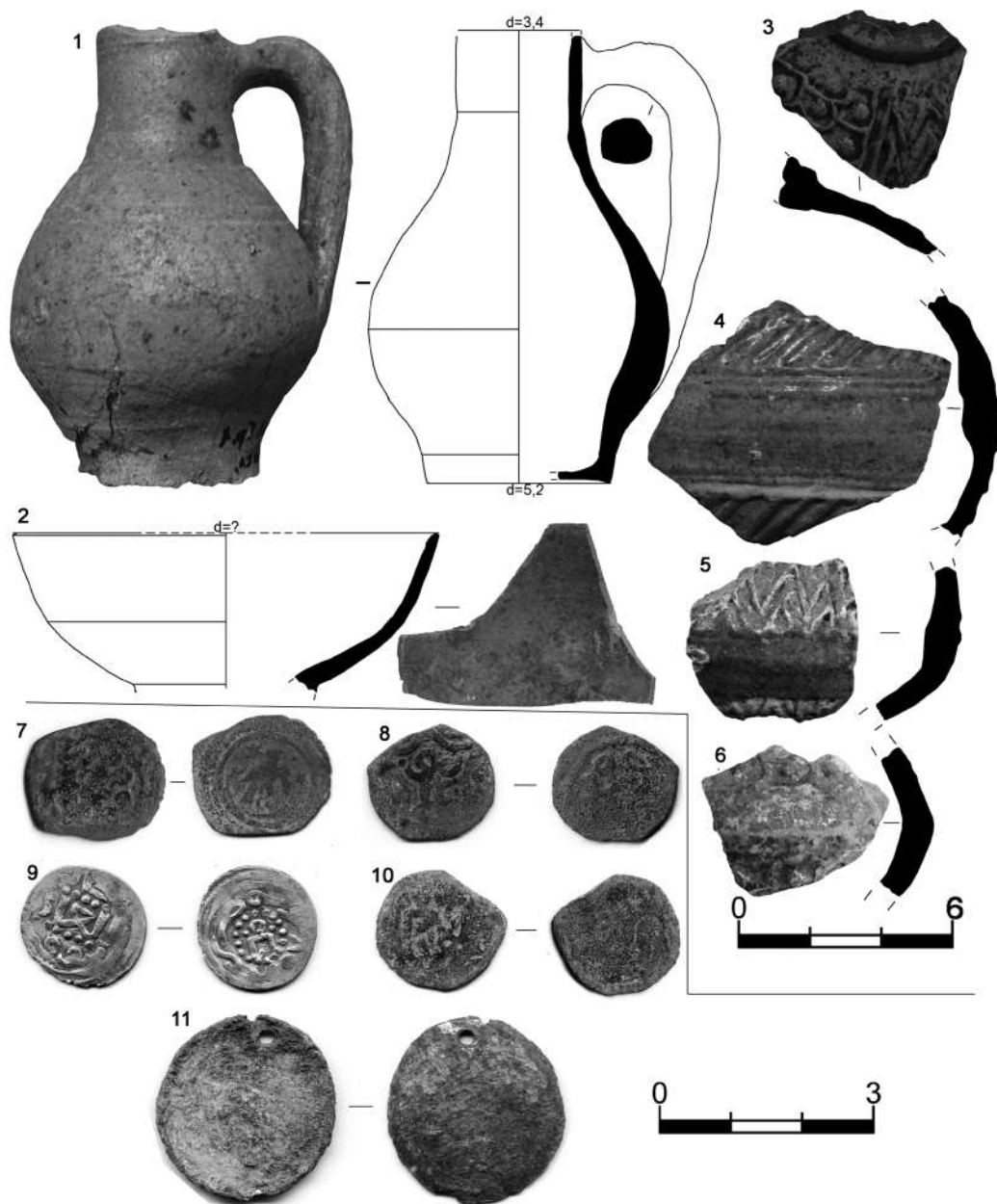


Рис. 4. «Церковь 2015 г.». Датирующие находки из культурного слоя и археологических комплексов. 1–2 – византийская глазурированная керамика группы GWW-IV (1 – гробница № 1, 3-й слой; 2 – гробница № 2, 3-й слой); 3–6 – золотоордынские кувшины с тисненым рельефным орнаментом (3 – 1-й слой; 4 – 2-й слой; 5 – зачистка 3-го слоя; 6 – гробница № 5, 2-й слой заполнения); 7–10 – монеты времени хана Токты (7 – 1-й слой; 8 – 2-й слой; 9 – зачистка 3-го слоя; 10 – заполнение желоба № 1 у входа в храм); 11 – византийская скифатная монета (гробница № 5, 2-й слой заполнения)

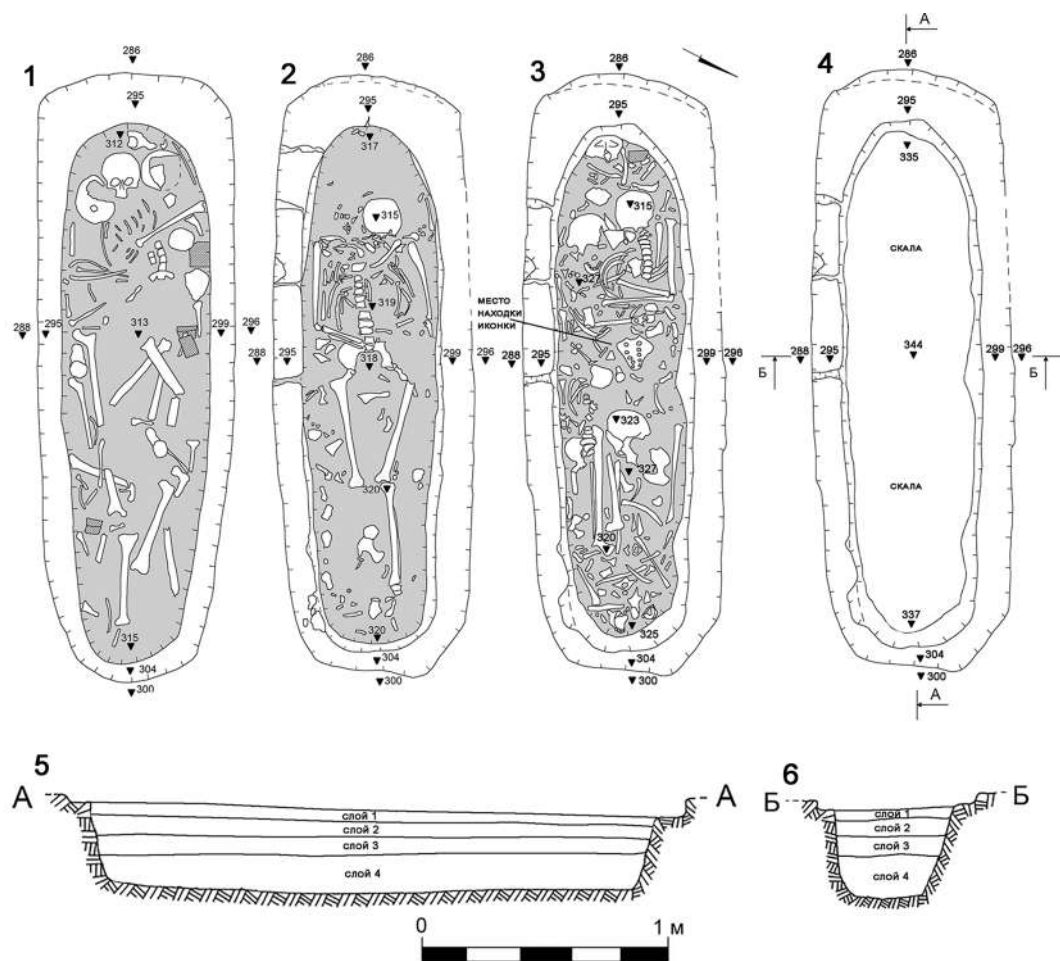


Рис. 5. «Церковь 2015 г.». Гробница № 4. 1 – план по уровню 1-го яруса погребений; 2 – план по уровню 2-го яруса погребений; 3 – план по уровню 3-го яруса погребений; 4 – план по завершении работ; 5–6 – стратиграфические разрезы

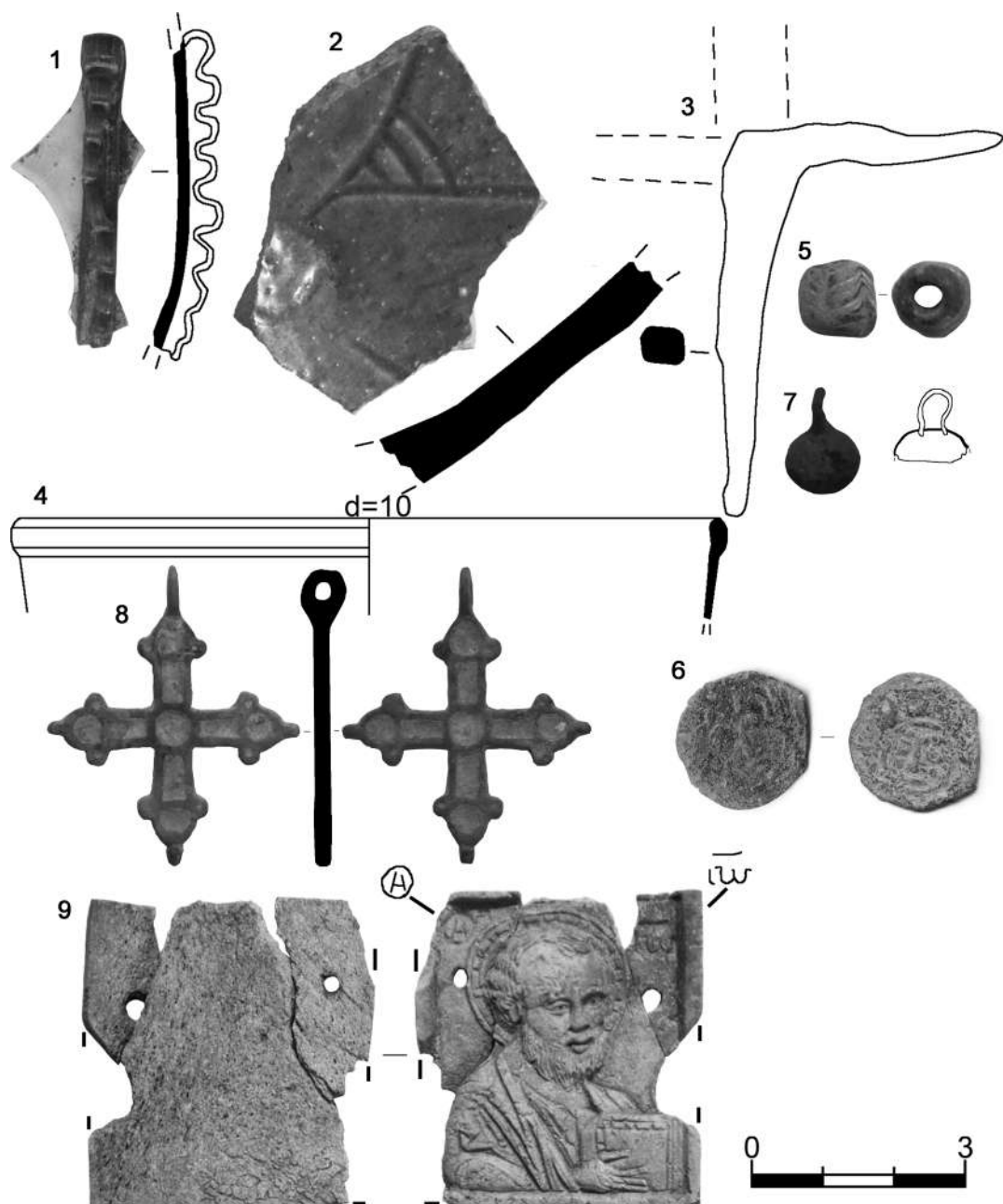


Рис. 6. «Церковь 2015 г.». Гробница № 4. Находки из заполнения. 1 – 1-й слой; 2–4 – 2-й слой; 5–6 – 3-й слой; 7–9 – 4-й слой



Рис. 7. Изображения св. Иоанна Богослова на изделиях из слоновой кости (1–3) и стеатита (4–5): 1–2 – ларец-реликварий из собрания Метрополитен-музей [по: <https://www.metmuseum.org/art/collection/search/464238>]; 3 – триптих из Музея в кафедральном соборе в Аахене [по: 65, Taf. XLVII, № 130]; 4 – икона из Лувра [по: 67, pl. 68, № 146]; 5 – икона из кафедрального музея г. Мдина (Мальта) [по: 67, pl. 51, № 102a]

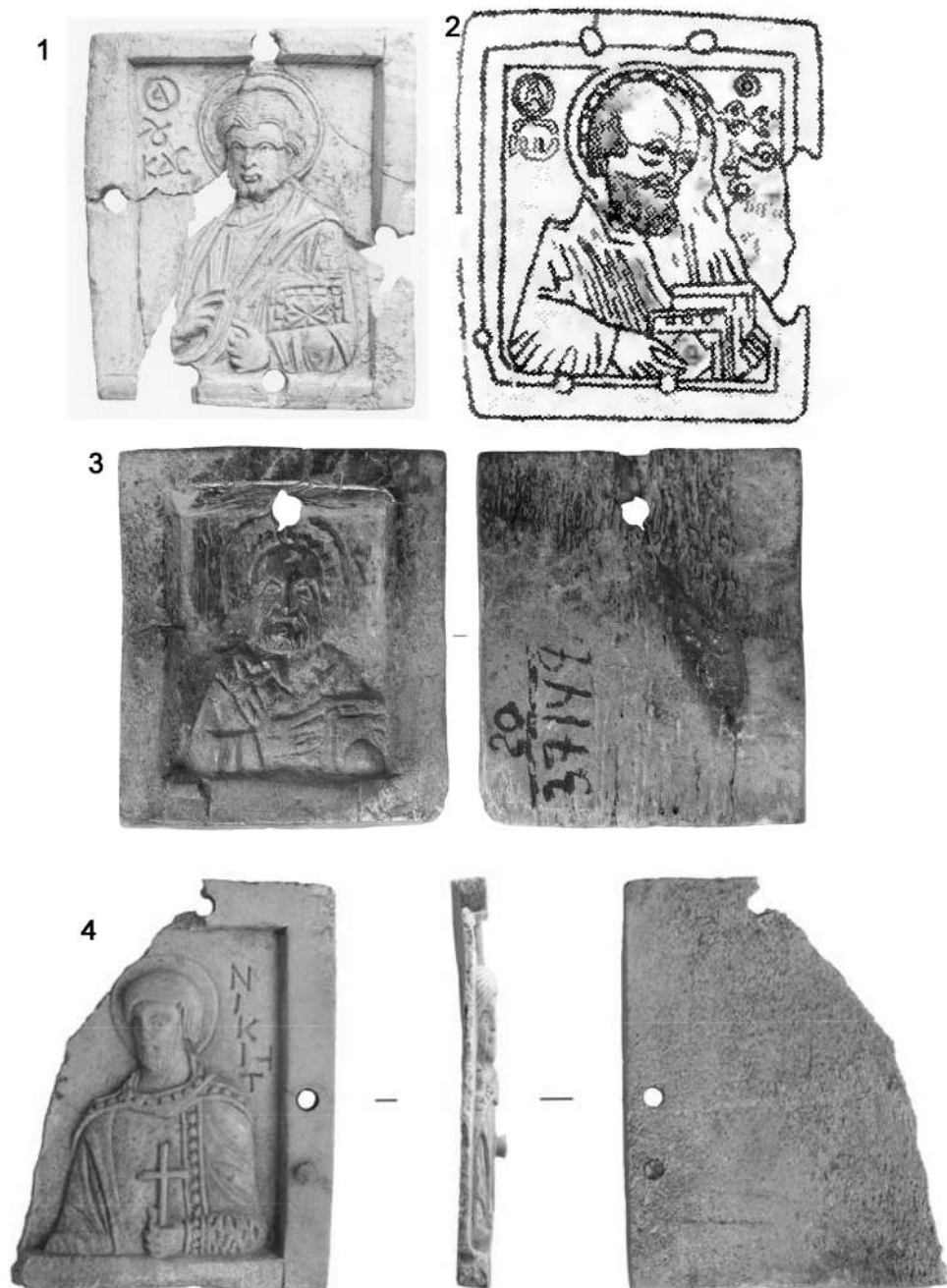


Рис. 8. Костяные иконки с изображениями византийских святых из раскопок в Крыму и на Северном Кавказе: 1 – икона св. Луки (Херсонес) [по: 57, с. 286, № 316]; 2 – икона св. Иоанна Богослова (Нижне-Архызское городище) [по: 30, с. 192, рис. 30,5]; 3 – икона св. Николая (Херсонес) [по: 57, с. 286, № 315]; 4 – икона св. Никиты (Иограф) [по: 54, рис. 36]