

**И. Н. ХРАПУНОВ<sup>а)</sup>, Э. ИШТВАНОВИЧ<sup>б)</sup>, В. КУЛЬЧАР<sup>в)</sup>,  
А. А. СТОЯНОВА<sup>г)</sup>**

*а) Крымский федеральный университет им. В. И. Вернадского (Симферополь, Россия)*

*б) Музей им. Андраша Йожя (Ньередьхаза, Венгрия)*

*в) Университет Сегеда (Сегед, Венгрия)*

*г) Институт археологии Крыма Российской академии наук (Симферополь, Россия)*

**КОНСКАЯ СБРУЯ САРМАТСКОГО ВРЕМЕНИ  
В КРЫМУ И В АЛЬФЕЛЬДЕ<sup>1</sup>**

**Аннотация:** Крымский полуостров и часть Карпатского бассейна, известная под названием Альфельд, были окраинными зонами расселения сарматских племен, соответственно, южной и западной. В обоих регионах кочевники-сарматы столкнулись с оседлым населением. В отличие от остальных заселенных сарматами регионов, и в Крыму, и в Альфельде происходили процессы седентаризации недавних кочевников. С методической точки зрения интересно проследить, какие общие и особенные черты культуры формировались в отдаленных друг от друга регионах у разных, но принадлежавших сарматской общности, племен в процессе оседания на землю в разных географических условиях и в разном этническом окружении. Такое исследование целесообразно провести комплексно, используя разные элементы культуры.

В данном случае речь идет о конской сбруе – неотъемлемой, важнейшей части культуры любых кочевников, в том числе сарматов. Сравнение деталей конской сбруи, найденных в Альфельде и в Крыму, показывает следующее. В Крыму таких находок сделано несравненно больше, и они гораздо разнообразнее. Однотипны удила, использовавшиеся в обоих регионах. Однако имеется и существенное различие. В Крыму на кольца удил надевали парные зажимы, удерживавшие ремни повода и оголовья. На территории Венгрии зажимы обнаружены только в могильнике Мадараш-Халмок / Madaras-Halmok, причем по одному на кольце. Наряду с отсутствием псалиев, это явное свидетельство того, что альфельдские сарматы управляли конем не так, как крымские.

Обнаруженные в Альфельде немногочисленные кольца с зажимами, полусферические бляшки, железные накладки на ремень, бронзовые кольца и бронзовое кольцо, концы которого расплющены и соединены внахлест с помощью заклепки, возможно, использовавшиеся в конской сбруе, такие же, как в Крыму. Однако они не демонстрируют сепаратных связей между Крымом

---

<sup>1</sup> Работа выполнена при финансовой поддержке Российского фонда фундаментальных исследований в рамках проекта № 19-59-23001 «Население предгорного Крыма и Венгерской низменности в римское время: миграции и контакты».

и Альфельдом. Однотипные изделия были распространены на всех территориях, заселенных сарматами. Только пара секировидных наконечников ремней из Визешдпусты / Vizesd-Pusztá имеет точную и, кажется, единственную аналогию именно в Крыму. Набор деталей конской сбруи из Визешдпусты / Vizesd-Pusztá заметно отличается от других находок из Альфельда. Он, вероятно, принадлежал всаднику, прибывшему из Восточноевропейской степи.

**Ключевые слова:** Крым, Венгрия, сарматы, конская сбруа.

Крымский полуостров и часть Карпатского бассейна, известная под названием Альфельд, были окраинными зонами расселения сарматских племен, соответственно, южной и западной (рис. 1). В обоих регионах кочевники-сарматы столкнулись с оседлым населением. На территории Альфельда это были жители пограничных римских провинций Паннония, Мезия и, в 106–270 гг., Дакия, а также даки, кельты и германцы, в Крыму – граждане античных государств Боспорского царства и Херсонеса, а также поздние скифы. В отличие от остальных заселенных сарматами регионов, и в Крыму, и в Альфельде происходили процессы седентаризации недавних кочевников. С методической точки зрения интересно проследить, какие общие и особенные черты культуры формировались в отдаленных друг от друга регионах у разных, но принадлежавших сарматской общности, племен в процессе оседания на землю в разных географических условиях и в разном этническом окружении. Такое исследование целесообразно провести комплексно, используя разные элементы культуры. В данном случае речь пойдет о конской сбруе – неотъемлемой, важнейшей части культуры любых кочевников, в том числе сарматов.

В Крыму наиболее часто встречаемым элементом конской сбруи являются железные удила. Все они однотипны, состоят из соединенных между собой грызл, с загнутыми в кольцо концами. Конструкция таких удил принципиально не изменилась вплоть до настоящего времени (рис. 2). В концы удил часто вставлялись кольца, железные или бронзовые. К ним с помощью псалиев или зажимов присоединялась ременная часть сбруи. Зажимов, как правило, бывает по два на кольцо, в одном крепился ремень повода, в другом – ремень оголовья.

В склепе № 306 могильника Нейзац, среди сдвинутых костей погребений III в. н. э., найдено пять более или менее фрагментированных железных удил (рис. 2, 1, 2). Во всех случаях, кроме одного, в загнутые концы грызл вставлены массивные бронзовые кольца, выполнявшие роль псалиев. На бронзовых кольцах одной пары удил сохранились по два пластинчатых зажима, в которые, вероятно, вставлялись ремни оголовья и повода, крепившиеся двумя заклепками (рис. 2, 2). Конструкция удил с бронзовыми кольцами и двумя зажимами известна в позднесарматской культуре. Однако найденные до сих пор удила не вполне идентичны крымским. Удила из погребения около г. Азова и из склепа на Васюриной горе в Прикубанье снабжены более длинными, сделанными из серебра зажимами. Кроме того, и это представляется более важным, отражающим особенности уздечки, в каждой паре зажимов один длиннее, а другой короче [6, с. 136, рис. 1, 2, 3; 54, с. 296, 300, рис. 3, 10; 6, P10 (B12);

9,12]. В разрушенном погребении близ г. Кисловодска зажимы серебряные, одинаковых размеров, но по форме они отличаются от нейзацких [25, с. 253, рис. 1,7,8]. Удила с использованием зажимов на кольцах найдены в крымских позднескифских некрополях Усть-Альма и Битак [39, с. 142, рис. 101, I; 102, I, II].

Удила с кольцами, выполнявшими роль псалиев, с двумя зажимами на них изредка сохраняются в Крыму в IV в., а в V в. распространяются практически на всех занятых гуннами территориях [24, с. 41]. Это свидетельствует о том, что принципиальных изменений в способах управления конем с помощью повода не произошло. Правда, материал, из которого делали кольца и зажимы, их форма и орнаментация с течением времени изменялись.

В могильнике Нейзац, в склепе IV в. № 4 найдены три пары железных удил, внешние концы которых загнуты в кольца.

1) В концы удил вставлено по железному кольцу. К каждому из колец прикреплено по два двупластинчатых железных зажима. В один из зажимов вставлено железное кольцо (рис. 2,3).

2) В концы удил вставлено по железному кольцу. На кольцах сохранились остатки зажимов (на одном кольце двух, на другом – одного). Лучшее других сохранившийся зажим представляет собой кольцо, концы которого уплощены и соединены тремя заклепками (рис. 2,5).

3) В концы удил вставлено по железному кольцу (рис. 2,4).

Способ крепления ременной части сбруи с помощью зажимов на кольцах, вставленных в загнутые концы удил, как уже говорилось, широко распространяется в гуннское время. Считается, что кольца сарматских удил отличаются от гуннских большим (5–8 см) диаметром [24, с. 41]. В нашем случае кольца небольшого (4,5 см) диаметра от удил № 3 сочетаются с удилами №№ 1 и 2, где диаметр колец достигает соответственно 7,4 и 7,0 см.

Иногда в конец удил вставляли не одно, а два кольца или кольцо и карабин. В таком случае зажимов не было. Вероятно, к одному кольцу крепился повод, а ко второму или к карабину – ремень оголовья. Такая конструкция не характерна для степных сарматов, аналогии сосредоточены в погребениях оседлых жителей Нижнего Подонья и у меотов Прикубанья [3, с. 86].

У сарматов и на периферии их ареала с I в. до н. э. или с рубежа эр до середины III в. н. э. были широко распространены железные колесовидные псалии [32, с. 75, 76; 29, с. 210; 39, с. 142; 31, с. 50; 40, с. 165, 168; 3, с. 88–90; 30, с. 14]. Нередки находки таких изделий и в Крыму (рис. 3,6). В отдельных случаях спицы не прямые, как у большинства экземпляров, а фигурные. Колесовидные псалии из крымских могильников отличаются друг от друга некоторыми конструктивными деталями, точно такие же особенности зафиксированы и у псалиев, найденных в степных сарматских погребениях. Крымские находки датируются в пределах II – первой половины III в. [39, с. 142, 143, рис. 105, II; 106, II; 16, т. I, с. 75, 76, 169; т. II, табл. 151, 2].

Весьма разнообразны стержневидные псалии. Иногда это просто стержни. В таком случае непонятно, как к ним крепилась ременная часть сбруи [39, с. 374, рис.

100,III]. Гораздо чаще на стержне имелось два отверстия или две более или менее выраженные рамки, с помощью которых крепились ремни повода и оголовья (рис. 3,2,3).

Наиболее ранний в могильнике Нейзац комплект деталей конской сбруи обнаружен в могиле № 355, которая датируется, по всей вероятности, второй четвертью II в. н. э. [52, с. 224, 225]. В кольца найденных там удилов вставлены железные псалии в виде стержня, заканчивающегося с каждой стороны круглой бляхой с сердцевидным вырезом. В кольцо удила вставлена также прямоугольная железная петля, заканчивающаяся железным зажимом для повода. На поверхности псалиев в некоторых местах заметны остатки золотого и серебряного покрытия (рис. 3,1).

Ближайшим аналогом нейзацких могут считаться удила, найденные в могиле А или могиле «аланского военачальника» в Неаполе скифском. Особое сходство им придает петля с зажимом, вставленная в кольцо удила, и «золотая насечка». Отличие неапольской находки заключается в дополнительных кольцах с зажимами, вставленных в кольца удила, а также отсутствие вырезов в бляхах, которыми заканчиваются псалии [22, с. 85, рис. 8,5]. Обломки подобных удилов найдены в Усть-Альминском могильнике [39, с. 144, рис. 107,V]. Псалии из могильника Вязовый на Верхнем Дону завершаются дисками, покрытыми золотой фольгой, но они, в отличие от нейзацких, двудырчатые [33, с. 87, рис. 76,12]. Двудырчатые плакированные золотой фольгой псалии обнаружены в кургане, раскопанном на окраине г. Азова и получившем название «Дачи». К их концам приделаны, возможно, использовавшиеся ранее для других целей, фалары, состоявшие из бронзового задника и золотой пластины с халцедоновой вставкой [8, с. 180, рис. 4; 10, с. 210, 212, рис. 114]. Все перечисленные выше удила с псалиями относятся к среднесарматской культуре.

Мои́ла № 374 из могильника Нейзац датируется второй половиной II в. н. э. В ней обнаружены железные удила, в загнутые концы которых вставлены кольца, а в них – стержневидные псалии с раскованными в виде лопастей концами. Псалии плакированы серебром (рис. 3,7).

Стержневидные псалии с концами в виде лопастей обнаружены в Кобани [1, с. 7, рис. III,30] и в позднесарматском погребении из кургана № 19 в Сладковском могильнике в Нижнем Подонье [28, с. 188, рис. 2,9,12]. Концы, раскованные в виде лопастей, имеют псалии из некоторых среднесарматских погребений, но там псалии не стержневидные, а пластинчатые [17, с. 11, каталог 368; 9, с. 15, табл. 13,1а; 7, с. 17, рис. 4,20].

Некоторые стержневидные псалии заканчивались кольцами с фигурными выступами [39, рис. 100,I; 104,I] или волютами [63, S. 329, 331].

В конской сбруе использовались железные изделия в виде прямоугольного зажима, куда вставлялся ремень, и подвешенной к нему фигурной пластины. Четыре таких предмета найдены в могильнике Опушки (рис. 3,8), один – в могиле А, открытой на территории Неаполя скифского [49, рис. 3,7; 52, рис. 2,7; 11,5,6; 22, рис. 8,3]. Со времени находки первого изделия в Неаполе они трактуются как конские налобники. Судя по тому, что в могиле № 374 могильника Нейзац две такие подвески (рис.

3,9) находились рядом, они могли использоваться как-то иначе. Все погребения с фигурными подвесками датируются II в. н. э.

Почти во всех крымских могилах с конской сбруей находят бронзовые или железные пронизи. Такие же пронизи встречаются в степных погребениях среднесарматской и позднесарматской культуры, обычно по 6–8 экземпляров в могиле [5, с. 107, 108, рис. 3,13,17; 42, с. 173, рис. 1,14; 38, с. 126, 133, рис. 4,6; 8,12; 4, с. 184, рис. 10,9–12].

Функционально ту же роль играли, вероятно, уникальные литые бронзовые пронизи в виде голов животных из склепа первой половины III в. № 17 могильника Нейзац (рис. 4,1–7). Они найдены среди остатков кожаной сумки вместе с набором бронзовых деталей конской сбруи [53, с. 302, рис. 6,9–15].

В шести погребальных сооружениях III в. н. э. могильника Нейзац (№№ 18, 152, 169, 200, 222, 306) найдено 30 серебряных и бронзовых подвесок от конской сбруи (рис. 4,8–10,12,13). Они состоят из круглой, листовидной или секировидной собственно подвески и обоймы, с помощью которой крепились к ремню, похожи друг на друга, но имеют конструктивные, морфологические и орнаментальные особенности, позволяющие выделить разновидности [48, с. 108, рис. 3,11,12,14,15; 51, с. 9, 10, рис. 7,1; 9,6; 12,1–6; 13,1–4; 15,1,11,16]. В Крыму подобные подвески обнаружены еще в кургане у с. Мичурино [36, с. 54, рис. 3,7,9].

Выделяется найденная в могильнике Нейзац в 1927 г. подвеска, украшенная сарматским знаком [55, рис. 14,е; 43, рис. 92; 19, табл. 74,11] (рис. 4,11). Бляхи такой формы, но украшавшиеся в разных стилях, изготавливались, вероятно, в Боспорском царстве [65, S. 420, Abb. 3; 45, с. 168, 169].

В целом, несмотря на различия в деталях и даже наличие нескольких уникальных экземпляров, крымские подвески соответствуют подвескам позднесарматской культуры и по форме, и стилистически. В. Ю. Малашев отнес их к разновидностям С1–3 предметов конской сбруи позднесарматской культуры [29, с. 197–199].

В склепе первой половины III в. № 17 могильника Нейзац найдены два бронзовых предмета, очевидно, принадлежавших конской сбруе. Каждый из них состоял из накладки и обоймы. Накладка прямоугольная с двумя срезанными углами. У ее внешнего края имелось маленькое отверстие для заклепки, крепившей накладку к основе. Еще три отверстия были прямоугольными. Два из них располагались вдоль длинной оси накладки, одно – поперек, у внутреннего края. В поперечное отверстие вставлена обойма. Ее внешняя часть равна по ширине накладке, внутренняя значительно более узкая. У внешнего края обоймы сделаны три отверстия для заклепок. Две крайние крепили обойму непосредственно к основе, центральная через основу соединялась с внутренней частью обоймы, в которой было сделано специальное отверстие. Ремень шириной приблизительно 3 см вставлялся в обойму. Еще два узких ремешка пропускались через отверстия в накладке [53, с. 304, рис. 3,6,7] (рис. 5,1,2). Нейзацкие изделия не имеют точных аналогий. Однако нельзя не обратить внимание на несколько находок, сделанных в сарматских степях, на Северном Кавказе и в Крыму. Это накладки, каждая из которых имеет по два прямоугольных отверстия.

Они отличаются друг от друга формой и размерами, сделаны из железа, иногда плакированного серебром или из серебра. Одна такая вещь из могильника Покровка 10 изготовлена из дерева и покрыта золотом. Некоторые накладки имеют язычки для соединения с ремнем и, таким образом, могут называться пряжками. Полагают, что все эти предметы крепились на ошейнике или нагрудном ремне коня [15, с. 47; 46, с. 11, 13; 35, с. 237, 238; 39, рис. 106,1; 31, с. 50; 7, с. 62, 100]. Все исследователя относят комплексы с накладками к позднесарматскому времени.

Бляшки серебряные и бронзовые. В большинстве случаев к внутренней стороне бляшки была припаяна заклепка, с помощью которой она крепилась к кожаной основе. У некоторых экземпляров заклепка отсутствовала. Такие бляшки крепили к основе с помощью клеящих веществ. Правда, некоторые заклепки могли не сохраниться в могиле. Одинаковые бляшки украшали, чаще всего, конскую сбрую, но также кожаные детали одежды людей и другие предметы. Подавляющее большинство бляшек сделаны из серебра, лишь немногие из бронзы. Все перечисленные ниже бляшки найдены в могилах, датирующихся второй половиной II – первой половиной III в.

Более всего бляшек найдено в могильнике Нейзац, 245 серебряных и бронзовых экземпляров, не считая фрагментов. По форме бляшки можно разделить на несколько разновидностей.

Разновидность 1 (44 экз.). Бляшки усеченно-конической формы из могил №№ 200, 222 и 306 (рис. 5,3). Эти бляшки соответствуют типу 9 предметов сарматской конской сбруи (С9). Они были широко распространены во второй половине III – IV вв., но до гуннского времени не доживают [29, с. 198, 200].

Разновидность 2 (79 экз. и фрагменты). Бляшки полусферической формы из могил №№ 17, 35, 152, 169, 222, 300, 306, 411, 511 (рис. 5,4,5). На внутренней поверхности бляшек из могилы № 152 сохранилась красная краска от органической основы. Самая ранняя бляшка такого типа найдена в крымском могильнике Левадки, в склепе № 20, датируемом I в. до н. э. – I в. н. э. [37, с. 12, рис. 4,8]. В позднесарматской культуре такими бляшками украшали ножны мечей, конские уздечки, налобники, деревянные, обтянутые кожей изделия [5, с. 103, рис. 2,14; 34, с. 76, рис. 3; 28, с. 183, рис. 2,6; 18, с. 31, рис. 4,13,14; 15, с. 52, рис. 16,12; 36, с. 54, 55, рис. 2,10,11]. В Крыму, в могильнике Дружное аналогичные по форме, но сделанные из бронзы и обтянутые серебряной фольгой бляшки найдены в склепе IV в. н. э. [47, с. 16, рис. 73,16,17].

Разновидность 3 (91 экз. и фрагменты). Бляшки усеченно-пирамидальной формы из могил №№ 35, 152, 169, 222, 306 (рис. 5,6,7). Бляшки разновидности 3 сочетались с бляшками разновидности 2 в подкурганном погребении у станции Дзинилор в Северо-Западном Причерноморье [15, с. 36, рис. 10,7,8], а также в нейзацких могилах №№ 152, 222 и 306.

Разновидность 4 (23 экз.). Бляшки ромбовидные и квадратные, плоские, с загнутыми краями из могилы № 306 (рис. 5,8). Аналогичные по форме изделия найдены в склепе IV в. могильника Дружное. Они сделаны из бронзы и обтянуты серебряной фольгой [47, с. 16, рис. 73,5].

Разновидность 5 (3 экз.). Бляшки круглые, плоские, по периметру украшенные точечным орнаментом из могилы № 306 (рис. 5,10).

Разновидность 6 (3 экз.). Бляшки такой же формы, как и разновидность 5, но без орнамента из могилы № 377 (рис. 5,9).

Разновидность 7 (2 экз.). Бляшки умбовидные из могил №№ 59 и 152 (рис. 5,11). В рантах бляшки из могилы № 152 имелись четыре отверстия, в них вставлены заклепки. На внутренней поверхности этой бляшки сохранилась красная краска от органической основы.

Конской сбруе принадлежали железные распределители ремней, найденные в погребениях первой половины III в. н. э. Один из них – в подбойной могиле № 9 Неаполя скифского [44, с. 61, табл. XVIII,25], другой – в склепе № 200 могильника Нейзац (рис. 5,13).

В погребениях, где найдена конская сбруя, часто встречаются кольца с зажимами. Только в могильнике Нейзац найдено 37 экземпляров таких изделий. На кольцо надевалась согнутая пластина, в нее вставлялся ремень, крепившийся одной или двумя заклепками. Изготавливались кольца с зажимами, в основном, из бронзы, но есть серебряные.

Кольца с зажимами крепились к конской сбруе и к ремням, надетым на людей. В могиле № 306 Нейзацкого могильника они найдены *in situ*, прикрепленными к краю деревянного блюда.

В едином стиле с пряжками и наконечниками ремней, кольца иногда гранились, а зажимы фасетировались (рис. 5,15).

Такие же функции, как кольца с зажимами, выполняли, вероятно изделия иного типа. Отличие заключается в способе крепления к ремню. Концы пластины, которую надевали на кольцо, тонкие. Ими протыкали ремень и с тыльной стороны ремня загибали в противоположные стороны (рис. 5,12). Толщина ремня, к которому крепились такие изделия, не превышала 0,5 см.

Кольца с зажимами являются обычной находкой в позднесарматских погребениях восточноевропейской степи и особенно в крымских комплексах III–V вв. [см., напр.: 5, с. 107, рис. 3,20,21; 47, рис. 73,5; 75,15; 80,4,7; 143,5; 170,5; 177,2; 182,2; 13, рис. 5,14; 41, с. 41, рис. 15,16; 15, с. 47, рис. 14,16; 17, кат. №№ 73, 550, 556 и др.; 11, с. 27, 37, рис. 21,2,3; 27, с. 245, рис. 6,20; 23, с. 44, табл. 13,31; 2, рис. 16,3,4,16–18; 14, с. 27, рис. 35,5–8; 12, с. 51, рис. 5,4,5; 62, S. 111, Taf. 64,2].

Нередки находки бронзовых колец, концы которых расплющены и соединены внахлест с помощью заклепки (рис. 5,16). Это детали конской сбруи, довольно широко распространенные в позднесарматской культуре [см., напр.: 6, с. 137, рис. 2,11,12; 21, с. 102, рис. 58,5; 35, с. 238, рис. 3,3; 20, с. 213, рис. 6,7; 7,7]. В. Ю. Малашев отнес их к типу 8 предметов конской сбруи (С8) и датировал преимущественно первой половиной III в. [29, с. 198, 208, 209], что полностью подтверждается крымскими материалами.

Детальями конской сбруи часто служили железные, бронзовые и серебряные пряжки, наконечники ремней, накладки на ремень, обоймы. В Крыму их найдены многие сотни. Морфологически они ничем не отличаются от деталей одежды людей.

В целом следует отметить, что описанные выше детали конской сбруи и морфологически, и стилистически, и хронологически полностью соответствуют сарматским степным образцам.

Многочисленные аналогии в подкурганных сарматских памятниках свидетельствуют о постоянных контактах жителей крымских предгорий с населением степных районов Северного Причерноморья и Северного Кавказа. Можно утверждать, что сбруя верхового коня на огромных, заселенных сарматами территориях, в среднесарматское и в позднесарматское время была практически одинакова. В то же время, уже довольно давно подмечено, что снаряжение, которое подбирали своему коню едва ли не каждый всадник, отличалось незначительными индивидуальными особенностями [34, с. 76; 5, с. 110]. Они выражались: а) в различных сочетаниях общих для всей культуры элементов сбруи; б) в использовании редких или даже уникальных вещей; в) в конструктивных или орнаментальных отличиях одинаковых, в принципе, артефактов. Со стороны эти отличия были, вероятно, не особенно заметны, и в глазах окружающих все кони выглядели снаряженными примерно одинаково.

В Альфельде в нескольких пунктах найдены однотипные железные удила, состоящие из соединенных между собой грызл с загнутыми концами. Как правило, в концы удил были вставлены кольца. Такие находки были сделаны в погребении, открытом под церковью в Хевиздьерке / Hévizgyörk [57, s. 156, tabl. 15] (рис. 6,1), в могиле № 500 могильника Мадараш-Халмок / Madaras-Halmok [61, s. 146, tábl. 108,1–3] (рис. 7,1), в могиле № 10 могильника Хортобадь-Порошхат / Hortobágy-Poroshát [67, s. 274, tabl. III,28] (рис. 6,6), в могиле № 30 могильника Сентеш-Шаргапарт / Szentes-Sárgapart [64, s. 135, taf. XIX,2–4] (рис. 6,2), в погребении из Гестереда / Geszteréd [64, s. 195, taf. LXXXVIII,3] (рис. 6,4). Еще две пары удил обнаружены при исследовании дома 7 на поселении V в. н. э. Тисавашвари-Варошфелдье, Йедзё-таг / Tiszavasvári-Városföldje, Jegyző-tag [58, p. 181, 182, pl. XLII,3; XLIII] (рис. 6,3,5). Такие же удила были найдены у с. Уйхартьян в погребении, в 1960-е годы неверно атрибутированном И. Боной как гепидское [56, s. 193, 1 kép. 2; 2 kép. 3]. По нынешним понятиям, комплекс относится к группе Тисадоб, в могильниках которой перемежаются сарматские и германские черты [59].

По размерам колец, вставленных в концы удил, находки из Альфельда распадутся на две группы: с большими и малыми кольцами. Отличие в размерах колец свидетельствует об использовании разных техник управления конем [58, p. 182]. Тем не менее, конструкция удил простейшая, как уже говорилось, она принципиально не изменилась вплоть до настоящего времени. Вероятно поэтому исследователи высказывали разные мнения о происхождении удил, найденных в Альфельде. И. Диньеш рассматривал удила из Хевиздьерка / Hévizgyörk как отражение римского влияния на сарматов [57, p. 175], соглашаясь с И. Бона, который полагал, что удила с большими кольцами появились в Западной Европе в раннем железном веке и были принесены на территорию нынешней Венгрии кельтами. О степном влиянии они не



свидетельствуют [57, p. 198]. Однако и на сарматских территориях удила с большими кольцами известны [58, p. 181–182].

При сравнении с сарматскими удилами бросается в глаза отсутствие зажимов на кольцах. Таковые имеются только на удилах из Мадараш-Халмок / Madaras-Halmok, да и то, только по одному зажиму на кольце вместо обычных двух.

В одном комплексе с удилами находят иногда предметы, которые могли использоваться как детали конской сбруи. В погребении в Хевиздёрке / Hévizgyörk обнаружено бронзовое кольцо, концы которого расплющены и соединены внахлест с помощью заклепки (рис. 7,5), а также, предположительно, подпружная пряжка (рис. 7,6) [57, s. 156, tabl. 14, 18, 19], в Мадараш-Халмок / Madaras-Halmok – девять полусферических бляшек (рис. 7,7) [61, s. 146, tábl. 109,7–15], в Хортобадь-Порошхате / Hortobágy-Poroshát – железные накладки на ремень (рис. 7,8) [67, s. 274, tabl. III,29–34]. Такие же вещи сарматы часто использовали в качестве конструктивных деталей или украшений конской сбруи, но они применялись и в одежде людей, для крепления и украшения ножен мечей, а также деревянных, обтянутых кожей изделий.

В двух случаях изделия, которые, судя по восточноевропейским аналогиям, могли использоваться в конской сбруе, найдены в погребениях, где другие детали конского снаряжения отсутствовали. В погребении Тисалёк-Разомпуста / Tiszalök-Rázompusztá оказалось железное кольцо с зажимом (рис. 5,17) [60, p. 91, 106, fig. 4,4], а в могильнике Галгахевиз-Моноштори / Galgahéviz-Monostori – два бронзовых кольца (рис. 7,9,10) [64, s. 207, taf. LXXXVIII,22,25].

Наиболее полный набор металлических деталей конской сбруи собран в курганах Визешдпушта / Vizeds-Pusztá (современное название Визежда / Vizejdia). В целом, он соответствует представлениям о сарматской сбруе, сложившимся в результате изучения находок, сделанных в Восточноевропейской степи. Конкретно с Крымом его связывают кольца с зажимами (рис. 5,17) [66, Abb. 1,15,16] и, особенно, наконечники ремней (рис. 5,18) [66, Abb. 1,13,14]. Если кольца с зажимами, как уже неоднократно говорилось, характерны для всего позднесарматского ареала, то наконечники ремней представляют собой очень редкий тип. Они состоят из лицевой секировидной пластины и тыльной пластины, повторяющей форму лицевой. Между пластинами зажимался ремень, крепившийся с помощью одной заклепки. Четыре наконечника, аналогичные найденным в Визешдпуште / Vizeds-Pusztá, обнаружены в могиле первой половины III в. № 300 могильника Нейзац в Крыму (рис. 5,19,20,21) [50, с. 67, рис. 4,2–5].

На основании анализа комплексов из Визешдпушты / Vizeds-Pusztá и Хевиздёрка / Hévizgyörk, сравнения их с Восточноевропейскими материалами сделан вывод о вторжении сарматских всадников во второй половине II в. н. э. в Альфельд и об участии их в Маркоманских войнах [26, с. 66, 70].

Сравнение деталей конской сбруи, найденных в Альфельде и в Крыму, показывает следующее. В Крыму таких находок сделано несравненно больше, и они гораздо разнообразнее. Сарматы, жившие в Альфельде, не использовали или почти не использовали различные виды псалиев, подвесок, бляшек, а также налобники и

конские ошейники, широко представленные в Крыму. Впрочем, не исключено, что малое число находок деталей конской сбруи в Альфельде объясняется особенностями погребальных обрядов населявших этот регион сарматов.

Однотипны удила, использовавшиеся в обоих регионах. Однако имеется и существенное различие. В Крыму на кольца удил надевали парные зажимы, удерживавшие ремни повода и оголовья. На территории Венгрии зажимы обнаружены только в могильнике Мадараш-Халмок / Madaras-Halmok, причем по одному на кольце. Наряду с отсутствием псалиев, это явное свидетельство того, что альфельдские сарматы управляли конем не так, как крымские.

Обнаруженные в Альфельде немногочисленные кольца с зажимами, полусферические бляшки, железные накладки на ремень, бронзовые кольца и бронзовое кольцо, концы которого расплющены и соединены внахлест с помощью заклепки, возможно, использовавшиеся в конской сбруе, такие же, как в Крыму. Однако они не демонстрируют сепаратных связей между Крымом и Альфельдом. Однотипные изделия были распространены на всех территориях, заселенных сарматами. Только пара секировидных наконечников ремней из Визешдпусты / Vizesd-Pusztá имеет точную и, кажется, единственную аналогию именно в Крыму. Набор деталей конской сбруи из Визешдпусты / Vizesd-Pusztá, как уже отмечалось, заметно отличается от других находок из Альфельда. Он, вероятно, принадлежал всаднику, прибывшему из Восточноевропейской степи.

## СПИСОК ЛИТЕРАТУРЫ

1. Абрамова М.П. Памятники горных районов Центрального Кавказа рубежа и первых веков нашей эры // Археологические исследования на юге Восточной Европы. М., 1974. С. 3–31.
2. Айбабин А.И., Хайрединова Э.А. Ранние комплексы могильника у с. Лучистое в Крыму // МАИЭТ. 1998. Вып. VI. С. 274–311.
3. Антипенко А.В. Типология псалий I–IV вв. н. э. (по материалам погребальных памятников Северного Причерноморья) // МАИЭТ. 2016. Вып. XXI. С. 84–109.
4. Ахмедов И.Р., Гущина И.И., Журавлев Д.В. Богатое погребение II в. н. э. из могильника Бельбек IV // Поздние скифы Крыма. М., 2001. С. 175–186. (Труды ГИМ. Вып. 118).
5. Безуглов С.И. Позднесарматское захоронение знатного воина в степном Подонье // СА. 1988. № 4. С. 103–115.
6. Безуглов С.И. Воинское позднесарматское погребение близ Азова // Историко-археологические исследования в Азове и на Нижнем Дону / Ред. В.Я. Кияшко. Азов, 1997. Вып. 14. С. 133–142.
7. Безуглов С.И., Глебов В.П., Парусимов И.Н. Позднесарматские погребения в устье Дона (курганый могильник Валовый 1). Ростов-на-Дону: Медиа-Полис, 2009. 128 с.
8. Беспалый Е.И. Курган сарматского времени у г. Азова // СА. 1992. № 1. С. 175–191.
9. Беспалый Е.И., Беспалая Н.Е., Раев Б.А. Древнее население Нижнего Дона. Курганый могильник «Валовый 1». Ростов-на-Дону: Изд-во ЮНЦ РАН, 2007. 186 с. (Материалы и исследования по археологии Юга России. № 2).
10. Беспалый Е.И., Лукьяшко С.И. Древнее население междуречья Дона и Кагальника. Курганый могильник у с. Новоалександровка. Ростов-на-Дону: Изд-во ЮНЦ РАН, 2018. 224 с. (Материалы и исследования по археологии юга России. Вып. 1. Т. 2).

11. Веймарн Е.В. Археологичні роботи в районі Інкермана // Археологічні пам'ятки УРСР. Київ, 1963. Т. XIII. С. 15–89.
12. Ворошилов А.Н. Воинское захоронение с плетью из Фанагории // Фанагория. Результаты археологических исследований. Материалы по археологии и истории Фанагории. Т. 7, вып. 4 / Ред. В.Д. Кузнецов, А.А. Завойкин. М.: Институт археологии РАН, 2018. С. 39–55.
13. Высотская Т.Н. Склепы могильника Совхоз 10 (Севастопольский): проблемы этноса и хронологии // МАИЭТ. 1998. Вып. VI. С. 256–273.
14. Габуев Т.А., Малашев В.Ю. Памятники ранних алан центральных районов Северного Кавказа. М.: Таус, 2009. 468 с.
15. Гудкова А.В., Фокеев М.М. Земледельцы и кочевники в низовьях Дуная I–IV вв. н. э. Киев: Наукова думка, 1984.
16. Гущина И.И., Журавлев Д.В. Некрополь римского времени Бельбек IV в Юго-Западном Крыму: В 2-х т. М.: Государственный исторический музей, 2016. 272 с.
17. Гущина И.И., Засецкая И.П. «Золотое кладбище» Римской эпохи в Прикубанье. СПб.: Фарн, 1994. 172 с.
18. Гущина И.И., Мошкова М.Г. Курганы у с. Харьковка в Заволжье (раскопки Б.Н. Гракова и П.С. Рыкова в 1925, 1926 гг.) // Проблемы скифо-сарматской археологии / Ред. А.И. Мелюкова. М.: Ин-т археологии АН СССР, 1990. С. 26–47.
19. Дашевская О.Д. Поздние скифы в Крыму. М.: Наука, 1991. 141 с. (САИ. Вып. Д1–7).
20. Демиденко С.В. Воинское погребение с парадной конской упряжью позднесарматского времени в бассейне реки Курмоярский Аксай // КСИА. 2016. Вып. 244. С. 195–221.
21. Зайцев Ю.П. Охранные исследования в Симферопольском, Белогорском и Бахчисарайском районах // Археологические исследования в Крыму. 1994 год / Ред. В.А. Кутайсов. Симферополь: Сонат, 1997. С. 102–116.
22. Зайцев Ю.П., Мордвинцева В.И. Элитный некрополь 2 в. н. э. у центральных ворот Неаполя скифского // Древняя Таврика / Ред. Ю.П. Зайцев, В.И. Мордвинцева. Симферополь: Универсум, 2007. С. 81–108.
23. Засецкая И.П. Материалы Боспорского некрополя второй половины IV – первой половины V вв. // МАИЭТ. 1993. Вып. III. С. 23–105.
24. Засецкая И.П. Культура кочевников южнорусских степей в гуннскую эпоху. СПб., 1994. 220 с.
25. Кузнецов В. А. Погребения III в. из Кисловодска // СА. 1990. № 2. С. 251–256.
26. Кульчар В. Новые аспекты этнического определения сарматских погребений из Хевиздерка // Донская археология. 2000. № 1. С. 64–71.
27. Лобода И.И. Раскопки могильника Озерное III в 1963–1965 гг. // СА. 1977. № 4. С. 236–252.
28. Максименко В.Е., Безуглов С.И. Позднесарматское погребение на реке Быстрой // СА. 1987. № 1. С. 183–192.
29. Малашев В.Ю. Периодизация ременных гарнитур позднесарматского времени // Сарматы и их соседи на Дону / Ред. Ю.К. Гугуев. Ростов-на-Дону: Терра, Гэфест, 2000. С. 194–232.
30. Малашев В.Ю. Памятники среднесарматской культуры северокавказских степей и их традиции в курганных могильниках Северо-Восточного Кавказа второй половины II – середины V в. н. э. М.: ИА РАН, 2016. 208 с.
31. Малашев В.Ю., Яблонский Л.Т. Степное население Южного Приуралья в позднесарматское время: по материалам могильника Покровка 10. М.: Восточная лит-ра, 2008. 365 с.
32. Марченко И.И. Сираки Кубани. Краснодар: Кубанский гос. ун-т, 1996. 336 с.
33. Медведев А.П. Сарматы в верховьях Танаиса. М.: Таус, 2008. 220 с.
34. Мошкова М.Г. Два позднесарматских погребения в группе «Четыре брата» на нижнем Дону // Вопросы древней и средневековой археологии Восточной Европы. М.: Наука, 1978. С. 71–76.

35. Мошкова М.Г. Сбруйные наборы из позднесарматских погребений Лебедевского могильника (Западный Казахстан) // *Материалы по археологии Волго-Донских степей*. Вып. 1 / Ред. И.В. Сергацков. Волгоград: Изд-во Волгогр. ун-та, 2001. С. 236–249.
36. Мульд С.А. Позднесарматское погребение в Центральном Крыму // *МАИЭТ*. 2001. Вып. VIII. С. 51–67.
37. Мульд С.А., Масякин В.В. Позднескифский склеп № 20 могильника у с. Левадки в Крыму // *МАИЭТ*. 2003. Вып. X. С. 5–31.
38. Пуздровский А.Е. Погребение Битакского могильника первых веков н. э. с оружием и конской уздой // *Поздние скифы Крыма* / Ред. И.И. Гушина, Д.В. Журавлев. М., 2001. С. 122–140. (Труды ГИМ. Вып. 118).
39. Пуздровский А.Е. Крымская Скифия II в. до н. э. – III в. н. э. Погребальные памятники. Симферополь: Бизнес-Информ, 2007. 480 с.
40. Симоненко А.В. Сарматские всадники Северного Причерноморья. СПб.: Нестор–История, 2010. 328 с.
41. Скрипкин А.С. Нижнее Поволжье в первые века нашей эры. Саратов: Изд-во Саратовского университета, 1984. 149 с.
42. Скрипкин А.С. Погребальный комплекс с уздечным набором из Котлубани и некоторые вопросы этнической истории сарматов // *СА*. 1989. № 4. С. 172–181.
43. Соломоник Э.И. Сарматские знаки Северного Причерноморья. Киев: Наукова думка, 1959. 180 с.
44. Сымонович Э.А. Население столицы позднескифского царства (по материалам некрополя Неаполя скифского). Киев: Наукова думка, 1983. 173 с.
45. Тайна золотой маски. СПб.: Государственный Эрмитаж, 2009. 204 с.
46. Флеров В.С., Малашев В.Ю. Сбруйный набор III в. из могильника Клинь-Яр III (Кисловодск) // *Степи Европы в эпоху средневековья*. Т. 1 / Ред. А.В. Евглевский. Донецк: ДонГУ, 2000. С. 11–18.
47. Храпунов И.Н. Могильник Дружное (III–IV вв. нашей эры). Lublin: Wydawnictwo Uniwersytetu Marii Curie-Skladowskiej, 2002. 313 с.
48. Храпунов И.Н. Склеп III в. н. э. из могильника Нейзац // *ПИФК*. 2006. Вып. XVI/1. С. 104–118.
49. Храпунов И.Н. Погребение воина 2 в. н.э. из могильника Опушки // *Древняя Таврика* / Ред. Ю.П. Зайцев, В.И. Мордвинцева. Симферополь: Универсум, 2007. С. 115–124.
50. Храпунов И.Н. Наконечники ремней из могильника Нейзац // *МАИЭТ*. 2008. Вып. XIV. С. 61–79.
51. Храпунов И.Н. Склеп с погребениями III–IV вв. н. э. из могильника Нейзац. Симферополь: Доля, 2011. 72 с.
52. Храпунов И.Н. Погребения II в. н.э. из могильника Нейзац // *ПИФК*. 2015. № 1. С. 216–240.
53. Храпунов И.Н., Мульд С.А. Склепы с погребениями III в. н. э. из могильника Нейзац // *Боспорские исследования*. 2004. Вып. VII. С. 299–326.
54. Шаров О.В. О конских погребениях большого кургана Васюринской горы // *Боспорские исследования*. 2009. Вып. XXII. С. 283–323.
55. Шульц П.Н. Исследования Неаполя скифского (1945–1950 гг.) // *История и археология древнего Крыма* / Ред. П.Н. Шульц. Киев: Изд-во АН УССР, 1957. С. 61–93.
56. Bóna I. Az újhartyáni germán sír [Погребение всадника в с. Уйхартян. Das germanische Reitergrab von Újhartyán] // *Archaeologiai Értesítő*. 1961. No. 88. P. 192–209.
57. Dinnyés I. A hévízgyörki szarmata sírok [Sarmatian graves from Hévízgyörk] // *Régészeti tanulmányok Pest megyéből*. Studia Comitatus. 1991. No. 22. P. 145–201.
58. Istvánovits E. Tiszavasvári-Városföldje, Jegyző-tag. A settlement of the 5th century // *A nyíregyházi Jósza András Múzeum Évkönyve*. 1999. No. 41. P. 173–254.
59. Istvánovits E. Das Gräberfeld aus dem 4-5. Jahrhundert von Tiszadob-Sziget // *Acta Archaeologica Academiae Scientiarum Hungaricae*. 1993. XLV. P. 91–146.

60. Istvánovits E., Kulcsár V., v. Carnap-Bornheim C. The barbarian warrior burial from Tiszalök-Rázompuszta in the 3rd century history of the Upper Tisza Region // *Archäologisches Korrespondenzblatt*. 2006. No. 36. P. 91–110
61. Kőhegyi M., Vörös G. Madaras-Halmok. Kr. u. 2–5. századi szarmata temető. Szeged, 2011. 146 p.
62. Maćzyńska M., Gercen A., Ivanova O., Černýš S., Lukin S., Urbaniak A., Bemmann J., Schneider K., Jakubczyk I. Das frühmittelalterliche Gräberfeld Almalyk-dere am Fusse des Mangup auf der Südwestkrim. Mainz: Verlag des Römisch-Germanischen Zentralmuseums, 2016. 180 S.
63. Muld S. Die Nekropole von Levadki // *Die Krim. Golden Insel im Schwarzen Meer. Griechen–Scythen–Goten*. Bonn, 2013. S. 324–331.
64. Párducz M. Denkmäler der Sarmatenzeit Ungarns III // *Archaeologica Hungarica*. 1950. XXX. 207 p.
65. Šarov O. Ein reiches Pferdegeschirr fus Kerč // *Beiträge zu römischer und barbarischer Bewaffnung in den ersten vier nachchristlichen Jahrhunderten* / Her. C. von Carnap-Bornheim. Lublin; Marburg, 1994. S. 417–427.
66. Vaday A. Beitrag zum Fund von Vizesd-puszta // *Folia Archaeologica*. 1986. No. 37. P. 197–221
67. Zoltai L. Die Hügelgräber der römischen Kaiserzeit in Hortobágy. Budapest, 1941. 274 p.

## REFERENCES

1. Abramova M.P. Pamyatniki gornyykh rayonov Tsentral'nogo Kavkaza rubezha i pervyykh vekov nashey ery. *Arkheologicheskie issledovaniia na iuge Vostochnoi Evropy*, Moscow, 1974, pp. 3–31.
2. Aibabin A.I., Khairedinova E.A. Rannie komplekсы mogil'nika u s. Luchistoe v Krymu. *Materialy po arkheologii, istorii i etnografii Tavrii*, Simferopol, 1998, Vol. VI, pp. 274–311.
3. Antipenko A.V. Tipologiya psalii I–IV vv. n. e. (po materialam pogrebal'nykh pamyatnikov Severnogo Prichernomor'ia). *Materialy po arkheologii, istorii i etnografii Tavrii*, Simferopol, 2016, Vol. XXI, pp. 84–109.
4. Akhmedov I.R., Gushchina I.I., Zhuravlev D.V. Bogatoye pogrebenie II v. n. e. iz mogil'nika Bel'bek IV. Gushchina I.I., Zhuravlev D.V. (Eds.), *Pozdnie skify Kryma*, Moscow, Gosudarstvennyy istoricheskii muzei Publ., 2001, pp. 175–186.
5. Bezuglov S.I. Pozdnesarmatskoye zakhronenie znatnogo voyna v stepnom Podon'e. *Sovetskaya arkheologiya*, 1988, No. 4, pp. 103–115.
6. Bezuglov S.I. Voinskoye pozdnesarmatskoye pogrebenie bliz Azova. Kiiashko V.Ia. (Ed.), *Istoriko-arkheologicheskie issledovaniia v Azove i na Nizhnem Donu*, Azov, 1997, Vol. 14, pp. 133–142.
7. Bezuglov S.I., Glebov V.P., Parusimov I.N. *Pozdnesarmatskie pogrebeniya v ust'e Dona (kurgannyi mogil'nik Valovyy I)*. Rostov-na-Donu, Media-Polis Publ., 2009, 128 p.
8. Bepalyi E.I. Kurgan sarmatskogo vremeni u g. Azova. *Sovetskaya arkheologiya*, 1992, No. 1, pp. 175–191.
9. Bepalyi E.I., Bepalaya N.E., Raev B.A. *Drevneye naselenie Nizhnego Dona. Kurgannyi mogil'nik «Valovyy I»*. Rostov-na-Donu, Iuzhnyi nauchnyy tsentr RAN Publ., 2007, 186 p.
10. Bepalyi E.I., Luk'iashko S.I. *Drevneye naselenie mezhdurech'ia Dona i Kagal'nika. Kurgannyi mogil'nik u s. Novoaleksandrova*. Rostov-na-Donu, Iuzhnyi nauchnyy tsentr RAN Publ., 2018, 224 p.
11. Veimarn E.V. Arkheologichni roboti v raioni Inkermana. *Arkheologichni pam'iatki URSR*, Kiev, 1963, T. XIII, pp. 15–89.
12. Voroshilov A.N. Voinskoye zakhronenie s plet'iu iz Fanagorii. Kuznetsov V.D., Zavoikin A.A. (Eds.), *Fanagoriya. Rezul'taty arkheologicheskikh issledovaniy. Materialy po arkheologii i istorii Fanagorii*, T. 7, vol. 4, Moscow, Institut arkheologii RAN Publ., 2018, pp. 39–55.
13. Vysotskaya T.N. Sklepy mogil'nika Sovkhoz 10 (Sevastopol'skii): problemy etnosa i khronologii. *Materialy po arkheologii, istorii i etnografii Tavrii*, Simferopol, 1998, Vol. VI, pp. 256–273.
14. Gabuev T.A., Malashev V.Iu. *Pamyatniki rannikh alan tsentral'nykh rayonov Severnogo Kavkaza*. Moscow, Taus Publ., 2009, 468 p.

15. Gudkova A.V., Fokeev M.M. *Zemledel'tsy i kochevniki v nizov'iakh Dunaia I–IV vv. n. e.* Kiev, Naukova dumka Publ., 1984.
16. Gushchina I.I., Zhuravlev D.V. *Nekropol' rimskogo vremeni Bel'bek IV v Iugo-Zapadnom Krymu*: in 2 vol. Moscow, Gosudarstvennyi istoricheskii muzei Publ., 2016, 272 p.
17. Gushchina I.I., Zasetkaia I.P. «*Zolotoe kladbishche*» *Rimskoi epokhi v Prikuban'e*. St-Petersburg, Farn Publ., 1994, 172 p.
18. Gushchina I.I., Moshkova M.G. Kurgany u s. Khar'kovka v Zavolzh'e (raskopki B.N. Grakova i P.S. Rykova v 1925, 1926 gg.). Meliukova A.I. (Ed.), *Problemy skifo-sarmatskoi arkheologii*, Moscow, Institut arkheologii AN SSSR Publ., 1990, pp. 26–47.
19. Dashevskaia O.D. *Pozdnie skify v Krymu*. Moscow, Nauka Publ., 1991, 141 p.
20. Demidenko S.V. Voinskoe pogrebenie s paradnoi konskoi upriazh'iu pozdnesarmatskogo vremeni v basseine reki Kurmoiarskii Aksai. *Kratkie soobshcheniia Instituta arkheologii RAN*, 2016, Vol. 244, pp. 195–221.
21. Zaitsev Iu.P. Okhrannye issledovaniia v Simferopol'skom, Belogorskom i Bakhchisaraiskom raionakh. Kutaisov V.A. (Ed.), *Arkheologicheskie issledovaniia v Krymu*. 1994 god, Simferopol, Sonat Publ., 1997, pp. 102–116.
22. Zaitsev Iu.P., Mordvintseva V.I. Elitnyi nekropol' 2 v. n. e. u tsentral'nykh vorot Neapolia skifskogo. Zaitsev Iu.P., Mordvintseva V.I. (Eds.), *Drevniaia Tavrika*, Simferopol, Universum Publ., 2007, pp. 81–108.
23. Zasetkaia I.P. Materialy Bosporskogo nekropolia vtoroi poloviny IV – pervoi poloviny V vv. *Materialy po arkheologii, istorii i etnografii Tavrii*, Simferopol, 1993, Vol. III, pp. 23–105.
24. Zasetkaia I.P. *Kul'tura kochevnikov iuzhnorusskikh stepei v gunnskuuu epokhu*. St-Petersburg, 1994, 220 p.
25. Kuznetsov V. A. Pogrebeniia III v. iz Kislovodska. *Sovetskaia arkheologiia*, 1990, No. 2, pp. 251–256.
26. Kul'char V. Novye aspekty etnicheskogo opredeleniia sarmatskikh pogrebenii iz Khevizderka. *Donskaia arkheologiia*, Rostov-on-Don, 2000, No. 1, pp. 64–71.
27. Loboda I.I. Raskopki mogil'nika Ozernoie III v 1963–1965 gg. *Sovetskaia arkheologiia*, 1977, No. 4, pp. 236–252.
28. Maksimenko V.E., Bezuglov S.I. Pozdnesarmatskoe pogrebenie na reke Bystroi. *Sovetskaia arkheologiia*, 1987, No. 1, pp. 183–192.
29. Malashev V.Iu. Periodizatsiia remennykh garnitur pozdnesarmatskogo vremeni. Guguev Iu.K. (Ed.), *Sarmaty i ikh sosedi na Donu*, Rostov-on-Don, Terra, Gefest Publ., 2000, pp. 194–232.
30. Malashev V.Iu. *Pamiatniki srednesarmatskoi kul'tury severokavkazskikh stepei i ikh traditsii v kurgannykh mogil'nikakh Severo-Vostochnogo Kavkaza vtoroi poloviny II – serediny V v. n. e.* Moscow, Institut arkheologii RAN Publ., 2016, 208 p.
31. Malashev V.Iu., Iablonskii L.T. *Stepnoe naselenie Iuzhnogo Priural'ia v pozdnesarmatskoe vremia: po materialam mogil'nika Pokrovka 10*. Moscow, Vostochnaia literatura Publ., 2008, 365 p.
32. Marchenko I.I. *Siraki Kubani*. Krasnodar, Kubanskii Universitet Publ., 1996, 336 p.
33. Medvedev A.P. *Sarmaty v verkhov'iakh Tanaisa*. Moscow, Taus Publ., 2008, 220 p.
34. Moshkova M.G. Dva pozdnesarmatskikh pogrebeniia v gruppe «Chetyre brata» na nizhnem Donu. *Voprosy drevnei i srednevekovoi arkheologii Vostochnoi Evropy*, Moscow, Nauka Publ., 1978, pp. 71–76.
35. Moshkova M.G. Sbruinye nabory iz pozdnesarmatskikh pogrebenii Lebedevskogo mogil'nika (Zapadnyi Kazakhstan). Sergatskov I.V. (Ed.), *Materialy po arkheologii Volgo-Donskikh stepei*, Vol. 1, Volgograd, Volgogradski universitet Publ., 2001, pp. 236–249.
36. Mul'd S.A. Pozdnesarmatskoe pogrebenie v Tsentral'nom Krymu. *Materialy po arkheologii, istorii i etnografii Tavrii*, Simferopol, 2001, Vol. VIII, pp. 51–67.
37. Mul'd S.A., Masiakin V.V. Pozdneskifskii sklep № 20 mogil'nika u s. Levadki v Krymu. *Materialy po arkheologii, istorii i etnografii Tavrii*, Simferopol, 2003, Vol. X, pp. 5–31.

38. Puzdrovskii A.E. Pogrebenie Bitakskogo mogil'nika pervykh vekov n. e. s oruzhiem i konskoi uzdoi. Gushchina I.I., Zhuravlev D.V. (Eds.), *Pozdnie skify Kryma*, Moscow, Gosudarstvennyi istoricheskii muzei Publ., 2001, pp. 122–140.
39. Puzdrovskii A.E. *Krymskaia Skifiia II v. do n. e. – III v. n. e. Pogrebal'nye pamiatniki*. Simferopol, Biznes-Inform Publ., 2007, 480 p.
40. Simonenko A.V. *Sarmatskie vsadniki Severnogo Prichernomor'ia*. St-Petersburg, Nestor–Istoriia Publ., 2010, 328 p.
41. Skripkin A.S. *Nizhnee Povolzh'e v pervye veka nashei ery*. Saratov, Saratovski universitet Publ., 1984, 149 p.
42. Skripkin A.S. Pogrebal'nyi kompleks s uzdechnym naborom iz Kotlubani i nekotorye voprosy etnicheskoi istorii sarmatov. *Sovetskaia arkheologiya*, 1989, No. 4, pp. 172–181.
43. Solomonik E.I. *Sarmatskie znaki Severnogo Prichernomor'ia*. Kiev, Naukova dumka Publ., 1959, 180 p.
44. Symonovich E.A. *Naselenie stolitsy pozdneskifskogo tsarstva (po materialam nekropolia Neapolia skifskogo)*. Kiev, Naukova dumka Publ., 1983, 173 p.
45. *Taina zolotoi maski*. St-Petersburg, Gosudarstvennyi Ermitazh Publ., 2009, 204 p.
46. Flerov V.S., Malashev V.Iu. Sbruiny nabor III v. iz mogil'nika Klin-Iar III (Kislovodsk). Evglevskii A.V. (Ed.), *Stepi Evropy v epokhu srednevekov'ia*, T. 1, Donetsk, Donetskii universitet Publ., 2000, pp. 11–18.
47. Khrapunov I.N. *Mogil'nik Druzhnoe (III–IV vv. nashei ery)*. Lublin, Wydawnictwo Uniwersitetu Marii Curie-Skladowskiej, 2002, 313 p.
48. Khrapunov I.N. Sklep III v. n. e. iz mogil'nika Neizats. *Problemy istorii, filologii, kul'tury*, 2006. Vol. XVI/1, pp. 104–118.
49. Khrapunov I.N. Pogrebenie voina 2 v. n.e. iz mogil'nika Opushki. Zaitsev Iu.P., Mordvintseva V.I. (Eds.), *Drevniaia Tavrika*, Simferopol, Universum Publ., 2007, pp. 115–124.
50. Khrapunov I.N. Nakonechniki remnei iz mogil'nika Neizats. *Materialy po arkheologii, istorii i etnografii Tavrii*, Simferopol, 2008, Vol. XIV, pp. 61–79
51. Khrapunov I.N. *Sklep s pogrebeniiami III–IV vv. n. e. iz mogil'nika Neizats*. Simferopol, Dolia Publ., 2011, 72 p.
52. Khrapunov I.N. Pogrebeniia II v. n.e. iz mogil'nika Neizats. *Problemy istorii, filologii, kul'tury*, 2015, No. 1, pp. 216–240.
53. Khrapunov I.N., Mul'd S.A. *Sklepy s pogrebeniiami III v. n. e. iz mogil'nika Neizats. Bosporskie issledovaniia*, Kerch, 2004, Vol. VII, pp. 299–326.
54. Sharov O.V. O konskikh pogrebeniiax bol'shogo kurgana Vasiurinskoii gory. *Bosporskie issledovaniia*, Kerch, 2009, Vol. XXII, pp. 283–323.
55. Shul'ts P.N. Issledovaniia Neapolia skifskogo (1945–1950 gg.). Shul'ts P.N. (Ed.), *Istoriia i arkheologiya drevnego Kryma*, Kiev, Akademia Nauk USSR Publ., 1957, pp. 61–93.
56. Bóna I. Az újhartyáni germán sír [Das germanische Reitergrab von Újhartyán]. *Archaeologiai Értesítő*, 1961, No. 88, pp. 192–209.
57. Dinnyés I. A hévízgyörki szarmata sírok [Sarmatian graves from Hévízgyörk]. *Régészeti tanulmányok Pest megyéből. Studia Comitatus*, 1991, No. 22, pp. 145–201.
58. Istvánovits E. Tiszavasvári–Városföldje, Jegyző-tag. A settlement of the 5th century. *A nyíregyházi Jósza András Múzeum Évkönyve*, 1999, No. 41, pp. 173–254.
59. Istvánovits E. Das Gräberfeld aus dem 4-5. Jahrhundert von Tiszadob-Sziget. *Acta Archaeologica Academiae Scientiarum Hungaricae*, 1993, XLV, pp. 91–146.
60. Istvánovits E., Kulcsár V, v. Carnap-Bornheim C. The barbarian warrior burial from Tiszalök-Rázompusztá in the 3rd century history of the Upper Tisza Region. *Archäologisches Korrespondenzblatt*, 2006, No. 36, pp. 91–110
61. Kőhegyi M., Vörös G. *Madaras-Halmok. Kr. u. 2–5. századi szarmata temető*. Szeged, 2011, 146 p.

62. Mączyńska M., Gercen A., Ivanova O., Černyš S., Lukin S., Urbaniak A., Bemmann J., Schneider K., Jakubczyk I. *Das frühmittelalterliche Gräberfeld Almalyk-dere am Fusse des Mangup auf der Südwestkrim*. Mainz, Verlag des Römisch-Germanischen Zentralmuseums, 2016, 180 p.
63. Muld S. Die Nekropole von Levadki. *Die Krim. Golden Insel im Schwarzen Meer. Griechen–Scythen–Goten*, Bonn, 2013, pp. 324–331.
64. Párducz M. Denkmäler der Sarmatenzeit Ungarns III. *Archaeologica Hungarica*, 1950, XXX, 207 p.
65. Šarov O. Ein reiches Pferdegeschirr fus Kerč. C. von Carnap-Bornheim (Hrs.), *Beiträge zu römischer und barbarischer Bewaffnung in den ersten vier nachchristlichen Jahrhunderten*, Lublin, Marburg, 1994, pp. 417–427.
66. Vaday A. Beitrag zum Fund von Vizeds-pusztá. *Folia Archaeologica*, 1986, No. 37, pp. 197–221
67. Zoltai L. *Die Hügelgräber der römischen Kaiserzeit in Hortobágy*. Budapest, 1941, 274 p.

**I. N. KHRAPUNOV<sup>a)</sup>, E. ISTVÁNOVITS<sup>b)</sup>, V. KULCSÁR<sup>c)</sup>, A. A. STOYANOVA<sup>d)</sup>**

*a) V.I. Vernadsky Crimean Federal University (Simferopol, Russia)*

*b) Jósá András Museum (Nyíregyháza, Hungary)*

*c) University of Szeged (Szeged, Hungary)*

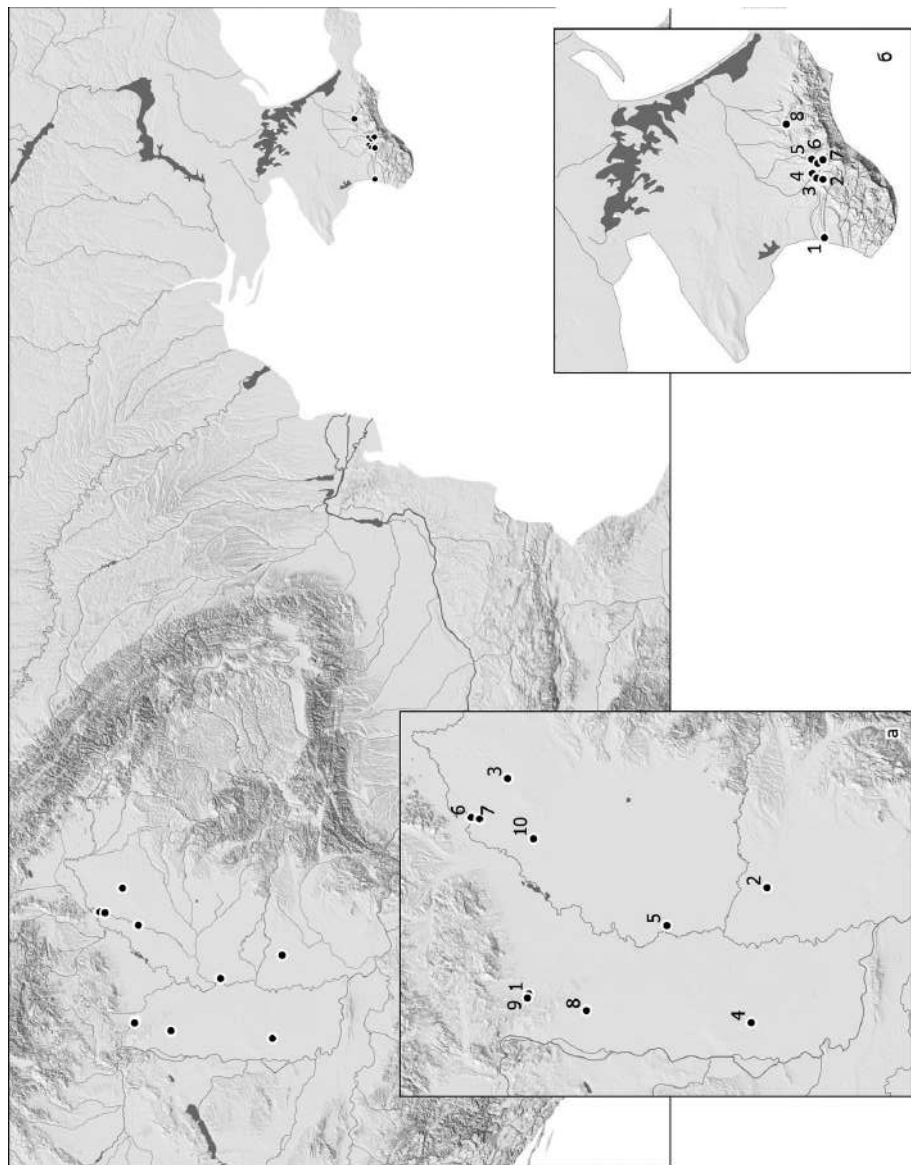
*d) Institute of Archaeology of the Crimea, Russian Academy of Sciences (Simferopol, Russia)*

## **HORSE TACK FROM THE SARMATIAN PERIOD IN THE CRIMEA AND ALFÖLD**

**Abstract:** The Crimean peninsula and the part of the Carpathian basin known as Alföld were southern and western borderlands of the area where Sarmatian tribes lived. In both countries, horse-riding Sarmatians met settled populations. In contrast to other regions populated with the Sarmatians, in the Crimea and Alföld there was sedentarization of those who recently had been nomads. Regarding methodology, it would be interesting to trace common and specific features of cultures that shaped in faraway countries among different tribes which were parts of common Sarmatian unity, when they turned to settled life under different geographical conditions and in different ethnic environment. This research would better be done as a complex study addressing various elements of culture. The case addressed in this paper discusses horse tack as an inalienable part of culture of any nomads and the Sarmatians in particular. The comparison of horse tack elements discovered in Alföld and the Crimea allows the following conclusions. In the Crimea, the number of such finds is much bigger, and they are much more varied. Horse bits occurring in both regions belong to the same type. However, there is an important difference. In the Crimea, bit rings held paired clamps carrying straps of reins and head-gear. In the territory of modern Hungary, such clamps appeared only in the cemetery of Madaras-Halmok, by one on a ring. Besides the absence of cheek-pieces, it makes a clear evidence that the Sarmatians from Alföld drove the horse in an alternative way in comparison with Crimean Sarmatians. There are finds from Alföld which were possibly used in horse tack, such as a few rings with clamps, hemispherical badges, iron belt fittings, bronze rings, and a bronze ring with hammered overlapping ends riveted together. They are identical with the artefacts discovered in the Crimea. However, they did not indicate separate connections of the Crimea and Alföld. There were artefacts of the same types distributed in all the areas populated with Sarmatians. Only the pair of double-axe-shaped strap-ends from Vizeds-Pusztameets meets with exact and seemingly the only analogy in the Crimea. The set of elements of horse tack from Vizeds-Pusztá greatly differs from other finds in Alföld. It probably belonged to a horse-rider who came from Eastern European steppe.

**Key words:** Crimea, Hungary, Sarmatians, horse tack.





**Рис. 1.** Карта памятников Крыма и Альфельда, упомянутых в статье. А: 1 – Визешдлушта / Vizesfpuszta; 2 – Галлахевиз / Galgahévíz; 3 – Гестерд / Geszteréd; 4 – Мадараш / Madaras; 5 – Сентеш / Szentés; 6 – Тисалёк / Tiszalök; 7 – Тисавашвари / Tiszavasvári; 8 – Уйхартьян / Újhartyan; 9 – Хевиздьёрк / Hévízgyörk; 10 – Хортобадь-Порошхат / Hortobágy-Poroshat.

Б: 1 – Усть-Альма; 2 – Левадки; 3 – Неаполь скифский; 4 – Бигак; 5 – Нейзац; 6 – Олушки; 7 – Дружное; 8 – Мичурино

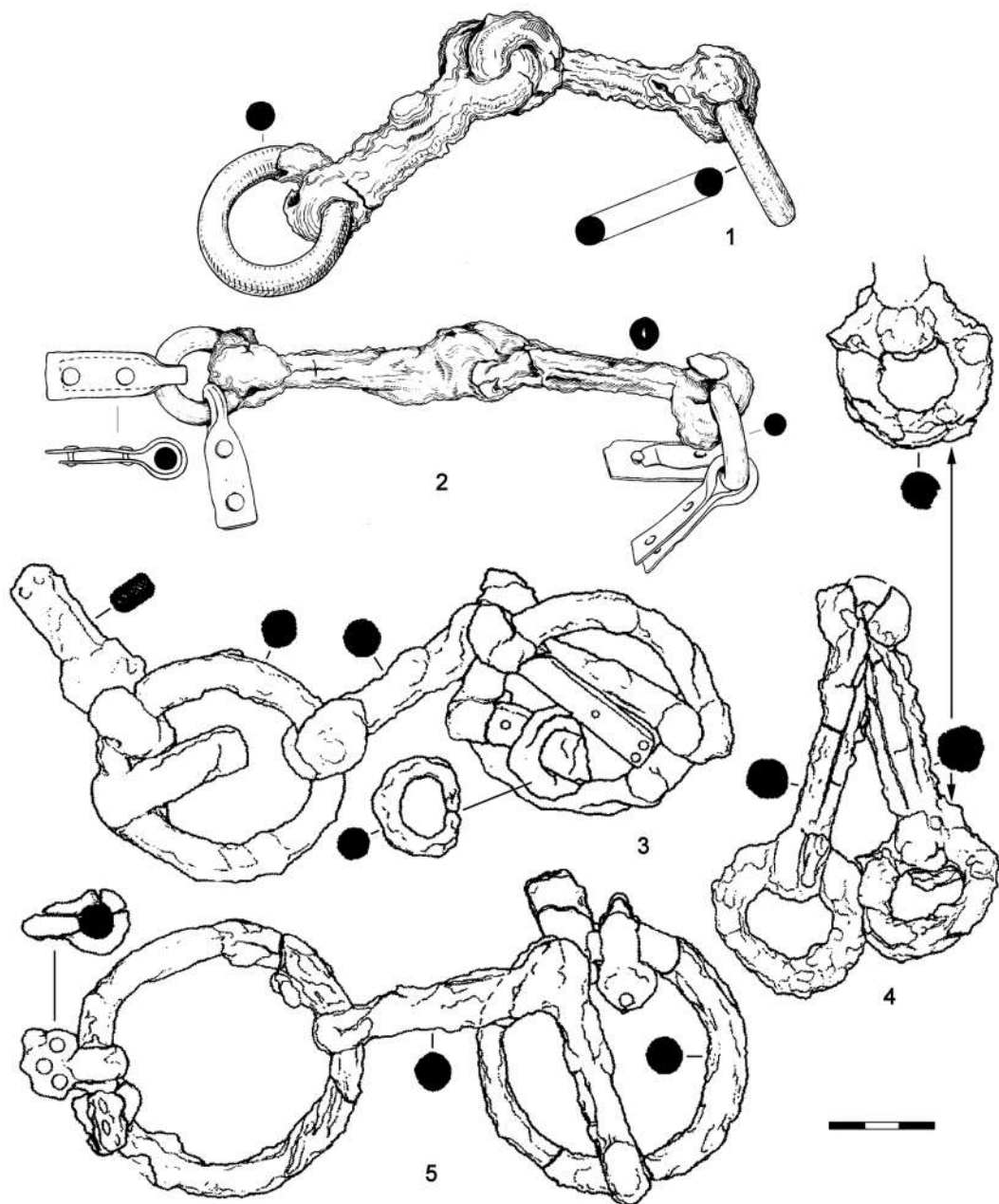


Рис. 2. Удила из могильника Нейзац

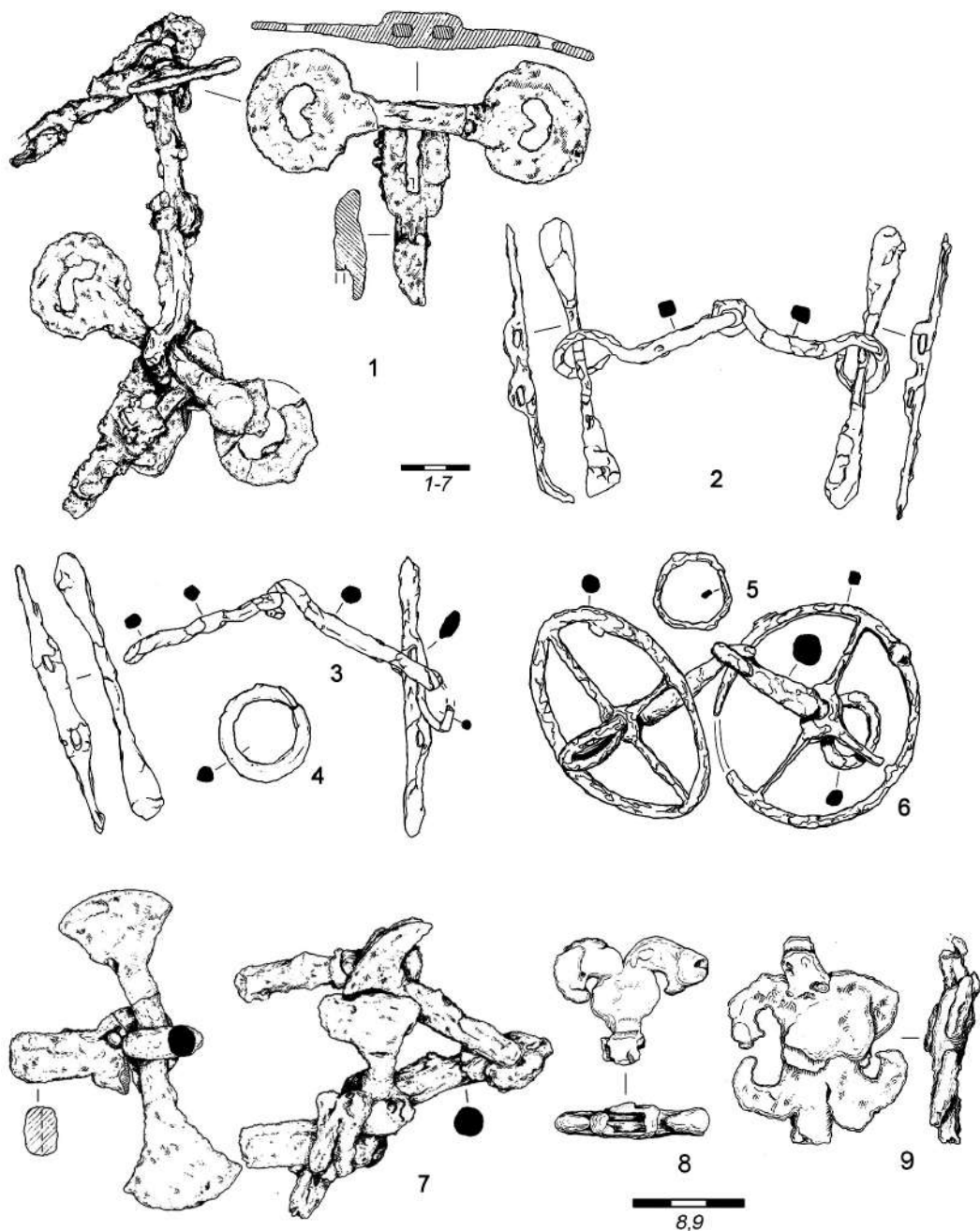


Рис. 3. Удила и псалии из могильника Нейзац (1–7), налобники из могильников Опушки (8) и Нейзац (9)

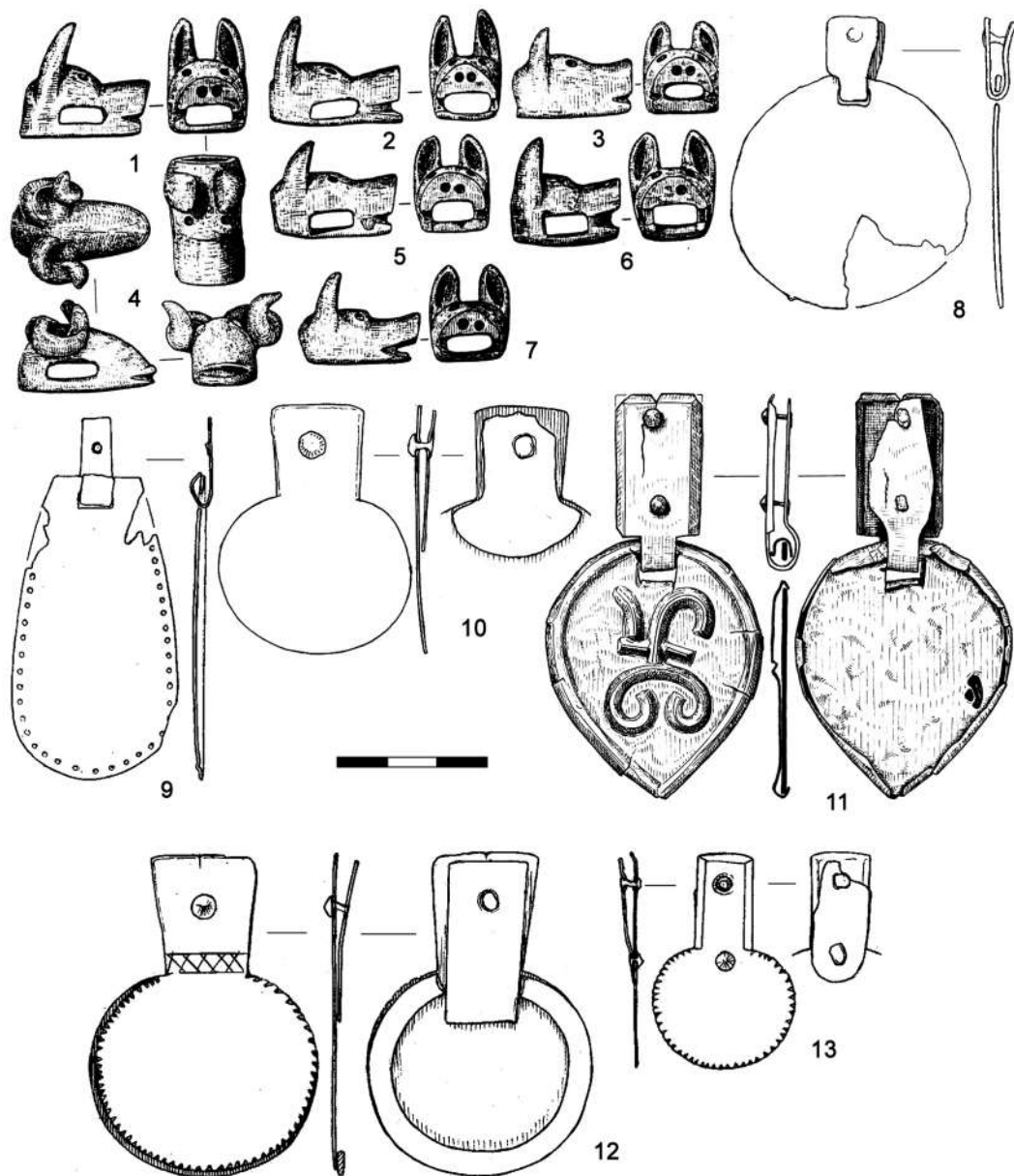


Рис. 4. Пронизи (1–7) и подвески (8–13) из могильника Нейзац

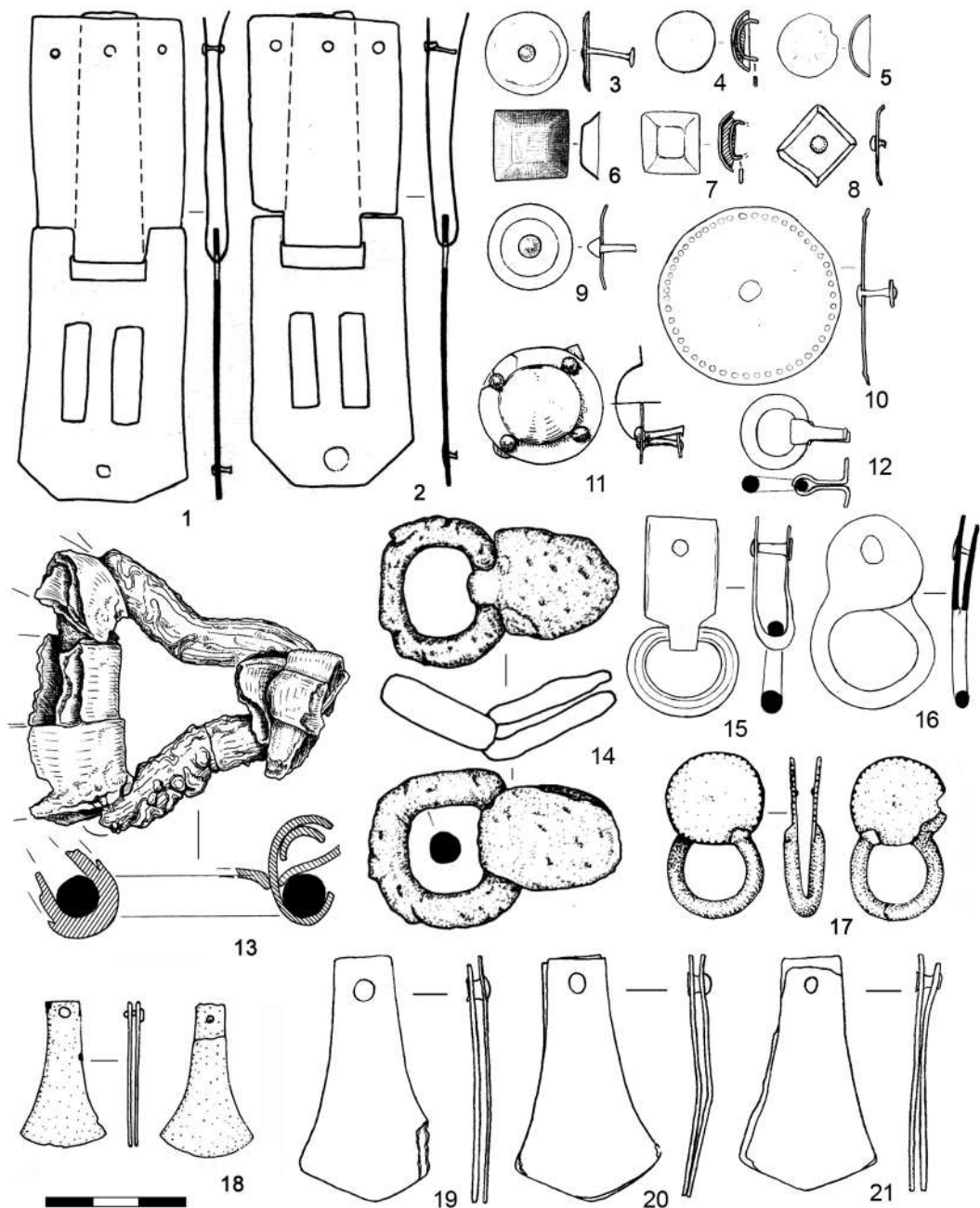
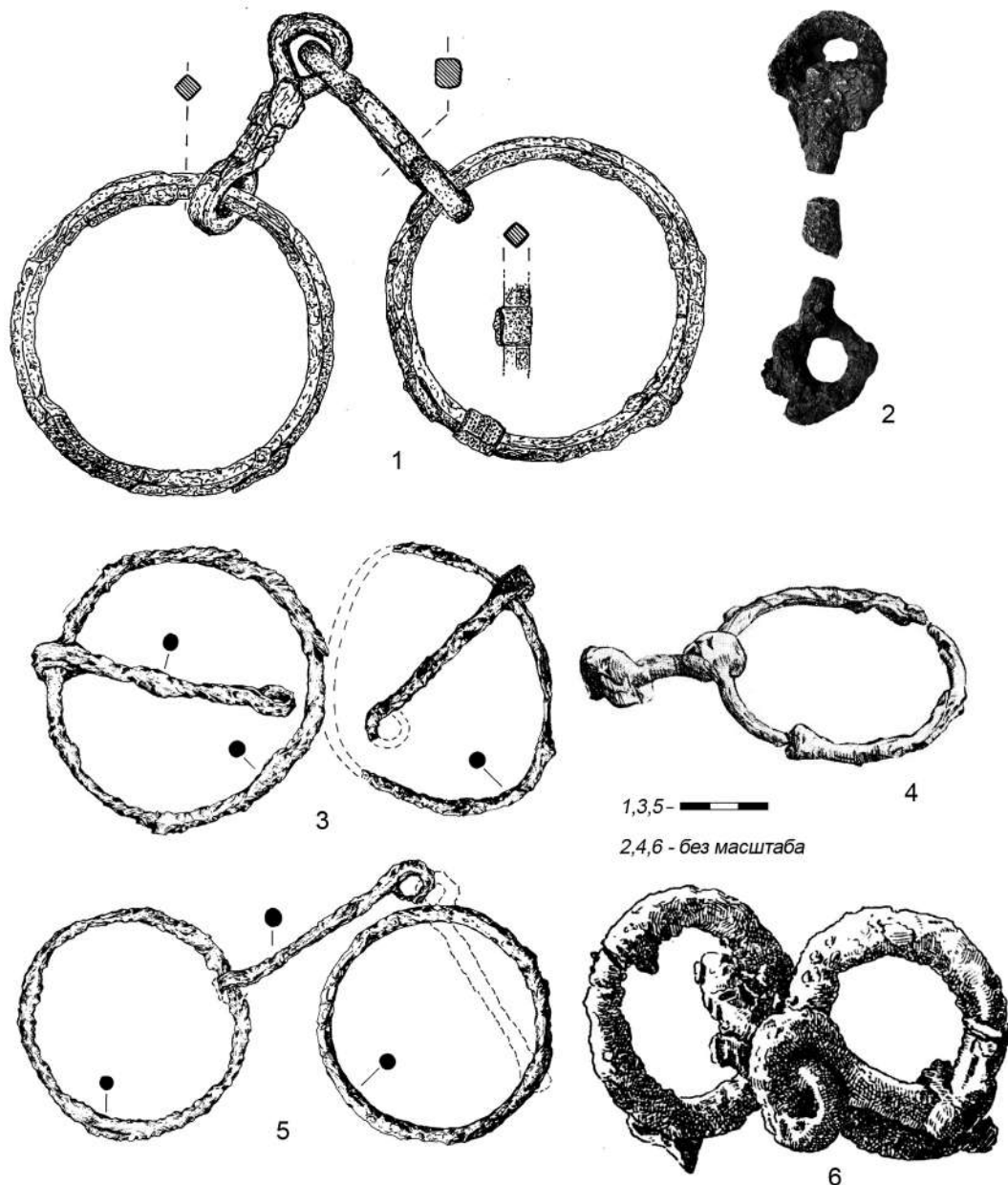


Рис. 5. Детали конской сбруи из могильников Нейзац (1–13, 15, 16, 19–21), Тисалёк / Tiszlök (14), Визешдпушта / Vizedpuszta (17, 18)



**Рис. 6.** Детали конской сбруи из могильников Хевиздърк / Hévízgyörk (1), Тисавашвари / Tiszavasvári (3, 5), Сентеш / Szentes (2), Гестеред / Geszteréd (4), Хортобадь-Порошхат / Hortobágy-Poroshát (6)

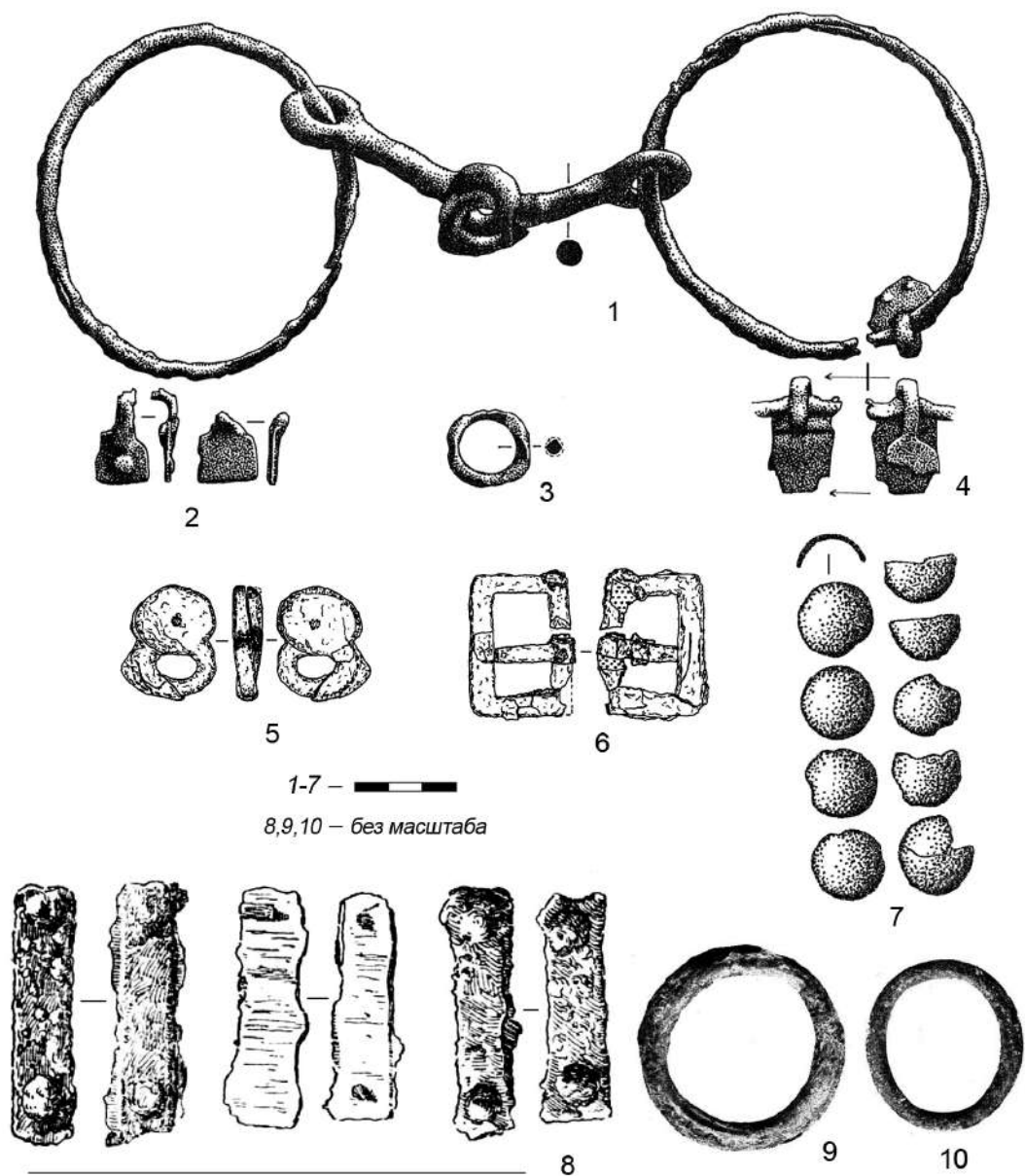


Рис. 7. Детали конской сбруи из могильников Мадараш / Madaras (1–4, 7), Хевиздьёрк / Hévízgyörk (5, 6), Хортобадь–Порошхат / Hortobágy–Poroshát (8), Галгахевиз / Galgahévíz (9, 10)