

76. Maczynska M., Gercen A., Ivanova O., Cernys S., Lukin S., Urbaniak A., Bemman J., Schneider K., Jakubczyk I. *Das fruhmittelalterliche Graberfeld Almalyk-Dere am Fusse des Mangup auf der Sudwestkrim*. Mainz, 2016, 205 p.
77. Cultural Landscape of «Cave Towns» of the Crimean Gothia. Available at: <http://whc.unesco.org/en/tentativelists/577> (accessed: 05.08.2017).

Манаев А. Ю., Зарубин В. Г.

Мангуп-Кале в системе государственной охраны памятников в 1917-2017 гг.

Резюме

В статье рассмотрены основные проблемы охраны памятников средневекового городища Мангуп-Кале в 1917-2017 гг. Проанализированы аспекты государственного учета объектов культурного наследия, разработки охранного зонирования памятника, проведения реставрационных работ. Отдельное внимание уделено перспективам включения Мангупа в Список Всемирного культурного наследия ЮНЕСКО и важности дальнейших исследований в контексте сохранения культурного ландшафта Мангуп-Кале и его ближайшего окружения.

Ключевые слова: Мангуп-Кале, охрана культурного наследия, Республика Крым.

Manaev A. Ju., Zarubin V. G.

Mangup-Kale in the System of the State Protection of Monuments from 1917 to 2017

Summary

This article addresses the main aspects of the protection of monuments located in the mediaeval fortress of Mangup-Kale from 1917 to 2017 by analyzing diverse aspects of the state registration of cultural heritage objects, protective zoning of the fortress, and conduction of restoration works. Particular attention has been paid to the perspectives of the inscription of Mangup into the UNESCO World Heritage List and further researches significance for the preservation of the cultural landscape of Mangup-Kale and its immediate environs.

Keywords: Mangup-Kale, cultural heritage protection, Republic of the Crimea.

Д. А. ЛОМАКИН

**«ОБШИРНАЯ МЕЧЕТЬ,
РАЗВАЛИНЫ КОЕЙ ЗАМЕТНЫ И ДОНЫНЕ»¹:
ОТЕЧЕСТВЕННАЯ ИСТОРИОГРАФИЯ
ПОСЛЕДНЕЙ ЧЕТВЕРТИ XVIII — НАЧАЛА XXI ВВ.
О МЕЧЕТИ СРЕДНЕВЕКОВОЙ КРЕПОСТИ
КЫРК-ЕР (ЧУФУТ-КАЛЕ)²**

Изменение политической ситуации, как в Крыму, так и за его пределами, нестабильность внутри Золотой Орды в середине XIV в. привели к постепенному нарастанию предкризисных факторов внутри Солхата. Потеря контроля над экономической ситуацией в регионе, постоянная угроза нападения и отсутствие надежной защиты, несмотря на грандиозное строительство оборонительных сооружений, смещение вектора политических интересов определили снижение роли Солхата как экономического, военного, культурного и, прежде всего, административного центра и перенос Хаджи-Гиреем столицы формирующегося Крымского ханства в середине XV в. в хорошо укрепленную горную крепость Кырк-Ер³.

С 1454 г. в новом центре начинается чеканка монеты, что свидетельствует о существовании на городище монетного двора. О мусульманском периоде истории города также напоминают дюрбе Джанике-Ханым, руинированные остатки мечети, различные фрагменты архитектурных деталей, часто использованные при постройке более поздних сооружений. Также логичным будет предположение, что «правители ханства должны были иметь в городе дворец. Косвенно на это указывают сведения письменных источников. <...> Указанием на его местоположение могут служить устные предания о существовании дворца в районе южных ворот, где скрыты руины монументальных построек» [11, с. 185].

После присоединения Крыма к России посетивших полуостров путешественников неизменно привлекал Бахчисарай, столица Крымского ханства. Не мог остаться в стороне и заселенный к тому моменту караимами город Чуфут-Кале, расположенный в получасе ходьбы от ханского дворца. Крепость удивляла своей природной неприступностью, этнокультурной самобытностью, во многом тогда еще неизученной историей

¹ Цитата по: [6, с. 436].

² Работа выполнена в рамках базовой части государственного задания Минобрнауки РФ № 33.5763. 2017/БЧ по теме «Российская империя и Крым: основные проблемы, концепции, понятия» и программы развития ФГАОУ ВО «КФУ им. В. И. Вернадского», проект ГСУ/2016/3 «Академическая мобильность молодых ученых России — АММУР».

³ По мнению И. В. Зайцева, впервые город был проверен на прочность в 1238 г., когда он пал под натиском войска Шибана, внука Чингизхана, младшего брата Батыя, после чего, скорее всего, представлял собой полуавтономное аланское владение во главе с ханским наместником, обложенное налогом на манер русских княжеств, который поступал лично ханам [15, с. 499]. А. Г. Герцен связывает окончательный захват Кырк-Ера со временем правления Джанибека в период между 1342 и 1363 гг. [11, с. 140].



Рис. 1. План-схема Чуфут-Кале и его округи [по: 11, с. 8]

своего существования, что придавало поселению ареол таинственности и романтизма. Многочисленные вояжеры и исследователи (Д. Вебстер, Э. Гендерсон, Э. Д. Кларк, Р. Лайелл, Д. де Монпере, Ш. Ж. Ромм и др.) оставили разнообразные путевые записи, являющиеся важнейшим источником по истории изучения культурного наследия городища. Сведения иностранцев отличаются по своей точности, достоверности и стилю составления. Эти произведения во многом несут отпечаток субъективности и образованности их авторов. При этом, по справедливому замечанию А. И. Набокова, «Чуфут-Кале со своим караимским населением, необычным как в религиозном, так и бытовом плане, привлекал больше внимания как местообитание этого затерянного народа, чем древнее укрепленное городище. Отсюда скудость информации об устройстве его фортификационных сооружений и редкость детальных описаний отдельно взятых объектов» [21, с. 350].

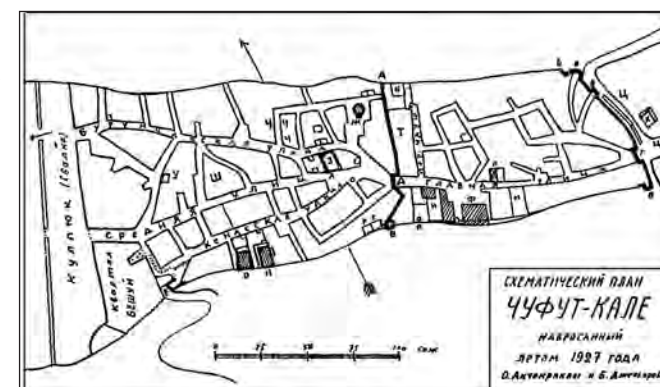
Информация о мечети на городище в подобных источниках практически отсутствует, либо носит крайне фрагментированный характер.

В 1793 г. Крымский полуостров посетил академик П. С. Паллас. Осматривая древности Чуфут-Кале, он оставил следующую запись: «Виднеется мавзолеем дочери хана Тохтамышша, состоящий из двух усыпальниц, одна над другой; с западной стороны он украшен изящным сводчатым портиком. Могила или мавзолеем должен был быть построен для дочери Тохтамыш-хана, похищенной одним мурзой при помощи хитрости и бежавшим в эту крепость, в то время находившуюся во владении генуэзцев. Со времени этого происшествия прошло приблизительно 350 лет. Татары в то время имели много домов и мечеть в Чуфут-Кале» [22, с. 32]. Основываясь на обычной для ученого точности, неоднократно продемонстрированной в своих работах, есть основания предположить, что к моменту его визита в крепость мечеть находилась в заброшенном руинированном состоянии, при этом в архитектурном плане она не выделялась из общей массы обыденных построек городища.

Крым, как новое территориальное приобретение Российской империи, явился мощным импульсом совершенствования и распространения научных знаний о полуострове. Крымоведение к середине XIX в. стало одним из важнейших направлений отечественной исторической науки, краеведческие публикации знакомили читателя не только с общими вопросами развития региона, но и зачастую касались отдельных специфических отраслей знаний. Работы местных исследователей не оставили без внимания самобытные памятники Чуфут-Кале. Переводчик восточных языков при Таврическом гражданском губернаторе Ф. М. Домбровский в 1848 г. отметил, что при строительстве караимских построек использованы фрагменты мусульманской архитектуры крепости, в том числе, по его мнению, мечети: «Легко согласиться с тем, что

в Чуфут-Кале была построена одним из ханов обширная мечеть, которая, как говорит предание, действительно существовала на том самом месте, на котором в настоящее время находится мавзолеем над прахом дочери Тохтамыш-хана Ненекеджан-Ханым. Предание это, между прочим, подтверждается тем, что в некоторых зданиях Чуфут-Кале доселе попадаются камни с арабскими, обронной работы, буквами» [14, с. 384].

Авторитетный караимский общественно-политический деятель, исполняющий обязанности Таврического и Одесского гахама в 1855-1857 гг. С. А. Бейм соотнес возведение мечети на территории городища с правлением Менгли-Гирея I: «Здесь жил хан Менгли-Гирей, спасав-



- | | |
|--|---|
| А. Средняя крепостная стена. | Н. Караимская кенасса. |
| Б. Восточная креп. стена. | О. Запасная кенасса. |
| В. Крепостные башни. | П. „Копка-кую“, скважина колодезь и скала для подъема тяжести и воды. |
| Г. Вост. креп. ворота. | Р. Хамам-коба (блинная пещера). |
| Д. Средние креп. ворота. | С. Сакы-коба (мистичная п.). |
| Е. Малые креп. ворота. | Т. Место б. ханского монетного двора. |
| Ж. Мавзолеем „Ненекеджан“. | У. Развалины древнего монументального адания. |
| З. Развалины мечети. | Ф. Караимский общественный дом-дворец, выстроенный в 1896 г. |
| И. Бывш. дом А. Фирковича. | Х. Бассейн в скале. |
| К. Пещера Чауша (известная под названием „судилища“ и „темницы“). | Ц. Привозная площадь. |
| Л. Бывш. дом караима Помпа, ныне домик Бахчисар. музея, предназнач. для помещения научн. работников. | Ч. Старый базар. |
| М. Бывш. дом С. Бейма. | Ш. Место б. караимской школы. |

Рис. 2. Схематичный план городища Чуфут-Кале, составленный О.-Н. А. Акчокраклы. 1927 г. [по: 3, с. 161]

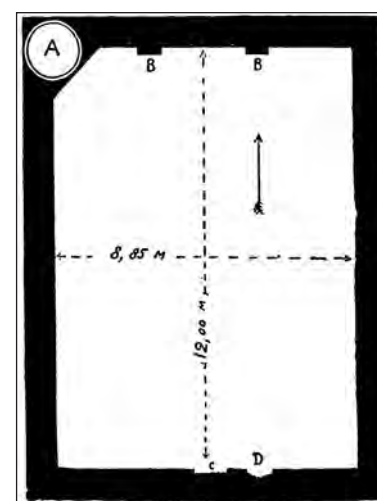


Рис. 3. План мечети в Чуфут-Кале. Составлен О.-Н. А. Акчокраклы. 1927 г. [по: 3, с. 168]

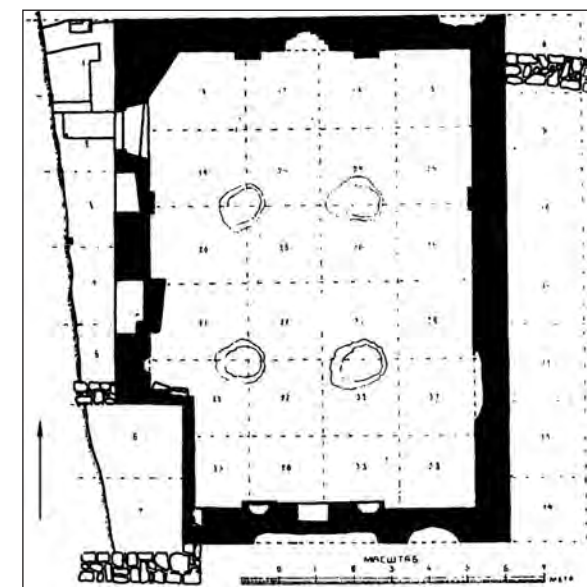


Рис. 4. План мечети на городище Чуфут-Кале, составленный У. А. Боданинским по результатам археологических работ 1928-1929 гг. [по: 4, с. 177]



Рис. 5. Руины мечети до начала археологических исследований. Вид с юго-востока. 1928 г. [БИКАМЗ, каталог фотонегативов, инв. № Н-58]

большого татарского кладбища вне города. <...> От этих же мусульманских времен кое-где в старом городе попадаются в низах домов камни с восточным орнаментом, однако, возможно, что эти камни находятся не на первоначальном месте» [7, с. 112]. Возведение постройки автором было отнесено к XIV в.

С А. Л. Бертъе-Делагардом был не согласен Т. С. Леви-Бабович, караимский общественный и религиозный деятель, старший газзан в Севастополе (1911-1931 гг.), в дальнейшем — каирский гахам (1934-1956 гг.). Он отрицал возможность существования мечети на месте руин близ дюрбе: «Развалины эти никак не могут принадлежать к остаткам мечети. От здания сохранилась в целости лишь одна северная стена <...>, и эта самая стена служит явным опровержением мнения Б[ертъе]-Делагарда. <...> Стена с внешней стороны имеет действительно хорошо сохранившуюся восточную орнаментировку, но орнаментировка здесь не сплошная по всей поверхности стены, а только местами и симметричность в расположении орнаментировок не соблюдена, как следовало бы <...> для мечети. <...>



Рис. 6. Археологическое исследование мечети. 1928-1929 гг. Вид с юго-востока [БИКАМЗ, каталог фотонегативов, инв. № 803]

шийся от своих неприятелей: он устроил мечеть, развалины коей заметны и доньне» [6, с. 436].

Классика крымского краеведения А. Л. Бертъе-Делагарда также заинтересовали руины мечети: «Подле самих ворот внутри города видны развалины большой хорошей мечети, с двумя рядами колонн внутри, имевших сталактитовые капители. Направление михраба S10W. В ее стенах и вокруг попадают камни, прекрасно изукрашенные мусульманским ковровым узором, стиля турок-сельджуков <...>. Вокруг попадаются татарские могилы и остатки

Внутренняя отделка этой стены более равномерна и сделана по всем правилам симметрии. <...> По всему видно, что из четырех стен здания — эта северная стена самая замечательная. <...> Во всех мечетях северная стена никогда не служила предметом особенных забот архитектора, главное внимание которого всегда бывало обращено на южную стену, где находился алтарь» [20, с. 24]. Опираясь на сомнительно аргументированные заключения, Т. С. Леви-Бабович пришел к выводу: «В этом здании можно скорее усмотреть дворец како-

го-нибудь богатого человека или вельможи, но никак не здание мечети. Если настаивать на бытии здесь храма, то храм этот принадлежал народу, который при богослужении лицом обращался на север» [20, с. 24]. При этом автор не отрицал возможности существования на городище мечети: «Могла быть в Кале и мечеть для обслуживания религиозных нужд переселявшихся туда на время знатных татар» [20, с. 28].

Со второй половины 20-х гг. XX в. есть все основания говорить о начале качественно нового этапа исследования мусульманских древностей Чуфут-Кале. Он связан, прежде всего, с научной деятельностью на городище сотрудников Бахчисарайского государственного дворца-музея тюрко-татарской культуры и Центральных государственных реставрационных мастерских. 9–10 августа 1926 г. У. А. Боданинский и Б. Н. Засыпкин произвели осмотр архитектурных памятников Бахчисарая. Совместно был выработан ряд первоочередных мер по их поддержанию в надлежащем состоянии. В расположенных рядом с дюрбе Джанике-Ханым руинах мечети было намечено «произвести очистку от земли и укрепить сохранившиеся части промазкой швов» [12, л. 32].

В 1927 г. по поручению бахчисарайского музея О.-Н. А. Акчокраклы при помощи студента Б. Джеппарова осмотрел памятники Чуфут-Кале с целью выяснения их технического состояния, знакомства с общей топографией поселения и изучения эпиграфического материала [3, с. 159]. Результаты осмотра легли в основу публикации 1928 г. [3]. «Не может быть сомнения, что на Ч[уфут]-Кале была мечеть и медресе, неизбежные атрибуты всякой мусульманской общины, а также и кладбище» — отметил О.-Н. А. Акчокраклы [3, с. 165]. К моменту осмотра мечети «уцелела только лишь северная стена с внутренним тупым углом на с[еверо]-з[ападе], на утолщении коего был поставлен минарет. На существование минарета в этом здании указывают:



Рис. 7. Археологическое исследование мечети. 1928-1929 гг. Вид с северо-запада [БИКАМЗ, каталог фотонегативов, инв. № 808]



Рис. 8. Участники археологической экспедиции у восточной стены мечети. На заднем плане — дюрбе Джанике-Ханым [БИКАМЗ, каталог фотонегативов, инв. № 802]



Рис. 9. Участники археологической экспедиции 1929 г. во внутреннем пространстве мечети у северной стены [БИКАМЗ, каталог фотонегативов, инв. № 826]

стен 0,65 м, кладка бутовая на крепком известковом растворе с песком. Внутри мечети на северной стене сохранились следы подпружных арок в виде их пят <...>. Возможно, что мечеть была перекрыта куполом. В кладке северной уцелевшей стены видны блоки значительного размера правильной тески со следами скульптурной орнаментальной обработки и рельефных фрагментированных надписей» [3, с. 168]. Краевед указал на явные различия строительной техники, качественно обработанные фрагменты (включая блок северной стены с датой 746 г. х.) «плохо вязались» с бутовой кладкой, что говорит о наличии нескольких строительных периодов памятника, либо об использовании при возведении мечети фрагментов более ранних сооружений. Не исключено, что мечеть была перестроена во время правления Менгли-Гирея.



Рис. 10. О.-Н. А. Акчокраклы у северной стены мечети [БИКАМЗ, каталог фотонегативов, инв. № Н-50]

1) округленный след на поверхности тупого угла, 2) остатки нескольких ступеней винтовой лестницы внутри минарета, 3) архитектурный фрагмент шерфе (балкончика) минарета. По сохранившимся очертаниям стен, само здание имеет вид продолговатого четырехугольника размерами: 13,60x10,65 м снаружи и 12,00x8,85 м внутри. На южной стене с внутренней стороны видна верхняя часть сталактитовой ниши михраба. Но, очевидно, эта часть михраба переставлена со своего первоначального места, т. к. она в настоящее время не находится на оси здания, а несколько передвинута на восток. Толщина стен 0,65 м, кладка бутовая на крепком известковом растворе с песком. Внутри мечети на северной стене сохранились следы подпружных арок в виде их пят <...>. Возможно, что мечеть была перекрыта куполом. В кладке северной уцелевшей стены видны блоки значительного размера правильной тески со следами скульптурной орнаментальной обработки и рельефных фрагментированных надписей» [3, с. 168]. Краевед указал на явные различия строительной техники, качественно обработанные фрагменты (включая блок северной стены с датой 746 г. х.) «плохо вязались» с бутовой кладкой, что говорит о наличии нескольких строительных периодов памятника, либо об использовании при возведении мечети фрагментов более ранних сооружений. Не исключено, что мечеть была перестроена во время правления Менгли-Гирея.

В течение 1928-1929 гг. Государственным дворцом-музеем тюрко-татарской культуры в Бахчисарае под руководством У. А. Боданинского производились археологические исследования средневекового поселения Чуфут-Кале. В 1926 г. при расчистке мечети в ее южной стене «была открыта ниша со сталактитовым сводом, характерным для обработки «михрабов» — алтарных ниш мусульманских мечетей. <...> Тогда же возникла мысль о более детальном исследовании этих руин» [4, с. 170]. В научный коллек-

тив экспедиции входили: О.-Н. А. Акчокраклы, Б. Н. Засыпкин, студенты-практиканты Б. Муратов и Д. Аблямитов. В 1929 г. к ним присоединились стажеры Е. В. Веймарн и В. Н. Чепелев, выполнившие топографическую съемку городища. Перед коллективом, «прежде всего, была поставлена задача выяснить структуру мечети» [4, с. 171]. За два сезона работ все внутреннее пространство постройки было расчищено.

На северной стене к моменту исследования сохранились две пилястры с капителями, на одной из них был выявлен блок от арки. Следы пилястр были обнаружены также на восточной и западной стенах. В центральной части мечети расчищены четыре углубления, вырубленные в материковой скале. Исходя из этого, научным коллективом было сделано предположение о том, что «аркатура, опирающаяся на столбы или колонны, шла в двух направлениях: основные два ряда — с севера на юг и два — с востока на запад» [4, с. 172]. Во время расчистки памятника были выявлены многочисленные фрагменты аркады, позволившие реконструировать ее размеры: ширина основного ряда 0,66 м, поперечного — 0,56 м. Конфигурация замковых камней свидетельствовала о стрельчатой форме арок. В качестве опор, по мнению исследователей, «единственно правильное предположение, что здесь были поставлены круглые колонны. За это говорит закругленная форма ям и то, что в них найдено много мелкой бутовой кладки, служившей для укрепления колонн. Все четыре ямы имеют одну особенность: к западу стенки их идут довольно отвесно, а к востоку они сильно снижены и сглажены, т. е. учитывалось, что колонну (очевидно, мраморную) нужно положить сначала, а затем уже ее выправлять и ставить отвесно; без этого сглаживания в одну сторону поставить колонну в яму очень трудно» [4, с. 172].

У. А. Боданинским был предложен вариант решения проблемы перехода от округлой формы колонн к прямоугольному основанию аркады. В хранилище Бахчисарайского музея внимание исследователей привлекли две мраморные капители, обнаруженные в



Рис. 11. Фрагмент северной стены мечети. Вторичное использование архитектурных фрагментов [БИКАМЗ, каталог фотонегативов, инв. № Н-54]

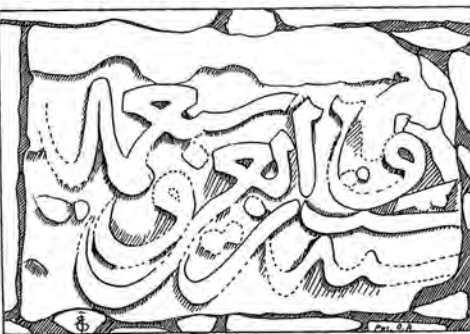


Рис. 12. Фрагмент с датой 746 г. х. (1346 г.). Фото и прорисовка О.-Н. А. Акчокраклы. 1927 г. [по: 3, с. 171; БИКАМЗ, каталог фотонегативов, инв. № 796]



Рис. 13. Фрагмент северной стены мечети, внутренняя сторона. Вторичное использование архитектурных фрагментов [БИКАМЗ, каталог фотонегативов, инв. № 877]

кладке позднего фонтана близ текие Газы Мансур у подножия Чуфут-Кале при его ремонте в 1927 г. «Они явно служили для круглых колонн, $d=0,395$ м; в нижней части капители имеют валюты, а выше сильно развитую абаку (импост) в виде гуська, покрытого рельефными акантовыми листьями» [4, с. 174]. Фрагменты имели ряд нехарактерных особенностей: две грани стесаны, на одной из граней в центре, среди акантовых листьев, заметны следы стесанного византийского креста. Это свидетельствовало об их вторичном использовании при употреблении в нехристианской постройке⁴. Подтверждением гипотезы служили выявленные на территории мечети мраморные фрагменты, выполненные из схожего материала в подобной технике с идентичным орнаментом. Следует упомянуть, что во время обследования поселения Эски-Юрт в 1924 г. У. А. Боданинским был обнаружен мраморный фрагмент ствола колонны с изображением креста [5, с. 307]. До настоящего момента происхождение деталей окончательно не установлено, но они служат основой доказательства идеи существования христианского храма на территории городища [9, с. 86].

Во время работ 1928-1929 гг. был обнаружен замковый камень от купола, украшенный рельефной розеткой, фрагменты внутреннего карниза. Все это указывало на наличие купольного перекрытия мечети⁵. Научным коллективом экспедиции был сделан ряд предположений: «Находим, что диаметр купола определяется в 2,5 м, что соответствует довольно близко размерам всех 3-х нефов. <...> Можно предположить, что купольное перекрытие было в центре. <...> Во всяком случае, мы здесь имеем прием, который в Крыму пока не наблюдался. <...> Быть может, дальнейшие исследования дадут возможность окончательно установить структуру перекрытия мечети» [4, с. 176]. Ориентируясь на наличие под завалами свода артефактов XIX в., У. А. Боданинский высказал мысль о том, что к этому времени перекрытия еще не были разрушены.

Дверной проем с порогом, высеченным в скале, был обнаружен в северо-западной части памятника. Там же зафиксированы нижние фрагменты винтовой лестницы минарета. Ряд выявленных во время работ декорированных архитектурных фрагментов был отнесен исследователями к оформлению портала мечети. Это позволи-

ло выполнить его реконструкцию «по своей композиции и орнаментации типичным тюрко-сельджукским <...> со сталактитовым нишевым сводом, надписями и поясом линейного орнамента» [4, с. 177]. О.-Н. А. Акчокраклы подчеркнул, что «обнаружены орнаментированные фрагменты в таком количестве, что возможно реконструировать весь портал, а он, как считает экспедиция, является самым богатым и совершенным среди всех древних порталов в Крыму по технике своего исполнения» [1, с. 333; 2, с. 68]. Нижняя часть михраба была открыта *in situ*. «Большой камень со сталактитовым сводом», соотнесенный с устройством михраба, обнаружен в кладке минарета.

⁴ В центральной части мечети экспедицией был обнаружен блок квадратной формы с изображением креста и следами стески.

⁵ Ведущий сотрудник Института этнологии и антропологии РАН, доктор исторических наук Э. Д. Зиливинская считает, что «крыша, скорее всего, была двускатной. При раскопках был найден резной замковый камень купола и фрагменты карниза, образующего окружность диаметром 2,5 м. Эти архитектурные детали позволили предположить, что центральная часть мечети имела купольное перекрытие. Однако этой гипотезе противоречит тот факт, что колонны образуют не квадратное, а прямоугольное основание, которое не может быть перекрыто куполом» [16, с. 25; 17, с. 34].

ло выполнить его реконструкцию «по своей композиции и орнаментации типичным тюрко-сельджукским <...> со сталактитовым нишевым сводом, надписями и поясом линейного орнамента» [4, с. 177]. О.-Н. А. Акчокраклы подчеркнул, что «обнаружены орнаментированные фрагменты в таком количестве, что возможно реконструировать весь портал, а он, как считает экспедиция, является самым богатым и совершенным среди всех древних порталов в Крыму по технике своего исполнения» [1, с. 333; 2, с. 68]. Нижняя часть михраба была открыта *in situ*. «Большой камень со сталактитовым сводом», соотнесенный с устройством михраба, обнаружен в кладке минарета.

По итогам работ научным коллективом был сделан ряд выводов: «1. Руины обследованного здания, несомненно, принадлежат мечети. <...> 2. Камень северной стены с датой 746 г. х. (1346 г.) должен быть приписан мечети и относится к portalу первоначального здания. <...> 3. Аналогии архитектурных форм и орнаментальных декораций вполне подтверждают датировку мечети XIV веком. В результате окончательной расчистки территории мечети удалось выяснить целиком ее план и найти множество деталей сооружения, которые позволяют реконструировать минарет, портал, внутреннюю аркатуру и перекрытие мечети в том виде, в каком они были в XIV веке» [4, с. 178]. Исследователи пришли к заключению, что со временем здание мечети было приспособлено под жилье [1, с. 333; 2, с. 68].

На основании данных, полученных в результате археологических исследований, качественный архитектурный анализ памятника был выполнен Н. И. Репниковым: «Северная стена ее [мечети — Д. Л.] сохранилась на значительную высоту. В кладку вкраплены как стройматериалы многочисленные правильно тесаные блоки, орнаментированные резным ковровым узором. Обследование ГБМ [Государственным бахчисарайским музеем — Д. Л.] 1927 г. установило, что руина не являлась первоначально мечетью. Последняя перестраивалась, возникнув в XIV в., судя по камням, декорированным резным орнаментом тюрко-сельджукского стиля» [18, л. 344]. На основании фрагмента надписи с датой 1346 г. автором было соотнесено строительство мечети с временем правления хана Джанибека I (1341-1357). Н. И. Репников также отметил, что «северный и южный фасад мечети соприкасаются с улицами, восточный и западный примыкают к нерасследованным еще развалинам строений. Толщина стен здания до 0,9 м, кладка бутовая, на известковом растворе. Мечеть в плане вытянута с севера на юг постройка <...>. Вход в северном конце западной стены у минарета. Расположение двери необычно. Порог ее вырублен в скале, снабжен вырубками для деревянных стоек, дверей. Пол мечети поверх скалы выровнен очень толстой, крепкой, глиняной трамбовкой с примесью золы.



Рис. 14. Архитектурные фрагменты, выявленные во время археологических работ 1928-1929 гг., собранные во внутреннем пространстве мечети [БИКАМЗ, каталог фотонегативов, инв. № Н-59]

стройки в южной стене. В полу обнаружены 4 углубления по два в ряд, служившие основанием для опорных столбов или колонн, поддерживающих аркатуру здания. <...> Найденные замковые камни устанавливают перекрытие аркатур стрельчатыми арками. <...> Неясен вопрос о том, на чем покоились прямоугольные основания арок. А. Л. Бертье-Делагард считал, что капители, покоясь на квадратных столбах, были украшены сталактитами. Составители отчета о раскопках предполагали, что опорой служили колонны со стесанными мраморными капителями византийского круга. <...> По коробовым сводам позднейшая мечеть была перекрыта по стропилам двускатной черепичной крышей» [18, л. 344].

Обнаруженные в развале рухнувших стен, частично — в кладках мечети архитектурные детали дали основание Н. И. Репникову говорить о реконструкции облика первоначального здания. По его мнению, мечеть XIV в. имела портал, который по аналогиям должен был быть расположен на северной стороне фасада, при этом богато декорирован резными орнаментами, плетениями и надписями, украшенный розетками с геометрическим звездчатым плетением. Портал перекрывал нишевый сталактитовый свод. В его боковых стенах имелось по нише. Автор отметил, что михраб уцелел в своей нижней части, перекрывавший его камень со сталактитовым сводом попал при перестройке в кладку минарета. Замковый камень позволил Н. И. Репникову определить диаметр центрального купола мечети в 2,5 м, что совпадало с данными

экспедиции бахчисарайского музея. Вопрос освещения и расположения окон в здании остался нерешенным.

Н. И. Репников предположил существование медресе близ мечети: «В 1928 г. в ближайшем соседстве с мечетью в куче камней на нераскопанных еще зданиях найден фрагмент надписи с именем “Хаджи-Гирай хан, сын Гыяс-Эддина...”». В связи с чем естественно предположение о том, что под развалинами могут скрываться остатки медресе. Последние, как правило, строились рядом с мечетью» [18, л. 348].

Археологические исследования городища были продолжены в 1956-1959 гг. Институтом археологии АН УССР совместно с Бахчисарайским музеем. Работы «коснулись, главным образом, северной части «средней» оборонительной стены. Эти исследования в значительной мере изменили представление о характере всей системы оборонительных сооружений на этом участке и внесли ряд серьезных поправок в вопрос о времени возникновения городища» [8, с. 49]. В 1957 г. Е. В. Веймарн в поздней

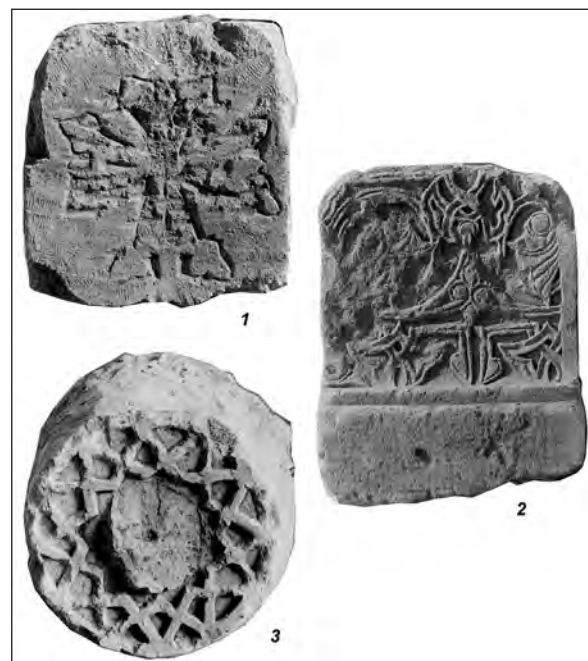


Рис. 15. 1 — Архитектурный фрагмент с изображением креста из раскопок мечети 1928-1929 гг.; 2 — Архитектурный фрагмент с рельефным орнаментом. Обнаружен во время археологических исследований 1929 г.; 3 — Замковый камень, предположительно купола мечети [БИКАМЗ, каталог фотонегативов, инв. №№ Н-52, Н-61, Н-65]

кладке «нового» города обнаружена третья мраморная капитель в поврежденном состоянии. «Капитель эта использовалась неоднократно и уже не как элемент архитектуры. Еще до использования ее в качестве камня в кладке из нее была сделана чаша. Для этого в ее плоской верхней части было выдолблено большое круглое углубление с закраиной для крышки» [8, с. 61].

Обнаружение на городище Чуфут-Кале очередной мраморной капители возродило с новой силой споры о существовании здесь христианской базилики. Заведующий сектором скифо-сарматской археологии Института археологии АН СССР В. В. Кропоткин утверждал, что в VI в. на месте руин мечети существовал храм базиликального типа, по размерам близкий к базилика на Мангупе и Эски-Кермене [19, с. 207]. С уверенностью о существовании христианской базилики на территории Чуфут-Кале писал А. Л. Якобсон, но в его построениях не идет речь о перестройке храма в мечеть, конкретное место возможного существования памятника не указано [26, с. 540; 27, с. 123]. В 1964 г. он отметил, что «от раннетатарского времени на плато Чуфут-Кале сохранилось два здания — остатки мечети (первоначально в форме упрощенной базилики наподобие мечети Узбека в Старом Крыму), построенной в XIV в., но позднее не раз перестраивавшейся, и дюрбе дочери хана Тохтамыша — Ненекеджан-Ханым, в форме правильного сводчатого восьмигранника с сильно выступающим простым порталом, перекрытым аркой» [28, с. 129].

Е. В. Веймарн не поддержал подобные научные построения, отметив, что «факт нахождения на городище и в его ближайшей округе трех разнотипных раннесредневековых капителей недостаточен для утверждения того, что на Чуфут-Кале имела базилика. Попали капители на Чуфут-Кале, по-видимому <...>, гораздо позднее времени их изготовления в результате растаскивания мрамора из какого-то другого места в юго-западном Крыму. Нахождение мелких осколков подобных капителей (а может быть, даже этих самых) при раскопках мечети можно объяснить использованием их при сооружении последней не обязательно по прямому назначению. Об этом говорит и стесывание христианских эмблем, имевшихся на этих капите-

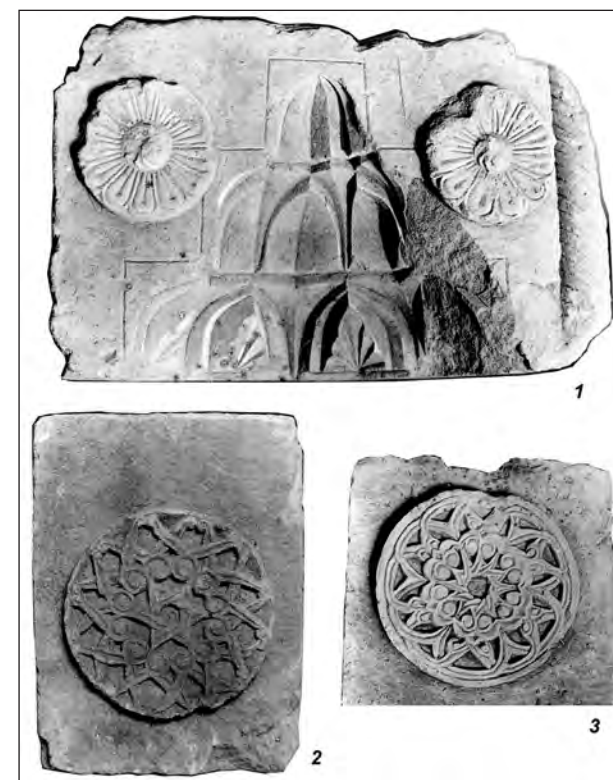


Рис. 16. 1 — Сталактитовый свод. Предположительно, архитектурный фрагмент оформления боковой ниши портала мечети; 2 — Архитектурная розетка. Предположительно, фрагмент декора портала мечети; 3 — Архитектурная розетка. Предположительно, фрагмент декора портала мечети [БИКАМЗ, каталог фотонегативов, инв. №№ 864, Н-63, Н-55]



Рис. 17. Фрагмент надписи с именем Хаджи-Гирея [БИКАМЗ, каталог фотонегативов, инв. № Н-51]

что мечеть была построена поперек основания снесенной базилики, а четыре ранее сделанные ямы использованы для устройства ее колонн, то расстояние между последними не подкрепляют мнение А. Л. Якобсона, что предполагаемая базилика Чуфут-Кале идентична базиликамангупа и Эски-Кермена. Предположение это не подтвердилось, так как зачистка остатков мечети не обнаружила никаких реальных признаков ранее будто бы существовавшей базилики» [8, с. 62]. Построения Е. В. Веймарна были частично подкреплены категоричным утверждением Н. И. Репникова: «Существование в самом Чуфут-Кале (Фуллах) храма столь ранней поры VII-VIII вв. идет в разрез с историческими свидетельствами о начале христианства в этом пункте» [23, с. 142]⁶.

В 1993 г. А. Г. Герценым и Ю. М. Могаричевым была предпринята попытка обобщения имеющихся к тому моменту сведений по истории городища Чуфут-Кале [10], основные положения этой публикации легли в основу издания 2016 г. [11]. Рассматривая обнаруженный во второй половине 20-х гг. XX в. фрагмент надписи с именем Хаджи-Гирея, авторы однозначно связали его с перестройкой мечети на территории крепости: «Однако сейчас уже очевидно, что первый крымский хан всерьез занялся именно мечетью, придав ей соответствующее столичному городу величие. Реконструкция древнего здания была столь существенной, а лезть вельмож столь беспредельной, что в парадной надписи над входом в храм Хаджи-Гирей был назван ее строителем. Примеры такого рода «неточностей» в строительных надписях не редкость» [10, с. 72; 11, с. 183]. Ссылаясь на работу турецкого историка начала XIX в. Халим Гирея [24], авторы предположили наличие рядом с мечетью медресе [10, с. 73; 11, с. 184].

Свою версию реконструкции мусульманских памятников Чуфут-Кале в 2005 г. предложили В. И. Даниленко и Е. В. Крикун: «Ориентация храма [речь идет о мечети — Д. Л.] каноническая для крымских мусульман: продольной осью в направлении север-юг. Михраб, как и положено — в южной стене, но вход устроен нетрадиционно: с запада, в северо-западном углу, впритык к минарету, ствол которого, по некоторой аналогии с мечетью Узбека в Солхате, был устроен частично в толще кладки северо-западного угла. <...> Невысокий минарет в нижней части имел до уровня крыши прямоугольную, выступающую из плоскости фасадной стены, форму, выше крыши — круглую, украшенную резным обходным балконом (шерфе) по

⁶ Научная полемика о возможности существования позднеантичной христианской базилики на городище Чуфут-Кале продолжается до настоящего времени. Не утратила своей актуальности и идея о возможности ее перестройки и возведения мечети на этом месте.

лях, и дальнейшее использование их, в конечном итоге, как строительный материал» [8, с. 61].

Е. В. Веймарну виделись сомнительными и рассуждения о расположении базилики на месте руинированных остатков мечети: «Приурочивание базилики к месту поздней татарской мечети на основании четырех круглых углублений, высеченных в скалистом ее полу, также неосновательно. Ямы эти высечены явно для здания мечети, ориентированного с севера на юг (ориентация христианских храмов, как известно всегда близка к направлению восток-запад). Даже если допустить,

“сельджукским” мотивам — сталактитами. Входная дверь обрамлена резным порталом. Окна небольшие, высоко расположенные, забранные металлическими решетками кузнечной работы. Крыша двускатная с черепичной кровлей» [13, с. 37].

Авторы очерка считали, что мраморные капители, как и не выявленные до настоящего момента колонны, были доставлены из Херсонеса специально для постройки мечети: «Четыре мраморные колонны, вероятно, приобретенные в византийском Херсонесе вместе с корзиноподобными капителями с византийскими крестами (их пришлось стесать) из другого комплекса — от столбов прямоугольного сечения — удалось использовать довольно удачно и, превратив недостаток в достоинство, создать нечто оригинальное: на прямоугольных капителях покоились арки разной ширины. <...> Четырем колоннам, делившим пространство храма на три нефа, соответствовали 8 пилястр — по две на каждой из стен» [13, с. 37].

Была предложена оригинальная версия устройства перекрытия сооружения: «оно было устроено следующим образом: по колоннам и пилястрам — стрельчатые арки, а по ним коробовые своды, причем над средним нефом своды были более высокие, в центре — стрельчатый купол, покоящийся на тропях. Купол небольшой, невысокого подъема, 2,5 м в диаметре, не выявленный во внешнем облике, поскольку вписывался в контуры двускатной крыши» [13, с. 38].

Научное исследование мечети на городище Чуфут-Кале, начало которому было положено во второй половине 20-х гг. XX в., поставило перед крымоведами множество сложнейших вопросов, которые, в большинстве своем, требуют ответа и в настоящее время:

— Дата возведения памятника. Может ли обнаруженный в стене блок с датой 1346 г. свидетельствовать о времени строительства первоначальной мечети, которая в дальнейшем могла быть неоднократно перестроена, либо он был заимствован позже из неустановленной постройки?

— Первоначальное назначение здания. Была ли постройка изначально мечетью? Ее переориентацию косвенно подтверждает нетрадиционная для мечети планировка.

— Архитектоника памятника. Прежде всего, каким было перекрытие мечети? Ряд выявленных архитектурных фрагментов, в том числе замковый камень, свидетельствуют о наличии купола, сама же внутренняя структура здания подразумевает устройство двускатной крыши. Возможно, вариант перекрытия был изменен в процессе перестройки, купол относился к первоначальному варианту.

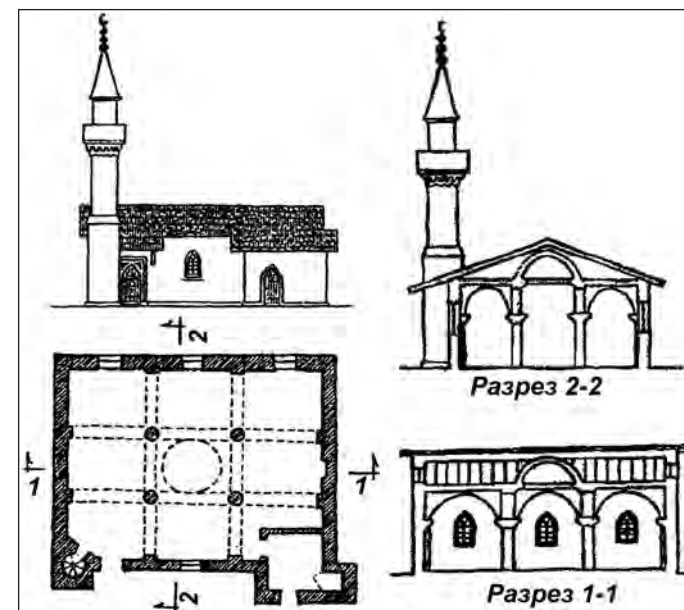


Рис. 18. Реконструкция мечети В. И. Даниленко и Е. В. Крикуна. 2005 г. [по: 13, с. 39]

— Период окончательного запустения и разрушения. Эвлия Челеби, посетивший Чуфут-Кале в 1666 г., уже после того, как мусульманская община покинула крепость, застал мечеть целой: «В этой крепости один из прошлых ханов Гази эль-Хаджи Герай-хан построил соборную мечеть старинной архитектуры. Над ее дверью четким почерком написан следующий тарих: «Построил эту мечеть благословенную великий султан и достопочтенный хакан, повелитель царей арабов и неарабов, султан Хаджи Герай-хан Бен Гыяс эд-Дин-хан Бен Эртогмаз-хан, да продлится его жизнь и царствование. Год 859» (1454/1455 г.). Однако эта несчастная мечеть стоит среди евреев и дверь ее всегда закрыта. Мусульманской общины нет ни имени, ни знака» [25, с. 83]. Путешественники конца XVIII в. (Ш. Ж. Ромм, П. С. Паллас и др.) в своих дневниках не упоминали мечеть, что, скорее всего, говорит о ее практически полном к тому моменту разрушении. Таким образом, есть основания предположить, что памятник был разрушен в промежутке между концом XVII — серединой XVIII вв.

Подтверждений существования приведенной Э. Челеби надписи, располагавшейся над дверью мечети, не выявлено. Является ли частью данной надписи фрагмент с именем Хаджи-Гирея, обнаруженный в 1928 г., не установлено. Если это так, то можно ли считать 1454/1455 г. датой первоначального возведения мечети, либо он свидетельствует о ее перестройке Хаджи-Гиреем? Если же связи между двумя упомянутыми надписями нет, тогда не ясно, постройке какого сооружения посвящен найденный фрагмент.

Загадкой остается история капителей и других мраморных фрагментов, обнаруженных на городище. Изображение креста сигнализирует об их первоначальном использовании. Но была ли христианская постройка возведена на территории крепости? Если нет, тогда откуда детали были доставлены, являлись ли они частью архитектурной композиции мечети? С полной уверенностью можно говорить лишь о том, что на поставленные вопросы можно будет ответить только после проведения полномасштабных археологических исследований на территории городища Чуфут-Кале.

СПИСОК ЛИТЕРАТУРЫ

1. [Акчокраклы О.-Н. А.] Археологічна експедиція в Чуфут-Кале: цінні історичні знахідки // Східний світ. Харків, 1928. № 3–4. С. 333–334.
2. [Акчокраклы О.-Н. А.] Археологічна експедиція в Чуфут-Кале: цінні історичні знахідки // Акчокраклы Осман Нури. Избранные сочинения по истории, археологии и этнографии. Симферополь: Форма, 2016. С. 68–69.
3. Акчокраклы О. [-Н. А.] Новое из истории Чуфут-Кале // ИТОИАЭ. 1928. Т. 2(59). С. 159–172.
4. Акчокраклы О. [-Н. А.], Боданинский У. А., Засыпкин Б. Н. Чуфут-Кале. По материалам раскопок 1928–29 гг. // ИТОИАЭ. 1929. Т. 3(60). С. 170–187.
5. Башкиров А. [С.], Боданинский У. [А.] Памятники крымско-татарской старины. Эски-Юрт // Новый Восток. М., 1925. № 8–9. С. 295–311.
6. Бейм С. [А.] Чуфут-Кале и его первоначальные обитатели // Новороссийский календарь на 1859 год. Одесса, 1858. С. 431–444.
7. Бертъе-Деллагард А. Л. Исследование некоторых недоуменных вопросов средневековья в Тавриде // ИТУАК. 1920. № 57. С. 1–135.
8. Веймарн Е. В. О двух неясных вопросах средневековья юго-западного Крыма // Археологические исследования средневекового Крыма. Киев: Наукова думка, 1968. С. 45–77.
9. Герцен А. Г. К проблеме типологии средневековых городищ юго-западной Таврики // АДСВ. Симферополь, 1995. Вып. 27: «Византия и средневековый Крым». С. 85–90.
10. Герцен А. Г., Могаричев Ю. М. Крепость драгоценностей. Кырк-Ор. Чуфут-Кале. Симферополь: Таврия, 1993. 128 с.
11. Герцен А. Г., Могаричев Ю. М. Кырк-Ер — Чуфут-Кале. Крепость на краю седьмого климата: исследование, путеводитель, альбом. Симферополь: Антиква, 2016. 312 с.

12. Государственное бюджетное учреждение города Москвы «Центральный государственный архив города Москвы» (ГБУ «ЦГА Москвы»). Ф. Р-1. Оп. 1. Д. 512. Л. 31–32.
13. Даниленко В. И., Крикун Е. В. Воздушный город Джуфт-Кале: очерки архитектуры. Симферополь: Таврида, 2005. 160 с.
14. Домбровский Ф. [М.] Историко-статистический очерк г. Багчесерай // Новороссийский календарь на 1849 год. Одесса, 1848. С. 380–396.
15. Зайцев И. В. Кырк-Йер / Кырккор (Чуфут-Кале) и ранняя история Крымского ханства // От Онона к Темзе. Чингисиды и их западные соседи: к 70-летию Марка Григорьевича Крамаровского: сборник статей / Под ред. В. П. Степаненко, А. Г. Юрченко. М.: ИД Марджани, 2013. С. 494–505.
16. Зиливинская Э. Д. Очерки культового и гражданского зодчества Золотой Орды. Астрахань: ИД «Астраханский университет», 2011. 253 с.
17. Зиливинская Э. Д. Архитектура Золотой Орды. Ч. 1: «Культовое зодчество». Казань: Отечество, 2014. 448 с.
18. Институт истории материальной культуры Российской Академии наук, научный архив, рукописный отдел (ИИМК РАН НА РО). Ф. 10. Оп. 1. Д. 9/10: «Репников Н. И. Археологическая карта юго-западного нагорья Крыма»: [рукопись]. Л. 1–477.
19. Кропоткин В. В. Из истории средневекового Крыма: Чуфут-Кале и вопрос о локализации города Фуллы // СА. 1958. Вып. 28. С. 198–218.
20. Леви-Бабович Т. С. Три странички: 1) Страничка «Из истории караимов в Крыму»; 2) Страничка из книги «О приурочении гор[ода] Фуллы к гор[оду] Ч[уфут]-Кале» и 3) Страничка из книги «Последние нападки на А. Фирковича». Севастополь: Красный черноморец, 1926. 43 с.
21. Набоков А. И. Основные этапы изучения городища Чуфут-Кале // История и археология Крыма. Симферополь, 2016. Вып. III. С. 348–371.
22. Паллас П. С. Наблюдения, сделанные во время путешествия по южным наместничествам Русского государства в 1793–1794 годах / Под ред. Б. В. Левшина. М.: Наука, 1999. 246 с. (Серия: «Научное наследие»; вып. 27).
23. Репников Н. И. Эски-Кермен в свете археологических разведок 1928–29 гг. // Известия ГАИМК. Ленинград, 1932. Т. 12. Вып. 1–8: «Готский сборник». С. 107–152.
24. Халим Гирай. Розовый куст ханов или история Крыма / Под ред. Н. С. Сейтягьева. Симферополь: Доля, 2004. 288 с.
25. Эвлия Челеби. Книга путешествия. Крым и сопредельные области: извлечения из сочинения турецкого путешественника XVII в. / Пер. и комм. Е. В. Бахревского. Симферополь: Доля, 2008. 272 с.
26. Якобсон А. Л. Города Северного Причерноморья в V–IX вв. // Очерки истории СССР: в 9 т. / Под ред. Б. А. Рыбакова. Т. 2: «Кризис рабовладельческой системы и зарождение феодализма на территории СССР: III–IX вв.». М.: Изд-во АН СССР, 1958. С. 537–550.
27. Якобсон А. Л. Раннесредневековый Херсонес: очерки истории материальной культуры // МИА. 1956. № 63. С. 5–362.
28. Якобсон А. Л. Средневековый Крым. Очерки истории и истории материальной культуры. М.; Л.: Наука, 1964. 233 с.

REFERENCES

1. [Akchokrakly O.-N. A.] Arkheologichna ekspeditsiya v Chufu-Kale: tsinni istorichni znakhidki. *Skhidnyy svit*, 1928, Nr 3–4, pp. 333–334.
2. [Akchokrakly O.-N. A.] Arkheologichna ekspeditsiya v Chufu-Kale: tsinni istorichni znakhidki. *Akchokrakly Osman Nuri. Izbrannyye sochineniya po istorii, arkheologii i etnografii. Simferopol'*, Forma Publ., 2016, pp. 68–69.
3. Akchokrakly O. [-N. A.]. Novoe iz istorii Chufut-Kale. *Izvestiya Tavricheskogo obshchestva istorii, arkheologii i etnografii*, 1928, Vol. 2, pp. 159–172.
4. Akchokrakly O. [-N. A.], Bodaninskiy U. A., Zasypkin B. N. Chufut-Kale. Po materialam raskopok 1928–29 gg. *Izvestiya Tavricheskogo obshchestva istorii, arkheologii i etnografii*, 1929, Vol. 3, pp. 170–187.

5. Bashkirov A. [S.], Bodaninskiy U. [A.]. Pamyatniki krymsko-tatarskoy stariny. Eski-Yurt. *Novyy Vostok*, 1925, Nr 8–9, pp. 295–311.
6. Beym S. [A.]. Chufut-Kale i ego pervonachal'nye obitateli. *Novorossiyskiy kalendar' na 1859 god*. Odessa, 1858, pp. 431–444.
7. Bert'e-Delagard A. L. Issledovanie nekotorykh nedoumennykh voprosov srednevekov'ya v Tavride. *Izvestiya Tavricheskoy uchenoy arkhivnoy komissii*, 1920, Nr 57, pp. 1–135.
8. Veymarn E. V. O dvukh neyasnykh voprosakh srednevekov'ya yugo-zapadnogo Kryma. *Arkheologicheskie issledovaniya srednevekovogo Kryma*. Kiev, Naukova dumka Publ., 1968, pp. 45–77.
9. Gertsen A. G. K probleme tipologii srednevekovykh gorodishch yugo-zapadnoy Tavriki. *Antichnaya drevnost' i srednie veka*, 1995, Vol. 27, pp. 85–90.
10. Gertsen A. G., Mogarichev Y. M. *Krepost' dragotsennostey. Kyrk-Or. Chufut-Kale*. Simferopol', Tavriya Publ., 1993, 128 p.
11. Gertsen A. G., Mogarichev Y. M. *Kyrk-Er-Chufut-Kale. Krepost' na krayu sed'mogo klimata: issledovanie, putevoditel', al'bom*. Simferopol', Antikva Publ., 2016, 312 p.
12. *Gosudarstvennoe byudzhethoe uchrezhdenie goroda Moskvy «Tsentral'nyy gosudarstvennyy arkhiv goroda Moskvy»*. F. R-1. Op. 1. D. 512.
13. Danilenko V. I., Krikun E. V. *Vozdushnyy gorod Dzhufut-Kale: ocherki arkhitektury*. Simferopol', Tavrida Publ., 2005, 160 p.
14. Dombrovskiy F. [M.]. Istoriko-statisticheskiy ocherk g. Bagchaseraya. *Novorossiyskiy kalendar' na 1849 god*. Odessa, 1848, pp. 380–396.
15. Zaytsev I. V. Kyrk-Yer / Kyrkor (Chufut-Kale) i rannaya istoriya Krymskogo khanstva. *Ot Onona k Temze. Chingisidy i ikh zapadnye sosed*. Moscow, Izdatel'skiy dom Mardzhani Publ., 2013, pp. 494–505.
16. Zilivinskaya E. D. *Ocherki kul'tovogo i grazhdanskogo zodchestva Zolotoy Ordy*. Astrakhan', Astrakhanskiy gosudarstvennyy universitet Publ., 2011, 253 p.
17. Zilivinskaya E. D. *Arkhitectura Zolotoy Ordy*. Kazan', Otechestvo Publ., 2014, 448 p.
18. *Institut istorii material'noy kul'tury Rossiyskoy Akademii nauk, nauchnyy arkhiv, rukopisnyy otdel*. F. 10. Op. 1. D. 9/10.
19. Kropotkin V. V. Iz istorii srednevekovogo Kryma: Chufut-Kale i vopros o lokalizatsii goroda Fully. *Sovetskaya arkheologiya*, 1958, Vol. 28, pp. 198–218.
20. Levi-Babovich T. S. *Tri stranichki: 1) Stranichka «Iz istorii karaimov v Krymu»; 2) Stranichka iz knigi «O priurochenii gor[oda] Fully k gor[odu] Chufut-Kale» i 3) Stranichka iz knigi «Poslednie napadki na A. Firkovicha»*. Sevastopol', Krasnyy chernomorets Publ., 1926, 43 p.
21. Nabokov A. I. Osnovnye etapy izucheniya gorodishcha Chufut-Kale. *Istoriya i arkheologiya Kryma*, Simferopol', 2016, Vol. 3, pp. 348–371.
22. Pallas P. S. *Nablyudeniya, sdelannye vo vremya puteshestviya po yuzhnym namestnichestvam Russkogo gosudarstva v 1793–1794 godakh*. Moscow, Nauka Publ., 1999, 246 p.
23. Repnikov N. I. Eski-Kermen v svete arkheologicheskikh razvedok 1928–29 gg. *Izvestiya Gosudarstvennoy akademii istorii material'noy kul'tury*, 1932, Nr. 12, Vol. 1–8, pp. 107–152.
24. Khalim Giray sultan. *Rozovyy kust khanov ili istoriya Kryma*. Simferopol', Dolya Publ., 2004, 288 p.
25. Evliya Chelebi. *Kniga puteshestviya. Krym i sopredel'nye oblasti (izvlecheniya iz sochineniya turetskogo puteshestvennika XVII v.)*. Simferopol', Dolya Publ., 2008, 272 p.
26. Yakobson A. L. Goroda Severnogo Prichernomor'ya v V-IX vv. *Ocherki istorii SSSR*, 1958, Vol. 2, pp. 537–550.
27. Yakobson A. L. Rannesrednevekovyy Khersones: ocherki istorii material'noy kul'tury. *Materialy i issledovaniya po arkheologii SSSR*, 1956, Vol 63, pp. 5–362.
28. Yakobson A. L. *Srednevekovyy Krym. Ocherki istorii i istorii material'noy kul'tury*. Moscow-Leningrad, Nauka Publ., 1964, 233 p.

Ломакин Д. А.

«Обширная мечеть, развалины коей заметны и доныне»: отечественная историография последней четверти XVIII — начала XXI вв. о мечети средневековой крепости Кырк-Ер (Чуфут-Кале)

Резюме

Рассмотрена история изучения мечети, расположенной на территории средневекового поселения Кырк-Ер (Чуфут-Кале). Выделены основные этапы исследования. Обобщен опыт локализации и идентификации памятника в отечественной историографии. Представлены первые попытки сохранения и охраны объекта культурного наследия во второй половине 20-х гг. XX в. Проанализированы первоначальные научные архитектурные реконструкции мечети, выполненные О.-Н. А. Акчокраклы, У. А. Боданинским, Б. Н. Засыпкиным, Н. И. Репниковым. Систематизирован опыт археологического освоения памятника (1928-1929 гг., экспедиция Государственного дворца-музея тюрко-татарской культуры в Бахчисарае; 1956-1959 гг., экспедиция Института археологии АН УССР).

Ключевые слова: Чуфут-Кале, мечеть, памятник архитектуры, археологическое исследование, история изучения, историография.

Lomakin D. A.

“A Large Mosque Which Ruins Are Still Visible”: Domestic Historiography from the Last Quarter of the Eighteenth to the Early Twenty-First Century on the Mosque of the Mediaeval Fortress of Kyrk-Er (Chufut-Kale)

Summary

This article addresses the history of research of the mosque located in of the mediaeval settlement of Kyrk-Er (Chufut-Kale) and suggests the main stages of its studies. The experience of localization and identification of the monument by the national historiography has been summarised. The first attempts to preserve and protect the cultural heritage object in the second half of the 1920s have been revealed. Initial scholarly projects of architectural reconstruction of the mosque developed by O.-N. A. Akchokrakly, U. A. Bodaninskii, B. N. Zasyppkin, and N. I. Repnikov have been analyzed. The experience of archaeological exploration of the monument (1928-1929, by the State Palace Museum of the Turkic-Tatar Culture in Bakhchisarai Expedition; 1956-1959, by the Institute of Archaeology of the Academy of Sciences of the Ukrainian SSR expedition) has been systematized.

Keywords: Chufut-Kale, mosque, architectural monument, archaeological research, history of research, historiography.